

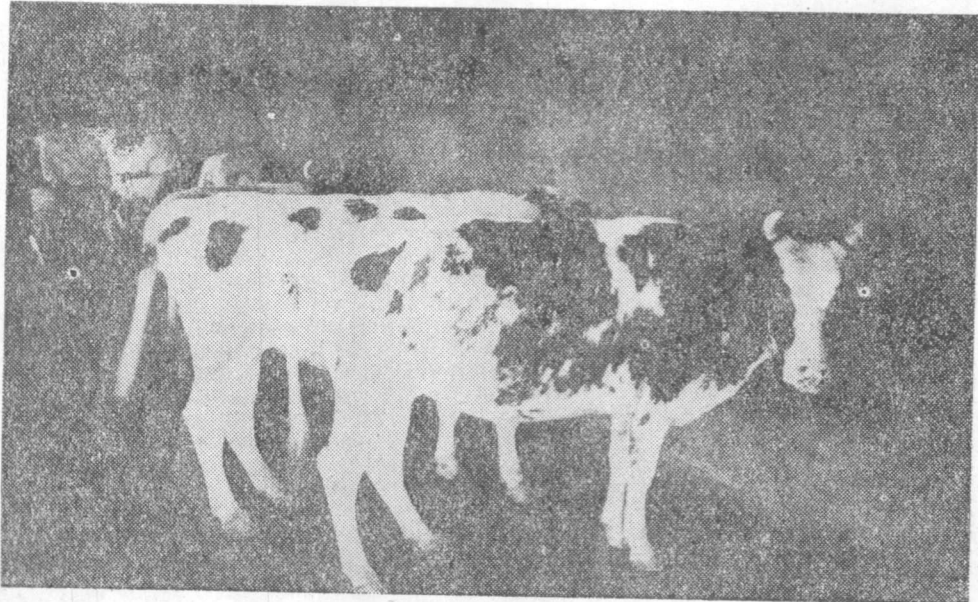
පශු සම්පත් දියුණු කරණ ආයතන

ශ්‍රී ලංකාවේ පශු සම්පත් සංවර්ධනය සඳහා රාජ්‍ය ආයතන රාශියක් විවිධ ක්ෂේත්‍රවල විවිධ මට්ටමින් කටයුතු කිරීම එම අංශයෙන් සිලු දියුණුවක් ඇති වීමට හේතුවනු නිසැක බව පසුගියද එම ව්‍යාපෘති කිහිපයක් නැරඹීමට ගිය අපට පැහැදිලි විය. එම සංචාරයේදී මුළු දිවයිනේ ම පශු සම්පත් දියුණු කිරීමේ කාර්ය ඉටුකරණ සත්ත්ව නිෂපාදන හා සෞඛ්‍ය දෙපාර්ත මෙන්තුවත්, ශ්‍රී ලංකා මහවැලි අධිකාරියෙන් ක්ෂේත්‍ර මට්ටමේ කටයුතු පිබිදිද දැනුමක් ලබා ගැනීමට හැකියාව ලැබිණ.



1978 දී අභිනවයෙන් බිහිකරන ලද සත්ත්ව නිෂපාදන හා සෞඛ්‍ය දෙපාර්තමෙන්තුවේ කටයුතු අපට විස්තර කළ එහි නියෝජ්‍ය අධ්‍යක්ෂ ආචාර්ය එස්. බෙරත්න මහතා එහි එක් ප්‍රධාන කර්තව්‍යයක් ලෙස හඳුන්වා දුන්නේ දිවයිනේ කිරි නිෂපාදනය වර්ධනය කිරීම සඳහා අරඹා ඇති කිරිපව්වි සංවර්ධන ව්‍යාපෘතියයි. මාතර, ගාල්ල, කළුතර, කොළඹ,

ගම්පහ, කෑගල්ල, පුත්තලම, කිලිනොච්චිය හා යාපනය යන දිස්ත්‍රික්ක වල ක්‍රියාත්මක වන මෙම ව්‍යාපාරය මගින්. සුළු පරිමාණ ගොවීන් සංවිධාන



එතරින් ආනයනය කරන ලද ගවයන්

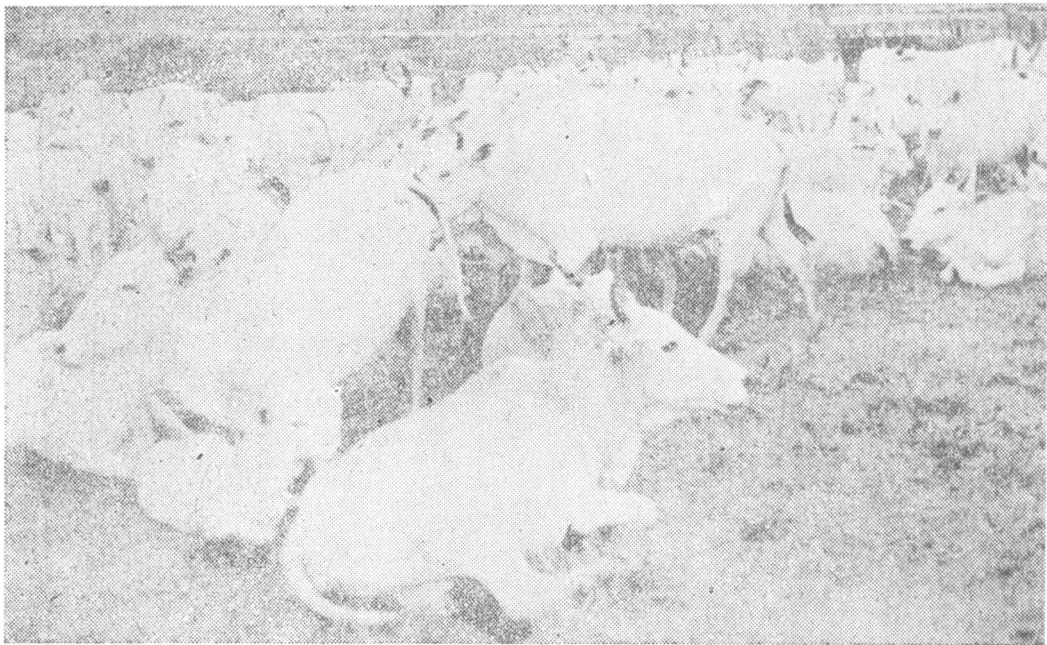


රත්නායක මහතා

කිරිම තුළින් කිරිපව්වි නිෂපාදනය වර්ධනය කිරීමට විධිවිධාන යොදා ඇත. එම සංවිධානවල සාමාජිකයන් නිෂපාදනය කරනු ලබන කිරි, කිරි මණ්ඩලය මගින් නියමිත මිලකට මිලදී ගනු ලැබේ.



කිරි එකතු කරන මධ්‍යස්ථානයක්



මහවැලියේ ගව සමපත

මේ හැර ප්‍රධාන වශයෙන් මුහුදු කර ප්‍රදේශවල උරන් ඇති කිරීම වර්ධනය කිරීමේ හා වියලි කලාපයේ එළවන් ඇති කිරීම හා මී ගව සමපත දියුණු කිරීම සඳහා ද ගොවීන්ට ආධාර හා දැනුම සැපයෙන ව්‍යාපෘති ක්‍රියාත්මක කරනු ලැබේ.

මෙම ප්‍රධාන ව්‍යාපාර හැරුණු විට අනෙක් සියලුම සත්ත්ව සමපත දියුණු කිරීම සඳහා විද්‍යාණකුල දැනුම පතිරීමේ කර්තව්‍යයට ද දෙපාර්තමේන්තුව උරදී සිටී.

මෙම දැනුම ජනතාවට බෙදාහැරීමේ කර්තව්‍යයේ මූලිකයා ලෙස කටයුතු කරණ පුහුණු ආයතන ද හාර ආචාර්ය අධ්‍යයන සහ සිය ආයතන කටයුතු විවිධ, මට්ටමින් කෙරෙන බව සඳහන් කළා. මෙහිලා විශේෂ තැනක් ගන්නේ එම ආයතන මගින් නිකුත් කරන උපදේශක පත්‍රිකා සහ පොත්පත්ය. මෙම පොත්පත් මගින් මෙරටේ ජීවත්වන සියළුම සතුන් ඇති කිරීම පිළිබඳව විද්‍යාණකුල දැනුමක් ලබා ගත හැකිය.

පුහුණු කිරීම ආයතනික ද දෙපාර්තමේන්තුව විශේෂ සේවාවක් ඉටුකරයි. සත්ත්ව පාලනය පිළිබඳ උසස් මට්ටමේ දැනුමක් ලබා ගැනීමට අවශ්‍ය අයට පශු සමපත පිළිබඳ ඩිප්ලෝමා පාඨමාලාව පශු සමපත අභ්‍යාස විද්‍යාලයේ දී පවත්වාගෙනයනු ලැබේ.

එයට අමතර මෙම කර්මාන්තයේ නියැලෙන අපට අවශ්‍ය පුහුණුවීම් ලබාදීම සඳහා මාතර, උදුගොඩ දිවුලපිටිය හා කිලිනොච්චියේ අභ්‍යාස මධ්‍යස්ථාන පවත්වනු ලැබේ.

මෙයට හොඳ උදහරණයක් සපයන උදුගොඩ පශු සමපත පුහුණු මධ්‍යස්ථානයේ වැඩ කටයුතු නැරඹීමට ද අපට අවස්ථාවක් ලැබිණ. එහිකල-මනාකාර ආනන්ද ගුණපාල මහතා පශු සමපත ඩිප්ලෝමා පාඨමාලාව සමත්වූ අයෙක්.

එම අභ්‍යාස මධ්‍යස්ථානයේ විවිධ මට්ටමේ පුද්ගලයින්ට දෙන පුහුණුවට අමතරව ප්‍රදර්ශන මගින්ද පශු සමපත දියුණු කිරීම පිළිබඳව දැනුමක් දෙනු ලැබේ. ගොවිතැන හා පශු සමපත එක්කෙරෙන සමුදාන ගොවිපල මෙයට මනා උදහරණයක්.

මෙම මධ්‍යස්ථානයේ දී එක් දිනක වැඩ මුළු පැවැත්වෙන අප සත්ත්ව පාලනය පිළිබඳව උනන්දුව වක් දක්වන ගොවිමහතන්ට පස් දින නේවාසික පුහුණුවක් ද ලබා දෙනු ලැබේ. මේ හැර පාසල්වල කෂකර්මය උගන්වන ගුරුවරුන්ගේ දැනුම් පෝෂණය සඳහා දින 10 ක නේවාසික පුහුණු පාඨමාලා ද පවත්වනු ලැබේ.

මේ හැර ප්‍රදේශයේ ගොවිජනතාවගේ යහපත සඳහා සේවා රැසක් ද මෙම මධ්‍යස්ථානයෙන් සිදු වේ.

පශු සමපත සංවර්ධනය පිළිබඳව නවත් එලදයක, සේවාවක් කරන ආයතනයක් නම් මහවැලි අධිකාරියයි මේ පිළිබඳ කරුණු සෙවීමට මහවැලි සි කලාපයේ සංචාරයක යෙදුන අප නියෝජිත පිරිසට මුණ ගැසුනා ගිරාදුරු කෝට්ටේ සත්ත්ව ගොවිපලේ සහකාර කළමනාකාර ඇන්. රත්නායක මහතා. මහවැලියේ පදිංචිවන ගොවියන්ගේ පෙරොවිපල බලය වර්ධනය කිරීම සඳහා ශ්‍රමික ගවයින් වැඩි දියුණු කිරීමේ ව්‍යාපාරයක් ලෙසින් මෙම වැඩ පිළිවෙල 1982 වර්ෂයේදී ආරම්භ වී ඇත්තේ. පුරාණ ගම්වැසියන්ට අයත් වූ සුදු දේශීය ගව වර්ග ආනයනය කළ සහිවාල් ප්‍රං ගවයන් ආශ්‍රයෙන් වැඩි දියුණු කර ඇත. ශ්‍රමික ගවයන්ට අමතරව ගොවි පවුල්වලට අමතර ආදායමක් ලෙස කිරි නිෂපාදන කටයුතු ද ආරම්භ කර ඇති අතර සමුපකාර පදනමක් මත ගොවිමහතන්ගෙන් කිරි මිලදී ගැනීම ආරම්භ කර ඇත. එම වැඩපිළිවෙල යටතේ 1985 වර්ෂය තුළ දී රුපියල් 80 ලක්ෂයක කිරි මිලදී ගෙන ඇති අතර, දිනකට කිරි ලීටර් 2,000ක් පමණ නිෂපාදනය කෙරේ. එමගින් කිරිපව්, එළඹි තෙල් හා යෝගට් නිෂපාදන කටයුතු ආරම්භකර ඇත.

මෙම වැඩපිළිවෙල යටතේ මහවැලි ජනතාවට අතිරේක ආදායමක් පවුලේ විශේෂයෙන් ගැහැනු දරුවන්ට රැකියා අවස්ථා මෙන්ම රටේ පශු සමපත දියුණු කිරීම සඳහා විශාල සේවාවක් ඉටුවේ.

මෙම වැඩපිළිවෙල යටතේ බටර්, අධිස්ක්‍රීම්, යෝගට් වැනි ආහාර නිපදවීම සඳහා නිෂපාදනා ගාරයක්ද ගොඩ නැගෙමින් පවතී.