

අලුත් වී හඳු ගන්නේ මෙහෙමයි

සාමාන්‍ය පරමාර්ථ

- ☀ අස්වැන්න වැඩි ප්‍රභේද ඇති කිරීම;
- ☀ විවිධ භූගෝලීය ක්ෂේත්‍රයන්ට උචිත වී වර්ග ඇති කිරීම
- ☀ බෝගයේ ගෞරව විද්‍යාත්මක ලක්ෂණ දියුණු කිරීම;
- ☀ රෝග හා පලිබෝධවලට ලක් නොවන වී වර්ග බිහි කිරීම;
- ☀ ගුණාත්මක වශයෙන් දියුණු වී වර්ග ඇති කිරීම.

ශාක අභිජනනය සඳහා ක්‍රම රාශියක් උපයෝගී කර ගනු ලැබේ. මේවා බොහෝවිට ඒ ඒ ශාක ගනයේ ප්‍රජනන ක්‍රම හා සම්බන්ධව සැකසුණු අභිජනන ක්‍රම වේ.

උද: ස්වපරාගනය වන ශාක සඳහා - නුමුහුම් පෙලවරණය, සමුහවරණය, දෙමුහුම් කිරීම

පරපරාගනය වන ශාක සඳහා - හඳුන්වා දීම, වරනය, කෘතිම ප්‍රභේද ඇති කිරීම

වී සඳහා ඉහතින් සඳහන් කළ ක්‍රම වලින් කීපයක්ම භාවිතා කරන අතර මූලික වශයෙන් දියුණු වී ප්‍රභේද ඇති කිරීම පහත දක්වා අති ආකාරවලට කෙරේ

1. ස්වභාවික හා කෘතිම වරණය

2. විකෘති ප්‍රයෝජනයට ගැනීම
3. දෙමුහුම් කිරීම

මෙම ක්‍රම සඳහා උදහරණ කීපයක් -

1. නුමුහුමේ පලවරණය

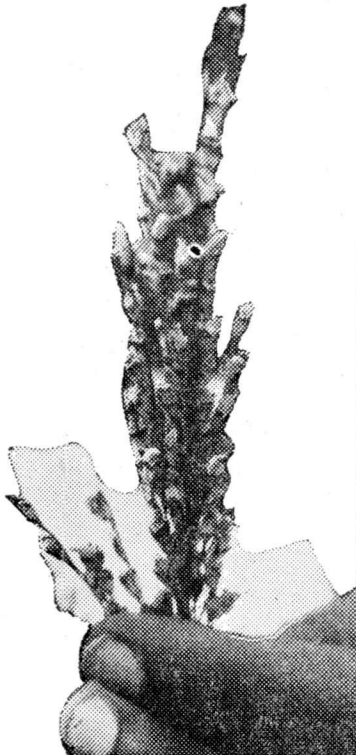
මෙහි අරමුණ සමජාතිය වර්ග වෙන් කිරීමයි. මෙය පියවර තුනකින් කෙරේ.

- i මූලිකම තනි ශාක විශාල වශයෙන් වරණය (තේරීම) කෙරේ.
- ii එයින් ගත් බීජ වෙන් වෙන්ව පේලිවල වගා කෙරේ. ඒ එම පෙලපත් පරීක්ෂා කිරීම පිණිසය. ඊට පසු පේලි අතරින් තේරීම කෙරේ. වැඩි අස්වැන්න, රෝග පලිබෝධ ආක්‍රාමය අඩු බව, වෙනත් අවශ්‍යතා ආදිය සැලකිල්ලට ගනිමින් එම තේරීම් කරනුයේ. මෙසේ පෙලපත් අටක් පමණ යනතුරු තේරීම් ක්‍රියාවලිය කරගෙන යනු ලැබේ.
- iii අන්තිමේදී තෝරා ගත් බීජ ක්ෂේත්‍ර පරීක්ෂාවට ලක් කෙරේ. මේ විදියට නැවත වසර තුනක් පමණ පරීක්ෂා කර අන්තිමේදී හොඳම පෙලකින් 'නව වර්ගයක්' ඇති කෙරේ.

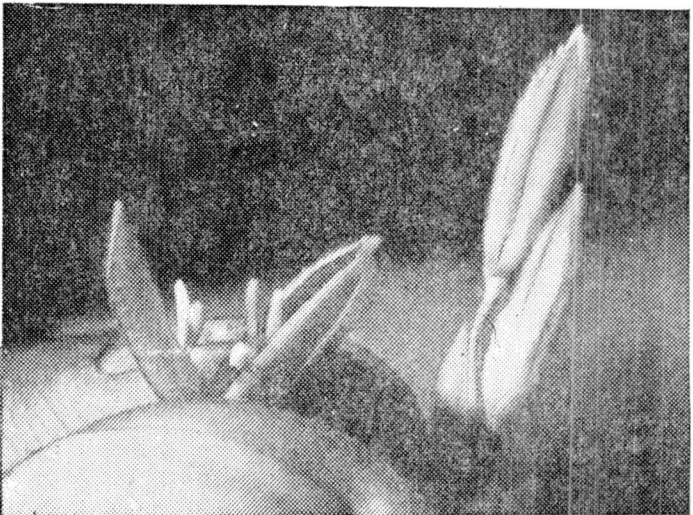
2. පෙලවැල ක්‍රමය දෙමුහුම් කිරීමේ ක්‍රමයකි.

1. දෙමුහුම් කිරීම

(අ) රේණු අස් කිරීම - මූලිකම ජායාංගී (ගැහණු) ශාකවල මල් වලින් රේණු ඉවත් කිරීම කෙරේ. මෙය පුෂ්ප විවෘත වීමට පෙර කළ යුතුය. සාමාන්‍යයෙන් පැ. 60° පමණ උෂ්ණත්



පරාගනයට පසු නව වර්ගයේ ආරම්භය



රේණු ඉවත් කිරීමට වී මල විවෘත කරයි.

වයස් ඇති විට කෙරේ. (සමහර විට මේ උෂ්ණත්වයට ගෙන ඒම සඳහා උණු වතුරේ ගිල්වීමද කෙරේ.) එවිට රේණු දික් විමට ගනී. මේ විට රේණු ඉවත් කිරීම පහසුය. ඉවත් කරන්නේ පුෂ්පයේ උඩ කොටස කැපීමෙනි. මේ සඳහා විශේෂ උප කරණ භාවිතා වේ.

- (ආ) ඉන්පසු මල ආවරණය කරයි. දැනට මත් එය පරාගනයට ලක් වී ඇද්දැයි පරීක්ෂා කිරීම මිලහට කෙරේ. පරාගනය වී ඇත්නම් දිනකින් පමණ බලද්දී ඩිමබකෝපය දික්වීමට පටන් ගෙන ඇති බව පෙනේ.
- (ඇ) පරාගනය - එසේ වී නොවැනි නම්, පිරිමි ශාකයකින් එකතු කර ගත් පරාග ඉහත සඳහන් පරිදි රේණු ඉවත් කළ පුෂ්පයේ පුෂ්ප මංජරියට ඉසිනු ලැබේ.
- (ඈ) මිලහට පෙලපත් කීපයක් මෙය වටා ක්ෂේත්‍ර පරීක්ෂාවට ලක් කෙරේ.



පරාග ඉසීම

අනික් කාරණයක් වී වතුරේ දමා ගෝනි එක උඩ එක නියෙනවා. එතරකට දැඩි උෂ්ණත්වයක් ලැබෙන අතර යට වී වලට ලැබෙන ඔක්සිජන් ප්‍රමාණය අඩුවීම නිසා බිත්තර වී නියම ලෙසට පැලවෙන්නොනැහැ බීජී 90-2 ගෝනි පුරුදු විදියට එක උඩ එක ඉහළට කොත නොගහා ගෝනි විසුරුවා දැමීමෙන් මෙම දුර්වලතාවය, වළක්වා ගන්න පුළුවන්.

බතලගොඩ වී රටේ හැම කැනකම ගොවි කැන් කරන්න පුළුවන්ද? නැහැ බතලගොඩ තමයි ලංකාවේ මධ්‍යම වී අභිජනන ආයතනය. මෙහේ කරන්නේ අන්තර් කලා පයට සුදුසු වී අභිජනන හා අදාළ වැඩයි. කුරුණෑගල, පුත්තලම, අනුරාධපුර, පොළොන්නරුව, තිරිකුණාමලේ, වවුනියාව, මන්නාරම, අම්පාර, යාපනය, මාතර, හම්බන්තොට මොණරාගල වගේ ප්‍රදේශ මේ කලාපයට අයිතියි. බතලගොඩ ඇත්තටම මව් ආයතනය වගේයි. දිවයිනේ විශේෂ පැතිවලට ඔබින වී ගැන පරීක්ෂා කරන්න තවත් මේ වගේ අභිජනන ආයතන තියෙනවා.

මහඉලුප්පල්ලම - ගොඩ වී ජාති ගැන පේරාදෙණිය - ශීරා දේශගුණික වී, බෝම්බු වල - ජලය රඳන හා විෂ මට්ටම්වලින් යකඩ තිබෙන ප්‍රදේශ, අම්බලන්තොට - වැඩි අස්වනු වී, ලබුදුව - තෙත් කලාපීය වී, බෙන්තොට - ගොහොරු හා ලවණ බිම් වී,

මේ දවස්වල පර්යේෂණ මොන ආකාරයට ද නැඹුරු වෙලා තියෙන්නේ අපි වෙලෙන් ගොඩට එන ගමන් ඇහුවා. දැන් අපේ ආයතන මට තියෙන ලොකුම තර්ජනය වැරදි කීඩාවා. මේක ඇත්තටම වසංගතයක් වගේයි. ඒකට ගොදුරු නොවන වී ජාතියක් හැදීම ගැනයි දැන් අපි පරීක්ෂා කරන්නේ.

ඇත්තටම අපි බිත්තර වී හදන්න පටන් අරගෙන රටේ ජාතික අවශ්‍යතා අනුව හැඩ ගැහුණ ආයතනයක්. බිත්තර වියෙන් වැඩි අස්වනු වියට ආවා. ඉස්සර රටේ ගොවි මහත්තයෙකුගේ සාමාන්‍ය අස්වැන්න බුසල් 25-30. දැන් ඒක 50-60 න් අතර. මේක අනිත් කරුණු නිසි ලෙස තියෙනවා නම් බුසල් 90 දක්වා වැඩිකර ගන්න පුළුවන්. එහෙම වුනොත් අපි වගා සටනේ අවසානයට ලංවීමක් වෙනවා ඔහු කීවා.

ආර්ථික සංවර්ධනයක් සමඟ නැගී එන ගම්මාන දකින්නට පුළුවන් මෙවැනි සමයක ඒ සමඟ ම අපේ මතකයට නැගෙන තවත් ආයතනයක් තමයි ග්‍රාමීය බැංකුව.

ගොවි ජනතාව හෙලන රන් දහඩිය තුළින් ඉපැදෙන නිෂ්පාදනය මත මුළු රටේ ම අනාගතය තීරණය වෙයි. මේ තත්වය වඩාත් සතුටුදයක වුනේ ගම්බද ගොවි ජනතාවගේ අවශ්‍යතා ඉටු කර දීමට ග්‍රාමීය බැංකුව ඉදිරිපත් වූ නිසයි.

මහජන බැංකුවේ අනුග්‍රහය ඇතිව ක්‍රියාත්මක වන ග්‍රාමීය බැංකු මගින් සැලසෙන 'සපිරි ණය ක්‍රමය' ණය පහසුකම් රැසක් ම ඔබ වෙත ගෙන එයි.

ආර්ථික සංවර්ධනයක් සමඟ පිබිදෙන ගම්මාන වලට නව ඵලයක් ගෙන එන්නේ ග්‍රාමීය බැංකුව යි.



මහජන බැංකුව

සැලිට සැමකලු සෙන සලසයි