

වී වගාවේ යාන්ත්‍රීකරණය ශ්‍රම වෙළෙඳපොළ කෙරෙහි බලපෑමක් සිදු කර ඇත් ද?

කිසියම් භාණ්ඩයක් නිපැයීම හෝ සේවාවක් සැපයීම සඳහා යොදා ගනු ලබන කායික හෝ මානසික වෙහෙසීම, 'ශ්‍රම යෙදවුම' සේ හැඳින් වේ. කිසිවකු විනෝදය හෝ සතුට වෙනුවෙන් කැප කරන කායික හා මානසික වෙහෙස ආර්ථික විද්‍යාවේ දී 'ශ්‍රමය' ලෙස නො සැලකේ. නිෂ්පාදනය සඳහා වන ශ්‍රමයෙහි විශේෂ ලක්ෂණ කිහිපයකි. ශ්‍රමය ශ්‍රමිකයාගෙන් වෙන් කළ නොහැකිවීම ඉන් පළමු වැන්නයි. දෙවැනිව එය ගලා යන සම්පතක්. වන්නේ, වර්තමානයේ අහිමි වූ මිනිස් දින දයකත්වය හෙට දින ලබා ගත නො හැකිවීම නිසාවෙනි. තමන් සතු ශ්‍රමය අනුන්ට පැවරිය නොහැකිවීම තුන්වැන්නයි. එහෙත් ශ්‍රමය විකිණිය හැකිය. මේ නිසාම ශ්‍රමය සඳහා වෙළෙඳපොළක් ද නිර්මාණය වී තිබේ.

'ශ්‍රමය' නිෂ්පාදන ක්‍රියාවලියේ ප්‍රධාන තැනක් ගනී. ශ්‍රමය සම්පූර්ණයෙන්ම මිනිස් සම්පතක් වුව ද, එය යම්තාක් දුරකට ප්‍රාග්ධනය ආදේශිතව භාවිතා වන්නකි. මිනිස් ශ්‍රමය වැඩියෙන් ද මූලධනය අඩුවෙන් ද, යොදා ගෙන යම් නිෂ්පාදනයක් සිදු කරයි නම් එය ශ්‍රම සුක්ෂම තාක්ෂණයක් වේ. අනෙක් අතට මූලධනය වැඩියෙන් ද, මිනිස් ශ්‍රමය අඩුවෙන් ද, භාවිතා කර යම් කිසි නිෂ්පාදනයක් සිදු කරයි නම්, එය ප්‍රාග්ධන සුක්ෂම තාක්ෂණ ක්‍රමයක් සේ සැලකේ.

වී වගාව සඳහා අතින්ගේ දී, ශ්‍රම සුක්ෂම ක්‍රම භාවිතා විය. එසේ වුව ද, වර්තමානයට ආසන්න වන විට ඒ සඳහා යන්ත්‍ර සූත්‍ර භාවිතයට වැඩි නැඹුරුවක් ඇති විය. ඉතාමත්ම මෑතක් වන තුරු යන්ත්‍ර සූත්‍ර භාවිතය වැඩි වෙමින් පැවතියේ බිම් සැකසීමේ දීය. අස්වැන්න නෙළා ගැනීමේ ලා යන්ත්‍ර සූත්‍ර භාවිතා වූයේ සීමිතව ය. මෙහි දී, රෝද දෙකේ හෝ රෝද හතරේ ට්‍රැක්ටර් සහ කොළ මැඩීමේ දී ඇග්රොමෙක් වැනි යාන්ත්‍රීය උපකරණ භාවිතා කෙරිණි. එසේ වුව ද, මෑතක සිට ගොයම් කැපීම, කොළ එකතු කිරීම, කොළ මැඩීම සහ වී සුළං කිරීම ඇතුළු සියළු කාර්යයන් එකවරම කළ හැකි බහුකාර්ය අස්වනු නෙළීමේ යන්ත්‍ර (Combine Harvester) සහ බහුකාර්ය කොළ මැඩීමේ යන්ත්‍රය (සුනාම්) නමින් හැඳින්වෙන කොළ මැඩීමේ සහ වී සුළං කිරීමේ

යන්ත්‍ර භාවිතය ප්‍රචලිත විය.

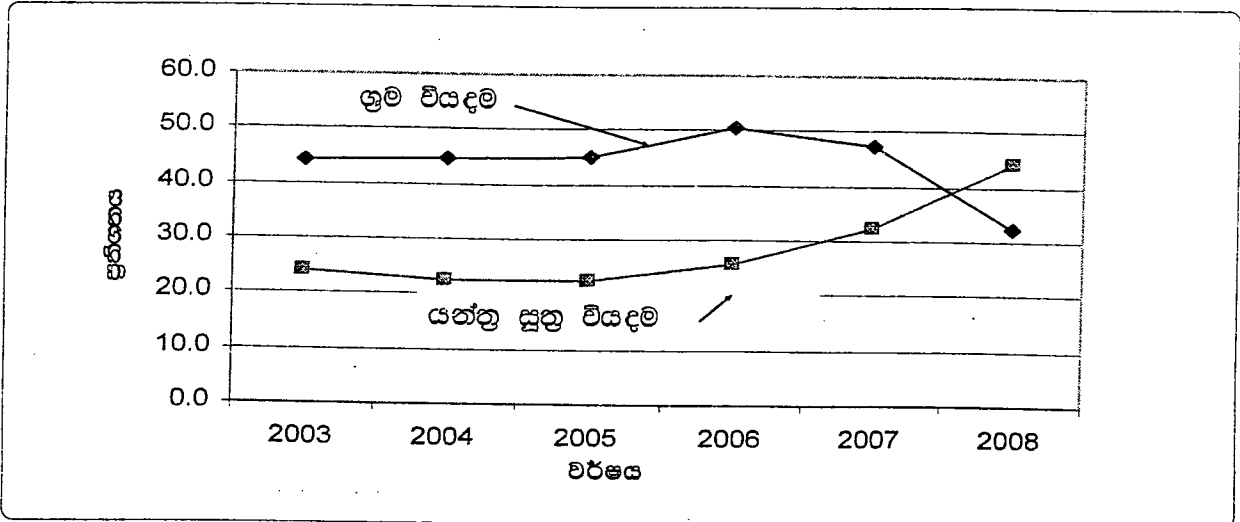
කෘෂිකර්ම දෙපාර්තමේන්තුව මගින් සිදු කරන ලද වී වගාවේ නිෂ්පාදන වියදම සොයා බැලීමේ සමීක්ෂණය තුළින් මෙම යන්ත්‍ර සූත්‍ර භාවිතයේ තරම කෙතරම් ද යන්න පැහැදිලි කරයි. 2007/2008 මහ කන්නය සඳහා සිදු කරන ලද නිෂ්පාදන වියදම් සෙවීමේ සමීක්ෂණයේ දී බිම් සකස් කිරීම, ගොයම් කැපීම, ගොයම් පැහීම සහ සුළං කිරීම වැනි කාර්යයන් සිදු කළ ආකාරය පිළිබඳ පැහැදිලිව දක්වා තිබේ. මෙහි දී, අම්පාර නැගෙනහිර, අම්පාර බටහිර, අනුරාධපුර, හම්බන්තොට, කුරුණෑගල, පොළොන්නරුව, මහවැලි බී සහ සී කලාපය, ගම්පහ, කළුතර හා මහනුවර යන දිස්ත්‍රික්ක පිළිබඳව සලකා බලා ඇත. සමීක්ෂණයට භාජනය කළ දිස්ත්‍රික් අතුරින් මහනුවර හැර ඉතිරි සියලුම දිස්ත්‍රික්කවල රෝද 2 හා රෝද 4 ට්‍රැක්ටර් භාවිතය, බිම් සකස් කිරීම සඳහා යොදා ගෙන තිබුණි. සමීක්ෂණයට භාජනය කළ පිරිසෙන් 90%ට වැඩි ප්‍රතිශතයක් මෙම යන්ත්‍ර භාවිතා කිරීම කැපී පෙනේ. මෙහි දී අක්කර 1 ක සීමා සඳහා වියදම් කළ මුදල රු : 4,200 - 5,400 අතර පරාසයේ විය. බිම් සකස් කිරීමේ කාර්යයේ දී අඩු ශ්‍රමයක් වැය කර ඇති බව පැහැදිලි මෙයින් පැහැදිලි වේ.

මහනුවර දිස්ත්‍රික්කයේ 66% ක ප්‍රතිශතයක් මී හරක් භාවිතය සිදු කර තිබේ. සත්ත්ව ශ්‍රමය භාවිතා කිරීමේ දී මිනිස් ශ්‍රමය ද ඒ සඳහා අනිවාර්ය නිසා මහනුවර දිස්ත්‍රික්කයේ බිම් සකස් කිරීමේ දී, වැඩි ප්‍රමාණයක් ශ්‍රමය භාවිතා කර ඇති බව පැහැදිලි වේ. ගොයම් කැපීම, පැහීම සහ සුළං කිරීමේ යන කාර්යයන් පිළිබඳ සැලකීමේ දී වැඩි මිනිස් ශ්‍රම භාවිතයක් සිදු වූ දිස්ත්‍රික්ක ලෙස අනුරාධපුර, කුරුණෑගල, ගම්පහ, මහවැලි සී හා එච් කලාපය කළුතර සහ මහනුවර යන දිස්ත්‍රික්ක, එම සමීක්ෂණ වාර්තාව තවදුරටත් කරුණු පැහැදිලි කරයි. සමීක්ෂණයට භාජනය කළ පිරිසෙන් 90% කට වැඩි ප්‍රතිශතයක් මේ පිළිබඳ වාර්තා කර තිබේ. අම්පාර නැගෙනහිර, බටහිර හා හම්බන්තොට යන දිස්ත්‍රික්ක ඉතා අඩු ප්‍රතිශතයක් ගොයම් කැපීම, පැහීම සහ සුළං කිරීම යන කාර්යයන් සඳහා ශ්‍රමය යොදා ගෙන තිබුණි.

මෙම සමීක්ෂණයේ ප්‍රතිඵල අනුව අම්පාර නැගෙනහිර සමීක්ෂණයට භාජනය කළ පිරිසෙන් 84%ක්, අම්පාර-බටහිර 56% ක් හම්බන්තොට 58%ක් ලෙස ගොයම් කැපීම, පැහීම සහ සුළං කිරීමේ කාර්යයන් සඳහා බහු කාර්ය අස්වනු නෙළීමේ යන්ත්‍ර (Combine harvester) භාවිතා කර ඇත. මීට අමතරව පොළොන්නරුව සහ මහවැලි බී කලාපය ද මෙම යන්ත්‍ර සඳහා යොමුවීමේ ප්‍රවණතාවයක් තවදුරටත් පෙන්නුම් කරයි. මෙම යන්ත්‍රයෙන් අක්කර 1 ක ප්‍රමාණයක සියළු කටයුතු සිදු කිරීමට රු : 5,000 - රු : 7,000 ක මුදලක් වැය වී ඇති බව ද එම වාර්තාව සඳහන් කරයි.

ප්‍රස්ථාර අංක 1

වී වගා නිෂ්පාදනය තුළ ශ්‍රම සහ යන්ත්‍ර යුතු වියදම අම්පාර දිස්ත්‍රික්කය (මහ කන්නය සඳහා)



මූලාශ්‍රය : කෘෂිකර්ම දෙපාර්තමේන්තුව

ඉහත වාර්තාව අනුව අපට පැහැදිලි වන්නේ, අම්පාර සහ හම්බන්තොට යන දිස්ත්‍රික්කවල බහුකාර්ය අස්වනු නෙළීමේ යන්ත්‍රයට (Combine harvester) යොමුවීම ඉතාමත් සීඝ්‍රව ව්‍යාප්ත වන බවයි. මෙම තත්ත්වයන් සමඟ ශ්‍රම භාවිතයේ අඩුවීමක් එම කාර්යයන් තුළ පැහැදිලි වන අතර මෙය ශ්‍රම වෙළෙඳපොළ කෙරෙහි කිනම් බලපෑමක් සිදු වී ඇත් ද යන්න ගැටලුවක් වේ. මේ තත්ත්වය තවදුරටත් පැහැදිලි කිරීමට මුළු නිෂ්පාදන වියදමින් කෙතරම් ප්‍රතිශතයක් යන්ත්‍ර උපකරණ සඳහා සහ ශ්‍රමය සඳහා යෙද වී ඇත්ද යන්න සොයා බැලීම වැදගත් වේ. එම කෘෂිකර්ම

දෙපාර්තමේන්තු නිෂ්පාදන වියදම් සමීක්ෂණ වාර්තා පසුගිය වර්ෂ කිහිපයක විමසා බැලීමේ දී, ශ්‍රම භාවිතයේ අඩුවීමක් සමඟ යන්ත්‍ර යුතු භාවිතයේ වැඩිවීමක් අම්පාර, හම්බන්තොට සහ පොළොන්නරුව යන දිස්ත්‍රික්කවලින් පැහැදිලි වේ.

තවද 2003 වර්ෂයේ මහ කන්නයේ අම්පාර දිස්ත්‍රික්කයේ වී වගාවේ මුළු නිෂ්පාදන පිරිවැයෙන් 44.4%ක් ශ්‍රමය සඳහා වැය කර තිබූ අතර යන්ත්‍රෝපකරණ සඳහා 24.2% ක් වැය කර තිබුණි.

මේ තත්ත්වය 2008 මහ කන්නය වන විට නිෂ්පාදන පිරිවැයෙන් 32.4% ක් ශ්‍රමය සඳහා ද, යන්ත්‍ර උපකරණ සඳහා 44.1% ක්

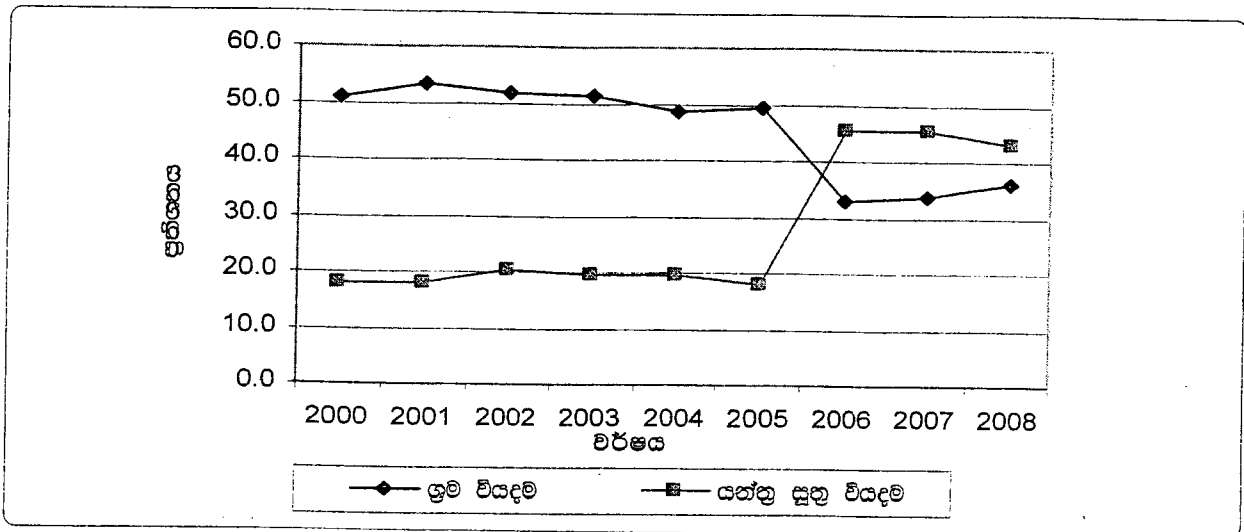
ලෙස ද වැය කර තිබුණි. මේ අනුව අම්පාර දිස්ත්‍රික්කයේ යන්ත්‍ර-උපකරණ සඳහා යොමුවීමේ ප්‍රවණතාවය වඩාත් වැඩි වී ඇති බව පැහැදිලි වේ. තවද යල කන්නය පිළිබඳ සැලකීමේ දී ද මෙවැනිම ශ්‍රම භාවිතයේ අඩුවීමක් දක්න වලින් පැහැදිලි වේ. අම්පාර දිස්ත්‍රික්කයේ 2001 යල කන්නය පිළිබඳ සැලකීමේ දී මුළු නිෂ්පාදන පිරිවැයෙන් ශ්‍රමය සඳහා 46.1%ක් සහ යන්ත්‍ර උපකරණ සඳහා 21.8%ක් වැය වී තිබුණි. මෙම අගයන් 2007 යල කන්නය වන විට ශ්‍රමය 27.4%ක් සහ යන්ත්‍ර උපකරණ 53.7%ක් ලෙස සීඝ්‍ර ශ්‍රම භාවිතයේ අඩුවීමක් සිදු වී ඇත.

ප්‍රස්ථාර අංක 2 අනුව, හම්බන්තොට දිස්ත්‍රික් නිෂ්පාදන පිරිවැය හා සම්බන්ධ ප්‍රස්ථාරය පිරික්සීමේ දී, මෙම තත්වය තවදුරටත් පැහැදිලි වේ.

ප්‍රස්ථාර අංක 2

දරා තිබේ. 2006 වර්ෂයේ ශ්‍රම පිරිවැය ප්‍රතිශතය 43%ක් වන අතර යන්ත්‍ර උපකරණ යෙදවුම් ප්‍රතිශතය 34.2% කි. මෙලෙස 2006 වර්ෂයේ දී ආසන්න වීමක් සිදු වී නැවත 2008 වර්ෂය වන විට ශ්‍රමය 52.2%ක් සහ යන්ත්‍ර උපකරණ 30.8%ක් ලෙස ඇත්වීමක් ප්‍රස්ථාරය පැහැදිලි

වී වගා නිෂ්පාදනය තුළ ශ්‍රම සහ යන්ත්‍ර යුතු වියදම
හම්බන්තොට දිස්ත්‍රික්කය (මහ කන්නය සඳහා)



මූලාශ්‍රය : කෘෂිකර්ම දෙපාර්තමේන්තුව

2000 මහ කන්නයේ වී වගාවේ මුළු නිෂ්පාදන පිරිවැයේ ශ්‍රමය සඳහා 53.8%ක් සහ යන්ත්‍ර උපකරණ සඳහා 18.2%ක් වැය වී ඇත. 2008 මහ කන්නය වන විට එම ප්‍රමාණයන් ශ්‍රමය සඳහා 35.9% හා යන්ත්‍ර උපකරණ සඳහා 43%ක් ලෙස වෙනස් වී ඇත. හම්බන්තොට දිස්ත්‍රික්කයේ 2000 වර්ෂයේ දී වැඩි ශ්‍රමයක් සහ අඩු යන්ත්‍ර උපකරණ භාවිතයක් පැවතුණි. එසේ වුව ද, 2008 වර්ෂය වන විට එම තත්වය උඩු යටිකුරු වී යන්ත්‍ර උපකරණ සඳහා වැඩි පිරිවැයක් දරා ඇත. 2000 වර්ෂයේ යල සහ 2008 වර්ෂයේ යල කන්න පිළිබඳ සැලකීමේ දී මෙම උඩු යටිකුරු තත්වයම තවදුරටත් පැහැදිලි වේ.

තව ද, පොළොන්නරුව දිස්ත්‍රික්කය පිළිබඳ සැලකීමේ දී ඉහත අම්පාර සහ හම්බන්තොට යන දිස්ත්‍රික්ක තත්වලට භාත්පසිත්ම වෙනස් වූ ආකාරයක් ප්‍රස්ථාර අංක 3 අනුව පැහැදිලි වේ.

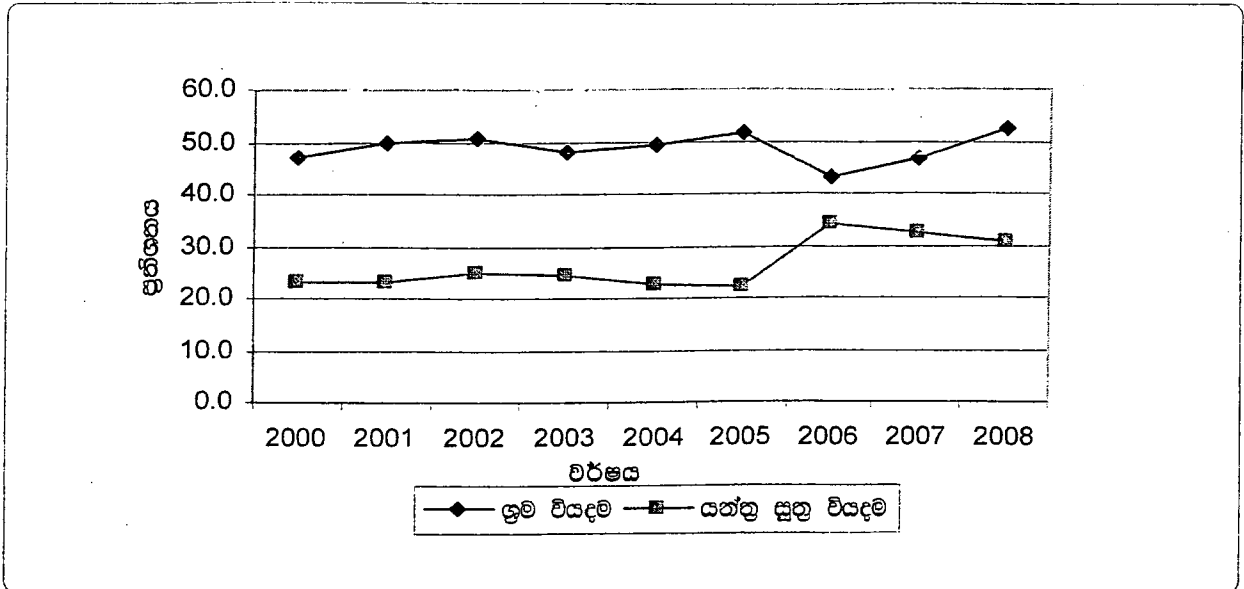
පොළොන්නරුව දිස්ත්‍රික්කයේ 2000 වර්ෂයේ සිට 2008 වර්ෂය දක්වා සෑම විටම නිෂ්පාදන පිරිවැය සඳහා වැඩි ශ්‍රම ප්‍රතිශතයක්

කරයි. යල කන්නය පිළිබඳ සැලකීමේ දී ද මෙවැනිම තත්වයක් විද්‍යාමාන වේ.

දිස්ත්‍රික්ක තුනෙහි සමස්ත තත්වය සලකා බැලූ විට අම්පාර දිස්ත්‍රික්කයේ හි වැඩි ශ්‍රම ප්‍රමාණය අඩුවී යන්ත්‍ර උපකරණ සඳහා ප්‍රමුඛස්තානයක් ලැබී ඇති බව පැහැදිලි වේ. හම්බන්තොට දිස්ත්‍රික්කය සැලකූ විට වැඩි ශ්‍රම ප්‍රමාණය අඩුවීමක් සිදු වී ඇති අතර යන්ත්‍ර උපකරණ හා ශ්‍රමය යලි ළඟාවීමක් සිදු වී ඇත. පොළොන්නරුව දිස්ත්‍රික්කය සැලකීමේ දී ශ්‍රමය අඩුවීමක් සිදුව නැවත වැඩිවීමක ලකුණු පහළ වී තිබේ. දිස්ත්‍රික්ක තුනෙහිම ශ්‍රමය පිළිබඳ ගැටලුකාරී තත්ව මතු වී ඇති බව පැහැදිලි වන අතර වැඩි බලපෑමක් අම්පාර දිස්ත්‍රික්කයේ සිදු වී ඇත.

තව ද, 2007 මහ කන්නයේ අම්පාර දිස්ත්‍රික්කයේ අක්කර 1ක් සඳහා භාවිතා කළ ශ්‍රමය ශ්‍රම දින 28 කි. එය 2008 මාස කන්නයේ ශ්‍රම දින 15 ක් බවට පත් වී ඇත. මෙම අතිරික්ත ශ්‍රමය නැවත ඵලදයී ආර්ථික කටයුත්තක යෙදී ඇත්තේ ද යන ගැටළුව පවතී.

වී වගා නිෂ්පාදනය තුළ ශ්‍රම සහ යන්ත්‍ර සූත්‍ර වියදම පොළොන්නරුව දිස්ත්‍රික්කය (මහ කන්නය සඳහා)



මූලාශ්‍රය : කෘෂිකර්ම දෙපාර්තමේන්තුව

ගොවීන් මෙම යන්ත්‍ර උපකරණ සඳහා යොමුවීමේ ප්‍රවණතාවය කරුණු 2ක් යටතේ සිදු වී ඇතැයි උපකල්පනය කළ හැකිය.

1. ශ්‍රමය යොදනවාට යන්ත්‍ර සූත්‍ර භාවිතය වඩා පහසු ඉක්මන් ලාභදායී ක්‍රමයක් වීම.
2. ශ්‍රමය සොයා ගත නො හැකිවීම නිසා යන්ත්‍ර සූත්‍රවලට යොමු වීම.

ශ්‍රමය යොදනවාට වඩා මෙම යන්ත්‍ර සූත්‍ර භාවිතය සුදුසු ක්‍රමයක් නම්, ශ්‍රම අතිරික්තයක් ඇති විය යුතුය. මේ තුළින් කෘෂිකාර්මික ශ්‍රමයට ඉල්ලුමක් නොමැති වී රැකියා විශුක්ත තත්ත්වයක් ඇති විය යුතුය. ගොයම් කපන කාලයට මාස එකක් පමණ කෘෂි අංශයේ කුලී අවස්ථා ඇති බවත්, ඉන්පසු එම අවස්ථා මෙම යන්ත්‍රෝපකරණ නිසා අහිමි වී ඇති බවත් අම්පාර දිස්ත්‍රික් ගොවි වාර්තා සඳහන් කරයි. මෙයට ප්‍රධාන හේතුව බහුකාර්ය අස්වනු නෙළීමේ යන්ත්‍ර (Combine Harvester) ඒ ප්‍රදේශ තුළ බහුල වීමයි. සමහර තෙත් කලාපීය ප්‍රදේශවල ගොයම් කැපෙන කාලයට අම්පාර සහ මොණරාගල වැනි ප්‍රදේශවල කුලී ශ්‍රමිකයින් එම ප්‍රදේශවලට පැමිණීම මේ යන්ත්‍ර සූත්‍ර භාවිතයේ ප්‍රතිඵලයක් ලෙස ද අනාවරණය වී තිබේ.

ශ්‍රමය සොයා ගත නොහැකි ගැටලුව පවතී නම්, අඩු ශ්‍රම සැපයුම හමුවේ, ශ්‍රමයේ මිල ඉහළ ගොස් තිබිය යුතුය. ශ්‍රමය ඉහළ මිලක් ගැනීම නිෂ්පාදන පිරිවැය කෙරෙහි සෘජුවම බලපාන සාධකයකි. ශ්‍රමය නොමැති නම්, යන්ත්‍ර සූත්‍ර සඳහා යොමු වී ඇතැයි යන ගැටලුව පවතී. තරුණ පරපුර කෘෂිකර්මාන්තය වෙත යොමු නොවීම ද ශ්‍රමය හිඟවීමට එක්තරා අන්දමක ගැටළුවක් වී තිබේ. ආර්ථිකයේ ප්‍රධාන නිෂ්පාදන සාධකයන් වන ශ්‍රමය මෙවැනි තත්ත්වයකට මුහුණ දේ නම්, ග්‍රාමීය හා දුරස්ථ ප්‍රදේශවල කෘෂි අංශයේ කුලී රැකියා අවස්ථා අවම වේ. ඒ තුළින් එදිනෙද තම යැපුම් මට්ටම සවි කර ගන්නා ජනතාවට විශාල ගැටලු සහගත තත්ත්ව වලට මුහුණදීමට සිදු වේ. මේ තුළින් මේ පිරිසගේ සමාජ හා ආර්ථික පසුබිමේ ප්‍රශ්නකාරී තත්ත්ව මතුවනු නිසැකය. මේ සඳහා සුදුසු ක්‍රියා මාර්ගවලට එළැඹීම වර්තමානයේ ක්‍රියාත්මක සීඝ්‍ර සංවර්ධන ක්‍රියාදාමය හා සමගාමී ව සිදුවිය යුතු කටයුත්තකි.

එස්. ඇපාසිංහ
පර්යේෂණ නිලධාරී
කෘෂි ප්‍රතිපත්ති හා ව්‍යාපෘති ඇගයීම් අංශය
හෙක්ටර් කොබ්බෑකඩුව ගොවිකටයුතු පර්යේෂණ
හා සූත්‍රණීය කිරීමේ ආයතනය