

# කවුරුන් වෙනුවෙන්ද? කුමක් සඳහාද? කෙරෙන්නේ කෙසේද?

සැලසුම් ක්‍රියාත්මක කිරීමේ අමාත්‍යාංශයේ ප්‍රාදේශීය සංවර්ධන අංශයේ නියෝජ්‍ය අධ්‍යක්ෂ  
(කේ. රාමනාදර් ගේ ලිපියක් ඇසුරිණි)

ඒකාබද්ධ ග්‍රාමීය සංවර්ධන ව්‍යාපෘතියේ එක් අංගයක් වනුයේ තෝරා ගන්නා ලද ඉලක්ක කණ්ඩායම් වල පුහුණුවන හුවා දැක්වීමයි. ඒකාබද්ධ ග්‍රාමීය සංවර්ධන පිළිබඳ නිර්වචනය අනුව ඉලක්ක කණ්ඩායම් විග්‍රහ කොට දැක්වෙනුයේ සමාජයීය-ආර්ථික තත්ත්වය මතය. පාරවල් වැනි වාසිය බෙදා දිය නොහැකිවූ කරුණු සම්බන්ධයෙන් හැරුණු විට, දිස්ත්‍රික්කයේ සිටින අවශ්‍යතාවන්ට මුහුණ පා ඇත්තාවූ ජනකොටස් වෙත රාජ්‍ය අංශයේ සම්පත් සහ සේවාවන් යොමු කෙරෙන වැඩ සටහන් සම්පාදනය කිරීම කෙරෙහි විශේෂ අවධානයක් මෙයින් යොමු වේ. නිදසුනක් වශයෙන් කුරුණෑගල දිස්ත්‍රික්ක ඒ. ග්‍රා. සං. ව්‍යාපෘතිය අනුව එයින් වාසි ලබන තුනෙන් දෙකොටසකටත් වැඩි සංඛ්‍යාවක්, අක්කර 3 ක හෝ ඊට අඩු ඉඩම් හිමි සුළු පරිමාණයේ ගොවියන් ය. ව්‍යාපෘතිය සැලසුම් කර ඇත්තේ මෙම සුළු පරිමාණයේ ගොවීන් කෙරෙහි මෙන්ම නොදියුණු පෙදෙස් කෙරෙහි අවධාරණය ඇතිවය.

ඉහළ ආයෝජනය සහිත යෝජනා ක්‍රම නොමැති වඩාත් ග්‍රාමීය දිස්ත්‍රික්ක කෙරෙහි මෙම වැඩ සටහන යොමුව පවතී. මෙම වැඩ සටහන යටතේ මෙතෙක් සැලකිල්ලට භාජනය වී ඇති දිස්ත්‍රික්ක මෙසේයි:

- (1) කුරුණෑගල, (2) මාතර, (3) පුත්තලම,
- (4) හම්බන්තොට, (5) නුවරඑළිය, (6) මාතලේ,
- (7) වවුනියාව, (8) මන්නාරම, (9) බදුල්ල,
- (10) මොනරාගල, (11) රත්නපුර.

ලෝක බැංකුවේ මූල්‍ය හා කාර්මික ආධාර ඇතිව ප්‍රථමයෙන්ම සැලසුම් කොට ක්‍රියාත්මක කරන ලද ව්‍යාපෘතිය වූයේ කුරුණෑගල දිස්ත්‍රික්කය සඳහා වූ ඒකාබද්ධ ග්‍රාමීය සංවර්ධන ව්‍යාපෘතියයි. වෙනස් වෙන සුළු කරුණු හේතු කොටගෙන අවශ්‍ය වන්නා වූ සීමාවන්ට යටත්ව වෙනත් දිස්ත්‍රික්ක සඳහා ආදර්ශ ආකෘතියක් සැලසුම් කිරීමේ නියාමක යෝජනා ක්‍රමයක් වශයෙන් කුරුණෑගල ව්‍යාපෘතිය ආරම්භ කෙරිණ. එනමුත්, මාතර, නුවරඑළිය සහ හම්බන්තොට සම්බන්ධයෙන් උපාය මාර්ග සැලසුම් කිරීමේදී කාලය වශයෙන් වෙනස්වීම් ඇතිවී තිබේ. මාතර දිස්ත්‍රික්කය සඳහා සිටුවී වසරක ජාතික සැලැස්මක් ඇති නමුත්, එය ලිඛිත සැලැස්මක් නොවේ. එය ස්ථිරව ජාත්‍යන්තර සංවර්ධන ආයතනයේ (සීඩා) ආධාර ඇතිව කෙරෙන වාර්ෂික ක්‍රම සම්පාදන ව්‍යායාමයකි. ඉකුත් වසර තුළදී ලත් අත්දැකීම් හමුවේ අවිච්ඡින්න සැලසුම්කරණයන් සහිත අඛණ්ඩව ක්‍රියාත්මක වන සැලැස්මක විෂය පඳ්ධතිය අනුගමනය කෙරේ. ඇතැම් ක්‍රම සම්පාදන විශේෂඥයින් අවිච්ඡින්න සැලැස්මක් භාවිතා කිරීම දිරිගත් වනුයේ එහි ඇති අවිච්ඡින්නතාවය හා නම්‍යතාව යන වාසි නිසාය.

හමබන්තොට දිස්ත්‍රික්කය සමබන්ධයෙන් ක්‍රියාත්මක වනුයේ තෝර්විජියානු ආධාර සහිත සැලැස්මක් වන අතර, එය මාතර දිස්ත්‍රික්කයේ සැලැස්මට වඩා සුළු වශයෙන් වෙනස්ය. සියළු සංයුතීන් ඇතුළත් වන වාර්ෂික සැලැස්මක් එහි නොමැත.

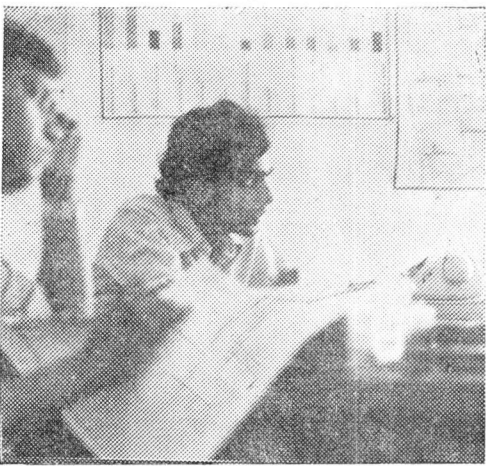
**කුරුණෑගල දිස්ත්‍රික්කය**

1979 වර්ෂය ආරම්භයේ ලෝක බැංකුවේ මූල්‍ය හා කාර්මික ආධාර සහිතව කුරුණෑගල දිස්ත්‍රික්කය සඳහා සම්පාදිත හා ක්‍රියාත්මක කරන ලද ඒකාබද්ධ ග්‍රාමීය සංවර්ධන ව්‍යාපෘතිය සම්පාදනය කිරීම හා ක්‍රියාත්මක කිරීමත් සමගම දිස්ත්‍රික්ක ඒකාබද්ධ ග්‍රාමීය සංවර්ධන වැඩ සටහන ආරම්භ විය. එකාබද්ධ දිස්ත්‍රික් සංවර්ධනයේ අරමුණු සාක්ෂාත් කර ගැනීම සඳහා සමාජීය-දේශපාලන සහ ආර්ථික සීමාවන්ට යටත්ව වෙනත් දිස්ත්‍රික්ක සඳහා ආදර්ශ සැලසුම් ආකෘතියක් වන ඒකාබද්ධ ග්‍රාමීය සංවර්ධන යෝජනා ක්‍රමයක් ඇති කිරීමට මෙම ව්‍යාපෘතියෙන් අදහස් කෙරිණ.

1979 - 83 පස් අවුරුදු කාල සීමාව සඳහා මුළු ආයෝජන පිරිවැය ඇමෙරිකානු ඩොලර් දස ලක්ෂ 830 ක් විය. (මෙයින් 2/3 ක් ජාත්‍යන්තර සංවර්ධන ආයතනයෙන් ලද ණය මුදලකි.) විවිධ සංයුතීන් මත වන එම පිරිවැයෙන් ප්‍රධාන වශයෙන් පහත සඳහන් කරුණු කෙරෙහි අවධානය යොමු කෙරිණි.

- (1) වාරිමාර්ග වැඩ පුනරුත්ථාපනය, ජල පාලනය වැඩිදියුණු කිරීම සහ භූගත ජල සමීක්ෂණය.
- (2) වී වගාව සඳහා වඩාත් ගහපත් ව්‍යාප්ත සේවා සහ ණය ආධාර සහ යෙදවුම් සැපයුම් හා පොල් ඉඩම් වලින් වැඩිමනත් ප්‍රයෝජන ලැබීම, ප්‍රවාහන, සෞඛ්‍ය, අධ්‍යාපනය සහ ග්‍රාමීය විදුලි බල සම්පාදනය යන කටයුතු සහිතව මෙය සිදු කෙරේ.

මිළ ගණන් ඉහළ යාම හේතු කොටගෙන පිරිවැයෙහි ඇති වී තිබෙන වැඩිවීම සමාලෝචනය කිරීම සඳහා දැනට පස් අවුරුදු කාර්ය වැඩ සටහනක් ලෝක බැංකුව වෙත ඉදිරිපත් කර ඇත. මිහරකුන් සංවර්ධනය කිරීම හා උද්‍යාන විද්‍යා සංවර්ධන



කුරුණෑගල දිස්ත්‍රික් ඒකාබද්ධ ග්‍රාමීය සංවර්ධන ව්‍යාපෘති අධ්‍යක්ෂ මොරිස් තවරායන් සහ සහකාර අධ්‍යක්ෂ ජේ. එච්. ඊ. බණ්ඩාර යන මහත්වරුන් සාකච්ඡාවකට සහභාගි වෙමින්

ධන යෝජනා ක්‍රමය යනුවෙන් නව අංශ දෙකක් සඳහා ප්‍රතිපාදන සැලසීමද මෙම වැඩ සටහනට ඇතුළත්වේ.

**මාතර දිස්ත්‍රික්කය**

මෙම ව්‍යාපෘතියේ ක්‍රමවිධිය කුරුණෑගල ව්‍යාපෘතියට වඩා සුළු වශයෙන් වෙනස්ය. ව්‍යාපෘති සැලැස්ම සිව් අවුරුදු න්‍යායාත්මක සැලැස්මක් වන අතර, ලිඛිත එකක් නොවේ. එය ස්විඩන් ජාත්‍යන්තර සංවර්ධන ආයතනයෙන් (සීඩා) ආධාර ලබන වාර්ෂික ක්‍රම සම්පාදන ව්‍යායාමයකි. අවිච්ඡින්න බව හා නම්‍යතාවය යන වාසි සලකා අවිච්ඡින්න ව්‍යාපෘතියන් භාවිතයට ගැනීම ඇතැම් ක්‍රම සම්පාදන විශේෂඥයින් විසින් යෝජනා කෙරිණ.

1979 වර්ෂයේ මැද භාගයේ දී ආරම්භවුණු මෙහි සිවු වසරක මුළු ආයෝජනය රු. දශලක්ෂ 55 ක් පමණ වේ. මූලික ආයෝජනයන් කෘෂිකාර්මික ව්‍යාප්තිය, පුහුණුව හා ගොවිපළ කටයුතු, වාරිමාර්ග සංවර්ධන, කුඩා තේවතු අංශය දියුණු කිරීම, සත්ව සම්පත් සංවර්ධනය හා ධීවර කර්මාන්තයද කෙරෙහි යොමුව පවතින අතර, සමාජ සිය වියදම් වෙනුවෙන් අනුපූරක ආයෝජනයක්ද ඇත.

**හම්බන්තොට දිස්ත්‍රික්කය**

මෙහි සැලසුම් ක්‍රම විධිය, කුරුණෑගල හා මාතර ව්‍යාපෘතිවලට වඩා වෙනස්ය. කුරුණෑගල මෙන් පුර්ව නිශ්චිත සැලැස්මක් හෝ මාතර, මෙන් විවිධ සංයුතීන් අන්තර්ගත වන චාර්ෂික ක්‍රම සම්පාදනයන් හෝ මෙහි නොමැත. ව්‍යාපෘතිය නෝරාඩ් සංවිධානයෙන් ලැබෙන ආධාරවල සහාය ලබයි. ව්‍යාපෘති සංයුතීන් නවයක් (09) ක්‍රියාත්මක වෙමින් පවතින අතර, ඒවාට කිරීම මිය නිමින වාරිමාර්ග සංවර්ධනය, වැව් පුනරුත්ථාපනය, පටපණු කර්මාන්තය හා වන සංරක්ෂණයද අයත් වේ. මෙම ව්‍යාපෘතිය යටතේ සමාජීය කටයුතු උදෙසා කෙරෙන ආයෝජන සාපේක්ෂ වශයෙන් සුළුය.

රු. දශලක්ෂ 350 ක ආයෝජනයක් සහිත මෙම ව්‍යාපෘතිය දැනට එහි දෙවන අදියරට පත්ව ඇත. වාරි මාර්ග හා ජල පාලනය, ධීවර කර්මාන්තය, වන සංරක්ෂණ, සුළු පරිමාණයේ කර්මාන්ත, ග්‍රාමීය මංමාවත්, නව බලශක්ති සම්පත් සංවර්ධනය භාගන ජල සම්බන්ධතා, ග්‍රාමීය ජල සම්පාදනය හා සෞඛ්‍ය පිළිබඳ යෝජනා මෙම ව්‍යාපෘතියට ඇතුළත් වේ.

**නුවරඑළිය දිස්ත්‍රික්කය**

නොදර්ලන්ත රජයේ ආධාර ලබන මෙම දිස්ත්‍රික් ව්‍යාපෘතිය සම්බන්ධයෙන් හම්බන්තොට ව්‍යාපෘති සැලසුම් ක්‍රියාවිධිය යොදාගනු ලැබේ. පුරා මහක වැඩ ලේඛනයක් සම්පාදනය කර,

- (1) වලපන ප්‍රදේශයේ දුම්කොළ වගාව
- (2) දිස්ත්‍රික්කයේ නිරි නිෂ්පාදනය හා අලෙවිය
- (3) කොන්මලේ, ගිනිගන්හේන කුඩා නේවතු හා
- (4) වෘත්තීය අභ්‍යාස ආයතන හා සුළු අපනයන හෝග පිළිබඳ සටහන් පවත්වා ඇත.

ව්‍යාපෘතියේ මූල්‍ය හා කාර්මික සංයුතීන් සඳහා ආරම්භක වශයෙන් රු. දසලක්ෂ 10 ක අයවැය ගත වියදමක් සහිත 1980 දී කල්තියා නෝරාගන් කටයුතු ව්‍යාපෘති ආකාරයෙන් ක්‍රියාත්මක කිරීම ඇරඹිණි.

වාරිමාර්ග කටයුතු, සුළු අපනයන බෝග, සත්ව පාලනය, කුඩා නේවතු සහ වන රෝපණ සංවර්ධන කටයුතු මෙයට අයත් වේ. කාර්ය සාධනය පදනම් කොට තවත් රු. දසලක්ෂ 8 කින් ආයෝජනය වැය කරනු ලැබ ඇත. දිස්ත්‍රික්ක සැලැස්ම සකස්කර අවසන් වූ පසු තවත් වැඩ රාශියක් ක්‍රියාත්මක කෙරෙන II වන අදියරට එම වැඩ සටහන ළඟදීම පිවිසෙනු ඇත.

මාතලේ හා පුත්තලම දිස්ත්‍රික්ක

සැලසුම් ක්‍රම වීඩි අතින් එය කුරුණෑගල ව්‍යාපෘතියට සමානය. ව්‍යාපෘතියේ මුළු පිරිවැය රු. දශලක්ෂ 780 ක් වන අතර ඉන් 3/4 කට ආසන්න ප්‍රමාණයක් ලෝක බැංකුවෙන් ණය මුදලක් වශයෙන් ලැබීමට නියමිතය. ව්‍යාපෘතියේ මූලික අවධාරණය යොමුවී ඇත්තේ නිෂ්පාදනය හා රැකියා නියුක්තිය කෙරෙහි වැඩි බලපෑමක් ලබා ගත හැකි සෘජු නිෂ්පාදන කටයුතු කෙරෙහිය. මෙම ව්‍යාපෘතියට පුළුල් වශයෙන් අයත්වන විෂයයන් මෙසේයි. (1) කෘෂි කර්මාන්තය (2) කෘෂි කර්මික ණය (3) ජල සම්පත්, (4) ආර්ථික ව්‍යුහය, (5) සමාජ සේවය ව්‍යුහය, (6) ව්‍යාපෘති සම්බන්ධීකරණය හා කළමනාකරණය. මෙම ව්‍යාපෘතිය 1981 ජනවාරි සිට ආරම්භ වීමට සැලසුම් කොට තිබිණි.

වඩුනියාව හා මන්නාරම යන දිස්ත්‍රික්ක උදෙසාද ව්‍යාපෘති ක්‍රියාත්මක කිරීම සඳහා ආධාර කිරීමට ව.ලෝක බැංකුව විසින් කැමැත්ත දක්වා ඇති අතර, අගැයුම් කිරීම සඳහා එම ව්‍යාපෘති සම්පූර්ණයෙන්ම වාගේ පිළියෙල වී ඇත, බදුල්ල ඒකාබද්ධ ග්‍රාමීය සංවර්ධන ව්‍යාපෘතිය සඳහා කෘෂිකාර්මික සංවර්ධන ජාත්‍යන්තර අරමුදල මගින් මුදල් යොදවනු ලබන අතර, එම ව්‍යාපෘතියද සැලසුම් කිරීමේ අවස්ථාවෙහි පසුවේ. මොණරාගල නගරයට නැගෙනහිරින් වර්ග සැ. 25 ක් පමණ ප්‍රදේශයක් ඇතුළත්වන මොණරාගල ව්‍යාපෘතිය සියුම් ඒකාබද්ධ ප්‍රදේශීය සංවර්ධන වැඩ සටහනක් වනු ඇත. මෙම ව්‍යාපෘතිය සුළු වශයෙන් ප්‍රදේශ වාසීන්ගේ සහභාගිත්වය හා ව්‍යාපෘතියට අයත් කොටස්වල කටයුතුද ඒකාබද්ධ කිරීම සම්බන්ධයෙන්, සිත් ගන්නා සුළු අත්හදා බැලීමක් වනු ඇතැයි අපේක්ෂා කෙරේ.

(ආර්ථික විමසුමින් උපුටා සකස් කෙරිණ)