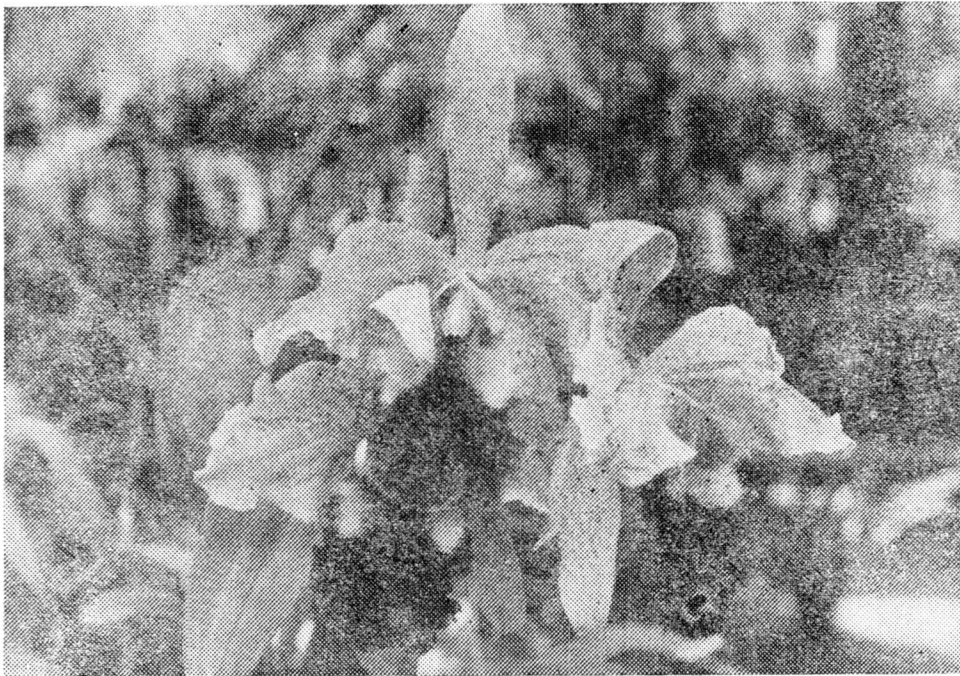


විනිමය උපයන විසිතුරු මල්



ජයාරූප: වමේ මෙරටෙහි විසිතුරු මල් අපනයනයේ ප්‍රමුඛයා: ඕකිඩි

දකුණේ: තායිලන්තය අපනයන කරන බොනිසායි පැලෑටියක් →

(ජයාරූප: ඒසියන් ඇග්‍රිබිස්තස් සහරාවෙන් හා ර-ජින් දිසානායක)

විසිතුරු මල් නිෂ්පාදන වෙළඳාම ලෝක වෙදළපොළේ වැදගත් තැනක් උසුලයි. 1981 දී මෙම අංශයේ ලෝක අපනයන යන්තේ මුළු එකතුව ඩොලර් කෝටි 192 ක් වේ. ගත වූ වසර පහළොව ඇතුළත දී ලෝකයේ විශේෂයෙන් බටහිර යුරෝපයෙන් මෙම ද්‍රව්‍යයන්ට වූ ඉල්ලුම අතිශයින් වර්ධනය විය.

මෙම තත්ත්වයන්ගෙන් ප්‍රයෝජනය ගැනීමට ශ්‍රී ලංකාව මුලින් උත්සාහ කළේ මෙරට ඕකිඩි කර්මාන්තය දියුණු කිරීම කුලීනි. කුඩා පැල තවාන් හා කුඩා පරිමාණ වගාකරුවන්ගේ යෝජනා ක්‍රමයන් කුලීන් ආරභුත ඕකිඩි වලට නිත්‍ය අපනයන රටාවක් 70 දශකයේ අග භාගයේ සිටම පැවති නමුදු නිෂ්පාදන ප්‍රමාණය ඉල්ලුමට වඩා පහලින් පැවතිණි.

කෙසේ නමුදු 1980 දී ඒකාබද්ධ ආයෝජන ව්‍යාපාරයන් දෙකක් නිවෙස් කුළු තබන විසිතුරු පැල වගාව සඳහා නෝර්වේජියානු ආයෝජකයන් සම්බන්ධ ව්‍යාපාරයක් හා ජපන් ව්‍යාපාරිකයන් සම්බන්ධ වූ කාන්තෝන් මල් වැවීමේ ව්‍යාපාරයක් ආරම්භ කරන ලදී. මෙම ක්ෂේත්‍රයෙහි විශාල බලපෑමක් ඇති කළ මෙම ආයෝජන දෙකින් පවතින පැල තවාන් වාණිජමය ලෙස අපනයන මූලික ව්‍යාපාර ලෙස පවත්වා ගෙන යෑමට අවශ්‍ය අනුබලය හා මාර්ගෝපදේශකත්වය ලබා දෙන ලද අතර එය මෙම ක්ෂේත්‍රයට නව ආයෝජකයන් ලබා ගැනීමට ද ආධාර විය. දැනට ආයතන 16 ක් විසිතුරු මල් අපනයන සඳහා වාණිජ මට්ටමේ නිෂ්පාදනයෙහි නියැලී සිටිති.

ශ්‍රී ලංකාවේ විසිතුරු මල් අපනයන වර්ග රාශියකට විහිදී ඇත්තේය. ඒවා අතර විවිධ වර්ණ වලට අයත් කාන්තෝන් ඕකිඩි හා ඇන්තුරියම් වර්ග වේ. මේ අතර රෝස ඇතුළු තවත් මල් වර්ග රාශියක් ද මෙම වර්ග වලට අළුතින් එකතු වී ඇත්තේය.

විසිතුරු පැලෑටි මූලික වශයෙන් දෙකොටසකට බෙදිය හැකිය. නිවෙස් අලංකාර කිරීම සඳහා නිවෙස් ඇතුළත තබන විසිතුරු පැලෑටි හා මූලික වශයෙන් උද්‍යාන ගෙළයන් අලංකාරය සඳහා යොදා ගන්නා පැලෑටි යන වශයෙනි.

නිවෙස් අලංකාර කරන පැලෑටි අපනයනය කරනු ලබන ක්‍රම දෙකකි. මුල් සහිතව හා රහිතවය. මනාසේ වැඩුණු පැලෑටි 'නිමකල පැලෑටි' ලෙස හැඳින් වේ. මුල් සහිත පැලෑටි විෂබීජ නාශක ලද කොහු ඇතිරූ 'ජීපී' හෝ ජලාස්ථික් ආවරණ වලින් යුතුව යවනු ලැබේ.

මෙම විසිතුරු පැලෑටි බටහිර ජර්මනිය හා නොදර්ලන්තය වැනි බටහිර යුරෝපයේ රටවල් අතර ඉතා ජනප්‍රියව පවතී. මේ හැර මල් කලබ් සැරසීම සඳහා මෙම පැලෑටිවල කොළද ජනප්‍රිය අපනයන භාණ්ඩයකි.

මෙරටින් අපනයනය කරනු ලබන එළිමහන් විසිතුරු පැලෑටි සවුදී අරාබිය, කුවේට් හා එක්සත් අරාබි ජනරජය වැනි මැද පෙරදිග රටවල ඉතා ජනප්‍රියව පවතී. මෙම පැලෑටි බොහෝ විට වගා කරනු ලබන්නේ ඉල්ලුම්කරුවන් විසින් ඉල්ලා සිටින උස හා අතු ප්‍රමාණ ආදියෙහි ප්‍රමාණයන්ට අනුකූල

වන පරිද්දෙනි. එහෙත් මෙම අංශය තවමත් ඉල්ලුම් අවශ්‍යතා සැපිරීමේ ප්‍රමාණයට දියුණු වී නැත.

අපනයන සඳහා විසිතුරු මල් හා පැලෑටි වගා කරනු ලබන්නේ ආලෝකය ජලය හා කෘෂි රසායනික පාලනය කෙරෙන ජලාස්ථික් වලින් ආවරණය කළ විශේෂ 'නිවාස' කුළය. මෙබඳු දැඩි පාලනයක් මගින් කෙරෙන වගාව කුළින් සාරවත්, රෝග උවදුරින් බේරුන මල් හා පැලෑටි වැවිය හැකිය.



ගත වූ වසර කිහිපය තුළ මෙම ක්ෂේත්‍රයෙහි අපනයන ඉපයුම ඉතා විශාල ලෙස වර්ධනය විය. 1980 දී රුපියල් 16 ලක්ෂයක් වූ එය 1984 දී රුපියල් කෝටි හතර දක්වා වර්ධනය විය. තවමත් නිෂ්පාදන අරඹා නැති ව්‍යාපාර මෙම අංශයට එර වට ඉතා විශාල ඉපයුමක් අපේක්ෂා කළ හැකිය.

නිෂ්පාදන හා අලෙවි අංශයෙන් අපනයන සංවර්ධන මණ්ඩලය නිෂ්පාදකයන්ට ආධාර වෙයි. මෙම ආධාර නිසා නවතුවාන් රැසක් ආරම්භවූ අතර පැවති ඒවා තවත් පුළුල් විය. මේ හැර වගා කිරීම, වර්ග කිරීම හා සැකසීමේ නියැලෙන පුද්ගලයන් පුහුණු කිරීම ද සිදු කෙරේ. නිෂ්පාදනයට නව වෙළඳ සබඳතා ඇති කිරීම සඳහා අලෙවි සබඳතා වර්ධනය සඳහා වැඩසටහන් ද අරඹා ඇත. මේ හැර නිම වූ පැලෑටි හා විසිතුරු පැලෑටි වැනි නව නිෂ්පාදන අංශයෙහි වර්ධනය කිරීමට ද වැඩ සටහන් සම්පාදනය කර ඇත.

දේශීය මෙන්ම විදේශ ආයෝජන සඳහා මෙම ක්ෂේත්‍රයට ඉතා ජනප්‍රිය ආධාර රැසක් ලැබී ඇත. එතෙරින් ගෙන්වන ප්‍රාග්ධන භාණ්ඩ ආනයන බද්දෙන් නිදහස් කිරීම බදු විරාම හා අඩු පොලියට බැංකු ණය ආදියෙන් සමන්විත දිරි ගැන්වීමේ ආධාරවලියක් එයට ඇතුළත්ය.

අපනයන සංවර්ධන මණ්ඩලයේ සහකාර අධ්‍යක්ෂිකා
සී. මනුචෙල්පිල්ලේ විසිනි

යහපත් දේශගුණික තත්ත්වයන් නිසා වසර මුළුල්ලේම මෙම වගාවන් කළ හැකි අතර මෙ රටේ ඇති විවිධ දේශගුණික කලාප වලින් යුරෝපය, මැද පෙරදිග, ජපානය ඇතුළු පෙරදිග හා ඕස්ට්‍රේලියාවේ වෙළඳපල වලට අවශ්‍ය පැලෑටි නිපදවිය හැකිය. මෙම ප්‍රදේශ වලට සාපු්භවන් ගමන් පහසුකම් ද තිබීම තවත් වාසියකි.

මෙම කර්මාන්තයේ ක්‍රමානුකූල දියුණුව තත්ත්ව පාලනය පිළිබඳ අපනයනකරුවන්ගේ විමසිල්ල හා වසර මුළුල්ලේම නිෂ්පාදනය කිරීමට හැකිවීම යන කරුණු වලින් පැහැදිලි වන්නේ නුදුරු අනාගතයේදී මෙරටට මෙම අංශයෙන් ලෝකයේ ප්‍රධානතම සපයන්නන්ගේ මට්ටමට පැමිණිය හැකි බවයි.

(අනුවාදයකි.)

රට යන දෝකුළු ගස්

ගොඩනැගිලි අභ්‍යන්තරය අලංකාර කිරීම සඳහා තාල වර්ගයේ ගස් මෙරටින් විදේශ වල්ට අපනයනය කරන ජනප්‍රිය වෙළඳ භාණ්ඩයක් බවට පත් වී තිබේ.

මෙම වගාව සඳහා අවශ්‍ය උණුසුම් තෙතමනය සහිත දේශගුණය නිසා තාල වර්ගයේ පැල තවත් රාශියක් බිහි කිරීමට ශ්‍රී ලංකාව සමත් වී ඇත. පැල තවත් රාශියක් ඇති නිසා මෙරටට ඉල්ලුමක් වුවද සුලු කාලයකදී සපිරිය හැකිය.

මෙම ක්ෂේත්‍රයෙහි ඉතා ජනප්‍රිය දේශීය පැලෑටිය වන්නේ පුවක් ගසය. පුවක් පවුලට අයත් රට පුවක්, සාමාන්‍ය පුවක් හා දෝකුළු යන වර්ග තුනම එක සෙයින් මේ සඳහා උපයෝගී කර ගැනේ. සාමාන්‍යයෙන් අතු දෙකක් ඇති අවස්ථාවේදී මේවා අපනයනය කරනු ලැබේ.

මේ හැර තල් පවුලට අයත් කුඩා පැල ද මෙම ක්ෂේත්‍රයට අයත් අලෙවි ද්‍රව්‍යයක් වන අතර, ඉදි පවුල ද මෙයට එක් වී සිටී. මෙම පැල අපනයනය කර ඇත්තේ අතු පහක් පමණ වැඩුන විටය. පස් රහිත — කොහුබත් වැනි ද්‍රව්‍යයක පැල කරන මෙම වැඩුන පැල බොහෝ විට යවනු ලබන්නේ, කන්ටේනර් මගිනි.

මෙම පැල අපනයනය කිරීමට ආධාරයක් වශයෙන් පේරාදෙණිය උද්භිද උද්‍යානයේ තාල වර්ගයේ බීජ සංචිතයක් පිහිටුවා ඇත.

මෙම ක්ෂේත්‍රයට එකතුවූ තවත් ජනප්‍රිය අංගයක් වන්නේ බොන්සායි වර්ගයට සකස් කළ දේශීය පැලෑටිය. ජපන් "බොන්සායි" ක්‍රමය යනු ඕනෑම ගස් විශේෂයක ලක්ෂණ එලෙසම රඳවා ගන්නා අතරම පැලය අධීයකට වඩා උසකට වැඩෙන්නට නොදී සකස් කරන ක්‍රමයකටය. මේවා අතර කළුවර, කොට්ටන් හා කුඹුක් වැනි දූව වර්ගද, සේපාලිකා, ඇට්ටේරියා හා ඇහැල යන මල් වර්ග ද වේ. පැල සහිත වර්ග වලින් දිවුල්, සියඹලා හා ඔලිව යන වර්ගද, පල රහිත වර්ග වලින් බෝ හා අවටික්කා වැනි වර්ගද ජනප්‍රිය වී ඇත. දේශීය ඖෂධ පැලෑටි වලින් තොටිල, යකි නාරං, මී, සඳුන් හා කටුපිල ද මෙයට දයකවී ඇත.