

# ලග්ගල පාමුල ලග්ගල සුලමුල

“කාසි උල්පත් උනනවා - දියඋල්පත් හිඳෙනවා”

“ඔ වචන්තෙ ගෙවිල්ලන්න පිදුරු ගන්න!!!”

“භාගපට්ට කුකුරුමාං - ගොයං පණුවට ගමෙං බේන්”

“චල් උරො පනිනවා - චදුරො බින්න බහිනවා”

“පසුම්බිය සරුවුණන් - ඉතුරුවක් නොම දනිත්”

කඳු වලලු වලින් වටවූ ලග්ගල, මාතලේ දිසාවේ නොදියුණු ගම්මානයකි. ඒකාබද්ධ ග්‍රාමීය සංවර්ධන වැඩ පිළිවෙල යටතේ ඉවැනි ගම්වල වැඩි දියුණුවට කළ හැකි දෑ බොහෝය. ගමටම ගොස් ගැමියන් හමුවී ඒ පිළිබඳව රැස්කර ගත් කරුණු රැසක් මේ ලිපියට ඇතුළත්ය.

**මා**තලේ සිට ලග්ගලට යන කෙනකුට මීට මොළවන වීට මතු වන ඇහිලි පුරුක් බඳු වූ කඳු පෙළක් ඇත නිල් පැහැයෙන් දිස්වනු පෙනෙයි. මේ වූකලී නකල්ස් කඳු වැටියයි. ලකේ ගල (ලග්ගල) සහ කළුපහන මෙහි උස කඳු මුදුන් වන අතර පාමුල පිහිටියේ ලග්ගල ගම්මානයයි. ගමන්

අපහසුව ගැන සිතන විට මාතලේ දිස්ත්‍රික්කයේ ඉතාම දුර බැහැර පිහිටි ගම් පිහිටා ඇත්තේ මෙහි යැයි කීමට පුළුවන. 1960 දී මේ ප්‍රදේශය ලග්ගල මැතිවරණ කොට්ඨාශය නමින් වෙන් වූයේත් මේ විශේෂත්වය නිසාය. ලග්ගලට එනමුදුත් ලකේ ගල ඓතිහාසික වශයෙන්ද වැදගත් වූවකි.

රාවණා රජු කලක් සැඟවී සිටියේ ලක් ගල මුදුනේල.

මාතලේ සිට ලග්ගලට යන්නට හැතැපම 52 ක් වට වංගු පාරක ගමන් කරන්නට වෙනවා. හැතැපම 30 ක් පමණ ගමන් කළ විට සිදු වන්නේ නකල්ස් කන්දේ වංගු වැඩි පාරවලින් ඉහළට නැඟීමටයි. කන්ද මුළුමනින් ම පාහේ වැසී ඇත්තේ මීඬලන්දි වන්නෙන්. මේ හරියේ ඉතාම සනීපදයක දේශ ගුණයක්. කඳු බෑවුම්වල කීන ගස් හැමකැනම. බක් මාසය ළහ නියා මල් පිපුණු කීන ගස්වල බමරුන්, මීමැස්සන් පිරිලා. මේ ගස් යට අඩි 10-12 උසට කීනිකී විහිදුවා වැටෙන එනසාල් පඳුරු. මැදින් මාසේ අප යන විට එනසාල් පඳුරුවල කරල් බිබිලි ඇවිත්. මීඬලන්දි වත්ත පසු කළ විට බැස්ම. පල්ලමට බහින විට ඇත එපිට කුඩා ගම්මානවල පියැසි දක්නට පුළුවනි.

අපේ රටවගේ දුප්පත් රටවල ගැමි පෙදෙස් සංවර්ධනය කරනට විශාල මුදල් හිඟයක් පවතිනවා. ග්‍රාමීය පෙදෙස්වල සමෝසමේ ආර්ථික දියුණුවක් ඇති කරනවා නම් කෘෂිකර්මය, ආහාර නිෂ්පාදනය වැඩි කළයුතුයි. මෙකී මෙහෙයට ගම් රටවල පාරවල්, වැව්, අවුණු, සැපයුම් සහ සේවා සපයන මාර්ග ශක්තිමත් කළයුතු යි. අධිතාලම සවිමත් නැත්නම් මොනව කලත් ගරා වැටෙනව නොවේද? එහෙම කළාම දහස් සංඛ්‍යාත සුළු ගොවිපල වලට නව පණක් ලැබී, අඩු ආදායම් ලබන පිරිස්වල ආදායම තත්වය ද යහපත් අතට හැරෙනවා. ඒ පමණක්ද නොව, පලදායීතාවය වැඩි වී රටේ සංවර්ධනය ද ඉබේම වාගේ ඇති වෙනවා. මේ කරුණු අරමුණු කර ගෙන ලෝක බැංකුව මගින් සපයන අරමුදල් යොදවා ඒකාබද්ධ ග්‍රාම සංවර්ධන වැඩ පිළිවෙළක් මාතලේ දිස්ත්‍රිකයේ ද ක්‍රියාත්මක කර ගෙන යනවා. සැලසුම් ක්‍රියාත්මක කිරීමේ අමාත්‍යාංශය හා එක්ව සකස් කළ දිස්ත්‍රික් ග්‍රාමීය සංවර්ධන වැඩ පිළිවෙළ අනුව මාතලේ දිස්ත්‍රික්කය උදෙසා වෙන්කර ඇති මුදල රුපියල් 4෧ ලක්ෂ 338 කි. වැඩ පිළිවෙළ සම්පූර්ණ කරන්න බලාපොරොත්තු වන්නේ 1985 දී. ලග්ගල බදු දුර බැහැර ප්‍රදේශවල ප්‍රාදේශීය අවශ්‍යතා වලට ගැලපෙන අන්දමට වැඩ පිළිවෙළ ක්‍රියාත්මක විය යුත්තේ කොහොම ද යන්න පිළිබඳව අදහස්, උදහස් විමසීමක් ඉදිරිපත් කිරීමටය, මේ ලිපියෙන් බලාපොරොත්තු වනුයේ.

**සංවර්ධන සලකුණක්**

මීඬලන්දි වන්නේ සිට පහළට බසින විට මුලින් ම දකින්නට පුළුවන් නකල්ස් කඳු සිකරය කින් ගලා බසින බසින කුඩා දිහ දහරක්. දිය දහර හරහා අඩි 30 - 40 ක් උසට බැඳෙන වැව කණ්ඩියක් මතු වී පෙනෙනවා. මුළු පළාතම නිල් පැහැයක් ගනිද්දී ඒ අතර ගොඩ නැගෙන මේ වැව කණ්ඩිය දුඹුරු පැහැයෙන් කැපී පෙනෙන්නේ අඩ සඳක් වගේ. මෙය, සංවර්ධන වැඩ පිළිවෙළවල් අරඹා ඇතැයි කියා පාන ලකුණක් මෙනි. මඳ බෑවුම් ඔස්සේ මෙබඳු වැව දැන් බැඳෙන්නේ මෙරට ප්‍රධාන කඳු නාරටි බෑවුම්වල මෙබඳු තැන් වලය. වැව බැඳී රටේ මේ අන්දමට අලුතින් බැඳෙන මුල් ම වැවකි, ඉහත සඳහන් කළ දෙහිගහ කුඹුර වැව.

ලග්ගල-පල්ලේගම ගමේ පදිංචි වී සිටින මුල් පවුල් සංඛ්‍යාව 275 ක් පමණ ය. ඔක්කොම වගේ පුරාණ සිංහල පවුල්. මුස්ලිම් පවුල් 2 - 3 කුත් වෙසෙති. දැන්, ජනගහණය 2,250 කි. මධි ඉඩම් අක්කර 90 කුත්, ගොඩ ඉඩම් අක්කර 400 කුත් ගමට අයත් වෙනවා. ගමේ සියයට 75 ක් දෙනා යැපෙන්නේ හේන් ගොවිතැන් වලිනි. කඩ මණ්ඩියට ගියාම බොහෝ අවස්ථාවල තවමත් අර පැරණි හුවමාරු ආර්ථික ක්‍රමයට ගණු දෙනු කෙරෙනවා දක්නට පුළුවනි. වී වික, කුරහන් වික දීලා ඒකේ විටිනාකමට තම තමන්ට ඕනෑ කරන බඩු වික ගැනීමයි.

මාතලේ නගරයත් බෑහිර ලෝකයත් සමග ලග්ගල සම්බන්ධ වන්නේ දිනපතා ගමන් කරන බස් 10 ක්, 12 ක් මගින් ය. අවට ගම්මාන කරා මේවාසින් යාම ඊම කරන්නේ කඳු බෑවුම් හරහා වැටී ඇති අඩි පාරවල ඔස්සේය. ලග්ගල-පල්ලේ ගම ග්‍රාම සේවක වසමට ගෝනවිල, හංවැල්ල, ගුරුවල, කිවුලවාඩිය ආදී ගමද අයත් වේ. ලග්ගල මැතිවරණ කොට්ඨාශයේ රෝහලක්, තැපැල් හලක්, පොලීසියක් ඇති එකම ප්‍රධාන ගම පල්ලේගමයි.

ගමේ මිනිසුන්ගේ ජීවිත හේතත් එක්ක බැඳීලා. හරියට ගහට පොත්ත වාගේ. මෙවිට කල් පණ කෙන්නද රැකුනේ හේන හින්ද. හය මාසයක් පායනවා. හය මාසයක් වහිනවා. හේන් ගොවිතැන් කර ගන්න යන මහන්සියක් අඩු යි.

ඕනෑ කැත්ත උදේලක්. ගැමියනට කුරහන් ටික නැතුවාම බැහැ. මොනයම් දුක් කම්කටොලු ඇති උනත් අටුවේ කුරහන් ටික තිබෙනවා නම් මිනිසුන් ගේ හිත් හයිය යි. මේ නිසා අගෝස්තුව වන විට හේන් කොටා ගිනි තබන ගොවීන් ඔක්තෝබරයේ මාස් වැස්ස පටන් ගන්නවාත් එක්කම පවුල් පිටින් ගිහින් හේනේ පදිංචි වෙනවා

**හේන ඕනෑමයි**

ඒ කෙසේ උනත් හේනන් දැන් තර්ජනයකට මුහුණ පාලයි තියෙන්නේ. මෙය වියළි කලාපයට ම ප්‍රශ්නයක්. ගම්වල ජනගහනය එන්න එන්නම වැඩි වෙනවා. තවදුරටත් හේන් කෙටීමට අවශ්‍ය තරම් ඉඩම් නීතිප්‍රකාර ලබා ගැනීමට නොහැකි තත්ත්වයක් උද්ගත වී තිබෙයි. දිගු කාලීනව බැලූවොත් වියළි කලාපයේ මේ ප්‍රදේශවල සම්පත් සංවර්ධනය හා සංරක්ෂණය සම්ප්‍රදයික හේන් ගොවිතැන් ක්‍රමයට වෙනස් වූ මාර්ග ඔස්සේ කළ යුත්තකි. දැන්, මේ ප්‍රදේශවල ස්ථාවර හේන් ගොවිතැන් ක්‍රමයට නිතැතින් ම වාගේ හැඩ ගැසී ඔක් සෙමින් සිදුවීගෙන යයි. උස් බිම් වගාවන් වැඩි හරියකට රජයේ ආයතනයන්හි දැනට සලස්වා

ඇති සහනාධාර ණය ක්‍රමවලින් ප්‍රයෝජනයක් ලබා ගැනීමට නොහැකි තත්ත්වයක් පවතී. ස්ථාවර වගා ක්‍රමයක් ඇති කරන්නට නම් එහි දී යෙදිය යුතු වන පෝර, කුලී ග්‍රමය, මී හරක් ට්‍රැක්ටර් ආදිය වෙනුවෙන් දැරීමට සිදුවන වියදම්වලට ණය අවශ්‍ය වෙයි. මෙසේ හේන් ගොවීන්ට ස්ථාවර ගොවිතැන් ක්‍රමයකට හැඩ ගැසීම පිණිස විශේෂ උපදේශක සේවාවන් සකස් කර දීමට ඒකාබද්ධ සංවර්ධන වැඩ පිළිවෙල යටතේ කටයුතු කෙරෙනවා.

ලග්ගල ගමේ තිබෙන කුඹුරු ප්‍රමාණය විකසී. මෙයින් අවුරුද්දක් රැකෙන්නට බැහැ. ඉතින්, කුඹුරු යාය ගැන කියන්නට තිබෙන එක කථාවක් නම් මේ එකම යාය ඇතුළත වපුරන කුඹුරු කටවින්, කිරි වදින ගොයමුන්, කපන ගොයමුන් තැනින් තැන දක්නට තිබෙන බවයි. අවට වතුර පාරවලින් ලැබෙන වතුරෙන් අවුරුද්ද පුරාම වාගේ වී ගොවිතැන කෙරෙනවා. මීට අමතරව ගම් වැසියන්ට ජීවත් වෙන්න සිද්ධ උනේ කුලී වැඩ කරලයි. මෙබඳු දිළිඳු තත්ත්වයක් ගමේ පවතිද්දී නකල්ස් කඳුවලින් හැංගුණ සම්පත් මතු වන්නට පටන් ගත්තා.



නකල්ස් කඳුවැටියේ කරද මුංගු වගාවක්

මුලින් ම මතු වෙව්ව සමපත තමයි එන්සාල් වහාව. නකල්ස් කඳුයායට අයත් මුල් කැලෑවල අක්කර 12,000 ක විතර එන්සාල් වගාව පැතිරලා තිබෙනවා. අඩි භාර දහකට වඩා උස කැලෑවේ තමයි මේ වගාව තිබෙන්නේ. ලග්ගල-පල්ලේගම ගම්වාසීන්ට අයත් එන්සාල් වැවු අක්කර 2 - 10 දක්වා බිම් කච්චි මේ කැලෑවේ තිබෙනවා. කොළඹ රටේ ලොකු මුදලාලිලාට අයිති අක්කර 300-400 විතර ලොකු එන්සාල් වතුන් මේ අතර දකින්න පුලුවනි.

ගම්වාසීන්ට තම නමින්ගේ වගාවන්වලට යන්න සැතපුම් 8 ක් 10 ක් ගිරිහෙල් නගින්න ඕනෑ. මෙරට වැවෙන එන්සාල් වර්ග දෙකක් තිබෙනවා. එකක් මලබාර් වර්ගය, අනෙක මයිසුර් වර්ගය. නකල්ස් කඳු යායේ වැඩි වශයෙන් දක්නට ඇත්තේ මයිසුර් වර්ගය යි. අවුරුදු අටක් පමණ ගිය විටයි අස්වැන්න ගන්නේ. උපටි පඳුරු වලින් රාත්තල් 250 ක් 500 ක් අතර ගන්නට පුළුවනි. අවුරුදු 10 - 15 ගතවන කොට මේ පඳුරු වලින් අක්කරයකින් අවුරුද්දකට රාත්තල් 1,000 දක්වා ලබා ගැනීමට පුළුවන් වෙනවා.



මේ පළාතේ කරදමුංගු වගාවේ ආරම්භය ගැන ප්‍රදේශයේ පරම්පරාවෙන් පැවත එන කෙනෙකු වූ ආර්. එම්. විජේරත්න බණ්ඩා මහතා (කොරනෙල් රාළභාවි) මෙසේ පැවසුවේ—

“ඒ කාලේ මගේ අප්පච්චි තමයි, ගමේ කෝරාළ. මුකලං කැපීම ඒ දවස්වල නහනම් වැඩක්. ඔහොම තියෙද්දී මාතලේ පැත්තෙන් කෙනෙක් ඇවිත් ගමේ පදිංචි උනා. ඒ උන්නාගේ එන්සල් පැල 10 ක් විතර ඔය කැලේ හදලා තිබෙනවා. ඔයට පසුවේ බෝවච්චි පඳුරු වලින් පැලය පැලය ගලවලා ආයින්, ආයින් හදලා තිබෙනවා.

කඳු මුදුනේ එන්සාල් වතු

“ඒ කාලේ එන්සාල් එකතු කර ගෙන ගෙනින්න විකුණන්නේ කොළඹ මුදලාලි කෙනෙක්. අපේ අයට රාත්තලකට හම්බ උනා රු. 5 00 ක් විතර මිලක්. නකල්ස් කන්දේ එන්සාල් බෝගය වගා කිරීමට තිබෙන ඉඩ කඩ ගැන කොළඹ ලොකු

ලොකු මුදලාලිලාටත්, අත මීට හයිස ඇති අයටත් ඉව වැටුනේ මේතෙක්. ඊට පස්සේ මේ කන්දේ වැඩි හරියක් දැන් ඒගොල්ලන් අල්ල ගෙන. ගම් වාසීන් මේ වගාවට යොමු උනේ ඊට හුඟක් පස්සේ.

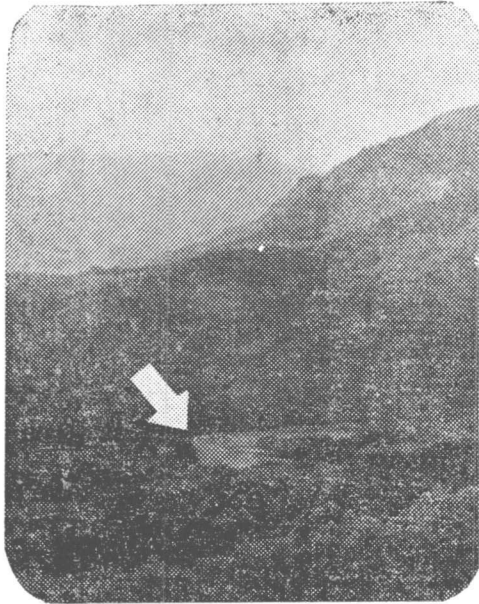
“මේ පැත්තේ වගා කරන එන්සාල් වලින් අවුරුදු 8 ක් 9 ක් ගියාට පස්සේ තමයි අස්වැන්න ගන්නේ. මුලින්ට අක්කරයකින් රාත්තල් 500 ක් විතර කැපෙනවා. දැන් කිලෝවක් රු. 120.00 ක් 130.00 ක් විතර වෙනවා. මේ නිසා අක්කරයකින් අවුරුද්දකට රු. 20,000 ක් විතර උහාද එන්සාල් වගාවකින් හම්බ කර ගන්න පුළුවනි.”



කොහොම උනත් නකල්ස් කඳු වැටියේ කැලෑ වගා කටයුතු සඳහා එළි කිරීම නිසා උග්‍ර ප්‍රශ්න සමූහයක් කඳු පාමුල ගම්වලට දැන් මතු වී ගෙන එනවා. 1980 මාර්තු 01 වැනි ද මේ ප්‍රදේශය ගවේෂණය කළ උන සත්ව ආරක්ෂක දෙපාර්ත මේන්තුවේ නිලධාරීන් මේ තත්ත්වය ගැන ඉතා ඉක්මණින් සලකා බැලිය යුතු බව වාර්තා කර තිබෙනවා. ගවේෂණය කිරීමට ලග්ගල ගමෙන් පිටත් වූ මේ පිරිස සිසු බැස්මක් ඔස්සේ අධි පාරකින් අස්වැද්දුම් ඔය නම් ස්ථානය දක්වා ගමන් කර තිබෙනවා. අස්වැද්දුම් ඔය අසල අත්හැර ඇති විශාල කුඹුරු යායකි. කලින් හොඳ වතුර ප්‍රවාහයක් තිබූ අස්වැද්දුම් ඔයේ දැන් ඇත්තේ කන්දෙන් ගලා බසින සිහින් දිය දහරක් පමණයි.

මෙතැන් සිට ඔවුන් ගමන් කර ඇත්තේ කළුපහන කන්දටයි. අඩි 3,000 ක් විතර ඉහළට ගමන් ගත් විට පළමුවන එනසාල් වගාව ඔවුන්ට හමු වී තිබෙනවා. මෙතැන් සිට මුළු කන්දම එකම එනසාල් වගාවක් යැයි කිව හැකි තරම්. එහි හමු වන ‘ජපනාගේ ඇළ’ නමින් හඳුන්වන වතුර පාරත් දැන් කුඩා දිය දහරක් වෙලා. එහිනින් ‘දුඹිලි ඇළ’ නම් ප්‍රදේශයට ගිය විට අළුතෙන් කරදමුංගු වගාවන් දැමීමට වනාන්තරය එළි කර ගෙන යනවා දකින්නට ලැබෙනවා. අඩි 5,000 ට වඩා උස් වූ ප්‍රදේශයේ කරදමුංගු විශාල වත්තක් හමු වී තිබෙනවා.

එන්සාල් වගා ඇති පැතිවල මහ ගස් හැරෙන්නට දෙවන පරම්පරාවේ ගස් කපා විනාශ කර දමලා. උස් ගස් විතරක් ඉතුරු කර ඇත්තේ කරද



නකල්ස් කඳු වැටියේ එක් බැවුමක දිය පාරක් හරස් කොට බැඳෙන දෙහිගහ කුඹුර වැව

මුංගු වගාවට අවශ්‍ය සෙවන පවත්වා ගැනීමට යි. මෙසේ ඉතුරු කර ඇති ගස් අතර ගැඹුම්, දියදිවුල් හා කින ගස් දක්නට ලැබෙනවා. මේ අන්දමට එළි කිරීම නිසා පසේ හියුමස් කොටස් කඳු බැවුම් වලින් ඉවත්ව යන අතර, ජලය රඳවා ගැනීමේ හැකියාව සහමුලින් ම වාගේ තුරන් වෙනවා. නකල්ස් කඳු වැටියෙන් පටන් ගන්නා කළු ගඟ (ප්‍රසිද්ධ කළු ගඟ නොවේ.) හා හීන් ගඟ බඳු ජල මාර්ග දැනටමත් සිඳි යාමේ තර්ජනවලට මුහුණ පා තිබෙනවා. එහෙයින් මෙහි අවසාන ප්‍රතිඵලය වනුයේ මේ ප්‍රදේශයෙන් කැලෑ එන්සාල් වගාවන්, ජලයන් යන ස්වාභාවික සම්පත් සහමුලින් ම තුරන්ව යාමේ තර්ජනයකට මුහුණ පෑමට සිදුවීමයි.

කෙසේ වුව ද, ප්‍රදේශ වාසීන් ගේ ආර්ථිකයේ එන්සාල් වගාව වැදගත් අංශයක්. මේ නිසා, ඒකාබද්ධ ග්‍රාමීය සංවර්ධන ව්‍යාපාරය යටතේ ලේගල ආසනයේ ගම්මඩුව වතු යායේ එන්සාල් පර්යේෂණ මධ්‍යස්ථානයක් පිහිටුවීමට කටයුතු කරගෙන යනවා. එන්සාල් වගාව නංවා ලීම සඳහා ඇරඹීමට යන මේ මධ්‍යස්ථානය උදෙසා රුපියල් ලක්ෂ 9෫ ක් පමණ වැය කිරීමට අපේක්ෂා කර තිබෙනවා. මේ පර්යේෂණ මධ්‍යස්ථානයෙන්

මේ පළාත්වලට ඉතාමත් සුදුසු එන්සාල් වර්ග ගැන සොයා බැලීමටත්, වගා පිළිවෙත් ගැන සොයා බැලීමටත් එන්සාල් සාරය ප්‍රයෝජනයට ගෙන නිපද විය හැකි විවිධ නිෂ්පාදන ගැන පර්යේෂණ කිරීමටත්, මේ වගාව පිළිබඳ ව්‍යාප්ති සේවක යනට ක්‍රමනුකූල දැනීමක් ලබා දීමටත් බලාපොරොත්තු වෙනවා.

### වන වගාවට පියවර

මේ ප්‍රදේශයේ වනාන්තර දැනට වැටී ඇති අන්තරාදයක තත්ත්වයෙන් ගොඩ ගෙන පුනරුත්ථාපනය කිරීමටද, හේන් වගාව නිසා උපද්‍රවවලට භාජනය වී ඇති ඉඩමුත්, සීඝ්‍රාකාර බැවුම් බිමුත්, ඉහළ උන්නතාංශවල පිහිටි පනත් බිමුත්, සෝද පාච්චට භාජනය වූ තේ ඉඩම් මෙන්ම මහවැලි ගඟේ දිය ඉහාර වලට අයත් සෑම වැදගත් ප්‍රදේශයක්මත් ඉතා සීඝ්‍රයෙන් නැවත වනාන්තර යටතට ගෙන ඒමට ද වැඩ පිළිවෙළත් ඒකාබද්ධ ග්‍රාමීය සංවර්ධන ව්‍යාපාරය යටතේ සලසා තිබෙනවා. මේ අනුව දිස්ත්‍රික්කයේ අක්කර 11,500 ක දැව, පල්ස් සහ දර උදෙසා සුදුසු ගස් වර්ග වගා කිරීමට නියමිතයි. මේ මගින් මාතලේ දිස්ත්‍රික්කයේ ප්‍රධාන කඳු වැටිය වන නකල්ස් හි ස්වාභාවික සම්පත් ආරක්ෂා කිරීමෙන් විශේෂයෙන් සෙනක් සැලසිය හැකි යයි අපේක්ෂා කෙරේ.

මේ ප්‍රදේශයෙන් මතු වී ඇති අනික් නිධානය මැණික්ය. මාතලේ මැණික් වලට සුප්‍රසිද්ධ දිස්ත්‍රික්කයක්. විශේෂඥයින් කියන අන්දමට මැණික් පෝෂණය වී ඇති ප්‍රාග්කේම්බ්‍රිය යුගයේ පාෂාණ වලින්ය, නකල්ස් කඳු වැටිය සෑදී තිබෙන්නේ. පල්ලේගම ප්‍රදේශ අවට ගංගා පතුල්වල, වෙල් යායවල සහ කඳු පාමුල දියඇලිවල හා වැලි ප්‍රසසිද්ධ මැණික් අන්තර්ගත වී තිබෙනවා. නිල් කැට, රතු කැට, වයිරෝඩ්, පසින් ගල් සහ ආරනුල් බඳු මැණික් වර්ග මේ ප්‍රදේශයෙන් ලැබෙන බව ප්‍රදේශවාසීහු කියති. වැඩි වශයෙන් මැණික් ගන්නේ මතු පිට කුඩා වලවල් භාරා ගැනීමෙනි. කෙසේ වුව ද, මෙයින් මතු ව ඇති එක් ප්‍රශ්නයක් නම් සෝද පාච්චට තුඩු දීම යි එපමණක් නොව, මැලේරියා උවදුර පැතිර යෑමට ද හේතු විය හැකි යි.



කොට්ඨාශයේ කෘෂිකර්ම උපදේශක එච්. ඒ. ජයරත්න මහතා ලත්ගල - පල්ලේගම ගොවිතැන් කටයුතු ගැන මේ විස්තරය කළා--

“මේ පළාත්වල කෘෂිකර්ම ව්‍යාප්ති කටයුතු කරන්නට සිද්ධවෙලා තියෙන්නේ සංකීර්ණ ප්‍රශ්න රාශියක් එක්ක. හේන් ගොවිතැන සමග සසඳන විට වි වගාවට ලැබෙන්නේ දෙවන තැන. ගොවි මහත්වරුන් කුඹුරු වගා කිරීමේ දී වැඩි අස්වැන් නක් ගෙන දෙන වැඩි දියුණු අළුත් වි වර්ගවලට අකමැති යි. මේකට හේතුව මම හොයලා බැලුවා. ඒ අය කැමති ගොයම් ගහ උස වි වර්ග වලට. පැරණි වැඩි දියුණු වි වර්ගවලට, එව් 4 ට හේම හුඟක් කැමතියි. හේතුව මේක යි. කඳුකර ගෙවල්වලට අවුරුදු පතා අත්‍යවශ්‍ය දෙයක් නමයි හෙවිල්ලන්න උවමනා කරන පිදුරු වික. මේ පළාතේ පොල් අතු හිඟයක් පවතිනවා. මාර්ග අපහසුකම් නිසා ඒවා ගෙන්වන්න සැහෙන වියද මක් දරන්න වෙනවා. මේ පළාතේ උළු කර්මාන්තයකුත් නැහැ. ඒ නිසා බතට වැඩිය අවශ්‍ය වෙලා තිබෙන දෙයක් නමයි, පිදුරු වික.

**ප්‍රධාන පහසුකම් නැ**

“අතික් කරුණ, අළුත් වැඩි දියුණු වි වර්ග ඔය බීජ වගේ ඒවා, කෘමි රෝග උවදුරුවලින් ආරක්‍ෂා කර ගත යුතු වෙනවා. මේක කරන්න අමාරුයි, කවදවත් කාල සටහන් අනුව වගා නොවෙන ලත්ගල-පල්ලේගම වෙල් යාය වගේ එකක. හේතුව, වෙල්යායෙ ගොවිතැන් වැඩ කල් පමා වෙවි සිදුවන නිසා. වි වගාව සම්බන්ධව සලකන විට හැම තිස්සේ ම ගමන හෙමින් ජේන්තේ ඒ නියා යි.

“දැන් මේ පළාතේ සමුපකාරෙ හාල් කිලෝ වක් රු.6.50 ක් විතර වෙනවා. හොඳ කැමිලි ගමේ හාල් සේරුවක් 4.50 කට ගන්න පුළුවනි. අතිරේක වි නොගයක් ගොවි මහත්මයෙක් නිෂ්පාදනය කරනවාය කියමු. ඔක විකුණා ගන්න හැකැක්ම 4 ක් 5 ක් ගෙනියන්න වෙන්තෙ ඔළු වෙන්මයි. මොකද සමහර වෙලාවල බස්වලට මේවා පටවා ගන්නේ නැහැ. බිත්තර වි වික, පෝර වික සපයා ගන්න කොටක් ඔය ප්‍රශ්නයෙන් ගැලවීමක් නම් මේ අයට ලැබෙන්නේ නැහැ.”

පී. ඇම්. කුඩාරාළ වයස් ගත ගොවි මහත්මයෙක්. පැරණි වගා පිළිවෙත් ගැන ඇල්මක් දක්වන ඔහු කළ විස්තරයක් මේ--



ලත්ගල-පල්ලේගම කෘෂිකර්ම උපදේශක එච්. ඒ. ජයරත්න මහතා (මැද) ගමේ තරුණ ගොවියකු වන පී. පී. හේරත් බණ්ඩා (දකුණේ) මහතා හේ වගාවක් පරීක්‍ෂා කරමින්

“මෙහාට හය මාසයක් පාසනවා, තද හුළං හය මාසයක් වහිනවා. මේක හින්දා කුඹුරුවලට බිත්තර වී ඉහින්තේ පිදුම හුළං කාලයට අල්ලායි. එහෙම කරන්නේ මැස්සන්ගෙන් බේර ගන්න. දැන්, තමයි ඔය කෘතී නාශක ඉහින්තේ. ඉස්සර අපි දේශගුණයත් එක්ක එකතු වෙලයි බව බෝග ආරක්ෂා කළේ”

“මේ පළාතේ ඔය පරණ වගා පිළිවෙත් බොහොමයක් තිබෙනවා. ඒවා ගැන දැන් කාලේදී උනත් සොයලා බලලා කටයුතු කරන්න තරම් හොඳ දේවල්. සමහර කැලෑ බෙහෙත් වර්ග තිබෙනවා කෘතී නාශක වලට වඩා බල සම්පන්න ඒවා. නාභ පට්ටා, කුකුරුමා ගෙඩි, කරද පොතු, කරහන් පොලා ගත්තාම ඉතුරු වන දුච්චි රොඩු මේවා ගොවිතැනට බෝ වන පණුවර්ගවලට විසයි. කලින් කිව්ව බෙහෙත් වර්ග වනේ දලා කොටලා තමයි කුඹුරට දමන්නේ. කරහන් රොඩුත් ඒවාගේයි.”

“දැන් ඔය යායේ හැමදමත් නැතින් තැන වගා වෙනවා. අතන කපනවා. අතන වසුරනවා. ඔය වාගේ දේවල් හොඳ නැහැ කියල තමයි මහත්තුරු හිතන්නේ. හැබැයි අතින් අතින් බැලුවාම ඒකෙ වටිනා කමකුත් තිබෙනවා. මේ ක්‍රමයෙන් හැමද මත් ගමේ වී, හාල් තිබෙනවා. තවත් අතකින් ඔය හාන්ත පාහන්න මී හරක් නැති කම වගේ ප්‍රශ්න මේ පළාතේ ඇති වන්නේ නැහැ.”



මාතලේ දිස්ත්‍රික්කයේ අළුත් ඒකාබද්ධ සංවර්ධන වැඩ පිළිවෙළ යටතේ ප්‍රධාන වශයෙන් වී වගාව වැඩි දියුණු කරන්නට ප්‍රධාන වැව් 5 කුත් සුළු වාරිමාර්ග 40 කුත් ප්‍රතිසංස්කරණ කර ගෙන යනවා. ඒ විතරක් නොවෙයි, කෘෂිකර්ම ව්‍යාප්ති කටයුතු ශක්තිමත් කිරීමටත්, මේ වැඩ පිළිවෙළ යටතේ වැඩ කටයුතු සිදු වෙනවා. කොහොම වුනත් එතකොට ඔය එකම යායේ වසුරන වීයි, කපන ගොයමුයි තියෙන්න හම්බවෙන්න නැහැ. රටේ ගමේ දියුණුවට අතින් අතින් වැදගත් වන කටයුත්ත මේ දිස්ත්‍රික්කයේ කෘෂිකාර්මික පාරවල්. මේ පාරවල් සැනපුම් 82 ක් ප්‍රතිසංස්කරණ, කිරීමටත් අළුත් සැනපුම් 7 ක් තැනීමටත් ඒකාබද්ධ ග්‍රාමීය සංවර්ධන වැඩ පිළිවෙළ යටතේ වැඩ කටයුතු අරඹා තිබෙනවා. දැනට, ලග්ගල සිට

මාතලේට ගමන් කිරීමට ගත වන පැය දෙක තුනක කාලය මේ නිසා බොහෝ දුරට අඩු වී යනු ඇතැයි බලාපොරොත්තු වෙනවා. මේ හැරෙත් නට මාතලේ දිස්ත්‍රික්කයේ කරන්න පාරවල් සහ අඩි පාරවල් සැනපුම් 100 ක් පමණ පුනරුත්ථාපනය කිරීමටද අපේක්ෂා කරනවා.



**දහදියෙන් මල්පල**

තරුණ ගොවියකු වන පී. ජී. හේරත් බණ්ඩා මහතා යන්තම් 20 වස් පිරුණු තරුණයෙක්. ගමේ නව පරම්පරාවේ කෙනෙක්. හා පුරා කියලා වාණිජ භෝගයක් හැටියට ගමේ මාළු මිරිස් වගාවට අත හිත යෙදුවේ මොහු යි. ගමේ කෙනෙකු ගෙන් හිත හොඳ කමට වගාව උදෙසා ඉල්ලා ගත් අක්කර 3 ක පමණ ඉඩමක “හංගේරියන් යෙලෝ වැස්ස්” වගා කර තිබෙනවා. දැනට වියදම් කර ඇති මුදල රුපියල් 3,500 කට කිට්ටුයි. මෙබඳු වගාවලට අත හිත දීමට ඒකාබද්ධ ග්‍රාමීය සංවර්ධන යෝජනා ක්‍රමය යටතේ ප්‍රදේශයේ වී සහ වෙනත් අතුරු බෝග වෙනුවෙන් කෘෂිකාර්මික ණය ක්‍රමයක් සකස් කර ඇත. මේ අනුව, එම කටයුතු උදෙසා අක්කර 8,000 වගා කටයුතුවලට ණය ලබා දීමට කටයුතු කෙරෙයි. එනමුත්, බැංකු පහසුකම් මෙම වන්ද කොට්ඨාශය තුළ ඉතාමත් අඩු නිසා ඒවායින් පල ප්‍රයෝජනයක් ගැනීමට දැනට බෙහෙවින් අපහසුය.. හේරත් බණ්ඩා මහතා පවසන අන්දමට මෙම අක්කර 3 න් රු. 12,000 ක පමණ දළ ආදායමක් මාස 4 ක් වැනි සුළු කාලයක් තුළ දී ලබා ගත යුතු ය. ඒකාරණය, ප්‍රදේශයේ රැකියා ප්‍රශ්නය සම්බන්ධව සලකන විට හොඳ ආරංචියක්. තිබෙන අතින් ප්‍රශ්නය වැටෙත් එහා පැත්තේ වල් අලි, කොටි, ටලස්සු, පිරුණු කැලේ. හිටපු ගමන් වල් උරෝපනිතවා. වසුරො පවුල් පිරිත් බිත්ත බිහිවනවා. හේරත් බණ්ඩා පවසන අන්දමට බෝගවලට පවතින ලෙඩ රෝගද උග්‍ර ප්‍රශ්නයක්, “කුරක්කන් වලටයි, බඩ ඉරිඟු වලටයි විතරයි තවම මොකක් වත් ඇවිල්ල නැත්තේ,” යි හේරත් බණ්ඩා මහතා කියා සිටියා.

(26 පිටුවෙන්)

ඩබ්ලිව්. ජී. මුණසිංහ මහතා ප්‍රදේශයේ ග්‍රාම සේවකයි. අපි ඔහු ගෙන් ඇහුවා මේ පළාතේ රජයේ කැලෑ ඉඩම් එළි කිරීම සම්බන්ධව තිබෙන ප්‍රශ්න මොනවා ද කියා. ඒ මහත්මයා කීවේ මෙකයි. “මේ ගමේ ඉන්නවා වී ලාභක්වත් නැති කරමි උදවිය. ඉතින් හේන් කෙටුණේ නැත්නම් ඒ මිනිස්සු ජීවත් වෙන්නේ කොහොම ද? ඒකෙන් තමයි, අවුරුද්දක් ගත කරන්නේ. මම උදහරණයක් දෙන්නම්. මගේ වයමේ තිබෙන කුඩා ගමක් තමයි කල්ගෙදර. ගමේ පවුල් 50 ක් විතර ඉන්නවා. එයින් පවුල් 2 කට 3 කට වඩා කුඹුරු ඉඩම් නැහැ.

ගමට බැංකුවක් ඔනෑ

“ඉඩම් ආරවුල් අපේ රටේ සැරණි ගම පළාත් වල අසම්බන්ධව මුල. කොත්මලේ පැත්තේ එහෙම පරම්පරා ගණන් ඉඩම් නඩු කියන කථා තිබෙනවා. ඒත් ඒ තත්ත්වයට වෙනස් තත්ත්වයක් මේ පළාතෙ කියෙන්නේ. ඒ කියන්නේ ඉඩම් ආරවුල් අඩු යි. ගමේ සෑහෙන කොටසකට ඉඩම් තිබෙනවා. ඒත් දැන් ජල අපහසුව මතු වෙලා. ඉස්සර නම් ගමේ ඇල දෙළවල වතුර පාර ගැලුවා. එකායි අන්දමකින් හරි ගමට වියුලි බලය ගෙන මින්න පුළුවන් නම් පොම්ප යොදා ගෙන හරි නේසුන්ට ඉඩම් වල බෝග වගා කරන්න පුළුවනි. දැන් මැණික්, එන්සාල් නිසා මිනිස්සු

අතර නිකරම මුදල් ගැවසෙනවා. ඒත්, නොදකු වත්කම උඩ ඔවුන් මේ මුදල නාස්ති කර ගන්නවා. සුදුවට බීමත්කමට එහෙම හරියට මිනිස්සු නැති නාස්ති වෙනවා. බැංකුවක් තිබෙනවා නම් මිනිසුන්ට අඩු තරමින් බැංකු ගනු දෙනු පවත්වා ගෙනියාමේ වටිනාකමවත් ඒත්තු යනවා. ග්‍රාමීය බැංකුවක් අපේ ගමට අත්‍යාවශ්‍යයි.

“දුර බැහැර කම නිසා ගමට අළුත් අදහස් ගලා එනවා අඩු යි. මෑත දී තමයි ලෝක දර්ශන ජාත්‍යන්තරය මගින් ගෝතලය කුකුළන් ඇති කිරීමේ ව්‍යාපාරයක් පිහිටුවීමේ. මේකට ඒ සංවිධානය රු. 25,000 ක් විතර වියදම් කරලා තිබෙනවා. මිනිසුන් මේකට හරි උනන්දුවෙන් සහභාගී වන්නේ. මේක ඒ අයට අළුත් අත්දැකීම්. අනික් එක ගම්මාසීන්ගේ පෝෂණය සම්බන්ධවත් වැදගත්.”



පළුලේගම අධ්‍යාපන කටයුතු සම්බන්ධයෙන් සැහෙන දියුණුවක් දකින්නට ලැබෙනවා. එහි ඇති මහා විද්‍යාලය මධ්‍ය මහා විද්‍යාලයක් බවට පත් වෙලා. අපි පළුලේගමින් පිටත් උනේ නුවර යන්න බලා ගෙන. ඒවා විටත් හොඳටම රැ බෝ වෙලා