

රුහුණ සරු කරන

ජල සම්පත

අතින් විත්ති

කිරිදි ඔය: කිරිදිඔය අතින්ගේදී 'කිරිදි නදිය' සහ 'කිරිදි හෙය' යනුවෙන් භාවිතයේ පැවැති අතර එහි ප්‍රධාන ශාඛාව ලෙස ගැනෙන කුඩා ඔය "කුඩා කිරිදි හෙය" යන අරුත් ඇති "වුකර්ද" යනුවෙන් සිවු වැනි සියවසේ සෙල් ලිපියක පවා සඳහන්ව ඇති බව පැවැසෙයි.

මාගම රාජ්‍යය: වත්මන් තිස්සමහරාමය අසල කිරිදිඔය බඩ පිහිටා තිබුණු බවට ප්‍රකාශ මහාශාමය හෙවත් මාගම මහානාග යුව රජ විසින් ක්‍රි. පූ. දෙවැනි සියවසේදී පිහිටුවන ලද්දකැයි කියනු ලැබේ. ඊට පසුව වූ ප්‍රභව මහා වංශයේ 22 වැනි පරිච්ඡේදයෙහි සඳහන් වන්නේ මෙසේ ය: අනුරාධපුරයේ රජකළ දේවානම් පියතිස්ස රජ තුමාගේ බාල සොහොයුරු මහානාග කුමරු යුවලජ තනතුර දරමින් සිටියේ ය. දේවානම්පියතිස්ස රජතුමාගේ බාල සොහොයුරු මහානාග කුමරු යුවලජ තනතුර දරමින් සිටියේ ය. දේවානම්පියතිස්ස රජතුමාගේ ඇවෑමෙන් මහානාග කුමාරයා රජකමට පත් වෙතැයි සැක කළ රජ බිසව සිය ළා බාල පුත් කුමරුවාට රජකම අහිමි වේ යන බියෙන් මහානාගයන්ගේ දිවි භානි කිරීමට උපායක් යෙදවූයේ. වැඩක් නැතිමේ කටයුතු කරවමින් සිටි මහානාග කුමරුට රජ බිසව විෂ කැවූ අඹයක් උසින් ම තබා ඇසුරු අඹ කුඩයක් යැව්වාය. එම අවස්ථාවෙහි ඒ ස්ථානයේ සිටි තිස්ස රජුගේ පුත් කුමරුවා විෂ යෙදූ අඹය කෘමලේය. මේ අසාර්ථක වූ උපායයෙන් බියට පත් මහානාග යුවලජ සිය බිසවුන් හා සේනාව ද කැවූව රුහුණට පලා ගොස් මාගම අගනුවර වශයෙන් ඇතිව එහි සිය රාජධානිය පිහිටුවා ගත්තේ ය.

කාවන්තිස්ස රජුගේ දෙවූ පුත් දුටුගැමුණු රජතුමා (ක්‍රි. පූ. 131 සිට 161 දක්වා) ක්‍රි. සිංහලය එක් සේසත් කිරීමට පෙර මෙහි රජ කළ බව

ඉතිහාස ග්‍රන්ථවල සඳහන් වෙයි. සද්ධර්මා ලංකාරයෙහි සඳහන් වන පරිදි, දුටුගැමුණු රජ තුමා මාගම රාජ්‍යය විවාරමින් තැන් හෙළය එක් සේසත් කිරීමට සැරසුණු අයුරු මෙසේය. "රජපුරුවෝ පළමු කොට ගොවිතැන් කරවා රට බැනින් සුභික්ෂ කොට ගෙන සොළීන් හා සටන් කළ මැනැවැයි රාජ්‍ය වාසිත්ට නොපමාව ගොවිතැන් කරන සේ සම්මත කොට තිස්ස කුමාරයන් දිගාමඩුලු යවා බොහෝ කොට ගොය කරවන්නට නියෝග කොට තැමු මාගම හිද කැවූරු කිරි තනවා බොහෝ ගොසම් තැන වූහ." කීදීමය බඩ මාගම රාජ්‍ය එවකටත් සමූහව පැවැති බව මෙයින් මනාව ඔප්පු වෙයි.

එණුගම්වෙහෙර: කාවන්තිස්ස රාජ සමය වන විටත් "ලෝණ නුවර" නමින් ස්වාධීන පාලකයකු ගේ උප නගරයක් වූ බව වංශ කථාවල සඳහන් වෙයි. "පුණුගම්වෙහෙර" නමින් නට වූත් ස්තූපයක් දක්නට ලැබෙන එනම් ශ්‍රාමය පූර්වෝක්ත ස්වාධීන පාලකයා ගේ මූලස්ථානය වී ද යන්න "ලෝණ නුවර" සම්බන්ධයෙන් මතයක් පළ කරන ඇතැමුන් ගේ විශ්වාසයයි. දුටුගැමුණු රජ තුමාගේ සේනාවට දිවා ආහාරය සඳහා එණු සැපැයු ස්ථානය මේ ලුනුගම්වෙහෙර යැයි ඇතැම්මු තර්ක කෙරෙති. පුණු ගත් ස්ථාන පුණුගම වී යැයි ද එහි පසු කලෙක වෙහෙරක් කරවූ නිසා එය පුණුගම් වෙහෙරවී යැයිද මේ මතය සනාථ කිරීම පිණිස කරුණු දක්වන්නෝ නිරුක්ති කියති.

හදපානාගල වැව: උච්ච පළාතට අයත් වැල්ල වාය ප්‍රදේශයේ පිහිටි මේ වැව වෙන ලඟවීමට වැල්ලවාය - හම්බන්තොට ප්‍රධාන මාර්ගයේ 45 වැනි සැතපුම් කණුව අසලින් හැරී සැතපුම්

නැතත් පමණ ගමන් කළ යුතු ය. වැල්ලවය ව ගිණිකොන දෙසින් සැතපුම් හයක් ඔබ්බෙන් පිහිටියේ ය.

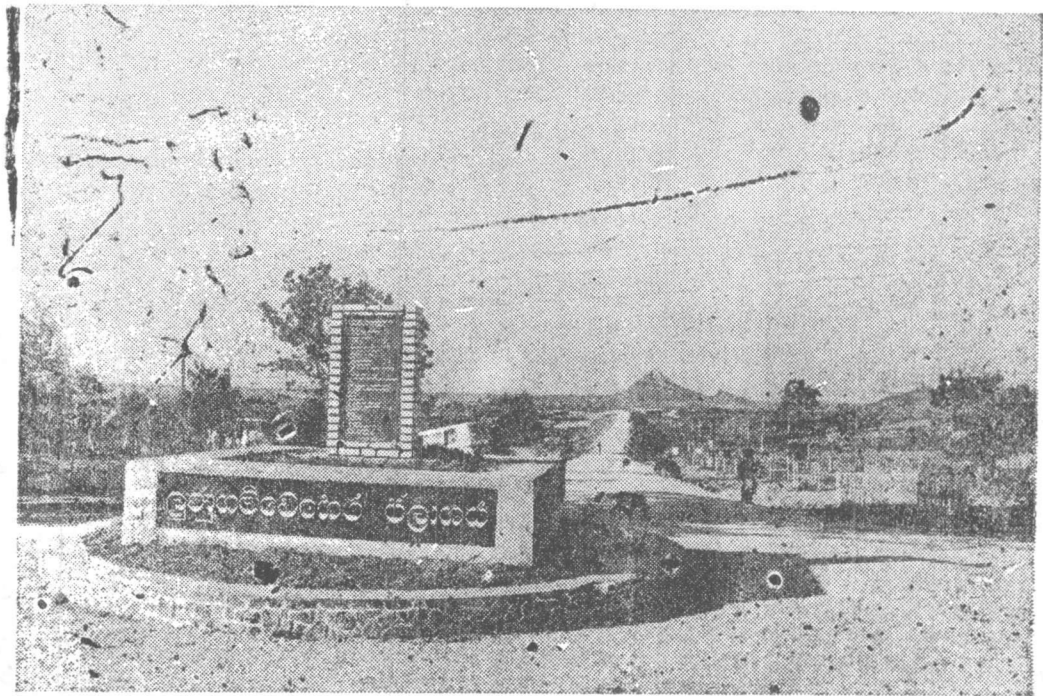
මේ ප්‍රදේශය වළගම්බානු (ක්‍රි. පූ. 104-88) රජතුමාගේ රාජ්‍ය කාලය හා සබඳකම පැවැති බවට මුඛ පරම්පරාගත ව එයි. කිපිදිමය ශාඛාවක් වන මහ ආර හරස් කොට බඳින ලද බැම්මකින් මේ වැව නිර්මාණය වී ඇත. මේ වැවේ ප්‍රතිසංස්කරණ කටයුතු 1952 දී ඇරැඹී පසුව සම්පූර්ණ කැරුණ ද 1957 දෙසැම්බරයේ මහා ගංවතු රෙන් එහි බැම්ම බිඳී ගියේ ය. යළි 1960 දී ප්‍රතිසංස්කරණය කරනු ලැබ වගා කටයුතු සඳහා මුල් වරට ජලය සපයන ලදී. අඩි 3,600 ක් දිග වැව් බැම්ම අක්කර අඩි 5,000 ක ජල කඳක් රඳවා ගැනීමේ සමත් ය. වැවේ සිට දකුණු ඉවුරු අලමාර්ග පද්ධතියක් ඔස්සේ ජනපද ඉඩම් අක්කර 800 කට පමණ ජලය සැපයෙයි මේ වැව සඳහා රුපියල් 11 ලක්ෂයක ප්‍රාග් ධන වැයක් දරා ඇත.

බලහරුව වැව: ඌව පළාතේ වැල්ලවය ප්‍රදේශයේ පිහිටා ඇති වැවකි. වැල්ලවයට

නිදින දිගින් සැතපුම් 22 ක් පමණ ඔබ්බෙන් පිහිටි මේ වැවට ලගා වීමට වැල්ලවය-හම්බන්තොට ප්‍රධාන මාර්ගයේ 35 වැනි සැතපුම් කණුව අසලින් බස්නාහිරට හැරී සැතපුම් 7 ක් පමණ ගමන් කළ යුතු ය. 1956 දී ප්‍රතිසංස්කරණය කරන ලද එහි වැව් බැම්ම දිගින් අඩි 4200 කි. දළ ධාරිතාව අක්කර 1½ කි. වී වගාව සඳහා අක්කර 240 කට ජලය සැපයෙයි. මින් අඩකට වඩා ජනපද ඉඩම් ය.

දඹේ වැව: හම්බන්තොට - වැල්ලවය ප්‍රධාන මාර්ගයේ 43 වැනි සැතපුම් කණුවට බටහිරින් සැතපුම් 2½ ක් ඔබ්බෙන් පිහිට මේ වැවට යා යුත්තේ ඇතිලිවැව ජනපදය පසු කරමිනි. 1960-62 කාලය තුළ ප්‍රතිසංස්කරණ කටයුතු කැපිණ. දඹේ ආර සහ මීමුලේ ආර යන අතු ගංගාවල ජලය මෙහි රැඳවෙයි. වැව් බැම්මේ දිග අඩි 3550 කි. දළ ධාරිතාව අක්කර අඩි 1,170 කි. අක්කර 230 ක වී වගාව සඳහා ජලය සැපයෙයි.

ඇල්ලගල අමුණ: තිස්සමහාරාමයේ සිට සැතපුම් 7 ක් ඔබ්බෙන් ඇල්ලගල දී කිපිදිමය හරස් කොට බැඳුණු මේ අමුණින් හැරවෙන ජල



යෙන් කිරිදිමය වම් ඉවුරු සහ දකුණු ඉවුරු ව්‍යාපාර යටතේ මුළුමනින් අක්කර 8,465 ක කෙත් බිම් පෝෂණය වෙයි. හම්බන්තොට - වැල්ලවාය මහා මාර්ගයේ 165 වැනි සැතපුම් කණුවට ඊසාන දිගින් වැටී ඇති මාර්ගය ඔස්සේ මෙස් ලහා විය හැකි ය. 1974-78 කාලය තුළ රුපියල 1,01,842 ක මූලික වියදමකින් වත් මත් අමුණ ඉදිකර ඇත. අඩි 289 ක් දිගැති මේ අමුණෙහි මුදුන් මට්ටම සාමාන්‍ය මුහුදු මට්ටමේ සිට අඩි 103.84 කි. ඔයේ පත්ලේ සිට උස අඩි 17½ කි. මෙය හම්බන්තොට දිස්ත්‍රික්කයේ ඇති පැරැණිම අමුණ ලෙස සැලකේ. මෙහි ඉතිහාසය ක්‍රි. පූ. යුගයේ සිංහල රාජ්‍ය සමය දක්වා දිවෙනයි විශ්වාස කරනු ලැබේ.

දෙබර වැව: තිස්සමහරාමයේ රෝහලට සැතපුම් ¼ ක් ඔබ්බෙහි පිහිටි මෙය ප්‍රතිසංස්කරණය කරන ලද්දකි. කිරිදිමය වම් ඉවුරු ව්‍යාපාරය යටතේ සැතපුම් 4 ක් දිග හෝෂක ඇළකින් මේ වැවට ජලය ගෙන එනු ලබයි. මෙහි බැම්මේ දිග අඩි 2,980 කි. උස අඩි 12 කි. දළ ධාරිතාව අක්කර අඩි 450 කි. මේ වැව යටතේ ඇළ මාර්ග පද්ධතියක් ඔස්සේ අක්කර 945 ක ප්‍රදේශයක විවෘත සඳහා ජලය සැපයෙයි. මේ වැවද සිංහල රජ දවස ක්‍රි. පූ. දෙවන සියවසේදී කරවන ලද්දකැයි විශ්වාස කැරේ.

තිස්ස වැව: මේ මුකලි තිස්සමහරාමයේ පිහිටා ඇති ප්‍රකට වැවයි. ඇල්ලගල අමුණින් හැරවෙන කිරිදිමයේ ජලය වම් ඉවුරු ඇළ ඔස්සේ ගෙන එනු ලැබ මේ වැව පෝෂණය කැරෙයි.

ඉලනාය (ක්‍රි. ව. 35-44) රජු විසින් කරවන ලදැයි කියනු ලබන මේ වැව වරින් වර රුහුණේ රජවරුන් විසින් ද ප්‍රතිසංස්කරණය කරවන ලදැයි ඉතිහාසයේ සඳහන් වෙයි.

දැනට දක්නට ලැබෙන වැව 1879 දී ප්‍රතිසංස්කරණය කරන ලද්දකි. මූලික වියදම රු. 28,578 කි. 1939 දී මෙය තවදුරටත් වැඩි දියුණු කර ඇත. නැවත 1949 සහ 1955 යන වර්ෂවලද මේ වැවේ වාන උස්කොට තනා ඇති බවද පැවැසේ.

ප්‍රධාන පාර වශයෙන් භාවිත වන වැව් බැම්ම දිගින් සැතපුම් ¾ කි. උස අඩි 15 කි. දළ ධාරිතාව අක්කර අඩි 2900 කි. ජලයෙන් පිරි පවතින විට වැවට යට වන ප්‍රදේශය අක්කර 575 කි. කැබුරු අක්කර 2755 කට ජලය සැපයෙයි.

යෝධ වැව: කිරිදිමය වම් ඉවුරු ව්‍යාපාරය යටතේ පෝෂණය වන වැව් පද්ධතිය අතරින් අවසාන ඇළ මාර්ගය කෙළවරම පිහිටි වැව යෝධ වැවයි. තිස්ස-කිරික්ද මහා මාර්ගයේ තිස්සමහරාමයට සැතපුම් 6 ක් ඔබ්බෙහි පිහිටි යෝධ වැව් බැම්මේ කොටසක් මහා මාර්ගය හැටියට යොදා ගෙන ඇත.

පැරැණි "දුරත්ස" වැව ලෙස හඳුනා ගෙන ඇති මේ වැව රෝහණයේ රජ කළ මහානාග (ක්‍රි. පූ. 2 වන සියවස) රජ විසින් කරවන ලද්දකැයි පැවැසේ. පසුව ඉලනාග (ක්‍රි. පූ. 38-44) රජ විසින් මෙය විශාල කොට ප්‍රතිසංස්කරණය කරවන ලදැයිද කියනු ලැබේ.

බ්‍රිතාන්‍ය පාලන සමයේදී සර් හෙන්රි වෝඩ් ආණ්ඩුකාරවරයා (1855-60) විසින් සිවිල් ඉංජිනේරු භාරිසන් නැමැත්තා ගේ නිර්දේශය පිට මෙය ප්‍රතිසංස්කරණය කරවන ලදැයි වාර්තා වලින් පෙනේ. 1920 වසරේදී එම ප්‍රතිසංස්කරණ කටයුතු නිමවා ඇත.

ස්වකීය මුළුම පෝෂක ප්‍රදේශය වර්ග සැතපුම් 18 ක් වුවද කිරිදිමය හැරවුම් ව්‍යාපාරයේ වම් ඉවුරු ඇළ ඔස්සේ ගෙන එනු ලබන ජලයෙන් මේ වැව වැඩිදුරටත් පෝෂණය වෙයි. කිරිදිමයේ ජලය යෝධ වැවට යොමු කැරෙත්තේ තිස්ස වැවේ සිට සැතපුම් ½ ක් පමණ දිග ඇළ මාර්ගයක් ඔස්සේ ය. වැව් බැම්මේ දිග අඩු 3,500 කි. සාමාන්‍ය උස අඩි 15 කි. ජලයෙන් පිරි පවතින විට වැවට යට වන හැම් ප්‍රදේශය අක්කර 1,200 කි. වැවේ දළ ධාරිතාව අක්කර අඩි 7,900 කි. ඇළ මාර්ග පද්ධති දෙකකින් කැබුරු අක්කර 2,576 කට ජලය සැපයෙයි.

පන්තෝගමුව වැව: හම්බන්තොට-වැල්ලවාය මාර්ගයේ 16½ සැතපුම් කණුවෙන් ඔබ්බෙහි පිහිටියේය. මේ වැවේ ජලාධාර ප්‍රදේශය සැතපුම් 2½ ක් පමණි. ඇල්ලගල අමුණෙන් හැරවෙන කිරිදිමයේ ජලය දකුණු ඉවුරු ඇළ ඔස්සේ ගෙන එනු ලැබීමෙන් මේ වැව වැඩිදුරටත් පෝෂණය වෙයි. ජලයෙන් පිරි පවතින විට වැවට යට වන ප්‍රදේශය අක්කර 275 කි. දළ ධාරිතාව අක්කර අඩි 1000 කි. වැව් බැම්ම දිගින් සැතපුම් 1¾ කි. සාමාන්‍ය උස අඩි 7 කි.

යෝධ වැව: කිරිදිමය වම් ඉවුරු ව්‍යාපාරය යටතේ පෝෂණය වන වැව් පද්ධතිය අතරින් අවසාන ඇළ මාර්ගය කෙළවරම පිහිටි වැව යෝධ වැවයි. තිස්ස = කිරික්ද මහා මාර්ගයේ

නිස්සමහරාමයට සැතපුම් 6 ක් ඔබ්බෙහි පිහිටියේය. වැව් බැම්මේ කොටසක් මහා මාර්ගය හැටියට යොදා ගෙන ඇත.

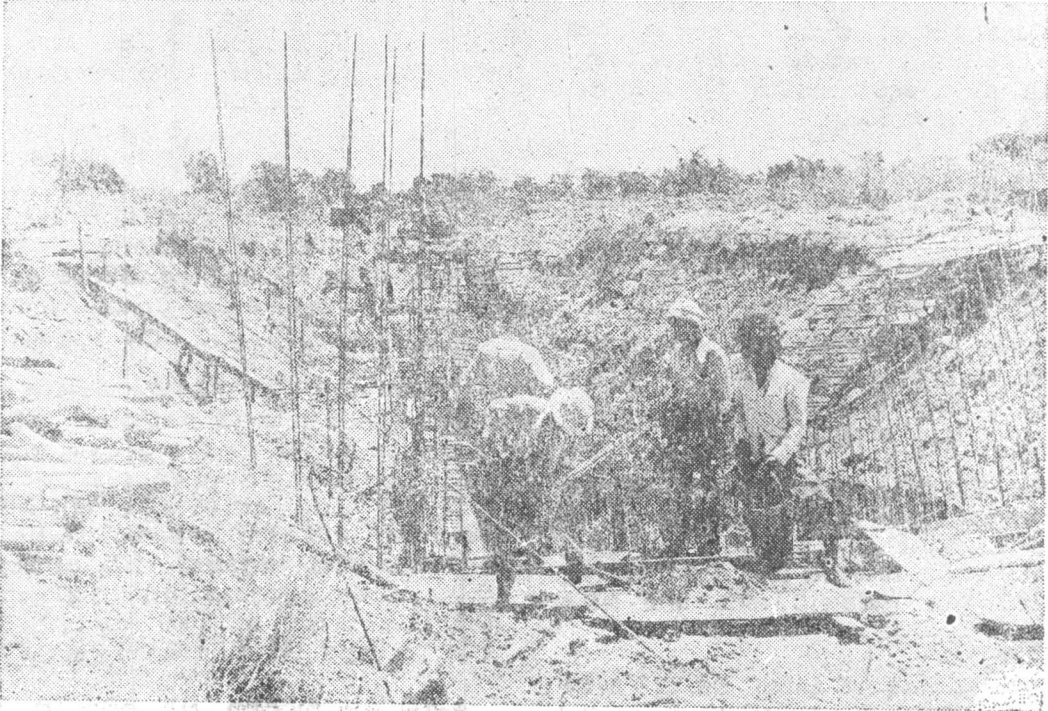
පැරණි 'දුර්තිස්ස' වැව ලෙස හඳුනා ගෙන ඇති මේ වැව රෝහණයේ රජ කළ මහානාග (ක්‍රි. පූ. 2 වන සියවස) රජ විසින් කරවන ලද්දකැයි පැවැසේ. පසුව ඉලනාග (ක්‍රි. පූ. 38-44) රජ විසින් මෙය විශාල කොට ප්‍රතිසංස්කරණය කරවන ලදැයි ද කියනු ලැබේ.

බ්‍රිතාන්‍ය පාලන සමයේ දී සර් හෙන්රි චෝඩ් ආණ්ඩුකාරවරයා (1855 - 60) විසින් සිවිල් ඉංජිනේරු හැරිසන් නැමැත්තාගේ නිර්දේශය පිට මෙය ප්‍රතිසංස්කරණය කරවන ලදැයි වාර්තා වලින් පෙනේ. 1920 වසරේදී එම ප්‍රතිසංස්කරණ කටයුතු නිමවා ඇත.

වීරවිල වැව: නිස්සමහරාමයට බස්නාහිර දෙසින් සැතපුම් 4 ක් ඔබ්බෙහි පිහිටියේ ය. හඬබන්තොට - වැලිලවය මාර්ගයට දකුණු පසින් පිහිටි කොටස ඓතිහාසික යෝධ කණ්ඩිය වැව යනුවෙන් අදත් හැඳින්වෙයි. එහෙත්

මුළු වැව එක්ව ගත් කල වීරවිල යනුවෙන් නම් ගාමිණී වෙයි. ඇල්ලගල අමුණෙන් හැඳවෙන කිරිදිමය ජලය දකුණු ඉවුරු ඇළ ඔස්සේ පන්තේගමුව වැවටද එහි සිට වීරවිල වැවටද ගෙන එනු ලබයි. ජලාධාර ප්‍රදේශය වර්ග සැතපුම් 32 කි. වැව් බැම්ම දිගින් සැතපුම් 3/4 කි. සාමාන්‍ය උස අඩි 17 කි. වැවේ රඳවා ගත හැකි උපරිම ජල කඳ අක්කර අඩි 10,000 කි. වැව මුළු ඔමිත් පිරි පවතින විට එහි ජලය අක්කර 1400 ක ප්‍රදේශයක් වසා පැතිර සිටී. සැතපුම් 4 ක ඇළ මාර්ග පද්ධතියක් ඔස්සේ අක්කර 2500 ක ප්‍රදේශයක වගා කටයුතු සඳහා ජලය සැපයේ.

දැනට පවත්නා මේ වාරිමාර්ග ක්‍රම හැරුණු විට නිස්ස වැවට ජලය ගෙන ඒම පිණිස රජ දවස තනන ලද අමුණක් පිළිබඳ තොරතුරු හෙන්රි පාකර් මහතාගේ "පුරාතන ලංකාව" ග්‍රන්ථයේත් බ්‍රෝහියර් මහතාගේ "ශ්‍රී ලංකාවේ පුරාතන වාරිමාර්ග ක්‍රම" නමැති ග්‍රන්ථයේ (111) වැනි කොටසේත් සඳහන් වෙයි. මයිලගස්තොට නමැති ස්ථානයේදී කිරිදිමය හරස්කොට බඳින ලද මේ



කේ නොදියුණු ප්‍රදේශවලට විහිදුවාලීම රජයේත්, ඉඩම්, ඉඩම් සංවර්ධන සහ මහවැලි සංවර්ධන ගැරු ඇමති ගාමිණී දිසානායක මාති තැමාගේත් අභිප්‍රාය වෙයි. නවීන තම පහසුකම් සහිත නව නගර, ගම්මාන බිහිකොට රුහුණේ ගැමි ජනතාව ගේ ජීවන තත්ත්වය උසස් කරලීමේ උදාර වේදනාව ද මේ ව්‍යාපාරය පසු පස වෙයි.

ව්‍යාපාර ප්‍රදේශය

දිවයිනේ දකුණු පළාතේ හම්බන්තොට දිස ප්‍රාක කයෙහි පර්යන්තයෙහි හම්බන්තොට - වැල්ලවාය මාර්ගයෙහි කොළඹ සිට කිලෝ මීටර් 200 ක් දුරින් එණුගම්වෙහෙර ග්‍රාමය පිහිටියේය. එම ගමේ නැගෙනහිරින් පුණුගම්වෙහෙර ජලාශ වේල්ල ඉදිවී ඇත. ඉන් නිර්මාණය වන ජලාශය හෙක්ටාර් 3557 ක් හෙවත් අක්කර 7438 ක් වන හැමි ප්‍රදේශයක් වසා පැතිර සිටී. මුළු ව්‍යාපාර ප්‍රදේශය හෙක්ටාර් 18,000 ක් පමණ වෙයි. ජලාශයට යට වන හැමිය ඊට අයත් නොවේ. දැනට මහ කන්නයේ දී ශුද්ධ වශයෙන් හෙක්ටාර් 4584 ක කැඹුරු ප්‍රමාණයක් වගා වෙයි. යල් කන්නයේ දී වගා වන කැඹුරු ඉඩම් ප්‍රමාණය හෙක්ටාර් 2062 කි. මෙතෙක් මේ ප්‍රදේශයේ හේන් ගොවිතැනට යටවී තිබුණු හැමි ප්‍රමාණය හෙක්ටාර් 1900 ක් පමණ වෙයි.

දිර්ඝතම වේල්ලක්

පස් පිටුවීමෙන් නිර්මාණය වූණු වේලි බැම්මේ දිග මීටර 5,121 කි. (අඩි 16,500 කි.) වේල්ලේ උපරිම උස ඔය පත්ලේ සිට මීටර 25 කි. (අඩි 16,500 ජප්‍රරණිල මිටට එ

85 කි.) එහි මුදුන් මට්ටම සාමාන්‍ය මුහුදු මට්ටමේ සිට මීටර 63.1 කි. ස්ථම්භ 15 ලක්ෂයක් පමණ යොදාගෙන නනා ඇති මේ වේල්ල ශ්‍රී ලංකාවේ මැන කාලයේ දී ඉදිවුණු දිර්ඝතම වේල්ලක් හැටියට වාර්තාගත වනු ඇත. වේල්ල මුදුණේ අඩි 20 ක් පළල මාවතක් ඉදිකර තිබේ.

ජලාශයේ දළ ධාරිතාව සහ මීටර කෝටි 22 කි; අක්කර අඩි 1,83,795 කි. මත් ක්‍රියාකාරී ධාරිතාව සහ මීටර කෝටි 19.7 කි.

අතුරු නිර්මාණ

ජලාශයේ ජලය පිට කිරීම සඳහා මීටර 14.63X7.92 ප්‍රමාණයේ අරීය දොරටු හයකින්

සමන්විත වන ක් ඉදිකර ඇත. කිරිදිඔය ඔස්සේ වාර්ෂිකව ගලා බසින ජල ප්‍රවාහය පිළිබඳ වාර්තා අනුව ඇති විට හැකි උපරිම ජල ගැලීමක දී වුව වැවේ අතිරික්ත ජලය මේ දොරටුවලින් මුදා හළ හැකි වන්නේය. තත්පරයට සහ අඩි 1,67,000 ක් මේ දැවැන්ත අරීය දොරටුවලින් තිකුත් කළ හැකි බව පැවසෙයි. කොත්කුටි වාන් මගකින් යුත් මේ වාන විශිෂ්ට නිර්මාණයකි.

දකුණු ඉවුරු සොරොව්ව වාන් මගේ දකුණු පසින් පහිලා ඇත. තත්පරයකට සහ මීටර 21.3 ක් ජලය මේ ඔස්සේ තිකුත් කළ හැකිය. මෙසේ තිකුත් කැරෙන ජලය දකුණු ඉවුරේ අයුතින් සංවර්ධනය කැරෙන ඉඩම් හෙක්ටාර් 5869 කටත්, බදගිරිය වැවටත් යොමු කැරෙනු ඇත. ඇල්ලගල අමුණෙන් සරවා යැවෙන ජලයෙන් පෝෂණය වන වැව් පහක් යටතේ වූ වගා බිම්වලට අතිරේක ජල පහසුව සැපයීම සඳහා ද මේ දකුණු

දැනට දක්නට ලැබෙන වැව 1879 දී ප්‍රති-සංස්කරණය කරන ලද්දකි. මූලික වියදම රු. 28,578 කි. 1930 දී මෙය නවදුරටත් වැඩි දියුණු කර ඇත. නැවත 1940 සහ 1955 යන වර්ෂවලට ද මේ වැවේ වාන උස්කොට තනා ඇති බව ද පැවැසේ.

ප්‍රධාන පාර වශයෙන් භාවිත වන වැව් බැම්ම දිගින් සැතපුම් 3/4 කි. උස අඩි 15 කි. දළ ධාරිතාව අක්කර අඩි 2900 කි. ජලයෙන් පිරී පවතින විට වැවට යට වන ප්‍රදේශය අක්කර 575 කි. කැඹුරු අක්කර 2755 කට ජලය සැපයෙයි.

ස්වකීය වූම පෝෂක ප්‍රදේශය වර්ග සැතපුම් 18 ක් වුවද කිරිදිඔය හැරුණු විට ව්‍යාපාරයේ වැඩි ඉවුරු ඇළ ඔස්සේ ගෙන එනු ලබන ජලයෙන් මේ වැව වැඩිදුරටත් පෝෂණය වෙයි. කිරිදි-ඔයේ ජලය යෝධ වැවට යොමු කැරෙන්නේ තිස්ස වැවේ සිට සැතපුම් 1/2 ක් පමණ දිග ඇළ මාර්ගයක් ඔස්සේය. වැව් බැම්මේ හෙක්ටාර් 3675 ක්ද බදගිරිය වැව යටතේ වගා කැරෙන ඉඩම් හෙක්ටාර් 850 ක් ද මෙයට ඇතුළති. අළුතින් සංවර්ධනය කැරෙන ඉඩම් හෙක්ටාර් 8,409 ක් නව ජලාශයන් පෝෂණය වෙයි. පුණුගම්වෙහෙර නව ජලාශයන් ප්‍රදේශයේ දැනට තිබෙන වැව් පද්ධතියත් එකාබද්ධව මුළු වගා බිම් ප්‍රදේශයේ එක් කන්නයක් වී වග්වත්, අනෙක් කන්නේදී අතිරේක බෝග වගාවක් සඳහාද ජල පහසුව සැපයීම අරමුණයි.

ජනාවාසකරණය

මේ යෝජනා ක්‍රමව යටතේ ගොවි පවුල් 8,320 ක් අදියර දෙකක දී පදිංචි කැඳ ඇත. මින් පළමුවන අදියරේ දී ගොවි පවුල් 4,200 ක් පදිංචි කැඳවෙයි. දකුණු ඉවුරු ආල යටතේ යාය 7 ක ද වම් ඉවුරු ආල යටතේ යාය 3 ක ද ගොවිහු පදිංචි කැඳවෙති. මේ ජනාවාසවල කුඩා ගම්මාන 18 ක් වෙයි. ප්‍රධාන නගර තුනකි. එහිගම්වෙහෙර, බෙරලිහෙල සහ විරවිල යනු ඒ නගර තුනකි. පොලිස් ස්ථාන, රෝහල්, මහා විද්‍යාල වැනි පොදු පහසුකම් වලින් මේ නගර අනුනවනු ඇත. උප තැපැල් කාර්යාල, ප්‍රාථමික පාසල්; සමුපකාර ගබඩා, රජයේ තොයෙකුත් ව්‍යාප්ති සේවා ආදී පොදු පහසුකම් රැසක්ම ජනාවාසවල පදිංචි කැඳවෙන ගොවිනට සැපයෙනු ඇත.

එක් ගොවි පවුලකට මසින් අක්කර 2 12/ ක් ද ගොඩින් අක්කර 1/2 ක් ද ලැබෙයි. ඕනෑවට පහත දැක්වෙන දීමනා ද සැලසෙනු ඇත.

තාවකාලික නිවසක් තනා ගැනීමට	= රු. 1500
විජ පාල වර්ග - වටිනාකම	= රු. 300
වැසිකිළියක් සඳහා	= රු. 300
කෘෂි ආම්පන්න සඳහා	= රු. 300

කුඹුරු සඳහා බිත්තර වි බුසල් 5 ක්

මෙයට අමතරව, මුල් මාස 18 ක කාලය තුළ ගොවි පවුල්වල සාමාජිකයන්ට ලෝක ආහාර ආධාර යටතේ විශුද්‍රි ආහාර සලාකයක්ද සැපයෙයි. සාල්, නිරිගැපිරි, සීනි, කරවල ආදිය මේ සලාකයට ඇතුළත්.

ගොවින් සඳහා පුහුණු වැඩ පිළිවෙළවල්ද සම්පාදනය කැරෙයි. වරකට ගොවි පවුල් 50 ක් මේ පුහුණු වැඩ සටහන්වලට සහභාගී කරවා ගැනෙත්. දැනටමත් එසේ පුහුණු කරවන ලද ජනාවාසික ගොවින් සංඛ්‍යාව 3000 ඉක්මවයි.

ජනාවාසකරුවන් තෝරීමේදී ප්‍රමුඛස්ථානය දී ඇත්තේ ව්‍යාපාර ප්‍රදේශයෙන් ඉවත් කිරීමට සිදු වූ පවුල්වලටය. තිස්සමහරාමය, බෙලිඅත්ත මුල්කිරියල, තංගල්ල, දෙවිනුවර, මාතර, දෙති යාය, අකුරැස්ස, වැලිගම, හක්මන, කඹුරුපිටිය, ගාල්ල, රත්නපුර, සහ මොණරාගල මැතිවරණ කොට්ඨාශවලින්ද ගොවි පවුල් තෝරාගෙන දැනටමත් මේ ව්‍යාපාරය යටතේ පදිංචි කරවනු ලැබ සිටිති.

මුළුමනින් කිලෝ මීටර 235 ක මංමාවත් මේ ව්‍යාපාර ප්‍රදේශය තුළ අලුතින් තැනෙයි. මින් කිලෝ මීටර 150 ක මංමාවත් තැනෙන්නේ ගම්වලය. ගම්වල අභ්‍යන්තර මාර්ග එකිනෙක යා කිරීමේ මංමාවත්වල මුළු දිග කිලෝ මීටර 85 කි.

ජනාවාසවල පදිංචි කැඳවෙන ගොවි පවුල් සඳහා බිමට නළ ජලය සැපයීම සඳහා යෝජනා ක්‍රමයක් සැලසුම් කර ඇත. මේ සඳහා රුපියල්-දශ ලක්ෂ 120 ක් වැය කැරෙයි. බිම සඳහා නළ ජලය සැපයෙන ප්‍රථම විශාල ජනාවාස ව්‍යාපාරය මෙය වන්නේය.

ව්‍යාපාර පිරිවැය

මුළු ව්‍යාපාරයේ පිරිවැය ආස්තමේන්තුව ඇමෙරිකානු ඩොලර් කෝටි 7.98 කැයි ගණන් බලා තිබේ. 1981 පැවැති සැටියට මෙය ශ්‍රී ලංකා රුපියල් 158 කෝටි 80 ලක්ෂයකි. මින් රුපියල් 137 කෝටි 80 ලක්ෂයක් ආසියානු සංවර්ධන බැංකුවෙන් ද ජාත්‍යන්තර කෘෂිකර්ම සංවර්ධන අරමුදලින්ද බටහිර ජර්මන් ප්‍රදායක ආයතනයකින්ද ආධාර වශයෙන් සැපයෙයි.

ඉදිකිරීම් කටයුතු

මේ ව්‍යාපාරයේ ජලය වේල්ල සහ වම් ඉවුරු ආල තැනීමේ කටයුතු වාරිමාර්ග දෙපාර්තමේන්තුවේ අධීක්ෂණය යටතේ ගංගා නිලීන සෑම් සංවර්ධන මණ්ඩලය විසින් කැරෙයි. සැලසුම් සම්පාදනය වාරිමාර්ග දෙපාර්තමේන්තුව විසිනි. වානේ ගේවිටු සකස් කරන ලද්දේ රාජ්‍ය ඉංජිනේරු සංස්ථාව විසිනි.

ජනාවාසකරණය සහ අවමුහු පහසුකම් සම්පාදනය පිළිබඳ වගකීම දරන්නේ ඉඩම් කොමසාරිස් දෙපාර්තමේන්තුවයි. ඉන්දියාවේ සීමාසහිත ජල ගා බලශක්ති සංවර්ධන උපදේශක සේවා විසින් යෝජනා ක්‍රමයේ මූලික උපදේශක සේවා සැපයෙයි.

ව්‍යාපාරයේ ප්‍රතිලාභ

මේ ව්‍යාපාරයේ ආර්ථික පිරිවැය සහ ප්‍රතිලාභ සසඳා බලන විට මුල් අදියරේදී පමණක් අභ්‍යන්තර ප්‍රතිලාභ ප්‍රතිශතය 11% ක් වෙතියි ගණන් බලා ඇත. දෙවැනි අදියර අවසානයේදී මෙය 13.6% ක් දක්වා ඉහළ යනු ඇතැයි ආස්තමේන්තු කොට තිබේ.

මේ සෘජු ප්‍රතිලාභ සැරැණු විට කෘෂි මූලික කර්මාන්ත බිහි වීමත්, පැය සම්පත් වර්ධනය වීමත්, ප්‍රදේශයේ අධ්‍යාපනික, සෞඛ්‍ය සහ ප්‍රවාහන පහසුකම් වැඩි දියුණුවීමත් අපේක්ෂා කෙරේ. අවන්හල්, සුළු කර්මාන්ත ආදී අතැර සේවා අංශවල විශාල පිරිසකට රැකියා නියුක්ති යද ලැබෙයි. සමස්තයක් වශයෙන් ගත් කල ප්‍රදේශයේ සාමාන්‍ය ජන ජීවිතය උසස් වීමෙන් සැලසෙන සෙත විශාලය. එම ප්‍රතිලාභ ප්‍රමාණයන් මත වශයෙන් ගිණිය නොහැකිය.