

ගම් නැගුමට කෙතට අරුණ

ප්‍රජා සැලසුම් සකස් කිරීම සඳහා පුහුණුකරුවන්
පුහුණුකිරීමේ වැඩසටහන

2006 පෙබරවාරි 20 - 23

ක්ෂේත්‍ර අධ්‍යයන වාර්තාව

(මහනුවර දිස්ත්‍රික්කයේ පාත හේවාහැට ප්‍රාදේශීය ලේකම් කොට්ඨාශයේ පනන්වල හා
හිප්පොල යන ගම්මාන සඳහා සකස් කෙරිණ.)



හෙක්ටර් කොබ්බෑකඩුව ගොවිකටයුතු පර්යේෂණ හා

පුහුණුකිරීමේ ආයතනය

114 විජේරාම මාවත

කොළඹ 07

711.3
(SL)
හෙක්ට

21243

කොටස

පටුන		පිටු
	පටුන	1
	වග සටහන්	11
	රූප සටහන්	111
	ඇමුණුම්	111
01	හැඳින්වීම	1
1.1	පිටිසුම	1
1.2	පුනුණු වැඩසටහන	2
1.3	අරමුණු	2
1.4	පුනුණු ලාභීන්	3
1.5	ක්ෂේත්‍ර අභ්‍යාස	3
02	පනත්වල ගම්මානය	4
2.1	ගමේ පිහිටීම	4
2.2	ගමේ ඉතිහාසය	4
2.3	ජනගහණය හා සමාජ තොරතුරු	5
2.3.1	ජනගහණය	5
2.3.2	අධ්‍යාපන තත්ත්වය	5
2.3.3	පනත්වල ජනතාවගේ ජීවන මාර්ග	6
2.3.4	නිවාස තත්ත්වය	7
2.3.5	ගමේ මාර්ගවල තත්ත්වය	7
2.3.6	වාහන පිළිබඳ හිමිකම්	8
2.4	ඉඩම් පරිහරණය	8
2.5	කාමිකාර්මික කටයුතු	9
2.5.1.	පහත් බිම්වල සහ හෙල්මලු ක්‍රමයට වී වගාව	9
2.5.2	ඵලවල වගාව	9
2.5.3	උධරව සාම්ප්‍රදායික ගෙවත්ත	9
2.5.4	සත්ව පාලනය	10
2.6	ගමේ දක්නට ඇති අනෙකුත් සම්පත්	10
2.7	පනත්වල ගම්මානයේ දී හඳුනාගත් ගැටළු	10
2.8	ජනතා සහභාගිත්වයෙන් සකස් කරන ලද ප්‍රජා ක්‍රියාකාරී සැලසුම	21

කොටස

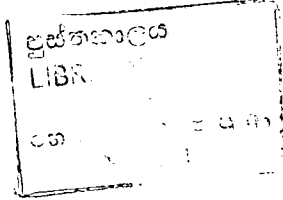
MFA 6799

කොටස

21243

I

21243



2.8.1	උඩුකුඹුර යාය ඇතුළු අක්කර 55 ක යායවල් වලට පල සැපයුම ක්‍රමවත් කර ගොවීන් 60 කට ප්‍රතිලාභ ලබා දීම	21
2.8.2	අලෙවිය සඳහා වළවළු වගා කරන ගොවීන් 40 දෙනෙකුගේ නිෂ්පාදිතයේ ගුණාත්මය නැංවීම මගින් වැඩි මිලක් ලබා ගැනීමෙන් වර්තමාන ආදායම 10 % කින් ඉහල නැංවීම	21
03	හිප්පොල ගම්මානය	22
3.1	ගමේ පිහිටීම	22
3.2	ගමේ ඉතිහාසය	22
3.3	ජනගහණය හා අධ්‍යාපනය	23
3.4	රැකියා සහ ආදායම් තත්ත්වය	24
3.5	කෘෂිකාර්මික කටයුතු	25
3.6	මාර්ග පද්ධතිය හා භෞතික යටිතල පහසුකම්	26
3.6.1	මාර්ග පද්ධතිය	26
3.6.2	භෞතික යටිතල පහසුකම්	26
3.6.2.1	පල සම්පාදන ක්‍රම	26
3.6.2.2	නිවාස හා වැසිකිලි පහසුකම්	27
3.6.2.3	කෘෂි උපකරණ, යන්ත්‍ර යුතු හා වාහන	27
3.7	ඉඩම් පරිහරණය හා භුක්තියේ ස්වරූපය	27
3.8	ප්‍රජා සංවිධාන	28
3.9	සේවා සපයන ආයතන මගින් ගමට ඇති බලපෑම	28
3.10	සත්ව පාලනය සහ ප්‍රයෝජනයට නොගත් සම්පත්	31
3.11	හිප්පොල ග්‍රාමයේ හඳුනාගත් ගැටලු	31
3.12	ක්‍රියාකාරී සැලැස්ම	37
3.13	ලභා කරගත යුතු ඉලක්කගත අරමුණු	37
3.13.1	වළවළු වගාව තුළින් මසකට කුටුම්භයෙන් ලැබෙන ආදායම රු. 5000.00 සිට රු. 8000.00 දක්වා වැඩි කර ගැනීම	38
3.13.2	අක්කර එකක අස්වැන්න වී බුසල් 50 සිට 80 දක්වා වැඩි කර ගැනීම	39
වගු සටහන්		
2.1	පනත්වල ග්‍රාමයේ ජනගහණය	05
2.2	පනත්වල ග්‍රාමයේ අධ්‍යාපනික තත්ත්වය	06
2.3	පනත්වල ජනතාවගේ ජීවන මාර්ගයන්	06
2.4	පනත්වල ගමෙහි නිවෙස්වල තත්ත්වය සහ සනීපාරක්ෂක පහසුකම්	07

2.5	ඉඩම් පරිහරණය	08
3.1	වෛනිකාසික න්‍යාසය - හිප්පොල ග්‍රාමය	23
3.2	අධ්‍යාපන මට්ටම - හිප්පොල	24
3.3	රැකියා නියුක්තිය - හිප්පොල	24
3.4	හඳුනාගත් ගැටලු සඳහා යුගල සැසඳීම - හිප්පොල	32

රූප සටහන්

1.	පනත්වල ගමේ සිතියම	12
2.	පනත්වල ගමට සේවා සපයන නිලධාරීන්	13
3.	පනත්වල ගමේ දේශගුණික රටාව	14
4.	බෝග වගා කාලසටහන	15
5.	ප්‍රවණතා විශ්ලේෂණය	16
6.	පනත්වල ප්‍රජා සංවිධාන	17
7.	හරස්කඩ වාර්තාව - පනත්වල	18
8.	පනත්වල ගැටලු ගස -	19
9.	පනත්වල -අරමුණු ගස	20
10.	උෂ්ණත්වය සහ වර්ෂාපතනය වාර්ෂික රටාව - හිප්පොල	25
11.	හිප්පොල ගම්මානය තුළ පිහිටි සමීචි සංවිධාන	29
12.	ගමට සේවා සපයන ආයතන	30
13.	ගමට පිටතින් පිහිටි සහ ගමතුළ පිහිටි පොදු ආයතන - හිප්පොල	31
14.	හිප්පොල ගම්මානයේ ගැටලු ගස	33
15.	හිප්පොල ගම්මානයේ වියදම් ගස	34
16.	හිප්පොල ගම - හරස්කඩ වාර්තාව	35
17.	හිප්පොල ගම්මානයේ සිතියම	36

ඇමුණුම්

1.	සමාජවාදීන්ගේ නාම ලේඛනය	40
2.	පුහුණු ලාභීන්ගේ නම හා ලිපිනයන්	42
3.	ක්ෂේත්‍ර අධ්‍යයනය පැවැත්වූ ගම්මාන අනුව සහභාගී වූවන්ගේ නාමලේඛනය	44

පළමු පරිච්ඡේදය

හැඳින්වීම

1.1 පිටිසුම

ශ්‍රී ලංකාවේ ගම්මාන පහළොස් දහසක් සැලසුම් සහගත ලෙස සංවර්ධනය කිරීම වර්තමාන රජය විසින් අරමුණ ඇති එක් දැවැන්ත සංවර්ධන වැඩසටහනකි. මේ යටතේ පිහිටුවීමට යෝජිත "ග්‍රාම සභා" තුළින් මෙම "ගම නැගුම" සංවර්ධන වැඩසටහන ක්‍රියාත්මක කිරීමට බලාපොරොත්තු වේ. මෙම "ගම නැගුම" සංකල්පයේ මූලික අරමුණ වන්නේ ග්‍රාමීය ජනතාවගේ සංවර්ධනය සඳහා ඔවුන්ගේ ද අත්දැකීම් මුසු කරමින් සැබෑ සැලසුම්කරණයක් කොට එම සැලසුම් ක්‍රියාත්මක කිරීමෙහිලා ඔවුන් ද කොටස් කරුවන් කර ගැනීමයි.

සංවර්ධනය තිරසර එකක් වීමට නම් එය ජන සහභාගිත්වයෙන් සිදු කළ යුතු බව අද පුළුල් වශයෙන් පිළිගත් සත්‍යයකි. සැලසුම්කරන අවධියේ සිට ප්‍රතිලාභ භුක්ති විඳීම දක්වා වූ සෑම අවධියකදී ම ජනසහභාගිත්වය මෙහිදී බලාපොරොත්තු වේ. අද බොහෝ රටවල ක්‍රියාත්මක වන සංවර්ධන වැඩසටහන්වලදී සංවර්ධනයේ තිරසාර භාවය සඳහා අනිවාර්ය අංගයක් ලෙස ජන සහභාගිත්වය ලබා ගැනීම සිදුවන්නකි.

මිනැම සංවර්ධන වැඩසටහනක දී ප්‍රථම කාර්යය ලෙස කළ යුත්තේ ඒ සඳහා ක්‍රියාකාරී සැලැස්මක් සකස් කිරීමයි. ග්‍රාමීය/ප්‍රජා සංවර්ධන වැඩසටහන් සැලසුම් කිරීමේ දී ගම්වලින් තොරතුරු රැස් කිරීම සඳහාත් සංවර්ධන කටයුතු සඳහා පහසුකම් සලසන ආයතන හා ප්‍රජාවන් අතර ක්‍රමවත් හා නිසි සංනිවේදන ක්‍රියාවලියක් ගොඩනැගීම සඳහාත් විවිධ ක්‍රම අනුගමනය කරයි. මෙයින් වඩාත් උචිත ක්‍රමෝපායයක් ලෙස "සහභාගිත්ව ගැමි පිටිසුම් ක්‍රමය" (PRA) වඩාත් ජනප්‍රිය වූවකි. එබැවින් මේ පිළිබඳව න්‍යායාත්මක මෙන්ම ප්‍රායෝගික දැනුමක් ග්‍රාමීය සංවර්ධන කටයුතුවල නියැලෙන ක්ෂේත්‍ර නිලධාරීන් වෙත ලබා දීම ඉතා වැදගත් කරුණකි.

කෘෂිකාර්මික රටක් වන ශ්‍රී ලංකාවේ ජනගහණයෙන් 70% ක්ම ග්‍රාමීයව ජීවත් වන අතර ඉන් බහුතරයක් කෘෂිකර්මය හා අදාළ ක්ෂේත්‍රයන්ගෙන් ජීවනෝපාය සලසා ගනී. එබැවින් "ගම නැගුම" වැඩසටහන තුළින් සංවර්ධන වැඩසටහන් ක්‍රියාත්මක කිරීමේ දී කෘෂිකර්ම ක්ෂේත්‍රයේ සංවර්ධනයට මූලික තැනක් දී කටයුතු කළයුතු බව අවිවාදයෙන් පිළිගත යුත්තකි. ග්‍රාමීය ගොවිජනතාව මුහුණ දී ඇති ප්‍රධාන ගැටළු හඳුනාගෙන ඊටාට විසඳුම් ලබා දීම සඳහා ක්‍රමවත් සැලසුම් සකස් කිරීම මෙහිලා වැදගත් වේ. ග්‍රාමීය ගොවි ජනතාවගේ සැබෑ ප්‍රශ්නයන් හඳුනාගෙන ඔවුන්ගේ අවශ්‍යතාවයන් මත සැලසුම් සකස් කිරීම සිදුවිය යුතුය. මේ සඳහා ඔවුන්ට අවශ්‍ය වන නව දැනුම ඔවුන් වෙත ලබාදිය යුතුව ඇත. ඔවුන්ට එම දැනුම ලබා දීම ඉලක්ක කරගත් ප්‍රජා ක්‍රියාකාරී සැලසුම් සකස් කිරීම පිළිබඳ

පුනුණුකරුවන් පුනුණු කිරීමේ වැඩසටහන් මාලාවක් කාමිකර්ම සංවර්ධන අමාත්‍යාංශය මගින් අරඹා ඇත. මෙය එම වැඩසටහන් මාලාවේ දෙවන වැඩසටහනයි.

1.2 පුනුණු වැඩසටහන

සහභාගිත්ව ගැමි පිරිසුම් ක්‍රමය (PRA) පිළිබඳව න්‍යායාත්මක හා ප්‍රායෝගික දැනුමක් කාමිකර්ම ක්ෂේත්‍රයේ නියැලී සිටින නිලධාරීන් වෙත ලබා දීම සඳහා හෙක්ටර් කොබ්බෑකඩුව ගොවිකටයුතු පර්යේෂණ හා පුනුණුකිරීමේ ආයතනය විසින් පුනුණු වැඩසටහන් රාශියක් සැලසුම් කර ඇති අතර, ඉන් දෙවැන්න 2006 පෙබරවාරි මස 20 දින සිට 23 දින දක්වා ගන්නොරුව කාමිකර්ම දෙපාර්තමේන්තු සේවා සංස්කරණ අභ්‍යාස ආයතනයේ දී පවත්වනු ලැබීය. කාමිකර්ම සංවර්ධන අමාත්‍යාංශය මගින් මෙහෙයවනු ලබන මෙම පුනුණු වැඩසටහන් සඳහා එක්සත් ජාතීන්ගේ ආහාර හා කාමිකර්ම සංවිධානය මූල්‍ය අනුග්‍රහය දක්වයි. මේ යටතේ ආහාර හා කාමිකර්ම සංවිධානයේ ආහාර සුරක්ෂිතතාවය පිළිබඳ විශේෂ වැඩසටහන නියෝජනය කරමින් හෙන්රි ගමගේ හා වෛද්‍ය රත්නායක යන මහත්වරුන් සම්පත් දායකයින් ලෙස මෙම වැඩසටහනට සහභාගි විය. හෙක්ටර් කොබ්බෑකඩුව ගොවිකටයුතු පර්යේෂණ හා පුනුණුකිරීමේ ආයතනය සම්පත් දායකයින් හා අනෙකුත් යටිතල පහසුකම් සැපයීමට අමතරව පුනුණු පාඨමාලාව ක්‍රියාත්මක කිරීමටත්, එය සාර්ථක කරගැනීමටත් කටයුතු කළේය. (සම්පත් දායකයින්ගේ නාම ලේඛනය සඳහා ඇමුණුම 1 බලන්න)

1.3 අරමුණ

"ගම නැගුමට කෙතට අරුණ" යන තේමාව යටතේ ජන සහභාගිත්වය තුළින් ග්‍රාමීය සංවර්ධනය සඳහා ප්‍රජා ක්‍රියාකාරී සැලසුම් සකස් කිරීම පිළිබඳ මූලික සංකල්ප හා විධි ක්‍රම පිළිබඳව පුනුණුවන්නන්ගේ දැනුම හා හැකියාව වර්ධනය කිරීම මෙම පුනුණු වැඩසටහනේ ප්‍රධාන අරමුණ විය.

වැඩසටහනෙහි විශේෂිත අරමුණ වූයේ වැඩසටහන අවසානයේ දී පුනුණු වන්නන් හට

- ◆ ජන සහභාගිත්ව සංකල්පය විස්තර කිරීමට හා සංවර්ධන සැලසුම් සකස් කිරීමේ දී එහි ඇති වැදගත්කම හඳුනාගැනීමට.
- ◆ ගෘහස්ථ ආදායම වැඩි කරගැනීම සඳහා අනුගමනය කළයුතු ක්‍රමෝපායන් හඳුනා ගැනීමට
- ◆ ජාතික කාමිකර්ම සංවර්ධන වැඩසටහනේ ග්‍රාමීය දායකත්වය කුමක්දැයි විස්තර කිරීමට
- ◆ ගමේ ඇති සම්පත් හඳුනා ගන්නා අයුරු විස්තර කිරීමට
- ◆ දත්ත එකතු කිරීමේ විවිධ ක්‍රම මොනවාද යන්න ලැයිස්තු ගත කිරීමට
- ◆ ව්‍යාපෘති වක්‍ර කළමනාකරණ සංකල්පය කුමක්දැයි විස්තර කිරීමට
- ◆ නායකත්ව ස්වභාවයන් 04 ක් නම් කිරීමට

- ◆ ශ්‍රාම සංවර්ධනයට බලපෑ හැකි ගැටලු හඳුනාගැනීම, ඊටා පෙළගැස්වීම හා ඊටාට විසඳුම් ඉදිරිපත් කිරීමට හා
- ◆ ප්‍රජා ක්‍රියාකාරී සංවර්ධන සැලැස්මක් නිවැරදිව සකස් කිරීමට

හැකියාව ලබා දීමයි.

1.4 පුහුණු ලාභීන්

වැඩසටහන සඳහා මහනුවර, බදුල්ල හා අම්පාර දිස්ත්‍රික් නියෝජනය කරමින් නියෝජ්‍ය කෘෂිකර්ම අධ්‍යක්ෂවරු දෙදෙනෙක් ද, සහකාර කෘෂිකර්ම අධ්‍යක්ෂවරු පස්දෙනෙක් ද, කෘෂිකර්ම නිලධාරී කෙනෙකු ද කෘෂි උපදේශක වරුන් නව දෙනෙක් ද, විෂය භාර නිලධාරීන් පස්දෙනෙක් ද, කෘෂි මෙහෙයුම් නිලධාරීන් දෙදෙනෙක් ද, වැඩසටහන් සහකාර වරියක් ද සහභාගී වූ අතර කොළඹ කෘෂිකර්ම සංවර්ධන අමාත්‍යාංශය නියෝජනය කරමින් සැලසුම් සහකාර වරියක් සහ කෘෂි සංවර්ධන සහකාර වරියක් වශයෙන් 27 දෙනෙකු සහභාගී වූහ. (පුහුණු ලාභීන්ගේ නාම ලේඛනය ඇමුණුම අංක 02 හි දැක්වේ)

1.5 ක්ෂේත්‍ර අභ්‍යාස

වැඩසටහන තුළින් පුහුණු ලාභීන් න්‍යායාත්මකව දැනුවත් වූ සහභාගීත්ව සංවර්ධන විධි ක්‍රම ප්‍රායෝගිකව අත්හදා බැලීමට අවස්ථාවක් සැලසීම සඳහා ක්ෂේත්‍ර අභ්‍යාසයක් සිදු කරනු ලැබීය. එය මහනුවර දිස්ත්‍රික්කයේ පාතර්නේවාහැට ප්‍රාදේශීයලේකම් කොට්ඨාශයේ පනත්වල හා හිප්පොල යන ශ්‍රාම නිලධාරී වසම් තුළ පිහිටි පනත්වල හා හිප්පොල යන ගම්මානවල පෙබරවාරි මස 22 දින සිදු කරනු ලැබීය. (ක්ෂේත්‍ර අධ්‍යයන කටයුතු සඳහා සහභාගී වූවන්ගේ නාම ලේඛනය ඇමුණුම අංක 3 හි දැක්වේ.) වැඩසටහන අවසානයේ දී මෙම ගම්මාන දෙක පදනම් කරගෙන සකස් කරන ලද ප්‍රජා සංවර්ධන සැලැස්ම ද, රැස්කල තොරතුරු හා අනෙකුත් සොයාගැනීම් ඇතුළත් වාර්තා ද මෙහි අඩංගු වේ.

දෙවන පරිච්ඡේදය
පනත්වල ගම්මානය

2.1 ගමේ පිහිටීම

මහනුවර දිස්ත්‍රික්කයේ පාතර්නෙවකට ප්‍රාදේශීය ලේකම් කොට්ඨාශයේ අංක 968 ඇතුළතම - නැගෙනහිර ශ්‍රාමසේවක වසමේ මෙම ගම්මානය පිහිටා තිබේ.

2.2 ගමේ ඉතිහාසය

ගමේ ඉතිහාසය දෙවන රාජසිංහ රාජ්‍ය සමය දක්වා ඇතට විහිද යන බව ගම්වැසියන් සමග කරන ලද කතාබස් වලින් පැහැදිලි විය. පනත්වල යන නම ව්‍යවහාර වීමට හේතුව රාජසිංහ රජු විසින් ගම මධ්‍යයේ පිහිටි බෝගසක් අසල පනත් යනුවෙන් එකල හඳුන්වන ලද කාසි සහවන ලද ස්ථානයන් හා ආශ්‍රිතව පවතින ජනප්‍රවාදයකි. එනම් පනත් සහවන ලද වල "පනත්වල" ලෙස ව්‍යවහාර වී ඇති බවයි. මෙම ගම පවුල් 05 කින් ආරම්භ වී ඇති අතර, ඊටා ව්‍යාජන විමෙන් වර්තමානයේ පවුල් 105 දක්වා වර්ධනය වී ඇත. අතීතයේ දී ද මෙම ජනතාවගේ ජීවනෝපාය වී පැවතියේ කෘෂිකර්මාන්තයයි.

ගමේ ජනතාව සමග සාකච්ඡා කිරීමේ දී ඔවුන්ගේ මතකයට අනුව අතීතයේ සිට වර්තමානය දක්වා ගමෙහි සිදු වූ විශේෂිත සිද්ධීන් අනාවරණය කරගත හැකි විය. එම සිද්ධීන් කාල රේඛාව ආශ්‍රයෙන් දැක්විය හැකිය.

කාල රේඛාව.

පවුල් 05 කින් ගමේ ආරම්භය සිදු වීම.

- 1945 හේන් ගොවිතැන ආරම්භ වීම
- 1960 හේන් ගොවිතැන පිරිහීම ආරම්භය
- 1965 පොදු පල වැංකියක් ඉදි කිරීම
- 1966 ඉදි කළ පල වැංකිය විනාශවීම
- 1970 පාසල ආරම්භ වීම
- 1975 කිරිගව පාලනයට යොමු වීම
- 1981 ගමේ පාසල වැසියාම
- 1981 ගම් සභාවෙන් පාර පුළුල් කිරීම
- 1983 නියඟයක් ඇතිවීම
- 1985 ගමට යතුරුපැදි ගෙන වීම
- 1990 වල් උරු හානිය ඇතිවීම
- 1996 අර්තපල වගාව ගමට හඳුන්වා දීම

2000 කාන්තාවන් පෞද්ගලික අංශයේ රැකියා සඳහා යොමු වීම. විදේශරැකියා සඳහා කාන්තාවන් යොමු වීම. කොළ මඩින යන්ත්‍ර ගමට ගෙන ඒම.
2004 ත්‍රිරෝද රථ දෙකක් ගමට ගෙන ඒම.

2.3 ජනගහණය හා සමාජ තොරතුරු

2.3.1 ජනගහණය

මෙම ගම්මානයේ ජීවත් වන පවුල් සංඛ්‍යාව 105 ක් විය. මුළු ජනගහණය 378 කි. 2.1 වගුව මගින් ස්ත්‍රී පුරුෂ භාවය අනුව ජනගහණය බෙදී ඇති අයුරු දැක්වේ.

2.1 වගුව - පනත්වල ඉමාමයේ ජනගහණය - 2006 (ස්ත්‍රී පුරුෂ භාවය අනුව)

ස්ත්‍රී	පුරුෂ	එකතුව	ප්‍රතිශතයක් ලෙස	
			ස්ත්‍රී	පුරුෂ
171	207	378	45	55

මූලය : ඉමාම නිලධාරී වාර්තා 2006

ගමේ ජනගහණයෙන් බහුතරය සිංහල බෞද්ධයන් ය. එක් පවුලක් පමණක් වෙනත් ආගමකට අයත් වේ. මෙම ගම පවුල් 05කින් ආරම්භ වී එම සාමාජිකයන්ගෙන් ව්‍යාජන වී ඇත. වර්තමානයේ අසල්වැසි ගම් ප්‍රදේශවලින් සහ දිස්ත්‍රික්කයට පිටස්තර ප්‍රදේශවලින් ආවාහ විවාහ කටයුතු සිදුවීම නිසා පිටස්තර ප්‍රදේශ සමග මිශ්‍රවීමක් දක්නට පුළුවන.

2.3.2 අධ්‍යාපන තත්ත්වය.

පනත්වල ගමේ ජනතාව අධ්‍යාපනික කටයුතු සඳහා යොමුවීමේ සතුටුදායක ප්‍රවණතාවයක් දක්නට ඇත. වර්තමානයේ පාසල් අධ්‍යාපනය නොලබන දරුවන් සංඛ්‍යාව ප්‍රතිශතයක් වශයෙන් ගත් කල 01% කි. 99% ක්ම පාසල් අධ්‍යාපනය හදාරයි. අධ්‍යාපනය හදාරා අවසන් කළ පිරිසෙන් බහුතරය අ.පො.ස. (සා.පෙළ) සමත් ස්ත්‍රී පුරුෂ දෙපක්ෂයේම අයයි. විශ්ව විද්‍යාල අධ්‍යාපනය ලත් වමෙන්න මාණ්ඩලික ශ්‍රේණියේ රැකියාවල නිරත වූ පුද්ගලයන් ද මෙම ගමෙහි ජීවත් වෙති. එහෙත් එම සංඛ්‍යාව සුළු ප්‍රමාණයකි. කාර්මික විද්‍යාල වැනි තාක්ෂණික අධ්‍යාපනයේ නිරතව සිටියේ අඩු පිරිසකි. ගම තුළ වඩු කර්මාන්තය උගන්වන වඩු පාසලක් ද ක්‍රියාත්මක වන අතර මෙයින් පාසල් හැර ගිය තරුණයන් සඳහා වඩු කාර්මික පුහුණුව ලබා දෙයි. 2.2 වගුව මගින් පනත්වල ගමේ අධ්‍යාපනික තත්ත්වය පිළිබඳ වැඩිදුරටත් පැහැදිලි කෙරේ.

2.2 වගුව

පනත්වල ශ්‍රාමයේ අධ්‍යාපනික තත්ත්වය - 2006

අධ්‍යාපනික තත්ත්වය	ස්ත්‍රී	පුරුෂ	එකතුව
අට ශ්‍රේණිය සමත්	12	14	26
සාමාන්‍ය පෙළ සමත්	28	32	60
උසස් පෙළ සමත්	07	02	09
උපාධිධාරී	03	04	07
කාර්මික විද්‍යාල	-	02	02

මූලය : ශ්‍රාම නිලධාරී වාර්තා 2006

1970 වර්ෂයේ දී ගමේ පාසලක් ආරම්භ වුව ද 1981 වසරේ දී එම පාසල වැසී ගොස් තිබේ. මෙයට හේතුව අභ්‍යන්තර බවින් ඉහළ අධ්‍යාපන පහසුකම් සහිත මහනුවර නගරයේ පාසල් කරා තම දරුවන් යැවීමට දෙමව්පියන් පෙළඹීමයි. පාසල පැවැත්වූ ගොඩනැගිල්ලේ වර්තමානයේ වඩු පාසල පවත්වාගෙන යයි.

2.3.3. පනත්වල ජනතාවගේ ජීවන මාර්ග.

ගමේ ජනතාවගේ ජීවන මාර්ග වශයෙන් රජයේ රැකියා, පෞද්ගලික අංශයේ රැකියා, විදේශ රැකියා, ගොවිතැන සහ ස්වයං රැකියා ප්‍රධාන තැනක් ගනී. රැකියාවන්හි නිරත පිරිසගෙන් බහුතරය පුරුෂ පක්ෂය විය. එය ප්‍රතිශතයක් වශයෙන් 68 ක් විය. ජීවන මාර්ගයක් ලෙස ගොවිතැනෙහි නියැලී සිටි සංඛ්‍යාවේ ප්‍රතිශතය 39 ක් විය. ස්වයං රැකියාවල නියුතු වී සිටි සංඛ්‍යාව ප්‍රතිශතයක් ලෙස 16 ක් විය. 2.3 දරණ වගුව මගින් ජනතාවගේ ජීවන මාර්ග පිළිබඳ පුළුල් විස්තරයක් අනාවරණය වේ.

2.3 වගුව

පනත්වල ජනතාවගේ ජීවන මාර්ගයන්

ජීවන මාර්ග	නියැලී සිටින සංඛ්‍යාව				එකතුව
	ස්ත්‍රී	%	පුරුෂ	%	
රජයේ රැකියාවල නියුතු සංඛ්‍යාව	55	32	120	68	175
පෞද්ගලික රැකියාවල නියුතු සංඛ්‍යාව	04	31	09	69	13
ස්වයං රැකියාවල නියුතු සංඛ්‍යාව	06	21	22	78	28
ගොවිතැනෙහි නියැලී සංඛ්‍යාව	15	25	46	75	61
විදේශ රැකියාවල නියුතු සංඛ්‍යාව	03	75	01	25	04
රැකියා නොමැති සංඛ්‍යාව					45
රැකියා බලාපොරොත්තුවෙන් සිටින සංඛ්‍යාව					45

මූලය : ශ්‍රාම නිලධාරී වාර්තා 2006

පනත්වල ගමෙහි රජයේ රැකියාවන්හි නියුතු සංඛ්‍යාව වාර්තා වූ අනෙක් සියළුම රැකියා මාර්ගවලට වඩා කැපී පෙනෙන අංශයක් විය. ඒ අතරින් ද 68 ප්‍රතිශතයක් පුරුද්දෙන් වේ. ස්ත්‍රීන්ගේ ප්‍රතිශතය 32 කි. මේ හැර ගමෙහි වැඩි පිරිසක් නිරතව සිටි ජවන මාර්ගය වූයේ ගොවිතැනයි. මෙහිදී ද 75 ප්‍රතිශතයක් පිරිමි ද, 25 ප්‍රතිශතයක් ගැහැණු ද විය. පොදුගලික අංශයේ රැකියා, විදේශ රැකියා සහ ස්වයං-රැකියාවල නියුතුව සිටි ගැහැණු පිරිමි දෙපක්ෂයම ඉතා සුළු ප්‍රමාණයක් විය.

2.3.4 නිවාස තත්ත්වය

ජනතාවගේ ජවන තත්ත්වය සැලකිය යුතු අන්දමින් උසස් තත්ත්වයක පවතින බව ගම පිළිබඳ නිරීක්ෂණයේ දී පැහැදිලි විය. නිවෙස්වලින් වැඩි ප්‍රමාණයක් එනම් නිවාස 70 ක් උච්ච සෙවිලි කරන ලද ඒවා විය. පොල් අතු සෙවිලි කරන ලද නිවෙස් එකක් වත් ගමේ ඇති බවට වාර්තා වී නැත. කටු මැටි බිත්ති සහිත නිවෙස් සංඛ්‍යාව 07 ක් පමණක් බවට වාර්තා විය. නිවෙස්වලින් 100 කට විදුලිය සපයා ගෙන ඇත. නිවාස 17 කට ජලය සපයාගෙන තිබුණි. සෑම නිවසකම වැසිකිලි ඉදි කරගෙන තිබුණි. (නිවාසවලින් 99 ප්‍රතිශතයකටම වැසිකිලි පහසුකම් පැවති බව හෙළි වේ.) මෙම ගම්මානයේ භූගත ජල මට්ටම ඉතා ගැඹුරින් පවතින නිසා ළං ඉදිකල ද ජලය නොමැත. මෙම නිසා ජලය සපයා ගැනීමට අපහසු තත්ත්වයක් උදාවී තිබුණි. නිවෙස්වල තත්ත්වය සහ සනීපාරක්ෂක පහසුකම් පිළිබඳ පවතින තත්ත්වය අංක 2.4 දරණ වගුව මගින් තවදුරටත් පැහැදිලි කරයි.

2.4 වගුව

පනත්වල ගමෙහි නිවෙස්වල තත්ත්වය සහ සනීපාරක්ෂක පහසුකම්.

නිවෙස්වල තත්ත්වය	සංඛ්‍යාව	%
උච්ච සෙවිලි කරන ලද නිවෙස්	70	67
පොල් අතු සෙවිලි කරන ලද නිවෙස්	0	-
කටුමැටි බිත්ති සහිත නිවෙස්	07	07
විදුලිය සපයාගෙන ඇති නිවෙස්	100	95
ජලය සපයා ගෙන ඇති නිවෙස්	17	16
වැසිකිලි ඇති නිවෙස්	104	99
වැසිකිලි නැති නිවෙස්	01	01

මූලය - ක්ෂේත්‍ර සමීක්ෂණය 2006 - පෙබරවාරි - HARTI

2.3.5. ගමෙහි මාර්ගවල තත්ත්වය

ගමෙහි මාර්ගවල තත්ත්වය ඉතා දුර්වල තත්ත්වයක පැවතුණි. ගමට පිවිසුම් මාර්ගය සැතපුම් 1/2 ක් පමණ තාර දමා සකස් කර තිබුණ ද වර්තමානයේ එය ඉතා අබලන් තත්ත්වයක පවතී. මාර්ගයේ ඉතිරි සැතපුම් භාගය තාර දමා නොතිබුණි. ගමෙහි සෙසු මාර්ග වශයෙන් ජනතාව ගාථිතා කළේ අඩි පාරවලි ය.

2.3.6. වාහන පිළිබඳ හිමිකම

පනත්වල පනතාව සතුව වාහන පැවතියේ ඉතා සුළු ප්‍රමාණයකි. එනම් වෑන් 03 ක්, ලොරි 02 ක්, කාර් 04 ක්, ත්‍රි රෝද 02 ක් සහ බයිසිකල් 1 කි. මහනුවර නගරය යා කරන මාර්ගය ගම ආයතනයෙන්ම වැටී ඇති අතර හොඳ බස් සේවයක් එහි පවතින නිසා අපහසුතාවයන් තොරව ගමනාගමන කටයුතු කරගැනීමට පුළුවන.

2.4 ඉඩම් පරිහරණය.

ගමේ ඉඩම් පරිහරණය සහ ඉඩම් අයිතිය පිළිබඳ පවතින තත්ත්වය වගු අංක 2.5 මගින් පැහැදිලි කරයි.

2.5 . වගුව - ඉඩම් පරිහරණය

ඉඩම්වල ස්වභාවය	ගොඩ ඉඩම් අක්කර	මඩ ඉඩම් අක්කර	මුළු ප්‍රමාණය (අක්කර)
මුළු ඉඩම්	54	39	93
වගා කර ඇති ඉඩම්	46	34	80
වගා කිරීමට හැකි එහෙත් වගා නොකල	08	05	13
පොද්ගලික ඉඩම්	51.5	39	90.5
රජයේ ඉඩම්	2.5		2.5

මූලය : ක්ෂේත්‍ර සමීක්ෂණය - 2006 පෙබරවාරි HARTI

ගමේ ඇති ඉඩම් ප්‍රමාණයෙන් සියයට 58 ගොඩ ඉඩම් වේ. ඉතිරි සියයට 42 ක ප්‍රමාණය කුඹුරු ඉඩම් වේ. ඉඩමවලින් 86% ක්ම වගා කල ඉඩම් වේ. මෙම ප්‍රමාණයෙන් සියයට 58 ම ගොඩ ඉඩම් වන අතර, ඉතිරි සියයට 42 මඩ ඉඩම් වේ. වගා කිරීමට හැකි එහෙත් වගාවක් නොකල සියයට 14 බිම් ප්‍රමාණයක් මෙම ගමෙහි දක්නට ලැබුණි. එයට හේතුව ප්‍රමාණවත් තරම් ජලය හිඟකමයි. වගා කරන කුඹුරු සියල්ලම සුළු වාර්ෂාංග ක්‍රම උපයෝගී කරගෙන වගා කල ඒවායි. දිය උල්පත් සහ දිය පාරවල් ආශ්‍රිතව කුඩා අමුණු ඉදි කර ඒ මගින් කෘෂිකාර්මික කටයුතු සඳහා ජලය ලබාගනී. ජල හිඟය මෙම ගම්මානයේ දක්නට ලැබෙන ප්‍රධාන පෙළේ ගැට්ට්ටිකි. ජල හිඟය නිසා කුඹුරු අක්කර 05ක පමණ ප්‍රමාණයක් වගා කිරීමට නොහැකිව පුරන් වී ඇත.

2.5 කෘෂිකාර්මික කටයුතු

රජයේ රැකියාවල නියුතු 69 දෙනෙකු ගමෙහි වාසය කළ ද සෑම නිවසකම අවම වශයෙන් කෙනෙක් හෝ කෘෂිකර්මයෙහි නියැලී සිටී. මෙම ගමෙහි කෘෂිකර්මය ප්‍රධාන කොටස් 03 කට බෙදීමට පුළුවන.

- i. රහත් නිමිතවල සහ හෙළුමට ක්‍රමයට වී වගාව
- ii. එළවළු වගාව
- iii. උඩරට සම්ප්‍රදායික ගෙවත්ත රවත්වා ගෙන යාම

2.5.1 රහත් නිමිතවල සහ හෙළුමට ක්‍රමයට වී වගාව.

ගමෙහි රවතින භූ විෂමතා අනුව සාම්ප්‍රදායිකව වී වගා බිම් සකස් කරගෙන ඇත. ස්වභාවික දිය පාරවල් ආශ්‍රිතව අමුණු 04 ක් ඉදිකර සුළු වාර්මාංග ආශ්‍රයෙන් පලය ලබාගනිමින් වර්තමානයේ අක්කර 39 ක ප්‍රමාණයක වී වගාව කරන අතර අක්කර 05 ක ප්‍රමාණයක් පලය සපයාගත නොහැකිකම නිසා පුරන්වීමට ඉඩ හැර ඇත. උඩරට වෙනත් ගම්මානයක මෙන්ම ඉතා කුඩා ලියැදි වලින් සමන්විත වී වගා බිම් දක්නට ඇත. මෙහි ප්‍රධාන ගැටලුවක් ලෙස දක්නට ඇත්තේ විශාල වශයෙන් සිදුවෙමින් රවතින පාංශු බාදනයයි. වී වැපිරීම සහ තවාන් සකස් කර පැළ සිටුවීම යන ක්‍රම විධි දෙකම අනුගමනය කරන අතර ගවයන් භාවිතයෙන් සහ ගොවීන් විසින් උදව්වලින් බිම් සකස් කර ගැනීම සිදු වේ. වී වගාවේ සාමාන්‍ය අස්වැන්න අක්කරයට බුසල් 40 පමණ වෙයි. සාමාන්‍ය අස්වැන්න අක්කර 1 ට බුසල් 35 - 40 අතර පරාසයක පැවතුනි. කන්නයක දී වී බුසල් 1360 ක් පමණ නිෂ්පාදනය වන බව ඉරාම නිලධාරී වාර්තා අනුව හෙළි විය. වී කුඹුරු ආශ්‍රිතව දැනගත හැකි විශේෂත්වයක් වූයේ බැවුම් ප්‍රදේශයක පිහිටීම නිසා ඉහත්තාවේ පිහිටි ගෙවතු වල ඇති ගස් නිසා වදුල ඇති වීමයි. මෙම නිසා ගොයම් වැඩීම දුර්වල වී ඇති ස්වභාවයක් දක්නට ලැබුණි.

2.5.2 එළවළු වගාව

එළවළු වගාව සඳහා උස්බිම් සහ කුඹුරු බිම් ද වර්තමානයේ පලය සපයා ගැනීමට අපහසු නිසා වී වගා නොකරන කුඹුරු ඉඩම් ද යොදාගෙන තිබුණි. වගා කරන ලද එළවළු වර්ග අතර බෝංචි, මැ, බණ්ඩක්කා, තක්කාලි, වට්ටක්කා, අමුමිරිස්, ගෝවා, වැටකොට යන එළවළු වර්ග විය. මීට අමතරව වැදගත් ආර්ථික බෝගයක් වශයෙන් අර්තාපල් වගාව කරන අතර, ඔක්තෝම්බර් සිට මාර්තු දක්වා මාස් කන්නයේ දී අර්තාපල් වගා කරයි.

2.5.3 උඩරට සම්ප්‍රදායික ගෙවත්ත

උඩරටට ආවේණික වෘක්ෂලතා වලින් සමන්විත ගෙවතු රහත්වල ගම්මානයේ දී ද දැකිය හැකිය. මෙම ගෙවතු වල සුළු අපනයන බෝග වර්ග, පළතුරු වර්ග, කොස්, දෙල් වැනි ගස් සහ දැවමය

වටිනාකමකින් යුත් ගස් සහ ඖෂධ ශාඛ දැක්නට ඇත. මෙම ගෙවතුටුලින් ආහාර ද්‍රව්‍ය, සුළු අපනයන බෝග, ඖෂධ සහ දැව නිෂ්පාදනය වෙයි. එතෙක් දැකිය හැකි විශේෂත්වය වන්නේ සැලසුම් සහගත ලෙස ක්‍රමිකව වගා කළ ගෙවතු නොවීමයි. ජනගහණය සහ ගොඩ ඉඩම් ප්‍රමාණය අනුව එක් ගාහස්වයකට අයත් ගෙවත්තක සාමාන්‍ය විශාලත්වය අක්කර 0.5 ක් පමණ වේ. මෙම ගෙවතු සැලසුම් සහගත අපනයන බෝග ගෙවතු ලෙස දියුණු කිරීමට විභවතාවයක් ඇත.

2.5.4 සත්ව පාලනය.

ඊවනෝපාය මාර්ගයක් ලෙස සත්ව පාලන කටයුතු කැපීපෙනෙන අන්දමින් මෙම ගම තුළ සිදුවීමක් දැක්නට නොලැබුණි. කෘෂිකාර්මික කටයුතු සඳහා යොදා ගැනීම සඳහා ඇති කරන මී ගවයන් 09 දෙනෙකු ද කිරි සඳහා ඇති කරන එළ ගවයන් 16 දෙනෙකු ද සිටින අතර කුඩා පරිමාණයේ කුකුළු ගොවිපල දෙකක් පමණක් දැක්නට ඇත. එළ ගවයන් ගෙන් ලබාගන්නා කිරි ප්‍රදේශය ආශ්‍රිතව පිහිටා ඇති කිරි එකතු කිරීමේ මධ්‍යස්ථාන වෙත අලෙවි කරයි.

2.6 ගමෙහි දැක්නට ඇති අනෙකුත් සම්පත්

මෙම ප්‍රදේශයේ භූගතව දැකිය හැකි බනිප් විශේෂයක් වූ "ඩොලමයිට්" නිධි මෙම පනත්වල ගමෙහි ද පිහිටා ඇත. මෙම ඩොලමයිට් භාරා අලෙවි කිරීම වැනි මාර්ගවලින් යම්කිසි අමතර ආදායමක් උපයාගැනීමේ විභවතාවයක් පවතී. එළවළු වගාවට යෝග්‍ය පරිසරයක් පවතින නිසා ගමෙහි පවත්නා ජල සම්පත් සහ භූමිය පාංශු සංරක්ෂණ ක්‍රම අනුගමනය කර මනා සැලසුමක් මාර්ගයෙන් කළමනාකරණය කර ගැනීමෙන් මනා බෝග වගාවන්ගෙන් යුත් සමෘද්ධිමත් ගමක් බවට පත් කර ගැනීමේ හැකියාව ද ඇත.

2.7 පනත්වල ගම්මානයේ දී හඳුනාගත් ගැටළු

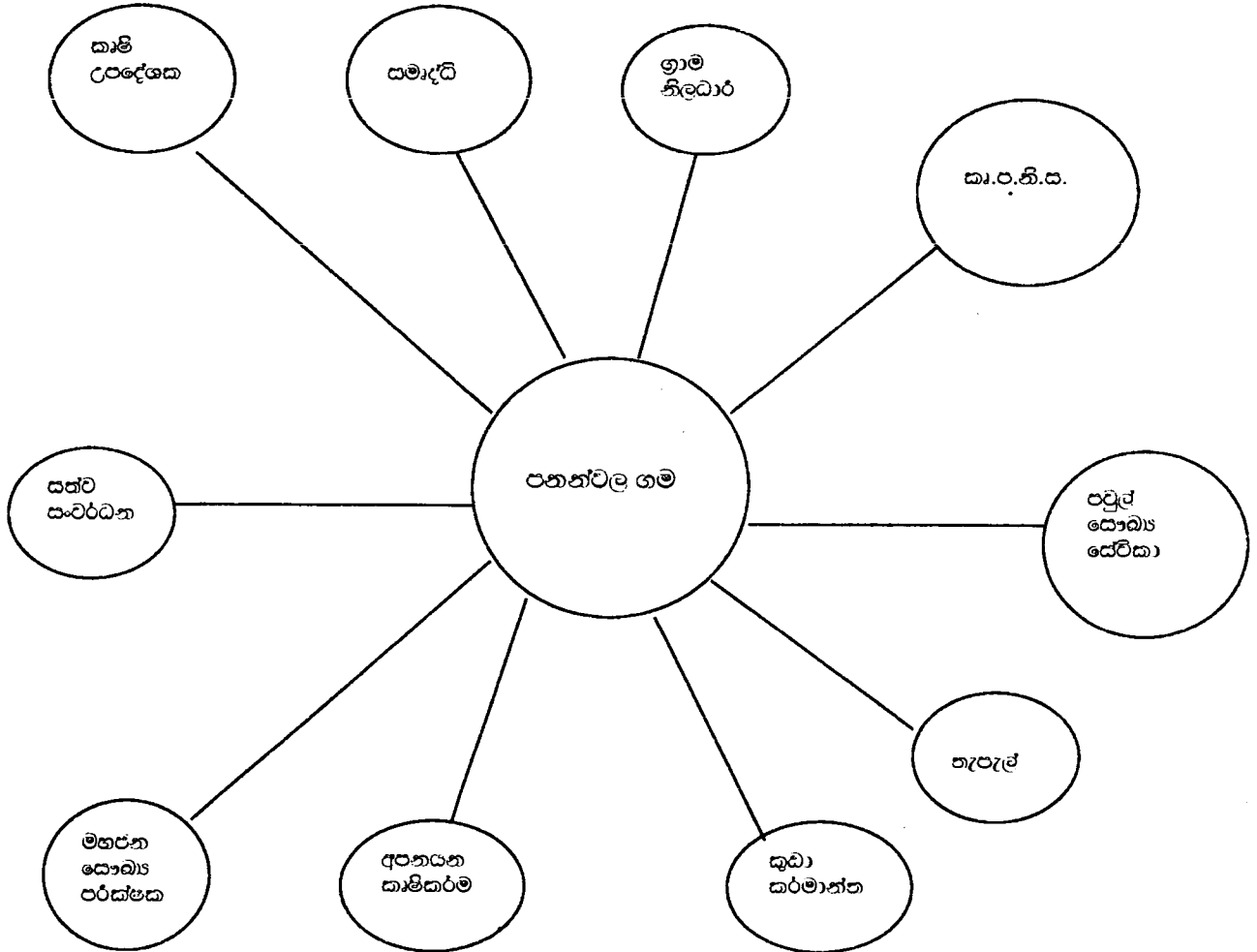
පනත්වල ගම්මානයේ ජනතාව වර්තමානයේ දී මුහුණ දී සිටින ගැටළු වශයෙන් ප්‍රධාන ගැටළු හතක් හඳුනා ගැනීමට හැකි විය. එම ගැටළුව ජනතාවගේ අදහස් අනුව පෙළගැස්වීමක් කරන ලදී. එලෙස ප්‍රමුඛතා ගත කරන ලද ගැටළු පහත සඳහන් පරිදි වේ.

1. ජල හිඟකම
2. මාර්ග අපහසුතා
3. වල් සතුන්ගේ හානිය (උරුන්, රිලවුන්)
4. සත්ව පාලන ගැටළු (තණබිම්, ව්‍යාජති සේවා)
5. කෘෂි යෙදවුම්වල මිල අධිකවීම හා අවිධිමත් සැපයුම
6. ගොඩ ඉඩම් සංවර්ධනයට අවශ්‍ය පහසුකම් නොමැතිකම
7. කෘෂි නිෂ්පාදන අලෙවිකිරීමේ ගැටළු

මෙම හඳුනාගන්නා ලද ගැටළු සඳහා ගමේ ජනතාව විසින් යෝජනා කරන ලද විසඳුම් ද පහත සඳහන් පරිදි වේ.

1. ජල හිඟකම - උඩුකුඹුර අමුණ ඉදි කර ජලය ගබඩා කර එම ජලය මනා ජල කළමනාකාරිත්වයක් සහිතව බෙදා හැරීම.
ගල් අමුණ ඇල කොන්ක්‍රීට් අතුරා නිසි ලෙස සකස් කිරීම
උල්පත ඇල අවත්වැඩියා කිරීම
2. මාර්ග අපහසුතා - වර්තමානයේ ගම තුළ පවතින මාර්ග පද්ධතිය තාර දමා නිසි පරිදි සකස් කිරීම.
3. වල් සතුන්ගේ හානිය - වල් සතුන් මර්ධනය සඳහා විධිමත් වැඩ පිළිවෙලක් හඳුන්වා දීම
4. සත්ව පාලන ගැටළු - ගවයින් ඇති කිරීම හා පෝෂණය කිරීම පිළිබඳ මනා ව්‍යාප්ති සෙවාවක් සැලසීම
5. කෘෂි යෙදවුම් පිළිබඳ මනා අවබෝධයක් (ඒ ඒ බෝග වර්ග සඳහා) ගොවීන්ට ලබා දීම
6. ගොඩ ඉඩම් සංවර්ධනයට අවශ්‍ය පහසුකම් නොමැතිකම : සුළු අපනයන බෝග, කෘෂි වන වගා හා ස්වභාවික සම්පත් වැනි අංශවල විධිමත් ව්‍යාප්ති සේවයක් ලබාදීම මගින් අපනයන බෝග වගා ගෙවතු ඇති කිරීම
7. කෘෂි නිෂ්පාදන අලෙවි ගැටළු : කෘෂි ද්‍රව්‍ය අලෙවිකරණය පිළිබඳ විධිමත් අවබෝධයක් ගොවීන්ට ලබා දීම හා ගමට පිවිසෙන ප්‍රධාන මාර්ගය සංවර්ධනය කිරීම.

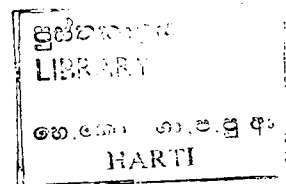
රූප සටහන් අංක 2 : පනත්වල ගමට සේවා සපයන නිලධාරීන්



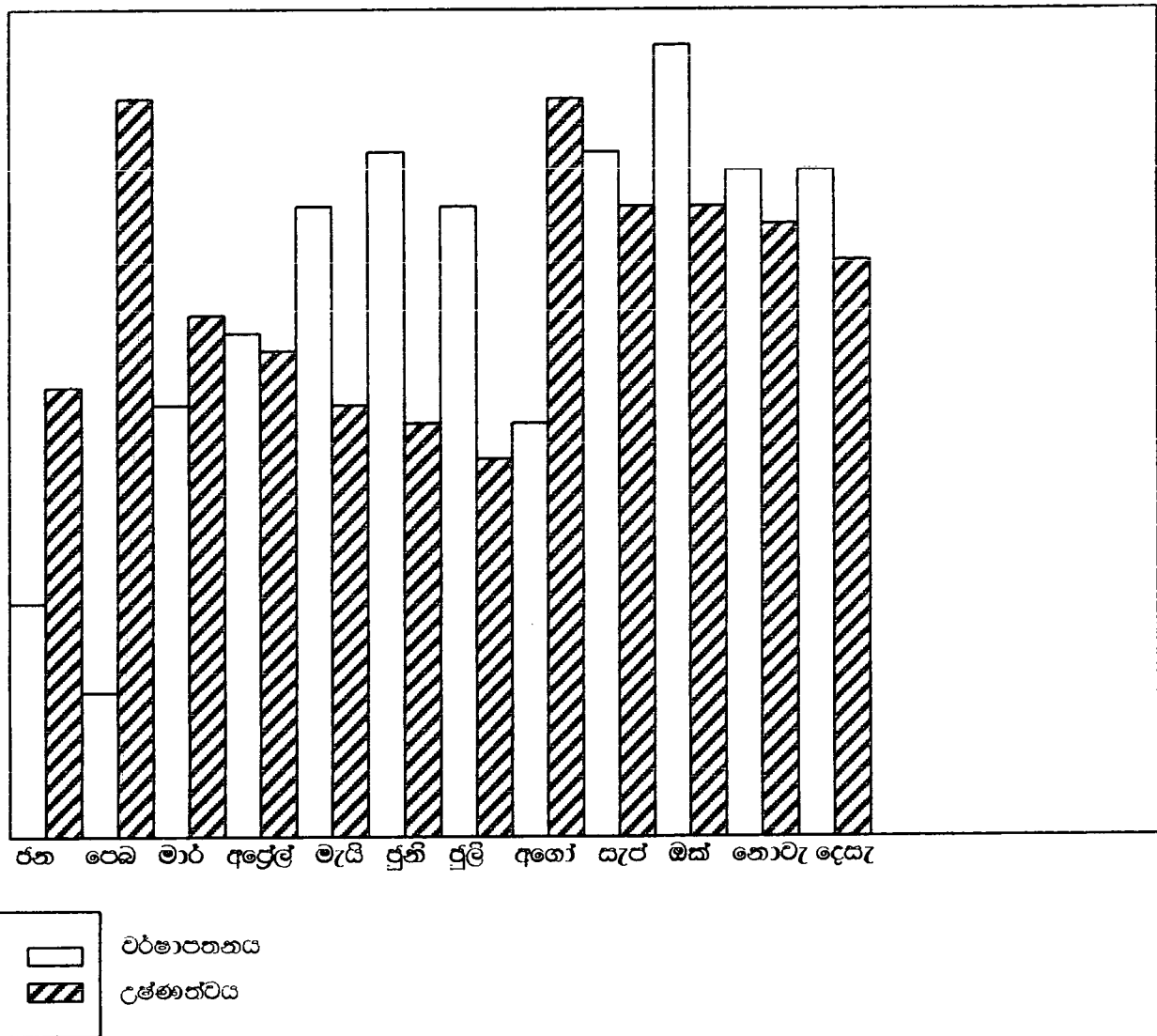
මූලය - ක්ෂේත්‍ර සම්ප්‍රේෂණය 2006 - ජනවාරි - HARTI

නිලධාරීන්ගෙන් ගමේ ජනතාවට සිදුවන සේවාවේ වර්තමාන තත්ත්වය අනුව වෘත්තවල විශාලත්වයන්, වම සේවා ස්ථාන පිහිටා ඇති දුර අනුව වෘත්තවල ඇති දුරත් ලෙන්වා ඇත.

21243



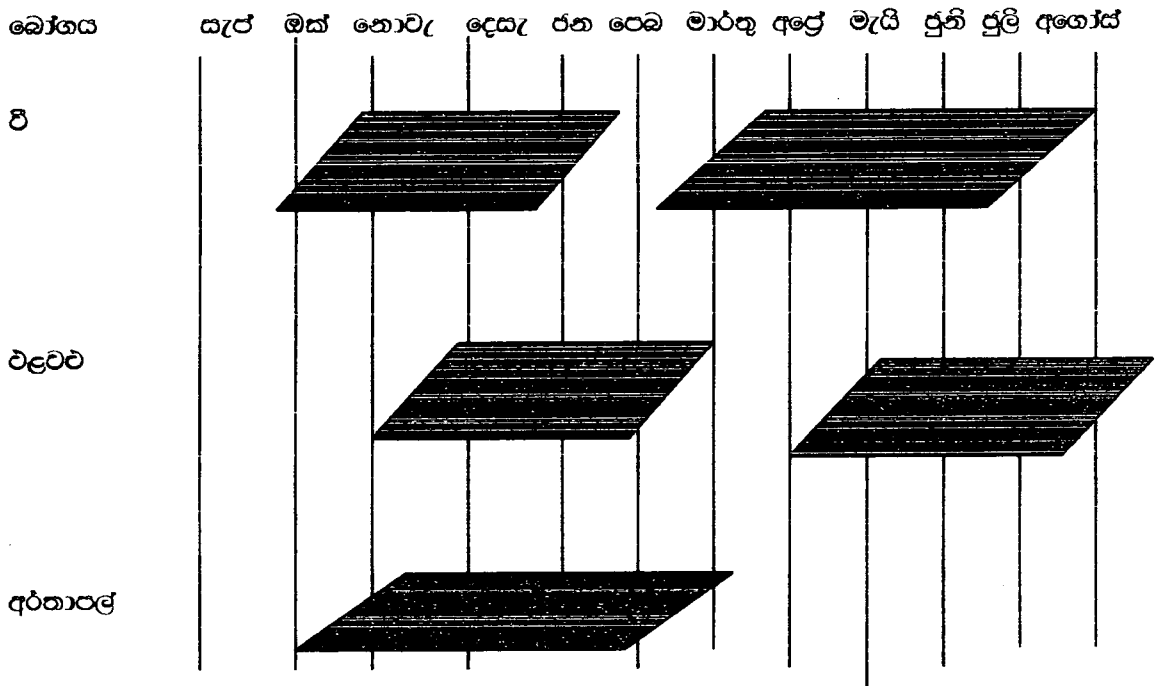
රූප සටහන් අංක 3 : පනත්වල ගමේ දේශගුණික රටාව.



මූලය - ක්ෂේත්‍ර සමීක්ෂණය 2006 - පෙබරවාරි - HARTI

වැඩිම වර්ෂාපතනයක් පවතිනුයේ පුනි, සැරතැම්බර් සහ ඔක්තෝම්බර් යන මාසවලය. වැඩිම උෂ්ණත්වයක් පවතිනුයේ පෙබරවාරි, අගෝස්තු, සැරතැම්බර් සහ ඔක්තෝම්බර් යන මාසවල දී ය.

රූප සටහන් අංක 04 : බෝග වගා කාල සටහන - රනන්වල ගම්මානය



මූලය - ක්ෂේත්‍ර සමීක්ෂණය 2006 - පෙබරවාරි - HARTI

මාස් කන්නයේදී වී වගාව සැප්තැම්බර් මස අග සිට ක්‍රමයෙන් ආරම්භ වේ. ඇතැම් ගොවීන් ඔක්තෝම්බර් අග දක්වා වන තුරු ද වී වගාව සඳහා බිම් සැකසීම සිදු කරන බව ඉහත රූප සටහනින් පෙනේ. යළි කන්නය සඳහා පෙබරවාරි අග සිට බිම් සැකසීම ඇරඹෙන අතර, එය මාර්තු අග දක්වාම සිදු කරන බව ද පෙනේ.

මාස් කන්නයේ වළච්ච වගාව ආරම්භය නොවැම්බර් මස මුල සිට නොවැම්බර් අග වනතුරුම සිදුවන අතර යළි කන්නය සඳහා අප්‍රේල් මුල සිට අප්‍රේල් අග දක්වාම වගා කටයුතු ඇරඹීම සිදු වේ. අර්තාපල් වගාව සිදු වන්නේ මාස් කන්නයේ දී පමණි. ඔක්තෝම්බර් මුල සිට නොවැම්බර් මුල දක්වාම අර්තාපල් වගා ඇරඹීම ද සිදු වේ. බෝග සිටුවීමේ දින අනුව අස්වනු නෙලීම ද මාසයක් පුරා සිදුවේ.

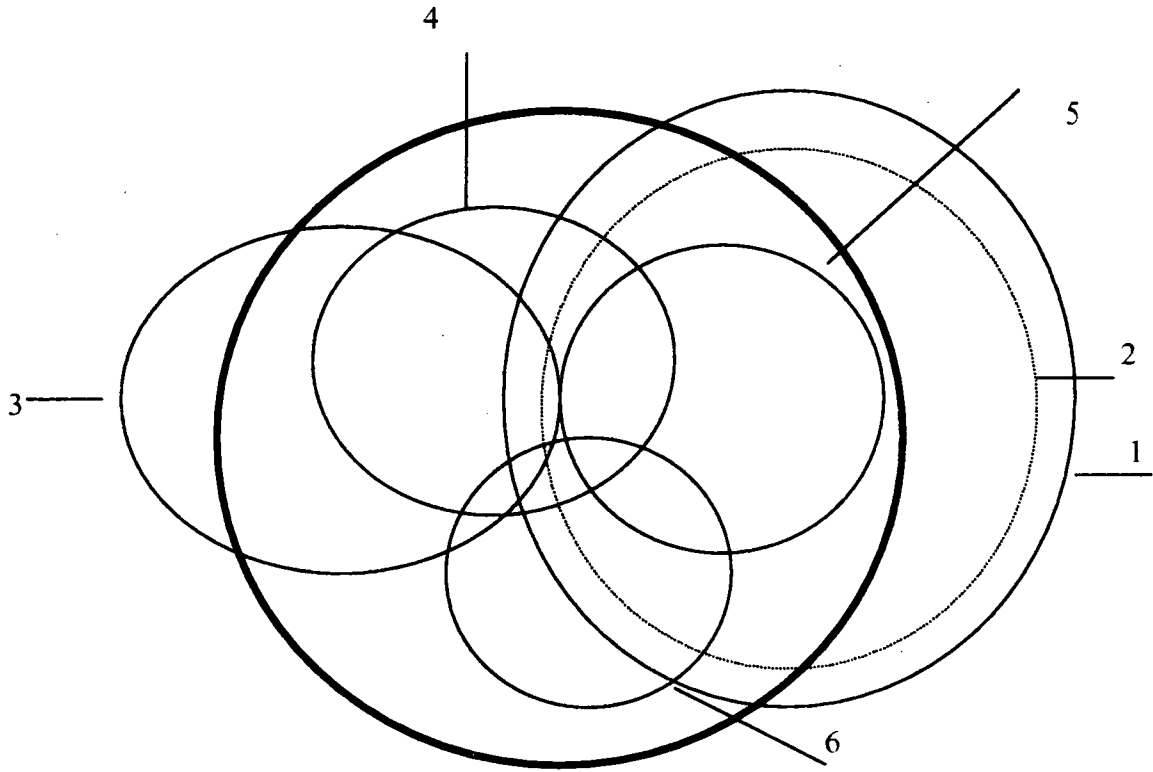
රූප සටහන් අංක 05 : ප්‍රවනතා විශ්ලේෂණය - 1965 - 2005

වර්ෂ ප්‍රවනතා	1965 - 1975	1975 -1985	1985 - 1995	1995 - 2005
ඒ වගාවේ ඵලදායීතාවය	XXXXX	XXXX	XXX	XXX
කිරි ගව පාලනය	-	XXXXX	XX	X
වැසිකිලි	-	XX	XXXX	XXXXXX
අධ්‍යාපනය	X	XX	XXX	XXXXX
වල් උරුම හානිය	-	-	XX	XXXX
ඖෂධ පැලෑටි	XXXX	XXX	X	X

මූලය - ක්ෂේත්‍ර සමීක්ෂණය 2006 - පෙබරවාරි - HARTI

මෙම ප්‍රවනතා විශ්ලේෂණය මගින් පෙන්වන්නේ ඒ වගාව සහ ගමේ වෙනත් වැදගත් ක්ෂේත්‍රවල ධනාත්මකව සහ සාමාන්‍යව සිදු වී ඇති වෙනස්කම් ය. ඒ වගාවේ ඵලදායීතාවයේ පිරිහීමක් සිදු වී තිබීම මේ අතරින් කැපී පෙනේ. එයට හේතු වී ඇත්තේ පෝෂක තත්ත්වය පිරිහීමත් පල අපහසුතාවයන්ත් කුඹුරු අවට ගෙවතු වලින් වදුල ඇතිවීමත් බව හෙළි විය. කිරි ගව පාලනය ද 1975-1985 කාල පරිච්ඡේදයේ පැවති තත්ත්වය වර්තමානය වන විට පිරිහී තිබේ. එයට හේතුව ගවයින් පෝෂණය කිරීමට ආහාර සපයා ගැනීමේ අපහසුවයි. අධ්‍යාපනය සහ සෞඛ්‍ය වැනි ක්ෂේත්‍රයන්හි ධනාත්මක ප්‍රවනතාවයක් දක්නට පුළුවන. ඒ වගාවේ ඵලදායීතාවය අඩුවීම, කිරි ගව පාලනය පිරිහී යාම, වන සත්ව හානි වැඩිවීම යන ක්ෂේත්‍ර පිළිබඳව වැඩි අවධානයක් යොමු කිරීමට සිදුවන බව මෙයින් පැහැදිලි වේ.

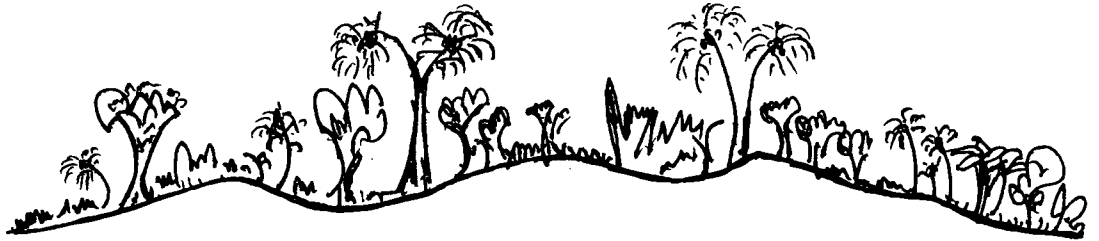
රූප සටහන් අංක 6 : පනත්වල ප්‍රජා සංවිධාන



මූලය - ක්ෂේත්‍ර සමීක්ෂණය 2006 - ටෙබරවාරි - HARTI

මෙම වෘත්තවලින් ගමේ ගොඩනැගී ඇති ප්‍රජා සංවිධාන දැක්වේ. මෙම රූප සටහනේ එක් එක් ප්‍රජා සංවිධාන පිළිබිඹු කරන වෘත්තයන්ගේ විශාලත්වයෙන් පෙන්වුම් කරන්නේ ඒවායේ සාමාජිකත්වයේ ප්‍රමාණයයි.

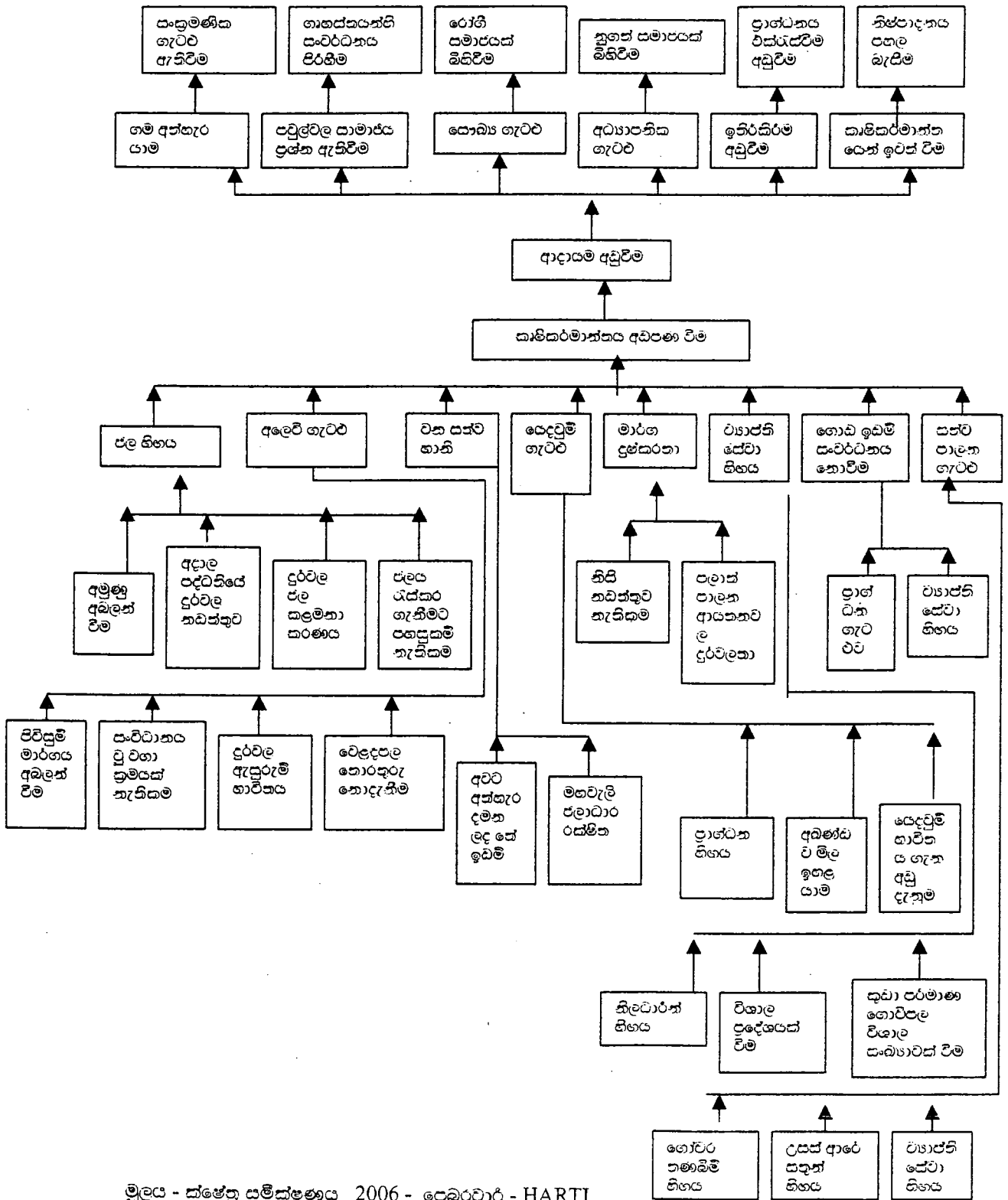
—	ගමේ මායිම (පවුල් 105)
1	මරණාධාර සමිතිය (පිරිමි) සාමාජිකයින් 100
2	මරණාධාර සමිතිය (ගැහැණු) සාමාජිකයින් 98
3	ස.ණ.ස. සාමාජිකයින් 68
4	උයක සභාව සාමාජිකයින් 65
5	ගොවි සංවිධානය සාමාජිකයින් 60
6	කිරි ගොවි සමිතිය සාමාජිකයින් 26



භූමියේ පිහිටීම	මද බැවුම	මද බැවුම	මද බැවුම	මද බැවුම	මද බැවුම
ඉඩම් පරිහරණය					
පස	වැලි මිශ්‍ර මැටිපස	වැලි සහිත කළු පස	බොරළු මිශ්‍ර පස	හිරිවානා සහිත පස	සෝදාපාච්ච ටලක් වූ වැලි පස
වගා ක්‍රමය	ඊ, එළවළු	තක්කාලි, ඊ	දැව ගස්, ගම්මිරිස්, අලිපේර, කොස්	ගම්මිරිස්, බුලත්, අලිපේර, අඹ, කොස්	ඊ, එළවළු, කෙසෙල්
සතුන්	මී හරක්, එළහරක්	මී හරක්, එළහරක්	කුකුළන්, මීහරක්	-	කුකුළන්, එළවළු
ගස්වැල්	කුඹුක්	නෙල්ලි, බුටු, දොඩම්, පොල්, දෙල්	ඉලුක්මානා, කොස්	ගම්මිරිස්, පුවක්	පුවක්, බුලත්, ගම්මිරිස්
සම්පත්	දිය උල්පත්	භූමිය	ගොම පොහොර	හිරිවානා ඩොලමයිට්	ගල්ලෙන, අමුණ, දිය දහරාව
වර්තමාන භාවිතය	ඊ සහ එළවළු වගාව	එළවළු සහ ඊ	දැව වගා පළතුරු ගස්	අපනයන බෝග, දැව ගස්	අපනයන බෝග, දැව ගස්, ඊ, එළවළු, කෙසෙල්
විකවතාව	අලෙවිය සඳහා අතුරුබෝග හා පලා වර්ග හඳුන්වා දීම	පලා වර්ග හා කොහිල හඳුන්වා දීම, මල් වගාව හා බිම්මල් වගාව	ගොඩ බෝග සහ දැව වන වගා සංවර්ධනය, මී මැසි පාලනය කිරීම ගව පාලනය	අපනයන බෝග වගා සංවර්ධනය, මුඩු බිම් සංවර්ධනය	පස සංරක්ෂණය, මුඩුබිම් සංවර්ධනය, ගෙවතු බෝග, අපනයන බෝග

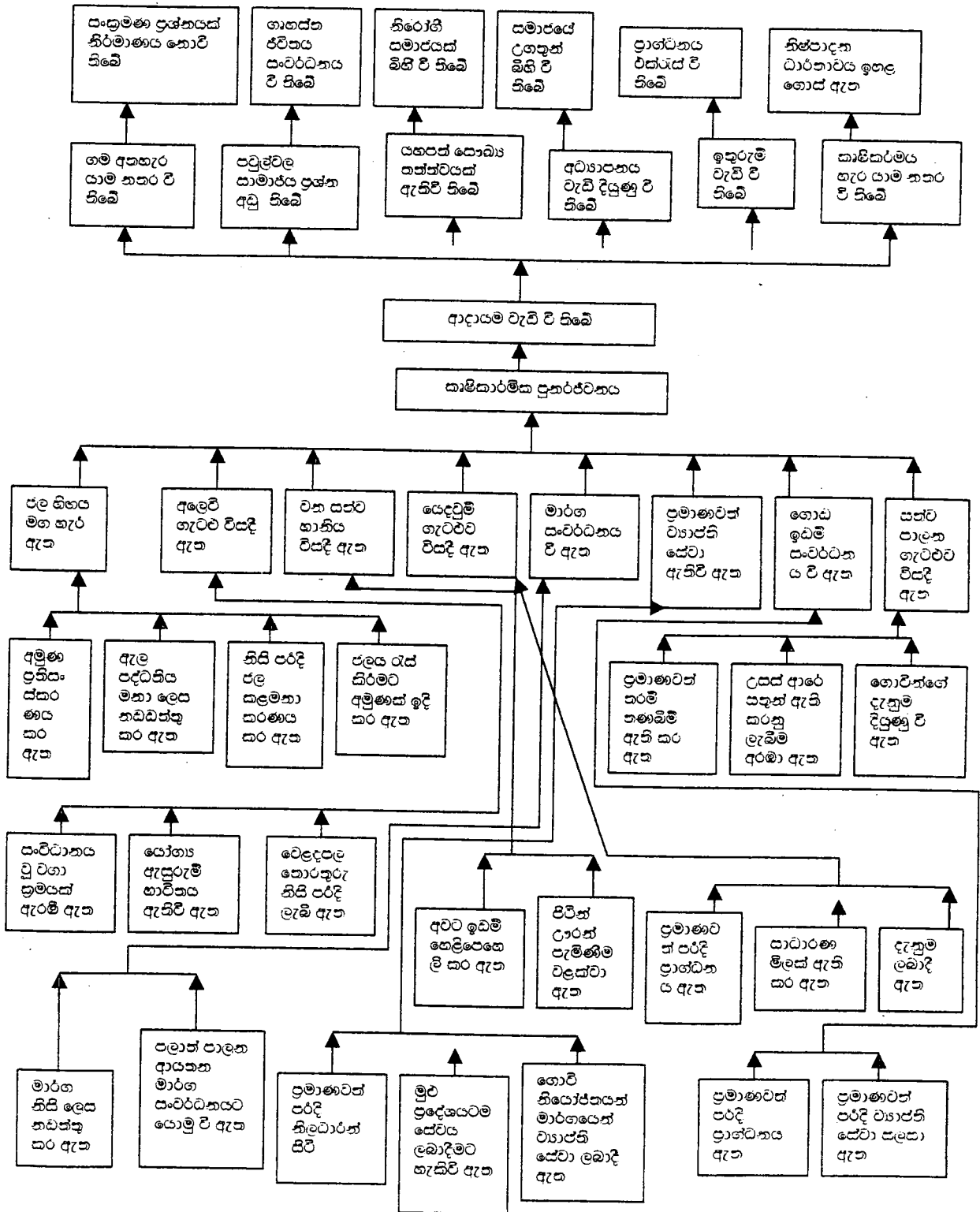
මූලය - ක්ෂේත්‍ර සමීක්ෂණය 2006 - ටොරොන්ටෝ - HARTI

රූප සටහන් අංක 08 : පනත්වල ඉ්‍රාමය - ගැටළු ගස



මූලය - ක්ෂේත්‍ර සමීක්ෂණය 2006 - ටෙබරවාරි - HARTI

රූප සටහන් අංක 09 : අරමුණු ගස - රනන්වල ඉරාමය



2.8. ජනතා සහභාගිත්වයෙන් සකස් කරන ලද පුරා ක්‍රියාකාරී සැලසුම්

වනන්වල ශ්‍රාමය

2.8.1. අංමුණ - උඩුකුඹුර යාය ඇතුළු අක්කර 55 ක යායවල්වලට පල සැපයුම ක්‍රමවත් කර ගොවීන් 60 කට ප්‍රතිලාභ ලබා දීම

හඳුනාගත් ගැටළුව	යෝජිත විසඳුම	ක්‍රියාකාරකම්	ප්‍රතිලාභීන්/ වගා බිම් ප්‍රමාණය	කාල වකවානුව	වගකීම	පිරවැය
පලය ගබඩා කර ගැනීමට චේලිලක් නැතිකමේ ගැටළුව	උඩුකුඹුර අමුණ ඉදිකර පලය රැස්කර ගැනීම	අඩි 50 ක් දිග අමුණක් ඉදි කර පලය රඳවා ගැනීම මගින් අවශ්‍ය පරිදි පලය මුදා හැරීම	ගොවීන් 60 අක්කර 55	අප්‍රේල් - ජූලි	ගොවි සංවිධානයේ සභාපති, කාර්මික නිලධාරී	-
ඇල පද්ධතියේ අඩුපාඩු	පවත්නා ඇල මාර්ග කොන්ක්‍රීට් අතුරා සකස් කිරීම මගින් නියමිත පරිදි පලය රැගෙන යාම	ගල් අමුණ ඇල කොන්ක්‍රීට් කිරීම, දිග කි.මී.1 උද්භව ඇල අලුත්වැඩියා කිරීම දිග කි.මී. 1/2	ගොවීන් 60 අක්කර 55	අප්‍රේල් - ජූලි	ගොවි සංවිධානයේ සභාපති, කාර්මික නිලධාරී	-

මූලය - ක්ෂේත්‍ර සමීක්ෂණය 2006 - පෙබරවාරි - HARTI

2.8.2. අංමුණ - අලෙවිය සඳහා එළවළු වගා කරන ගොවීන් 40 දෙනෙකුගේ නිෂ්පාදනයේ ගුණාත්මය නැංවීම මගින් වැඩි මිලක් ලබා ගැනීමෙන් වර්තමාන ආදායම 10% කින් ඉහළ නැංවීම

හඳුනාගත් ගැටළුව	යෝජිත විසඳුම	ක්‍රියාකාරකම්	ප්‍රතිලාභීන් වගා බිම් ප්‍රමාණය	කාල වකවානුව	වගකීම	පිරවැය
අලෙවිය පිළිබඳ ගැටළුව	සංවිධානාත්මක උපක්‍රම ආශ්‍රයෙන් අලෙවි ගැටළුවට විසඳුම් සැපයීම	බෝග නිෂ්පාදන සමිති පිහිටුවීම වගාවන් සැලසුම් කිරීමේ රැස්වීමක් පැවැත්වීම ඉදිරි වෙළඳ ගිවිසුම් පිළිබඳව ගොවීන් දැනුවත් කිරීම හා ගිවිසුම්වලට එළඹීම පසු අස්වනු තාක්ෂණ පුහුණු පැවැත්වීම	ගොවීන් 40	මාර්තු මැද මාර්තු 28 අප්‍රේල් පළමු සතිය අප්‍රේල් අවසානය	කා.ප.නි.ස. කෘෂි උපදේශක ගොවි සංවිධාන කා.ප.නි.ස. කෘෂි උපදේශක නිෂ්පාදන සමිතියේ නිලධාරීන් ගොවිජන සංවර්ධන නිලධාරී කා.ප.නි.ස. නිෂ්පාදන සමිතිය කෘෂි උපදේශක පසු අස්වනු තාක්ෂණ අභ්‍යාස නිෂ්පාදන සමිති	

මූලය - ක්ෂේත්‍ර සමීක්ෂණය 2006 - පෙබරවාරි - HARTI

තුන්වන පරිච්ඡේදය
හිප්පොල ගම්මානය

3.1 ගමේ පිහිටීම

මහනුවර දිස්ත්‍රික්කයේ පහත හේවාතැට ප්‍රාදේශීය ලේකම් කොට්ඨාසයේ අංක 958 ග්‍රාමයේවා වසම තුළ හිප්පොල නම් ග්‍රාමය පිහිටා ඇත. මහනුවර සිට කිලෝ මීටර 11 ක් පමණ දුරින් පිහිටි තලාතුඹය නගරයේ සිට කිලෝ මීටර 11/2ක් පමණ බටහිර දෙසින් පිහිටි මෙම ගම් පියසට මායිම්ව ඇත්තේ ප්‍රදේශයට ජලය සැපයෙන “තලාතුඹය” නම් සුන්දර නදියත් ගොඩම්පිටිය යන ගම්මානයත්ය.

3.2 ගමේ ඉතිහාසය

දඹදෙණිය යුගය තෙක් ගමේ ඉතිහාසය ඇත අතීතයට යැවෙන බව ප්‍රදේශයේ ගම්වාසීන් සමඟ කළ සාකච්ඡාවලදී හෙලිවූ අතර එදා ප්‍රදේශයේ පවුල් 03 ක් පමණ වාසය කර තිබේ. විදේශීය ආක්‍රමණයන් සමඟ ඇතිවූ ඉංග්‍රීසි ජාතීන්ගේ ආගමනය නිසා මහනුවර දිස්ත්‍රික්කයම ඔවුන්ගේ ග්‍රහණයට නතු වීමත් සමඟ මෙම ප්‍රදේශයද එම බලපෑම්වලට ලක්වී තිබේ. ප්‍රදේශයට එදා අත්‍යවශ්‍යව පැවති තලාතුඹය නදිය හරහා එහා මෙහා යාමට පාලමක් ලබාදීම 1830 දී ඉංග්‍රීසි ජාතිකයන් විසින් සිදුකර තිබේ. ඒ ඔවුන්ගේ නිෂ්පාදන රැගෙනයාමට වූ බව ප්‍රදේශවාසීන්ගේ මතය වේ. කෙසේ වුවද 1840 දී මෙම ගම්මානයත් සමඟ ඉංග්‍රීසි ජාතිකයන් ඇතිවූ ආරවුල් වලදී ඔවුන්ට විරුද්ධව කැරලි ගැසූ පුද්ගලයෙකු පේරාදෙණිය හත්තාගේ කඳු මුදුනට ගෙන ගොස් මරා දමා ඇත. 1870 පමණ වනවිට ප්‍රදේශයෙන් අක්කර බදු අය කිරීම සිදුකොට ඇති අතර 1871 දී ගම්මානයේ පුරාණ විහාරය ආරම්භවීමත් සමඟ ගමට යම් ප්‍රබෝධයක් ඇතිවිය. එදා ආරම්භවූ මෙම විහාරය රජ කෙනෙකුගේ අනුග්‍රහයෙන් ආරම්භ වූවක් නොවන අතර එය පුරාණ විහාරය නමින් හඳුන්වයි. පත්සල කේන්ද්‍රීය කොටගත් මෙම ප්‍රදේශ ගම්මානයක් වීමට මෙම පුරාණ විහාරයේ අනුග්‍රහය නොඅඩුව ලැබී තිබේ.

3.3 කාල රේඛාව

• දඹදෙණි යුගය තෙක් ගම පැවති බවට ඉතිහාසයේ සාක්ෂි තිබේ. එදා පවුල් 03 ක් පමණ පිවත් වී ඇත.

- 1830 - යකඩ පාලමක් ඉංග්‍රීසි ජාතිකයින්ගෙන් ලැබීම
- 1840 - ගම්වාසීයෙකු ඉංග්‍රීසි ජාතිකයින් විසින් මරා දැමීම
(හත්තාගය, කඳු මුදුනට ගෙන ගොස් මරා දැමීම)
- 1870 - අක්කර බදු අයකර ඇත
- 1871 - හිප්පොල විටගොඩ පුරාණ විහාරය සෑදීම
- 1873 - පංසල සාදා නිම කිරීම

- 1899 - පංසල ප්‍රතිසංස්කරණය හා මැද මිදුල සහිත නිවාස ඇතිවීම
- 1954 - පංසල හා එහි භූමිය විශාලවීම හා බටහොඩැලල කැලැව් එළිවීම ගමන් පහසුව ඇතිවීම
- 1960 - ගමට පාරක් ඇතිවීම
- 1978 - ගමෙන් පවුල් 30 ක් මහවැලි කලාපලට පිටත්වීම
- 1980 - වඩු පාසලක් ඇතිවීම
- 2002 - කිරි සමිති පිහිටුවීම
- 2003 - සරවොදය මධ්‍යස්ථානය ආරම්භවීම
- 2006 - කන්ද හංදිය ආරථික මධ්‍යස්ථානය ආරම්භවීම

වගු අංක 3.1 - රෞචිකාසික න්‍යාසය - හිප්පොල ග්‍රාමය

	1950	1960	1978	2005
පවුල් ගණන	05	120	90	203
උළු සෙවිලි කල ගෙවල්	-	30	80	200
පාලම්	01	01	01	01
පාරවල්	-	-	02	02
රජයේ රැකියා	-	-	12	73
විදේශ රැකියා	-	-	-	16
සමිති සංවිධාන	-	-	-	07
පාසල් යන ළමුන්	-	10	45	250
වගා කරන ඉඩම් අක්කර	70	90	90	124
එළ ගවයින්	-	06	10	23
මී ගවයින්	-	-	07	07
ශ්‍රී විලර්	-	-	-	10
ලොරි	-	-	-	03
ගොවීන්	05	115	80	71
විදුලිය සහිත නිවාස	-	-	-	165
ගමේ මුළු ජනගහනය	-	-	-	954

මූලාශ්‍රය : ග්‍රාම නිලධාරී වාර්තා - 2006

3.3 ජනගහනය සහ අධ්‍යාපනය

හිප්පොල ගම්මානයේ මුළු පවුල් සංඛ්‍යාව 203 ක් වන අතර ගමේ මුළු ජනගහනය 954 ක් වේ. මෙහි වැඩිහිටි ජනගහනය 742 ක් වන අතර ළමුන් සංඛ්‍යාව 212 ක් වේ. එසේම ඔවුන් සියලුදෙනා සිංහල ධෛර්‍යයෙන් වේ.

අධ්‍යාපන තත්ත්වය පිළිබඳ විමසා බැලීමේදී ගමෙහි මේ වනවිට පාසල් සිසුන් 164 ක් පමණ සිටින අතර පාසල් ශාස්ත්‍ර චයසේ පසුවන නමුත් පාසල් නොයන ළමුන් සිටිනුයේ එක් අයෙකු පමණි. ගම්වැසියන්ගේ අධ්‍යාපනික තත්ත්වය පහත අංක 3.2 සටහනෙන් දැකගත හැකිය.

වගු අංක 3.2 - අධ්‍යාපන මට්ටම - හිප්පොල ගම්මානය

අධ්‍යාපන මට්ටම	සංඛ්‍යාව		එකතුව
	ස්ත්‍රී	පුරුෂ	
8 වන ශ්‍රේණිය සමත්	26	78	104
සාමාන්‍ය පෙළ සමත්	64	56	120
උසස් පෙළ සමත්	04	05	09
උපාධිධාරී	05	04	09
චාත්තීය අධ්‍යාපනය	01	03	04
පාසල් යන වයසේ - 08 වන ශ්‍රේණිය	75	89	164
එකතුව	175	235	410

මූලාශ්‍රය : ග්‍රාම නිලධාරී වාර්තා - 2006

3.4 රැකියා සහ ආදායම් තත්ත්වය

හිප්පොල ග්‍රාමයේ ගම්වාසීන්ගේ ප්‍රධානම ජීවනෝපාය කෘෂි කර්මාන්තය වේ. මීට අමතරව කෘෂි සහ කෘෂි නොවන අංශයන්හි ශ්‍රමිකයින් ලෙස කටයුතු කරන සැලකිය යුතු පිරිසක් සිටිති. සමස්ත රැකියාවන්හි නියුතු වූවන්ගේ සංඛ්‍යාව 30% ක් පමණ වේ. වගු අංක 3.3 තුළින් ගමේ රැකියාවල නියුත් වූවන් පිළිබඳ පැහැදිලි විස්තරයක් දැක්වේ.

වගු අංක 3.3 - රැකියා නියුක්තිය - හිප්පොල ගම්මානය

රැකියාවේ ස්වභාවය	රැකියා නියුක්තිය		එකතුව
	ස්ත්‍රී	පුරුෂ	
ගොවිතැන	35	36	71
ශ්‍රමිකයින්	12	18	30
පෞද්ගලික අංශයේ රැකියා	11	09	20
රජයේ රැකියා	39	35	74
ස්වයං රැකියා	07	19	26
විදේශ රැකියා	12	04	16
ව්‍යාපාර කටයුතු	02	04	06
එකතුව	118	125	243

මූලාශ්‍රය : ග්‍රාම නිලධාරී වාර්තා-2006

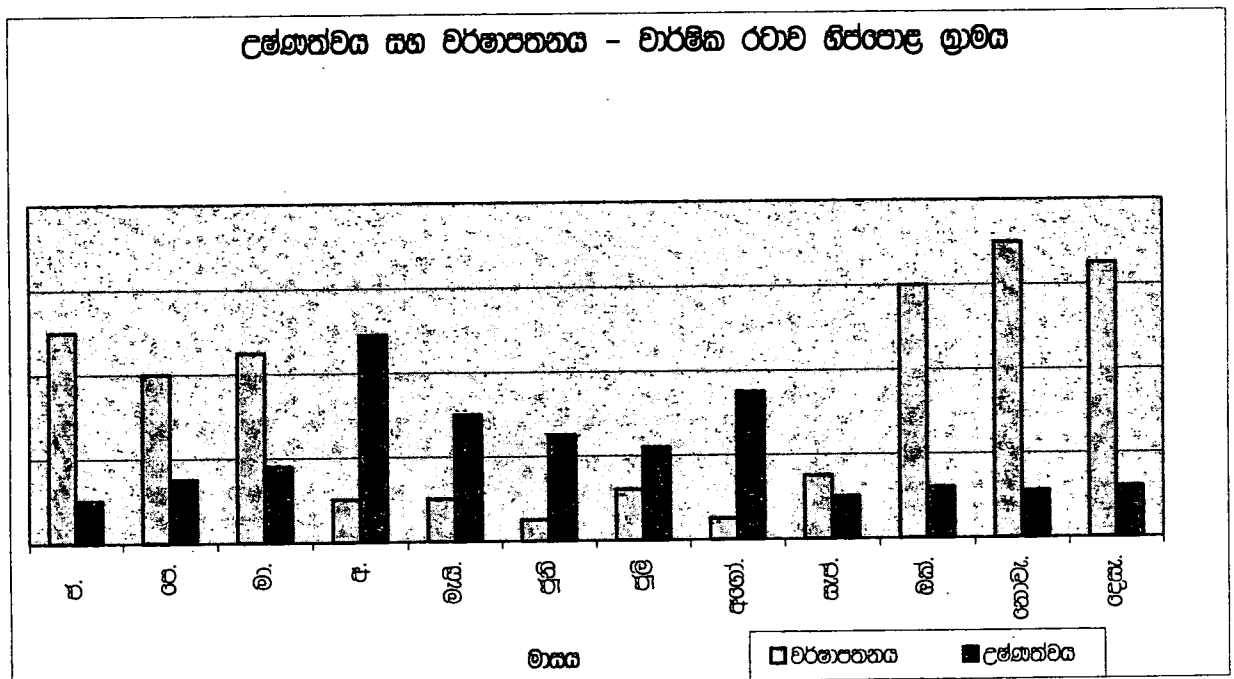
ගමයට අමතරව ප්‍රදේශයේ රැකියා නොමැති සංඛ්‍යාව 40 දෙනෙකු පමණ සිටින බවට හඳුනාගත හැකිවූ අතර මින් 30 දෙනෙකුම රැකියාවන් අපේක්ෂිත තත්ත්වයේ සිටී.

මෙම ගම්මානයේ පුද්ගලයින්ගේ ආදායම් තත්ත්වය පිළිබඳ විමසා බැලීමේදී වර්තමානය වනවිට ඉහළ ආදායම් තත්ත්වයෙන් පසුවන පවුල් 42 ක් හඳුනාගත හැකිවූ අතර මධ්‍යම පාන්තික පවුල් 148 ක් සිටී. එසේම ඉතා ඉහළ ආදායම් මට්ටමේ පසුවන පවුල් සංඛ්‍යාව 13 ක් වූ අතර මුළු සමෘද්ධි ප්‍රතිලාභී පවුල් සංඛ්‍යාව 63 ක් වේ. මෙය මුළු පවුල් සංඛ්‍යාවෙන් 31% ක් පමණ වේ. කෙසේ වුවද සමෘද්ධි ප්‍රතිලාභය හිමිවිය යුතු එහෙත් මෙතෙක් හිමි නොවන පවුල් 05 ක්ද ගම්මානයේ පිවත් වෙති.

3.5 කෘෂි කාර්මික කටයුතු

හිප්පොල ගම්මානය තෙක් කලාපයට අයත් ප්‍රදේශයක පිහිටීම නිසා ප්‍රමාණවත් වර්ෂාපතනයත් ප්‍රදේශයට බොහොමයක් මාසවල ලැබෙන අතර බහුතර ජනතාවක් කෘෂිකර්මය තම ජීවනෝපාය වශයෙන් තෝරා ගෙන ඇත.

රූප සටහන් අංක 10



මූලාශ්‍රය : ක්ෂේත්‍ර සමීක්ෂණය 2006 මාර්තු - HARTI

ප්‍රදේශයටම ආවේණිකවූ හෙල්මළු වගා ක්‍රමය යටතේ වී වගාව ව්‍යාප්තවී ඇති අතර එය අලෙවි කිරීමට තරම් ප්‍රමාණවත් නොවේ. තම පරිභෝජනයට අවශ්‍ය වී ප්‍රමාණය ගමෙන්ම සපයා ගැනීමට මෙම කුඩා කුඹුරු ප්‍රමාණය තුළින් හැකිව තිබේ.

ප්‍රදේශයේ ප්‍රධාන වගාවන් වනුයේ “වී” තක්කාලි සහ ගෝවා වනු ඇත. වී වගාවේ අස්වැන්න අක්කරයට සාමාන්‍යයෙන් බ්‍රසල් 55 ක් පමණ වේ. එසේම ස්ථාපිත ගෙවතු වගාවන් යටතේ බහු

වාර්ෂික බෝග සුළු වශයෙන් දක්නට ලැබේ. ඒ යටතේ කෙසෙල්, පොල්, අඹ, ගස් ලබු යන වගාවන් පවතී.

විශේෂයෙන්ම මෙම වගාවන් සඳහා ජලය සැපයෙන ප්‍රධානතම මාර්ගය වනුයේ, ප්‍රදේශය මැදින් ගලායන “තලාතුඹය” ජල මාර්ගයයි. එසේම වර්ෂය තුළ බොහෝමයක් මාසවල ඇඳ හැලෙන වර්ෂාවක් සමග ගොඩ බෝග වගාවක් එළවලු වගාවක් සිදුවේ. බොහෝවිට පවතින කුඹුරු වල එක් කන්නයක් පමණක් වී වගාව සිදු කරන අතර අනෙක් කන්නයේදී එළවලු වගාව සිදුවනු දැකිය හැකිය.

3.6 මාර්ග පද්ධතිය හා භෞතික යටිතල පහසුකම්

3.6.1 මාර්ග පද්ධතිය

භිජපොල ගම්මානයට පිවිසීමට මාර්ග කිහිපයක් පිහිටියද ගම්මානය තුළ ප්‍රධාන මාර්ග කිසිවක් නොමැත. ගමේ විහාරස්ථානයට ප්‍රධාන මාර්ගයේ සිට කිලෝ මීටර් 1 ක් පමණ යායුතු වුවද ඒ සඳහා අඩි තුනක් පමණ පළල කොන්ක්‍රීට් කරන ලද පාරක් පමණක් තිබේ. විශේෂයෙන්ම මෙම ගම්මානය කුඩා කඳුකර සහිත කඳු පලලම් සහ හෙල්මලු ක්‍රමය සහිත කුඹුරු ඉඩම්වලින් පිරී ප්‍රදේශයක් බැවින් විධිමත් මාර්ග පද්ධතියක් ගම තුළ ඇති නොවීමට මෙම පිහිටීම ප්‍රධාන වශයෙන් හේතුවී තිබේ. ගම්මානය අසලින් ගලා බසින තලාතුඹය නදිය තුළින් ජලය බෙදාහරින ඇල මාර්ගවලට සමගාමීව පිහිටා ඇති අඩි පාරවල ප්‍රධාන වශයෙන් ගමපුරා පිහිටා තිබේ. විශේෂයෙන්ම වැසි සහිත කාලවලදී ගමනාගමන කටයුතු ඉතා දුෂ්කර මට්ටමක පවතින බව ගම්වාසීන් විසින් දැඩිව අවධාරණය කරනලදී. තම නිෂ්පාදන අලෙවි කර ගැනීමට යාමේදී ද කිලෝ මීටර් 1-2 ක් පමණ දුර තම හිසමත තබා නිෂ්පාදන රැගෙන යායුතුවීම නිසා ඔවුන් දැඩි අපහසුතාවයකටද පත්වන බව දක්නට ලැබුණි.

3.6.2 භෞතික යටිතල පහසුකම්

3.6.2.1 ජල සම්පාදන ක්‍රම

වගා කටයුතු මෙන්ම පරිභෝජන කටයුතු සඳහාද ප්‍රධානතම ජල සැපයුම් මූලාශ්‍රය වනුයේ, ගම්මානය තුළින් ගලා බසින “තලාතුඹය” වේ. කෙසේ වුවද ගම්මානයට ප්‍රමාණවත් පරිදි ජලය මේ තුළින් සැපයුවද තලාතුඹය නගරයට ජලය සපයා ගැනීමටද ජල මූලාශ්‍රය ලෙස මෙම ඔය යොදා ගැනීම නිසා භිජපොල ප්‍රදේශයට කෙරෙන ජල සැපයුම ප්‍රමාණවත් නොවන බව අවධාරණය කෙරුණි.

කෙසේ වුවද ගම්මානයේ පවතින කුඹුරු ඉඩම් සඳහා ජලය සපයා ගනු ලබන ඇල මාර්ග, අමුණු, නිසි නඩත්තුවක් හෝ අලුත්වැඩියාවක් නොවීම නිසා පවතින ජල ප්‍රමාණය හෝ ප්‍රමාණවත් පරිදි භාවිතයට නොගැනීම දැකිය හැකිය. පානීය ජල අවශ්‍යතාවය මෙන්ම නෑම, රෙදි සේදීම වැනි

සාමාන්‍ය අවශ්‍යතාද “තලතුඹය” කේන්ද්‍ර කොට ගනිමින් සිදුවන අතර ඒ ආශ්‍රිත නල මාර්ග මෙන්ම ප්‍රදේශයේ කිහිප ස්ථානයක නළලිංද දැකිය හැකි විය.

3.6.2.2 නිවාස හා වැසිකිලි පහසුකම්

ගමෙහි සමස්ත නිවාස සංඛ්‍යාව 188 න් 99 ක් උළු සෙවිලි කළ ඒවා වේ. ඉතිරි සියලුම තහඩු සෙවිලි කළ ඒවා වන අතර, පොල් අතු සෙවිලි කළ නිවෙස් නොමැත. කටුමැටි බිත්ති සහිත නිවෙස් 06 ක්ද ලැලි නිවෙස් 1 ක්ද මේ අතර වේ. මුළු නිවාස සංඛ්‍යාවෙන් 179 කටම මුද්‍රිත වැසිකිලි සකසා ගෙන තිබුන අතර ඉතිරි පවුල් 09 ක් සෞඛ්‍යය අහිත අනාරක්ෂිත ආකාරයෙන් යුත් වැසිකිලි සකසා ගෙන තිබීම දැකිය හැකිවේ.

3.6.2.3 කෘෂි උපකරණ/යන්ත්‍ර සුත්‍ර/වාහන

ගම්වාසීන් සතුව පවත්නා කෘෂිකාර්මික උපකරණ, යන්ත්‍ර සුත්‍ර හා වාහන පහත සඳහන් ලෙස සංඛ්‍යාත්මකව දැකිය හැකිය.

ලොරි	-	03
බස්	-	03
වැන් රථ	-	03
ශ්‍රී විලර් රථ	-	07
යතුරු පැදි	-	08
පාපැදි	-	04

3.7 ඉඩම් පරිහරණය හා භුක්තියේ ස්වරූපය

ගමෙහි මුළු ඉඩම් ප්‍රමාණය අක්කර 172 ක් වන අතර ගොඩ ඉඩම් අක්කර 132 ක් හා මඩ ඉඩම් අක්කර 40 ක් දැකිය හැකිය. මේ තුළ අක්කර 124 ක ප්‍රමාණයක් වගා කොට ඇති අතර අක්කර 34 ක් වගා කොට නොමැත. මේ තුළ වගා කිරීමට ඇති එහෙත් වගා නොකළ ඉඩම් ප්‍රමාණය අක්කර 21 ක් ලෙස දැකිය හැකි විය. (ගොඩ 15, මඩ 06)

ගම්මානය තුළ රජයේ ඉඩම් හෝ රක්ෂිත නොමැති අතර මෙම කුඩා ගම්මානයේ සියළු ඉඩම් පෞද්ගලිකව ගම්වාසීන් සතු ඒවා වේ. ප්‍රදේශයේ මහා වාරි මාර්ග ක්‍රම ක්‍රියාත්මක නොවන අතර වගා කටයුතු සඳහා ගොදා ගන්නා අක්කර 34 ක ප්‍රමාණය සුළු වාරිමාර්ග යටතේ ක්‍රියාත්මක වේ. මේ ආශ්‍රිතව අමුණු 10 ක් පමණ තිබුණද දැනට ඒ සියලුම නැවත සකස් කළයුතු තත්ත්වයේ පවතී.

3.8 ප්‍රජා සංවිධාන

ගම්වාසීන්ගේ විවිධ අවශ්‍යතාවයන් සඳහා ඔවුන් විසින්ම ගොඩනගාගත් ප්‍රජා සංවිධාන කිහිපයක් ගම තුළ ඇති අතර ලද තොරතුරුවලට අනුව එකී ප්‍රජා සංවිධාන 08 කි. සාමාජික ප්‍රමාණය අනුව ඒවා ප්‍රමුඛතා ගත කළ ආකාරය පහතින් දැක්වේ. ගම්මානය තුළ මරණාධාර සමිති 02 ක් ක්‍රියාත්මක වේ. මේවා වර්තමානය වනවිට ක්‍රියාශීලී තත්ත්වයේ පවතී.

01. දිලෙනතරු මරණාධාර සමිතිය
02. හිපපොල විහාර වර්ධන සමිතිය
03. එකමුතු මරණාධාර සමිතිය
04. සමෘද්ධි සමිතිය
05. සමගි ගොවි සංවිධානය
06. ග්‍රාම සංවර්ධන සමිතිය
07. දිලෙනතරු ක්‍රීඩා සංගමය
08. දිලෙනතරු යෞවන සමිතිය
09. සර්වෝදය සමිතිය
10. වැඩිහිටි සමිතිය
11. දිලෙනතරු කුලගන සමිතිය
12. කුලගන සමිතිය

3.9 සේවා සපයන ආයතන මගින් ගමට ඇති බලපෑම

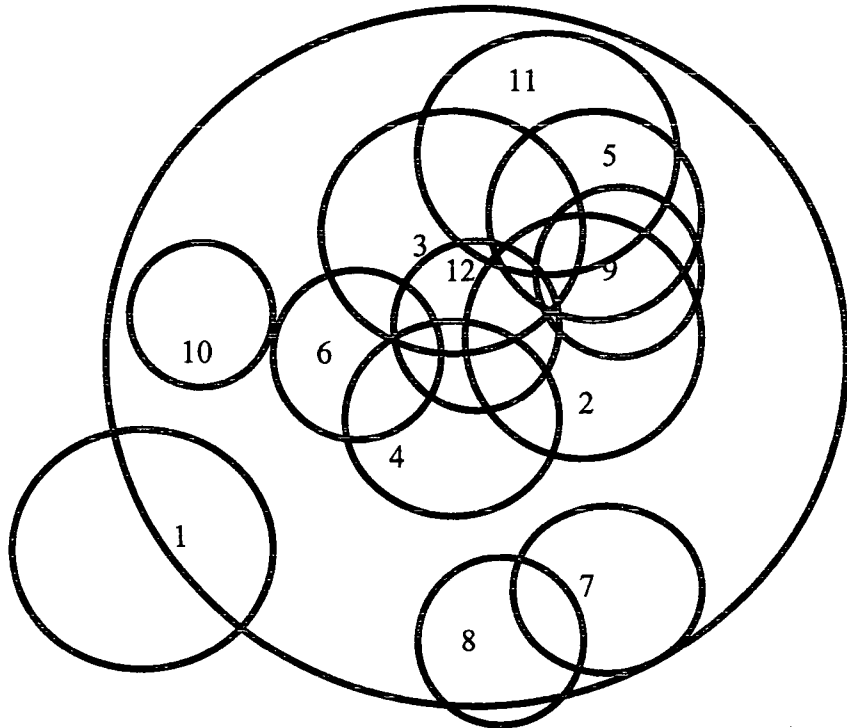
හිපපොල ගම්වාසීන්ට සේවා සපයන විවිධ රාජ්‍ය හා රාජ්‍ය නොවන සංවිධාන බොහොමයක් ගමෙන් පරිබාහිරව පිහිටා තිබේ. මේ තුළ රාජ්‍ය නොවන සංවිධානයක් ලෙස සර්වෝදය විනාපාරය ක්‍රියාත්මක වන අතර ලබාගත් තොරතුරුවලට අනුව සේවා සපයන ආයතන මගින් ගමට ඇති බලපෑම මෙන්ම එම ආයතන ගම්වාසීන්ට සමීපවී ඇති ආකාරය ප්‍රමුඛත්වයට අනුව පහත දැක්වේ.

01. ප්‍රාදේශීය ලේකම් කාර්යාලය
02. පන්සල
03. තැපැල් කාර්යාලය
04. පොලීසිය
05. ගොවිජන සේවා මධ්‍යස්ථානය
06. බැංකු (රාජ්‍ය හා පෞද්ගලික)
07. සර්වෝදය විනාපාරය
08. ප්‍රාදේශීය සභාව

හිප්පොල ගමතුළ පිහිටි සංවිධාන සහ ගමට සේවා සපයන ආයතන පහත දැක්වෙන රූප සටහන් අංක 11 සහ 12 මගින් පෙන්වා දී ඇත.

රූප සටහන් අංක 11

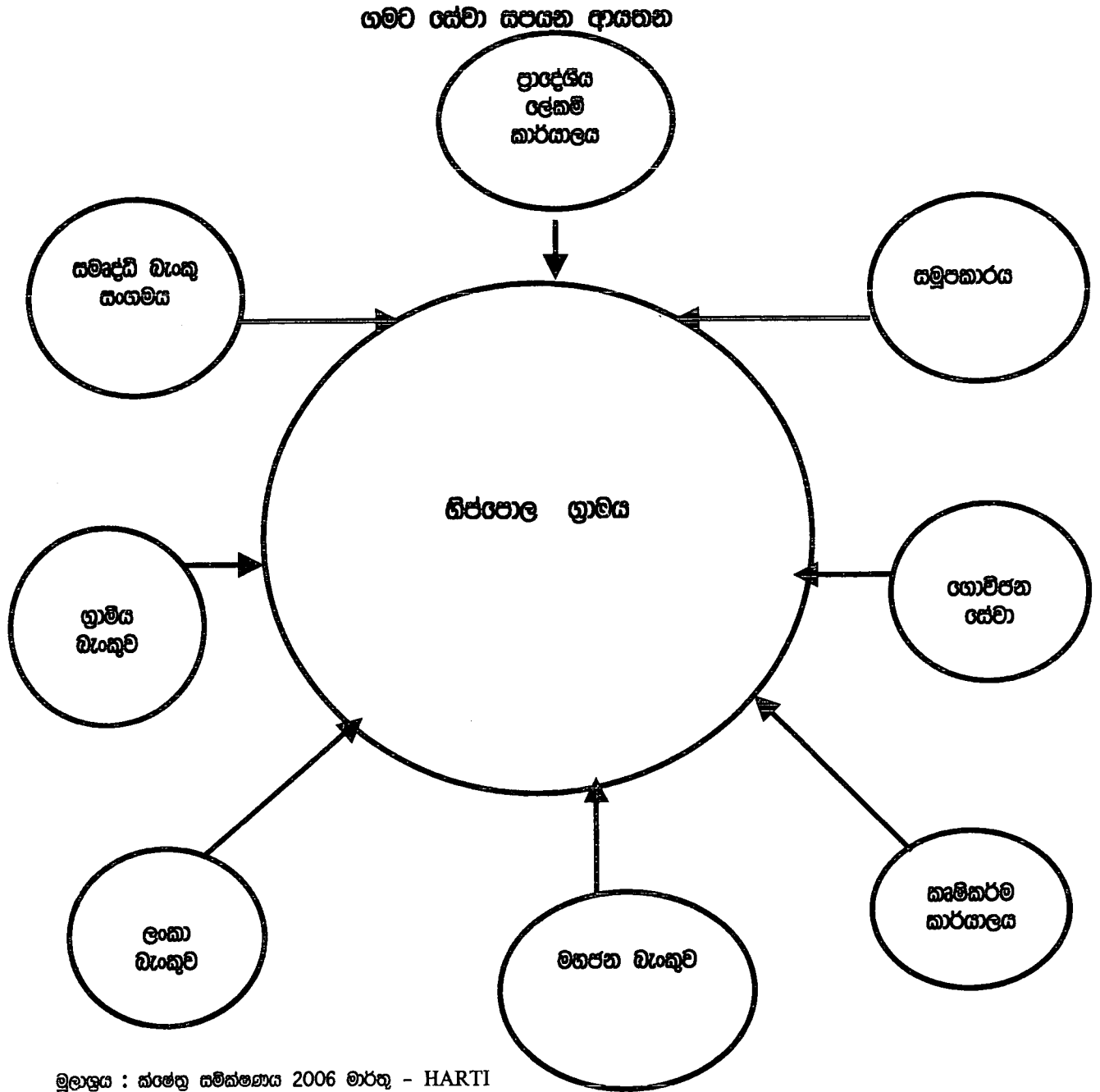
හිප්පොල ගම්මානය තුළ පිහිටි සමිති සංවිධාන



මූලාශ්‍රය : ක්ෂේත්‍ර සමීක්ෂණය 2006 මාර්තු - HARTI

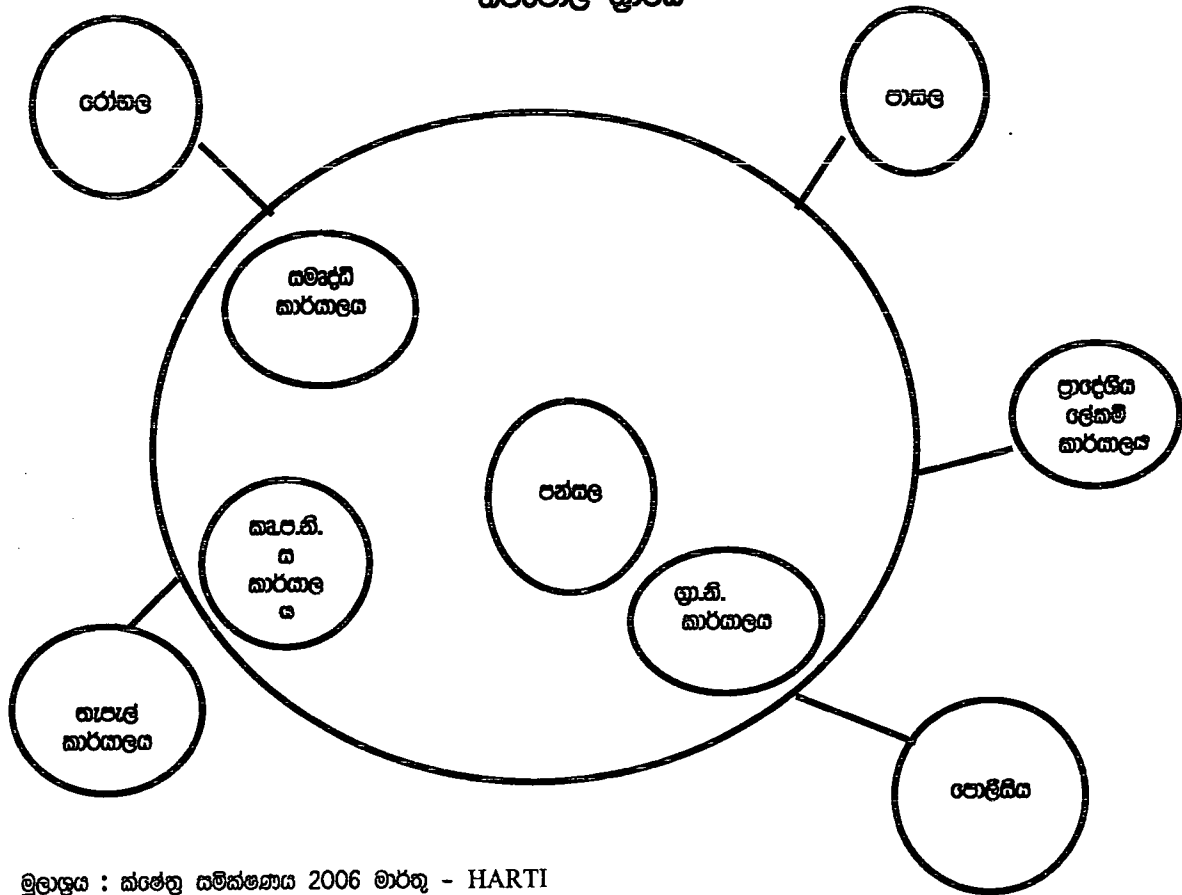
1. දිලනතරු මරණාධාර සමිතිය
2. හිප්පොල විහාර වර්ධන සමිතිය
3. එකමුතු මරණාධාර සමිතිය
4. සමෘද්ධි සමිතිය
5. සමගි ගොවි සංවිධානය
6. ග්‍රාම සංවර්ධන සමිතිය
7. දිලනතරු ක්‍රීඩා සංගමය
8. දිලනතරු යෞවන සමිතිය
9. සර්වෝදය සමිතිය
10. වැඩිහිටි සමිතිය
11. එක්සත් මරණාධාර සමිතිය
12. කුලභන සමිතිය

දුහත දැක්වෙන වෘත්ත සටහන්වල ප්‍රමාණය තුළින් ඒවායේ සාමාජික සංඛ්‍යාවද එකිනෙක පේදනය වීම තුළින් එක් සමිතියක සාමාජිකයින් තවත් සමිතියක නියෝජනය කරන බවද පිළිවිඹු වේ.



මෙම වෘත්ත වල ප්‍රමාණය තුළින් ලැබෙන සේවයේ ප්‍රමාණයත් දුර ප්‍රමාණය අනුව ගමට ඇති සම්පතාවයද දැක්වේ.

**ගමට පිටතින් පිහිටි සහ ගමතුළ පිහිටි පොදු ආයතන
භිජ්ජාල ග්‍රාමය**



මූලාශ්‍රය : ක්ෂේත්‍ර සමීක්ෂණය 2006 මාර්තු - HARTI

3.10 සත්ත්ව පාලනය සහ ප්‍රයෝජනයට නොගත් සම්පත්

ගම්මානය තුළ එළ ගවයින් 23 දෙනෙකු සහ මී ගවයින් 07 දෙනෙකු ඇති කරනු ලබන අතර එක් කුකුල් ගොවිපලක් පවතී. වෙනත් සත්ත්ව සම්පතක් ගමතුළ නොමැති අතර ප්‍රදේශයේ ප්‍රයෝජනයට නොගත් එහෙත් ආදායමක් ලැබිය හැකි හුණුගල් අක්කර 04 ක් සහ හණ වගාව අක්කර 01 ක් ද පවතී.

3.11. භිජ්ජාල ග්‍රාමයේ හඳුනාගත් ගැටලු

01. වන සතුන් හා පලිබෝධ හානිය
02. ඇලවේලි/වාරි ඇල මාර්ග/අමුණුවල සොරොච් කැඩීයාම
03. ජලය හිඟකම
04. යෙදවුම් ලබා ගැනීමේ අපහසුව (මිල වැඩිවීම සහ හිඟකම)
05. වගා කිරීමට ඉඩම් ප්‍රමාණවත් නොවීම
06. අලෙවි කිරීමේ අපහසුතාවය
07. නිෂ්පාදනය අඩුකම

විග්‍රහ අංක 3.4 - හඳුනාගත් හැටිලි සඳහා යුගල සැසඳුම

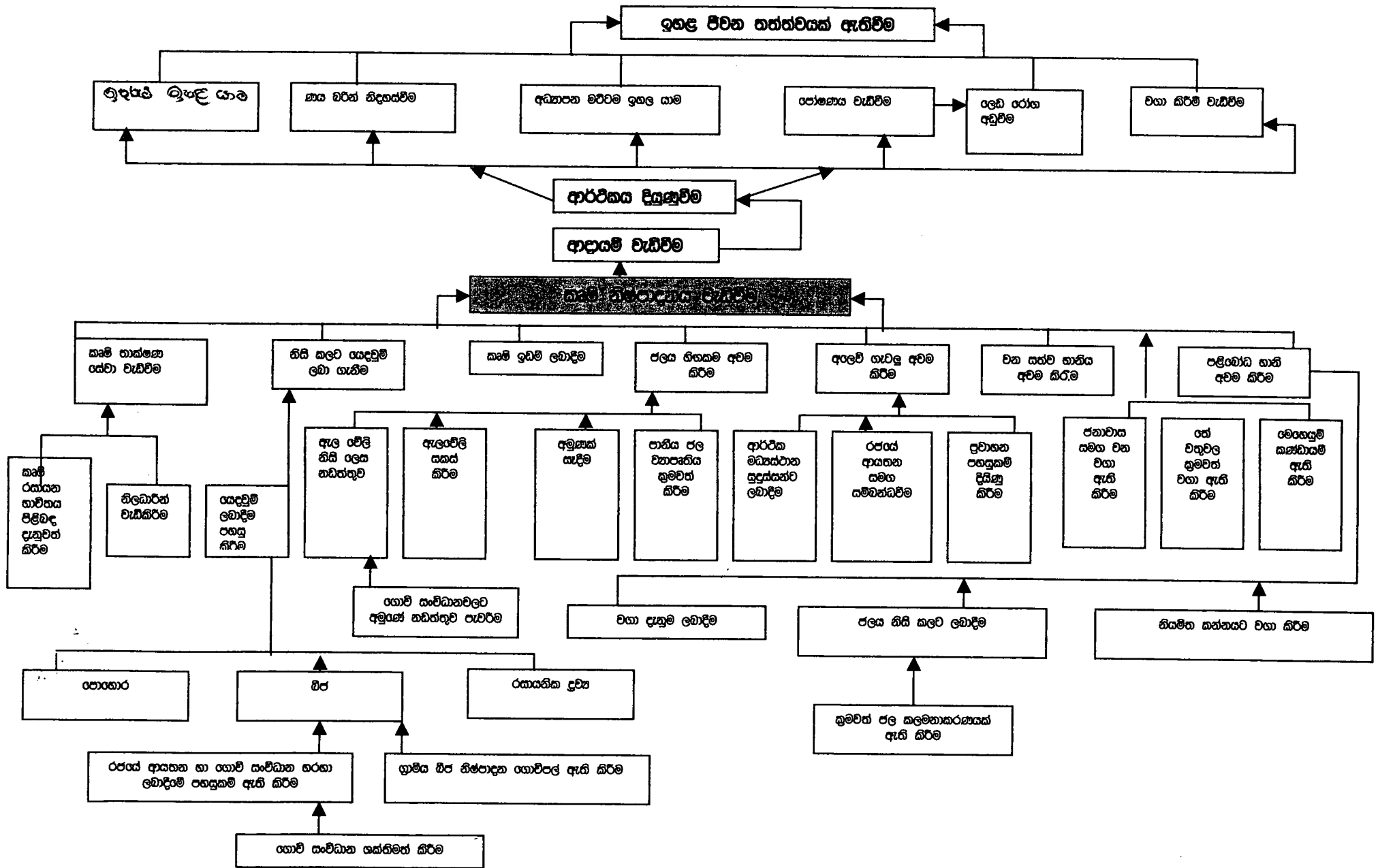
හිඳපාල ග්‍රාමය

හැටිලි		විකසකරණ හා පළිබෝධ හැකි	ඇල වේලි වාර ඇල මාර්ගඅමුණවල සාරාංශී කැඩීගැම	ජලය හිඟකම	යෙදවුම් ලබා ගැනීමේ අපහසුව	වගා කිරීමට ඉඩම් ප්‍රමාණවත් නොවීම	අංලේ කිරීමේ අපහසුව	හිඳපාලනය අඩුකම	කෘෂි හිඳපාලන ප්‍රවාහනය කිරීමේ අපහසුව	එකතුව	ස්ථානය
		1	2	3	4	5	6	7	8		
විකසකරණ හා පළිබෝධ හැකි	1		2	1	1	1	1	7	1	5	2
ඇල වේලි වාර ඇල මාර්ගඅමුණවල සාරාංශී කැඩීගැම	2			2	2	2	6	7	8	4	4
ජලය හිඟකම	3				4	3	3	7	3	3	5
යෙදවුම් ලබා ගැනීමේ අපහසුව	4					5	6	7	8	1	8
වගා කිරීමට ඉඩම් ප්‍රමාණවත් නොවීම	5						5	7	8	2	6
අංලේ කිරීමේ අපහසුව	6							7	8	2	7
හිඳපාලනය අඩුකම	7								7	7	1
කෘෂි හිඳපාලන ප්‍රවාහනය කිරීමේ අපහසුව	8									4	3

32

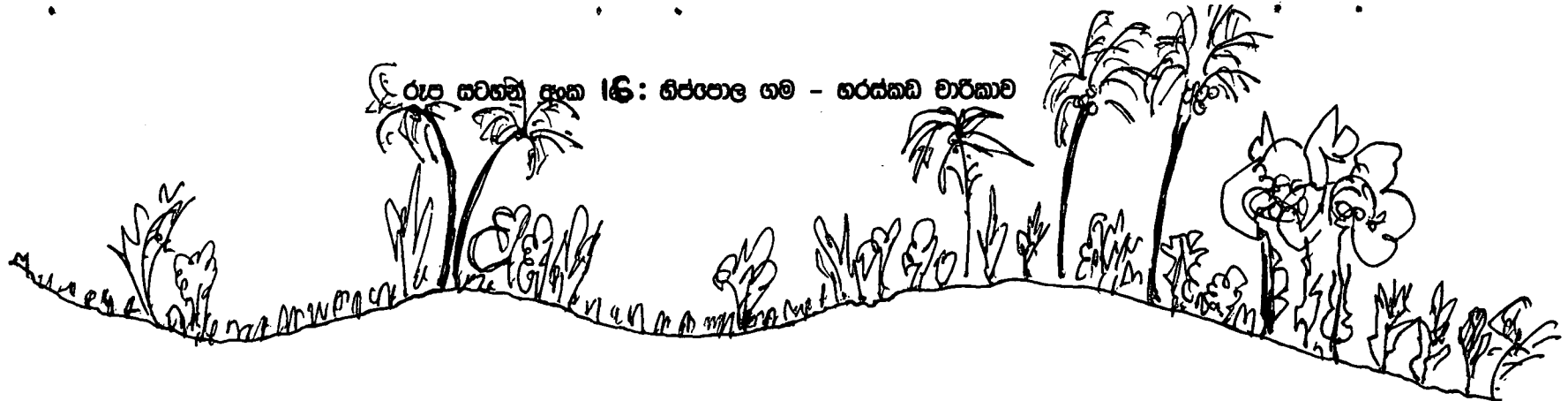
මූලාශ්‍රය : සමස්ත සමීක්ෂණය 2006 මාර්තු - HARTI

රූප සටහන් අංක 15 - ගිවිසුම් ගම්මානයේ විද්‍යුත් ගත (අරමුණු ගත)



34

රජය සවිස්තී අංක 16: හිපොලො ගම - හරස්කඩ වාරිකාව

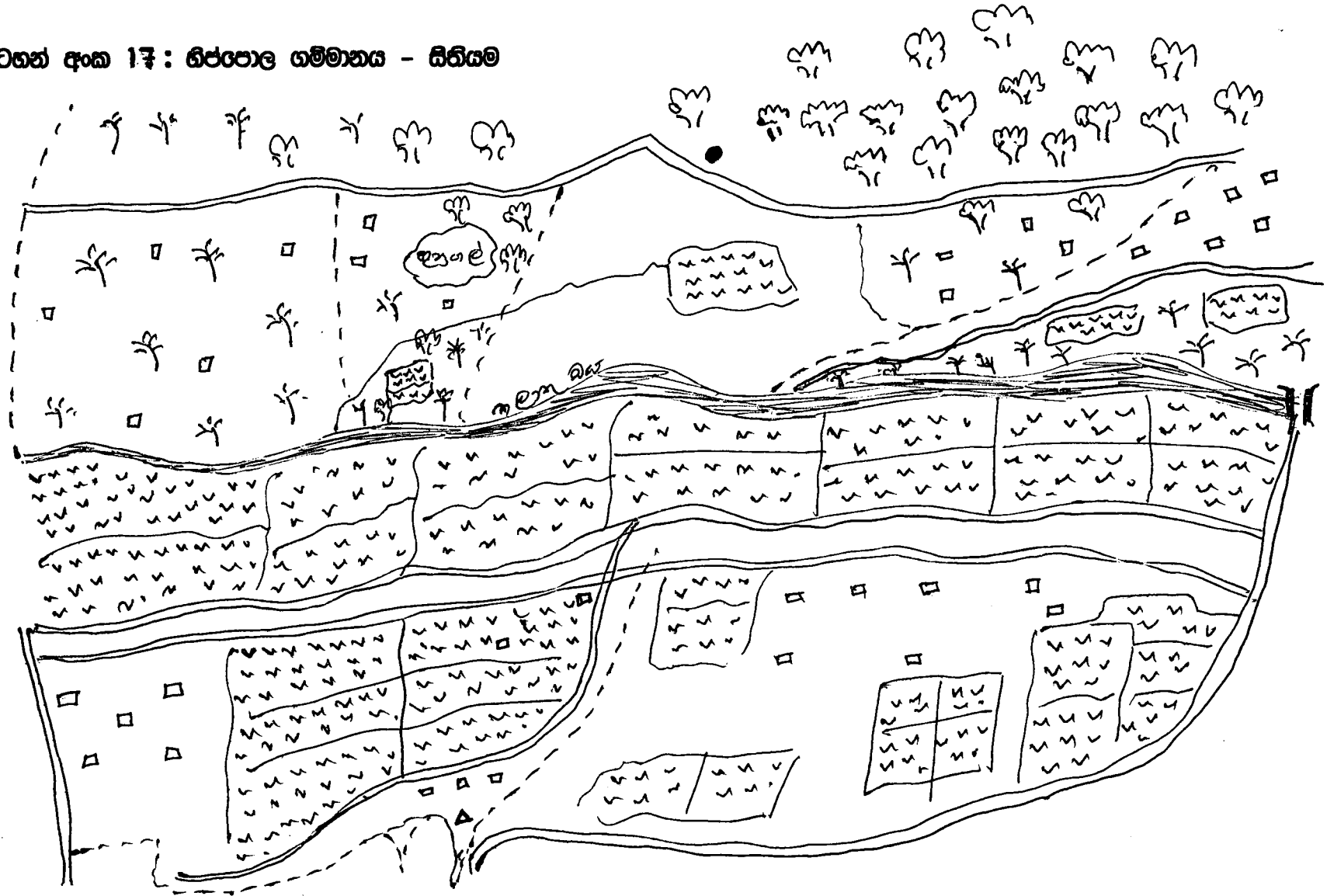


35

පස	වැලි මිශ්‍ර මැටි පස	වැලි මිශ්‍ර මැටි පස	වැලි මිශ්‍ර මැටි පස	වැලි මිශ්‍ර මැටි පස	වැලි මිශ්‍ර මැටි පස	ගල් බොරළු සහිත පස	ගල් බොරළු සහිත පස
ගස් වර්ග	කුඹුක්, පොල්	කුඹුක්, පොල්	කොස්, පුවක්, කෙසෙල්, පොල්	කොස්, අඹ, පුවක්, පොල්, ලදු කැලෑ	කොස්, අඹ, පුවක්, පොල්, සියඹලා	ගම්මිරිස්, සියඹලා, කොස්, දොඩම්, පොල්	පදුරු, සහිත ගස්, කොස්, පොල්
බෝග රටාව	වී සහ එළවලු	වී	වී	වී	මිශ්‍ර වර්ග	මිශ්‍ර වර්ග	මිශ්‍ර වර්ග
ජලය	ඇල මාර්ගය තලාතු ඔය	ඇල මාර්ගය තලාතු ඔය	ඇල මාර්ගය තලාතු ඔය	ඇල මාර්ගය තලාතු ඔය	ඇල මාර්ගය තලාතු ඔය	ඇල මාර්ගය තලාතු ඔය	ඇල මාර්ගය තලාතු ඔය
සත්කම් පාලනය	-	-	-	-	එළු හරක් මී හරක්	-	-
ගැටලු	අමුණු කැඩී ඇත	ඇලවේල්ල කැඩී ඇත	ඇලවේල්ල කැඩී ඇත	වගුරු බිමක්	මාර්ග අපහසුතා	මාර්ග අපහසුතා	-
විකල්ප	අමුණු ප්‍රති සංස්කරණය	ඇලවේල්ල ප්‍රතිසංස්කරණය	ඇලවේල්ල ප්‍රතිසංස්කරණය	ජලය බැස යාමට කාණු පද්ධතියක් සකස් කිරීම	මාර්ගය සකස් කිරීම	මාර්ගය සකස් කිරීම	-

මූලාශ්‍රය - ක්ෂේත්‍ර සමීක්ෂණය 2006 මාර්තු - HARTI

රූප සටහන් අංක 17 : ගිරිපොල ගම්මානය - සිව්ගම



36

- - නිවාස
- △ - පොළොව
- - කළු මිටි
- ~~~~ - ගඟ
- ෆෆෆ - කොළඹ

3.12 ක්‍රියාකාරී ශාලා

භිෂපාල ග්‍රාමය තුළ කෘෂි කර්මයෙහි පවතින අඩු ආදායම් මට්ටම, උණා සංවර්ධනය මෙන්ම පහත් ජීවන තත්ත්වය ඉහළ දැමීම සඳහා ප්‍රධානතම අරමුණු දෙකක් ඔස්සේ ගම සංවර්ධනය කළ යුතුව තිබේ. මෙම අරමුණු දෙක ඉටු කර ගැනීමට යාමේදී පවතින ගැටලු සහ විසඳුම් මෙන්ම ඒ සඳහා ගතයුතු ක්‍රියා මාර්ගයන් සහ කාල වකවානුව එහි වගකීම කවුරුන් විසින් සිදුකළ යුතුද යන්නත් පහත සටහන තුළින් දැක් වේ.

3.13 ලොකර් ගතයුතු ඉලක්කගත අරමුණු

- 01. එළවලු වගාව තුළින් මසකට එක් පවුලක් ලබන ආදායම රු. 5000.00 සිට රු.8000.00 දක්වා වැඩිකර ගැනීම
- 02. කන්නයක් තුළ අක්කරයකින් ලැබෙන අස්වැන්න වී බ්‍රසල් 50 සිට 80 දක්වා වැඩි කර ගැනීම.

මෙම අරමුණු දෙක ඉටු කර ගැනීම තුළින් ඉහළ ජීවන තත්ත්වයක් ලොකර් ගත හැකිවනු ඇති අතර ඒ සඳහා ඉලක්කවලට ලොව්ම පිණිස දැනට පවතින ගැටලු නැති කිරීම හෝ අවම මට්ටමකට ගෙන එම කළයුතුව ඇත.

3.13.1 එළවලු වගාව තුළින් මයකට කුටුම්භයන් ලබන ආදායම රු.5000.00 සිට 8000.00 දක්වා වැඩි කර ගැනීම.

ගැටලුව	විඥාප	ක්‍රියාකාරකම්	කාල රාමුව	වගකීම	පිරවිය
1. බීජ කලට වේලාවට ලබා ගැනීමේ අපහසුව	බීජ අවයව වේලාවට ලබාදීම	<ul style="list-style-type: none"> ❖ ගොවි සංවිධාන මගින් ආදාය ආයතන සමග සම්බන්ධවීම ❖ සවයා බීජ නිෂ්පාදනය ඇරඹීම ❖ බෝග විවිධාංගීකරණය සහ බෝග මාරුව පිළිබඳව ගොවීන් දැනුවත් කිරීම 	<p>යල කන්නයට පෙර</p> <p>-එම-</p> <p>-එම-</p>	<p>ගොවි සංවිධානය සහ කෘෂිකර්ම උපදේශක</p> <p>ගොවි සංවිධානය සහ කෘෂිකර්ම උපදේශක</p> <p>ගොවි සංවිධානය සහ කෘෂිකර්ම උපදේශක හා ගොවිකටයුතු පර්යේෂණායතනය</p>	
2. ක්ෂේත්‍රය තුළ දුර්වල ජල කලමනාකරණය	නිසි ජල කලමනාකාරිත්වයන් ඇති කිරීම	<ul style="list-style-type: none"> ❖ පුහුණුව සහ ආදර්ශන මගින් ජල පාලනය පිළිබඳ දැනුවත් කිරීම 	-එම-	ගොවි සංවිධාන සහ කෘෂිකර්ම උපදේශක	
3. යෙදවුම් නිසි කලට ලබා ගැනීමේ අපහසුව	කාබනික බොහොර භාජිතය හඳුන්වාදීම සහ දැනුවත් කිරීම	<ul style="list-style-type: none"> ❖ යෙදවුම් නිසි වේලාවට ලබා දීමට කටයුතු කිරීම 	-එම-	ගොවි සංවිධානය සහ කෘෂිකර්ම උපදේශක	
4. අලෙවි ගැටලුව	අලෙවි ගැටලුව සඳහා විඥාප ලබාදීම	<ul style="list-style-type: none"> ❖ තෝරාගත් (වෙළඳපොළ) බෝග වගා කිරීම ❖ අලෙවි තොරතුරු ලබා ගැනීම මගින් බෝග වගා කිරීම සැලසුම් කිරීම ❖ ඉදිරි වෙළඳ ගිවිසුම් ඇති කර ගැනීම 	<p>-එම-</p> <p>-එම-</p> <p>-එම-</p>	<p>ගොවි සංවිධානය සහ කෘෂිකර්ම උපදේශක සහ ගොවිකටයුතු පුහුණු ආයතනය, පෞද්ගලික ආයතන</p>	
5. තාක්ෂණික උපදෙස් ගිතකම	ප්‍රමාණවත් තාක්ෂණික උපදෙස් ලබාදීම	<ul style="list-style-type: none"> ❖ පුහුණු පංති සහ ආදර්ශනය පැවැත්වීම (එළවලු වගාව) ❖ ක්ෂේත්‍ර නිලධාරීන් ගෙන්වා ගැනීමට විධිමත් වැඩපිලිවෙලක් සකස් කිරීම 	<p>යල කන්නයට පෙර සහ කන්නය තුළ</p>	<p>කෘෂිකර්ම උපදේශක ගොවි සංවිධාන ගොවිජන සේවා නිලධාරී කෘ.ප.නි. සහකාර</p>	

මූලාශ්‍රය - ක්ෂේත්‍ර සම්බන්ධතා 2006 මාර්තු - HARTI

3.13.2 අක්කර 01 ක අස්වැන්න වී මුසු 50 සිට 80 දක්වා වැඩිකර ගැනීම

ගැටලුව	විසඳුම	ක්‍රියාකාරකම	කාල රාමුව	වගකීම	පිරිවැය
ජල හිඟය	ජල හිඟය නැති කිරීම	<ul style="list-style-type: none"> ❖ ඇල වේලි අමුණු ප්‍රති සංස්කරණය කිරීම ❖ ඇලවේලි නඩත්තු කිරීම ❖ ජලය කලමනාකරණය පිළිබඳ දැනුවත් කිරීම ❖ කන්නය එකවර ඇරඹීම (කන්න රැස්වීමේදී ගත් තීරණවලට අනුව කටයුතු කිරීම) 	2006 අගෝස්තු මසට පෙර 2006 අප්‍රේල් /මැයි 2006 මාර්තු අග 2006 අප්‍රේල් / මැයි	<ul style="list-style-type: none"> ❖ ගොවි සංවිධානය ගොවිජන සේවා දෙපාර්තමේන්තුව ❖ ගොවි සංවිධානය කෘ.ප.නි.ක ❖ කෘෂි කර්ම උපදේශක තාක්ෂණික නිලධාරී ❖ ගොවි සංවිධාන ප්‍රාදේශීය නිලධාරී කෘෂිකර්ම උපදේශක 	
යෙදවුම් ලබා ගැනීමේ අපහසුව	යෙදවුම් අවශ්‍ය වේලාවට ලබා දීමට කටයුතු කිරීම	<ul style="list-style-type: none"> ❖ කුඩා කණ්ඩායම් හරහා ගොවීන්ට බැංකු ණය ලබා ගැනීමට කටයුතු කිරීම ❖ ගොවි සංවිධාන මගින් ගොවීන්ට යෙදවුම් ලබාදීමේ වැඩපිළිවෙලක් සැකසීම ❖ කාබනික පොහොර භාවිතය පිළිබඳ ගොවීන් දැනුවත් කිරීම ❖ ඕෂ භාවිතය පිළිබඳව නව තාක්ෂණය ලබාදීම 	2006 අප්‍රේල් 2006 අප්‍රේල් 2006 යල කන්නයට පෙර 2006 යල කන්නයට පෙර	ග්‍රාමීය බැංකුව, ගොවි සංවිධානය ගොවිජන සේවා දෙපාර්තමේන්තුව ග්‍රාමීය බැංකුව, ගොවි සංවිධානය ගොවිජන සේවා දෙපාර්තමේන්තුව කෘෂිකර්ම උපදේශක කෘෂිකර්ම උපදේශක	
කෘෂි උපදේශක සේවා නොමැතිකම	කෘෂි කර්ම උපදේශක සේවා ලබාදීම	<ul style="list-style-type: none"> ❖ අදාළ නිලධාරීන් ගමට ගෙනවා ගැනීමට කටයුතු කිරීම සහ අවශ්‍ය සේවා ලබා ගැනීම 	කන්න රැස්වීමේදී සහ අනෙකුත් අවශ්‍ය අවස්ථාවලදී	කෘෂිකර්ම උපදේශක	

මූලාශ්‍රය - ක්ෂේත්‍ර සමීක්ෂණය 2006 මාර්තු - HARTI

ඇමුණුම අංක 01

පුහුණු වැඩසටහනෙහි සමීපත් දායකයින්

සමීපත් දායකයාගේ නම	තනතුර
නිස්ස වර්ණසූරිය මහතා	ලේකම්, කෘෂිකර්ම සංවර්ධන අමාත්‍යාංශය
ඒ. සේ. නානායක්කාර මහතා	අධ්‍යක්ෂ, හෙක්ටර් කොබ්බෑකඩුව ගොවිකටයුතු පර්යේෂණ හා පුහුණුකිරීමේ ආයතනය
ආචාර්ය ඩබ්ලිව්. ජී. ජයසේන මහතා	නියෝජ්‍ය අධ්‍යක්ෂ (පර්යේෂණ) හෙක්ටර් කොබ්බෑකඩුව ගොවිකටයුතු පර්යේෂණ හා පුහුණුකිරීමේ ආයතනය
ආචාර්ය ඩී. ගමගේ මහතා	අධි පර්යේෂක හෙක්ටර් කොබ්බෑකඩුව ගොවිකටයුතු පර්යේෂණ හා පුහුණුකිරීමේ ආයතනය
ආචාර්ය ඩබ්.එම්.ජී.බී. ගිරාගම මහතා	අංශ ප්‍රධාන චාර් ජලපාලන හා ගොවිජන සම්බන්ධතා අංශය හෙක්ටර් කොබ්බෑකඩුව ගොවිකටයුතු පර්යේෂණ හා පුහුණුකිරීමේ ආයතනය
ජේ.සේ. එම්.ඩී. වන්දිසිරි මහතා	අංශ ප්‍රධාන කෘෂිකාර්මික ප්‍රතිපත්ති හා ව්‍යාපෘති ඇගයීම් අංශය හෙක්ටර් කොබ්බෑකඩුව ගොවිකටයුතු පර්යේෂණ හා පුහුණුකිරීමේ ආයතනය
ආර්.එම්.ආර්. බණ්ඩාර මහතා	අංශ ප්‍රධාන මානව සම්පත් හා ආයතනික සංවර්ධන අංශය හෙක්ටර් කොබ්බෑකඩුව ගොවිකටයුතු පර්යේෂණ හා පුහුණුකිරීමේ ආයතනය
ආර්.එම්.ජී.සේ.බී. රත්නායක මහතා	පෝෂ්‍ය පර්යේෂණ නිලධාරී හෙක්ටර් කොබ්බෑකඩුව ගොවිකටයුතු පර්යේෂණ හා පුහුණුකිරීමේ ආයතනය
ආර්.එල්.එන්. ජයතිස්ස මහතා	පෝෂ්‍ය පර්යේෂණ නිලධාරී හෙක්ටර් කොබ්බෑකඩුව ගොවිකටයුතු පර්යේෂණ හා පුහුණුකිරීමේ ආයතනය

කේ.ඊ. කරුණාතිලක මහතා	විධායක සම්බන්ධීකාරක කෘෂිකර්ම සංවර්ධන අමාත්‍යාංශය
පී. පියරත්න මහතා	ජ්‍යෙෂ්ඨ පර්යේෂණ නිලධාරී හෙක්ටර් කොබ්බෑකඩුව ගොවිකටයුතු පර්යේෂණ හා පුහුණුකිරීමේ ආයතනය
එස්.එම්.ඒ. සමරකෝන් මහතා	ජ්‍යෙෂ්ඨ පර්යේෂණ නිලධාරී හෙක්ටර් කොබ්බෑකඩුව ගොවිකටයුතු පර්යේෂණ හා පුහුණුකිරීමේ ආයතනය
එන්.පී.ඊ. සමන්ත මහතා	පර්යේෂණ නිලධාරී හෙක්ටර් කොබ්බෑකඩුව ගොවිකටයුතු පර්යේෂණ හා පුහුණුකිරීමේ ආයතනය
ධබ්. එච්. ඩී. ප්‍රියදර්ශන මහතා	පර්යේෂණ නිලධාරී හෙක්ටර් කොබ්බෑකඩුව ගොවිකටයුතු පර්යේෂණ හා පුහුණුකිරීමේ ආයතනය
හෙන්රි ගමගේ මහතා	නියෝජිත එක්සත් ජාතීන්ගේ ආහාර හා කෘෂිකර්ම සංවිධානයෙහි ආහාර සුරක්ෂිතතාවය පිළිබඳ විශේෂ වැඩසටහන
වෛද්‍ය රත්නායක මහතා	නියෝජිත එක්සත් ජාතීන්ගේ ආහාර හා කෘෂිකර්ම සංවිධානයෙහි ආහාර සුරක්ෂිතතාවය පිළිබඳ විශේෂ වැඩසටහන
පූජ්‍ය සංඥන්ගම ඥාණරතන හිමි	වල්ගම පිළිමතලාව

ඇමුණුම අංක 02

"ගම නැගුමට කෙතට අරුණ" පුනුණු වැඩසටහනට සහභාගි වූ නිලධාරීන්ගේ නාම ලේඛනය.

දිස්ත්‍රික්කය - මහනුවර ස්ථානය - ගන්නොරුව පවත්වන ලද දිනයන් - 2006.02.20 - 23

නම	තනතුර	ලිපිනය
එන්.එම්.ඊ.ඩී.එන්. මැණිකේ	කෘෂිකර්ම මෙහෙයුම් නිලධාරී	කෘෂිකර්ම නිලධාරී කාර්යාලය, නව තානායම් පාර, මහියංගනය
ඩී.එම්.එස්.කේ. දිසානායක	සහකාර කෘෂිකර්ම අධ්‍යක්ෂ	නියෝජ්‍ය කෘෂිකර්ම අධ්‍යක්ෂ කාර්යාලය, තැට. 20, සරසවි මාවත, ජේරාදෙණිය
ටී. එන්.ජේ. එගොඩවත්ත	සහකාර කෘෂිකර්ම අධ්‍යක්ෂ	නියෝජ්‍ය කෘෂිකර්ම අධ්‍යක්ෂ කාර්යාලය, තැට. 20, සරසවි මාවත, ජේරාදෙණිය
සී. ඊ. ගමගේ	කෘෂි උපදේශක	නියෝජ්‍ය කෘෂිකර්ම අධ්‍යක්ෂ කාර්යාලය, තැට. 20, සරසවි මාවත, ජේරාදෙණිය
කේ.ඊ.ඩී.ඊ. ඇලෙක්සැන්ඩර්	කෘෂි උපදේශක	ගොවිජන කේන්ද්‍රය, මැණිකේනි
ඊ.එම්.ඩබ්ලිව්. විකිර්මැණිකේ	විෂයභාර නිලධාරී	නියෝජ්‍ය කෘෂිකර්ම අධ්‍යක්ෂ කාර්යාලය, හසලක
ඊ.එම්.එස්. ඊ. ඛණ්ඩාර	විෂයභාර නිලධාරී	නියෝජ්‍ය කෘෂිකර්ම අධ්‍යක්ෂ කාර්යාලය, හසලක
එච්.ඊ.එම්.ඊ. අජපුතම්	කෘෂි උපදේශක	නියෝජ්‍ය කෘෂිකර්ම අධ්‍යක්ෂ කාර්යාලය, හසලක
ටී. එස්. දංකුඹුර	සැලසුම් සහකාර	කෘෂිකර්ම සංවර්ධන අමාත්‍යාංශය, බත්තරමුල්ල
එච්.ආර්.එල්.සේනානායක	කෘෂි උපදේශක	තැට. 20, සරසවි මාවත, ජේරාදෙණිය
එන්.ඩී.ඊ. වමේසිකා	කෘෂි සංවර්ධන සහකාර	කෘෂි සංවර්ධන අමාත්‍යාංශය, බත්තරමුල්ල
කේ.ඊ. ධර්මදාස	කෘෂි උපදේශක	නියෝජ්‍ය කෘෂිකර්ම අධ්‍යක්ෂ කාර්යාලය, හසලක
ඩී.එම්.එන්.එච්. ජයසේකර	කෘෂි උපදේශක	නියෝජ්‍ය කෘෂිකර්ම අධ්‍යක්ෂ කාර්යාලය, හසලක.

ඩී.සේමාවතී	කෘෂි උපදේශක	නියෝජ්‍ය කෘෂිකර්ම අධ්‍යක්ෂ කාර්යාලය ගැටමේ, ජේරාදෙනිය
බී. බී. විජේසූරිය	විෂය භාර නිලධාරී	සහකාර කෘෂිකර්ම අධ්‍යක්ෂ කාර්යාලය, ගොවිජන සේවා මධ්‍යස්ථානය, ජේරාදෙනිය
ආර්. ජී. සේනා රාමනායක	වැඩසටහන් සහකාර	සේවා සංස්කරණ අභ්‍යාස ආයතනය, ගන්නොරුව, ජේරාදෙනිය
ඊ.එස්. දිසානායක	නියෝජ්‍ය කෘෂිකර්ම අධ්‍යක්ෂ	නියෝජ්‍ය කෘෂිකර්ම අධ්‍යක්ෂ කාර්යාලය, හසලක
ආර්. බී. රණරාජ බණ්ඩාර	කෘෂිකර්ම නිලධාරී/මෙහෙයුම්	නියෝජ්‍ය කෘෂිකර්ම අධ්‍යක්ෂ කාර්යාලය, අන්තර් ජලාත්, හසලක
යූ.ආර්. මුතුබණ්ඩාර	විෂය භාර නිලධාරී	නියෝජ්‍ය කෘෂිකර්ම අධ්‍යක්ෂ කාර්යාලය, හසලක
බබ්ලිවි.එස්.සී.පෙරේරා	නියෝජ්‍ය කෘෂිකර්ම අධ්‍යක්ෂ	නියෝජ්‍ය කෘෂිකර්ම අධ්‍යක්ෂ කාර්යාලය, ජේරාදෙනිය
එස් සේ. යසකේතු	සහකාර කෘෂිකර්ම අධ්‍යක්ෂ	ව්‍යා. පු.අංශය, කෘෂිකර්ම දෙපාර්තමේන්තුව, ජේරාදෙනිය
ඊ.ආර්.එස්.උඩුමුල්ල	කෘෂිකර්ම උපදේශක	නියෝජ්‍ය කෘෂිකර්ම අධ්‍යක්ෂ කාර්යාලය, නැ.පෙ. 20, සරසවි මාවත, ජේරාදෙනිය
ආර්.පී. කස්තුරිආරච්චි	කෘෂිකර්ම නිලධාරී	ISTI ගන්නොරුව, ජේරාදෙනිය
වී. රත්නායක	මූලස්ථාන කෘෂිකර්ම උපදේශක	නියෝජ්‍ය කෘෂිකර්ම අධ්‍යක්ෂ කාර්යාලය, ජේරාදෙනිය
සුනිල් සෙනෙවිරත්න	විෂය භාර නිලධාරී	නියෝජ්‍ය කෘෂිකර්ම අධ්‍යක්ෂ කාර්යාලය, අම්පාර
ඊ.ආර්.ඊ. ලහීන්	සහකාර කෘෂිකර්ම අධ්‍යක්ෂ	අම්පාර
බබ්.ඊ.එම්.ඊ. දයාවංශ	සහකාර කෘෂිකර්ම අධ්‍යක්ෂ	ව්‍යාප්ති/පුහුණු අංශය, කෘෂිකර්ම දෙපාර්තමේන්තුව, ජේරාදෙනිය.

ඇමුණුම අංක 03

ඒ ඒ ගම්මානවල ක්ෂේත්‍ර අධ්‍යයන කටයුතු සඳහා සහභාගි වූවන්ගේ නාම ලේඛනය

පනත්වල	හිඳපොල
කේ.ඒ.ඩී.ඒ. ඇලෙක්සැන්ඩර් මහත්මිය	එම්.ඩබ්.ඒ.ඩී.එන්. මැණිකේ මිය
ආර්.ඒ.තේජා රාමනායක මෙනෙටිය	ටී.එන්.ජේ. එහොඩවත්ත මයා
කේ.ඒ. ධර්මදාස මයා	පී.එම්.ඩබ්. ටීකිරිමැණිකේ මිය
ඩී.එම්.එස්. කේ. දිසානායක මිය	ඒ.එම්.එස්.ඒ. බණ්ඩාර මයා
එච්.ආර්.එල්. සේනානායක මයා	ටී.එස්. දංකුඹුර මිය
සී. පී. ගමගේ මිය	ඩී.එම්.එන්.එච්. ජයසේකර මයා
එච්.ඒ.එම්. පී. අජපුතාමි මයා	බී.බී. විජේසූරිය මයා
එස්. කේ. යසකේතු මහතා	ඒ.එස්. දිසානායක මයා
සුනිල් සෙනෙවිරත්න මහතා	යූ.ආර්.මුතුබණ්ඩා මයා
ඩී. හේමාවතී මිය	ඩබ්.එස්.සී. පෙරේරා මයා
ජගත් මහතා	ඒ.ආර්.එස්. උඩුමුල්ල මයා
ආර්. බී. රණරාජ බණ්ඩාර මහතා	ආර්.පී. කස්තුර් ආරච්චි මයා
එන්.ඩී.ටී. චම්පිකා මිය	ටී. රත්නායක මයා
හේමාන් මයා	ඒ.ආර්.ඒ. ලතිෆ් මයා
	ඩබ්.ඒ.එම්.ඒ. දයාවංශ මයා

සමිපත්ආයකයින්

ජේ.කේ.එම්.ඩී. චන්දසිරි මහතා	ටී.කේ. නානායකකාර මහතා
පී. පියරත්න මහතා	ආචාර්ය ඩබ්.එම්.ඒ.බී. ගිරාගම මහතා
ආර්. එල්.එන්. ජයතිස්ස මහතා	එන්.එස්.බී. ඇලාකන්ද මහතා
එන්.පී.ඒ. සමන්ත මහතා	දුමින්ද ප්‍රියදර්ශන මහතා
වෛද්‍ය රත්නායක මහතා	ගාමිනී රත්නායක මහතා
ආර්.එම්.ආර්. බණ්ඩාර මහතා	හෙන්රි ගමගේ මහතා

21243

