

# ගම නැගුමට කෙතට අරුණ

ප්‍රජා සැලසුම් සකස් කිරීම සඳහා පුහුණුකරුවන්  
පුහුණුකිරීමේ වැඩසටහන

2006 පෙබරවාරි 13 - 16

ක්ෂේත්‍ර අධ්‍යයන වාර්තාව

(හම්බන්තොට දිස්ත්‍රික්කයේ අභ්‍යන්තර කොළපැලැස්ස ප්‍රාදේශීය ලේකම් කොට්ඨාසයේ  
ඉහළ ගුරුවල සහ වීරගස්වැව යන ගම්මාන සඳහා සකස් කෙරිණ.)



හෙක්ටර් කොබ්බෑකඩුව ගොවිකටයුතු පර්යේෂණ හා

පුහුණුකිරීමේ ආයතනය

114 විජේරාම මාවත

කොළඹ 07

711.3  
(5L)  
හෙක්ටර්

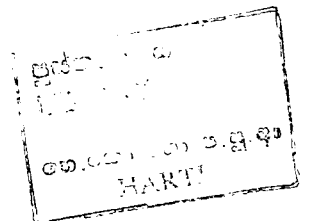
21242

MFA 8802

පටුන	පිටු
පටුන	1
වගු සටහන්	111
රූප සටහන්	111
01 හැඳින්වීම	1
1.1 පිටිසුම	1
1.2 පුහුණු වැඩසටහන	2
1.3 අරමුණු	2
1.4 පුහුණු ලාභීන්	3
1.5 ක්ෂේත්‍ර අභ්‍යාස	3
02 ඉහළ ගුරුවල ගම්මානය	4
2.1 ගමේ පිහිටීම	4
2.2 ගමේ ඉතිහාසය	4
2.3 යටිතල පහසුකම්	5
2.4 ජනගහණය	6
2.5 අධ්‍යාපන මට්ටම	6
2.6 රැකියා ස්වභාවය හා ජීවන මාර්ග	6
2.7 නිවාසවල තත්ත්වය හා උපකරණවල අයිතිය	7
2.8 සනීපාරක්ෂක හා වෙනත් පහසුකම්	7
2.9 ඉඩම් අයිතිය හා භුක්තිය	7
2.10 කෘෂිකාර්මික කටයුතු	8
2.11 සත්ව පාලනය	9
2.12 ආහාර පරිභෝජනය	10
2.13 ගමේ සම්පත් හා සංවර්ධන ප්‍රවණතා	13
2.14 ඉහළ ගුරුවල ගම්මානයේ ගම්වාසීන් විසින් හඳුනාගත් ප්‍රධාන ගැටළු	13
2.15 හරස්කඩ වාර්තාව - ගුරුවල ග්‍රාමය	18
2.16 සංවර්ධන සැලසුම - ඉහළ ගුරුවල ගම්මානය	21
2.17 ඉහළ ගුරුවල ගමේ සිතියම	23

21242

21242



03	වීරගස්වැව ගම්මානය	24
3.1	ගමේ පිහිටීම	24
3.2	ඉතිහාසය හා කාල රේඛාව	24
3.3	ජනගහණය හා අධ්‍යාපනය	25
3.4	රැකියා සහ ආදායම් තත්ත්වය	25
3.5	කෘෂිකාර්මික කටයුතු	26
3.6	මාර්ග පද්ධතිය හා භෞතික යටිතල පහසුකම්	27
3.6.1	මාර්ග පද්ධතිය	27
3.6.2	භෞතික යටිතල පහසුකම්	27
3.6.2.1	ජල සම්පාදන ක්‍රම(කෘෂිකාර්මික කටයුතු සඳහා)	27
3.6.2.2	ජල සම්පාදන කටයුතු (සාමාන්‍ය භාවිතය)	27
3.6.2.3	නිවාස හා වැසිකිලි පහසුකම්	27
3.6.2.4	කෘෂි උපකරණ, යන්ත්‍ර සූත්‍ර හා වාහන	28
3.7	ඉඩම් පරිහරණය හා භුක්තියේ ස්වරූපය	28
3.8	ප්‍රජා සංවිධාන	29
3.9	සේවා සපයන ආයතන මගින් ගමට ඇති බලපෑම	29
3.10	වීරගස්වැව ගම්මානයේ ප්‍රමුඛතාගත ගැටලු	37
3.11	ව්‍යාපෘති සැලැස්ම	40

**වගු සටහන්**

	පිටුව
2.1 ගමට සේවා සපයන ආයතනවල පිහිටීම	05
2.2 ගමේ ඉඩම් අයිතිය හා භුක්තිය	08
2.3 වසරකට සාමාන්‍යයෙන් ඒ ඒ තෝග වගා කරන බිම් ප්‍රමාණය හා අස්වැන්න	09
2.4 සත්ව පාලනය	09
3.1 අධ්‍යාපන මට්ටම - වීරගස්වැව ගම්මානය	25
3.2 රැකියා නියුක්තිය - වීරගස්වැව ගම්මානය	26

**රූප සටහන්**

01 ඉහළ ගුරුවල ගමේ ස්වේච්ඡා සංවිධාන ව්‍යුහය	11
02 ඉහළ ගුරුවල ගමට සේවා සපයන රාජ්‍ය/රාජ්‍ය නොවන ආයතන	12
03 ඉහළ ගුරුවල ප්‍රවනතා විශ්ලේෂණය - 1960 - 2000	13
04 හඳුනාගත් ගැටළු - දැවිත්ව/යුගල සැසඳීම (ගුරුවල ගම්මානය)	14
05 වර්ෂාපතනය/උෂ්ණත්වය වෙනස්වීම් - ඉහළ ගුරුවල	15
06 බෝග වගා කාල සටහන - ඉහළ ගුරුවල	16
07 කෘෂිකාර්මික කටයුතුවල ශ්‍රම විභජනය	17
08 ඉහළ ගුරුවල - ගැටළු ගස	19
09 ඉහළ ගුරුවල - ඉලක්ක ගස	20
10. ගම තුළ පිහිටි ප්‍රජා සංවිධාන ඒවායෙහි සාමාජික සංඛ්‍යාව අනුව හා ගමෙන් පිටස්තරව සාමාජිකත්වය බෙදී ඇති ආකාරය	30
11. වීරගස්වැව ගම්මානයේ පිහිටි ප්‍රජා සංවිධාන මගින් ගමට ඇති බලපෑම දැක්වෙන වෙන් රූප සටහන	31
12. සේවා සපයන ආයතන මගින් ගමට ඇති බලපෑම දැක්වෙන වෙන් රූප සටහන	32
13. වීරගස්වැව ගම්මාන සිතියම	33
14. හරස්කඩ වාර්තාව (වීරගස්වැව ගම්මානය)	34
15. බෝග වගා කාල සටහන (වීරගස්වැව)	35
16. උෂ්ණත්වය හා වර්ෂාපතනය - වීරගස්වැව ගම්මානය	36
17. කාර්ය බහුලතාවය - වීරගස්වැව ගම්මානය	36
18. ගැටළු ගස - වීරගස්වැව ගම්මානය	38
19. අරමුණු ගස - වීරගස්වැව ගම්මානය	39

**ඇමුණුම්**

01 පුහුණු වැඩසටහනෙහි සම්පත් දායකයින්	41
02 පුහුණු ලාභීන්ගේ නම හා ලිපිනයන්	43
03. ක්ෂේත්‍ර අධ්‍යයනය පැවැත්වූ ගම්මාන අනුව සහභාගි වූවන්ගේ නාම ලේඛනය	45

# පළමු පරිච්ඡේදය

## හැඳින්වීම

### 1.1 පිටිසුම

ශ්‍රී ලංකාවේ ගම්මාන පහළොස් දහසක් සැලසුම් සහගත ලෙස සංවර්ධනය කිරීම වර්තමාන රජය විසින් අරඹා ඇති එක් දැවැන්ත සංවර්ධන වැඩසටහනකි. මේ යටතේ පිහිටුවීමට යෝජිත "ග්‍රාම සභා" තුළින් මෙම "ගම නැගුම" සංවර්ධන වැඩසටහන ක්‍රියාත්මක කිරීමට බලාපොරොත්තු වේ. මෙම "ගම නැගුම" සංකල්පයේ මූලික අරමුණ වන්නේ ග්‍රාමීය ජනතාවගේ සංවර්ධනය සඳහා ඔවුන්ගේ ද අත්දැකීම් මුසු කරමින් සැබෑ සැලසුම්කරණයක් කොට එම සැලසුම් ක්‍රියාත්මක කිරීමෙහිලා ඔවුන් ද කොටස් කරුවන් කර ගැනීමයි.

සංවර්ධනය තිරසර එකක් වීමට නම් එය ජන සහභාගිත්වයෙන් සිදු කළ යුතු බව අද පුළුල් වශයෙන් පිළිගත් සත්‍යයකි. සැලසුම්කරන අවධියේ සිට ප්‍රතිලාභ භුක්ති විඳීම දක්වා වූ සෑම අවධියකදී ම ජනසහභාගිත්වය මෙහිදී බලාපොරොත්තු වේ. අද බොහෝ රටවල ක්‍රියාත්මක වන සංවර්ධන වැඩසටහන්වලදී සංවර්ධනයේ තිරසාර භාවය සඳහා අනිවාර්ය අංගයක් ලෙස ජන සහභාගිත්වය ලබා ගැනීම සිදුවන්නකි.

මිනුම් සංවර්ධන වැඩසටහනක දී ම ප්‍රථම කාර්යය වන්නේ කළ යුත්තේ ඊ සඳහා ක්‍රියාකාරී සැලැස්මක් සකස් කිරීමයි. ග්‍රාමීය/ප්‍රජා සංවර්ධන වැඩසටහන් සැලසුම් කිරීමේ දී ගම්වලින් තොරතුරු රැස් කිරීම සඳහාත් සංවර්ධන කටයුතු සඳහා පහසුකම් සලසන ආයතන හා ප්‍රජාවන් අතර ක්‍රමවත් හා නිසි සංනිවේදන ක්‍රියාවලියක් ගොඩනැගීම සඳහාත් විවිධ ක්‍රම අනුගමනය කරයි. මෙයින් වඩාත් උචිත ක්‍රමෝපායක් ලෙස "සහභාගිත්ව ගැමි පිටිසුම් ක්‍රමය" (PRA) වඩාත් ජනප්‍රිය වූවකි. එබැවින් මේ පිළිබඳව න්‍යායාත්මක මෙන්ම ප්‍රායෝගික දැනුමක් ග්‍රාමීය සංවර්ධන කටයුතුවල නියැලෙන ක්ෂේත්‍ර නිලධාරීන් වෙත ලබා දීම ඉතා වැදගත් කරුණකි.

කෘෂිකාර්මික රටක් වන ශ්‍රී ලංකාවේ ජනගහණයෙන් 70% ක්ම ග්‍රාමීයව ජීවත් වන අතර ඉන් බහුතරයක් කෘෂිකර්මය හා අදාළ ක්ෂේත්‍රයන්ගෙන් ජීවනෝපාය සලසා ගනී. එබැවින් "ගම නැගුම" වැඩසටහන තුළින් සංවර්ධන වැඩසටහන් ක්‍රියාත්මක කිරීමේ දී කෘෂිකර්ම ක්ෂේත්‍රයේ සංවර්ධනයට මූලික තැනක් දී කටයුතු කළයුතු බව අවිවාදයෙන් පිළිගත යුත්තකි. ග්‍රාමීය ගොවිජනයා මුහුණ දී ඇති ප්‍රධාන ගැටළු හඳුනාගෙන ඊටාට විසඳුම් ලබා දීම සඳහා ක්‍රමවත් සැලසුම් සකස් කිරීම මෙහිලා වැදගත් වේ. ග්‍රාමීය ගොවි ජනතාවගේ සැබෑ ප්‍රශ්නයන් හඳුනාගෙන ඔවුන්ගේ අවශ්‍යතාවයන් මත සැලසුම් සකස් කිරීම සිදුවිය යුතුය. මේ සඳහා ඔවුන්ට අවශ්‍ය වන නව දැනුම ඔවුන් වෙත ලබාදිය යුතුව ඇත. ඔවුනට එම දැනුම ලබා දීම ඉලක්ක කරගත් ප්‍රජා ක්‍රියාකාරී සැලසුම් සකස් කිරීම පිළිබඳ

පුනුභූතරුවන් පුනුභූත කිරීමේ වැඩසටහන් මාලාවක් කෘෂිකර්ම සංවර්ධන අමාත්‍යාංශය මගින් අරඹා ඇත. මෙය එම වැඩසටහන් මාලාවේ ප්‍රථම වැඩසටහනයි.

### 1.2 පුනුභූත වැඩසටහන

සහභාගිත්ව ගැමි පිරිසුම් ක්‍රමය (PRA) පිළිබඳව න්‍යායාත්මක හා ප්‍රායෝගික දැනුමක් කෘෂිකර්ම ක්ෂේත්‍රයේ නියැලී සිටින නිලධාරීන් වෙත ලබා දීම සඳහා හෙක්ටර් කොබ්බෑකඩුව ගොවිකටයුතු පර්යේෂණ හා පුනුභූතකිරීමේ ආයතනය විසින් පුනුභූත වැඩසටහන් රාශියක් සැලසුම් කර ඇති අතර, ඉන් පළමුවැන්න 2006 ටෙබරවාරි මස 13 දින සිට 16 දින දක්වා අඟුණකොළපැලැස්ස කෘෂිකර්ම දෙපාර්තමේන්තුවේ සේවා සංස්කරණ අභ්‍යාස ආයතනයේ දී පවත්වනු ලැබීය. කෘෂිකර්ම සංවර්ධන අමාත්‍යාංශය මගින් මෙහෙයවනු ලබන මෙම පුනුභූත වැඩසටහන් සඳහා එක්සත් ජාතීන්ගේ ආහාර හා කෘෂිකර්ම සංවිධානය මූල්‍ය අනුග්‍රහය දක්වයි. මේ යටතේ ආහාර හා කෘෂිකර්ම සංවිධානයේ ආහාර සුරක්ෂිතතාවය පිළිබඳ විශේෂ වැඩසටහන නියෝජනය කරමින් ආචාර්ය මර්ටින් ජෝර්ජ් හා ඊ.එම්.ජයසේකර යන මහත්වරුන් සම්පත් දායකයින් ලෙස මෙම ප්‍රථම වැඩසටහනට සහභාගි විය. හෙක්ටර් කොබ්බෑකඩුව ගොවිකටයුතු පර්යේෂණ හා පුනුභූතකිරීමේ ආයතනය සම්පත් දායකයින් හා අනෙකුත් යටිතල පහසුකම් සැපයීමට අමතරව පුනුභූත පාඨමාලාව ක්‍රියාත්මක කිරීමටත්, එය සාර්ථක කරගැනීමටත් කටයුතු කළේය. (සම්පත් දායකයින්ගේ නාම ලේඛනය සඳහා ඇමුණුම 1 බලන්න)

### 1.3 අරමුණ

"ගම නැගුමට කෙතට අරුණ" යන තේමාව යටතේ ජන සහභාගිත්වය තුළින් ග්‍රාමීය සංවර්ධනය සඳහා ප්‍රජා ක්‍රියාකාරී සැලසුම් සකස් කිරීම පිළිබඳ මූලික සංකල්ප හා විධි ක්‍රම පිළිබඳව පුනුභූතවන්නන්ගේ දැනුම හා හැකියාව වර්ධනය කිරීම මෙම පුනුභූත වැඩසටහනේ ප්‍රධාන අරමුණ විය.

වැඩසටහනෙහි විශේෂිත අරමුණ වූයේ වැඩසටහන අවසානයේ දී පුනුභූත වන්නන් හට

- ◆ ජන සහභාගිත්ව සංකල්පය විස්තර කිරීමට හා සංවර්ධන සැලසුම් සකස් කිරීමේ දී එහි ඇති වැදගත්කම හඳුනාගැනීමට.
- ◆ ගෘහස්ථ ආදායම් වැඩි කරගැනීම සඳහා අනුගමනය කළයුතු ක්‍රමෝපායන් හඳුනා ගැනීමට
- ◆ ජාතික කෘෂිකර්ම සංවර්ධන වැඩසටහනේ ග්‍රාමීය දායකත්වය කුමක්දැයි විස්තර කිරීමට
- ◆ ගමේ ඇති සම්පත් හඳුනා ගන්නා අයුරු විස්තර කිරීමට
- ◆ දත්ත එකතු කිරීමේ විවිධ ක්‍රම මොනවාද යන්න ලැයිස්තු ගත කිරීමට
- ◆ ව්‍යාපෘති වක්‍ර කළමනාකරණ සංකල්පය කුමක්දැයි විස්තර කිරීමට
- ◆ නායකත්ව ස්වභාවයන් 04 ක් නම් කිරීමට

- ◆ ශ්‍රාම සංවර්ධනයට බලපෑ හැකි ගැටලු හඳුනාගැනීම, ඊවා පෙළගැස්වීම හා ඊවාට විසඳුම් ඉදිරිපත් කිරීමට හා
- ◆ ප්‍රජා ක්‍රියාකාරී සංවර්ධන සැලැස්මක් නිවැරදිව සකස් කිරීමට

හැකියාව ලබා දීමයි.

#### 1.4 පුහුණු ලාභීන්

වැඩසටහන සඳහා හම්බන්තොට හා මොණරාගල යන දිස්ත්‍රික් නියෝජනය කරමින් කෘෂිකර්ම දෙපාර්තමේන්තුවේ නියෝජ්‍ය අධ්‍යක්ෂ වරයෙක් ද, සහකාර කෘෂිකර්ම අධ්‍යක්ෂවරු හතරදෙනෙක් ද, විෂයභාර නිලධාරීන් හත් දෙනෙක් ද කෘෂිකර්ම උපදේශක නිලධාරී මහතුන් දහහතර දෙනෙක් ද සහභාගි වූහ. (පුහුණු ලාභීන්ගේ නාම ලේඛනය ඇමුණුම අංක 02 හි දැක්වේ)

#### 1.5 ක්ෂේත්‍ර අභ්‍යාස

වැඩසටහන තුළින් පුහුණු ලාභීන් න්‍යායාත්මකව දැනුවත් වූ සහභාගීතව සංවර්ධන විධි ක්‍රම ප්‍රායෝගිකව අත්හදා බැලීමට අවස්ථාවක් සැලසීම සඳහා ක්ෂේත්‍ර අභ්‍යාසයක් සිදු කරනු ලැබීය. එය හම්බන්තොට දිස්ත්‍රික්කයේ අඟුණකොළපැලැස්ස ප්‍රාදේශීය ලේකම් කොට්ඨාශයේ ගුරුවල හා පිරිගස්වැව යන ශ්‍රාම නිලධාරී වසම් තුළ පිහිටි ඉහල ගුරුවල හා පිරිගස්වැව යන ගම්මානවල 2006 පෙබරවාරි 15 වන දින සිදු කෙරිණ. ක්ෂේත්‍ර අධ්‍යයන කටයුතු සඳහා සහභාගි වූවන්ගේ නාම ලේඛනය ඇමුණුම අංක 3 හි දැක්වේ. වැඩසටහන අවසානයේ දී මෙම ගම්මාන දෙක පදනම් කරගෙන සකස් කරන ලද ප්‍රජා සංවර්ධන සැලැස්ම ද, රැස්කළ තොරතුරු හා අනෙකුත් සොයාගැනීම් ඇතුළත් වාර්තා ද මෙහි අඩංගු වේ.

## දෙවන පරිච්ඡේදය

### ඉහළ ගුරුවල ගම්මානය

#### 2.1 ගමේ පිහිටීම

ඉහළ ගුරුවල ගම්මානය හම්බන්තොට දිස්ත්‍රික්කයේ අඟුණකොළපැලැස්ස ප්‍රාදේශීය ලේකම් කොට්ඨාශයේ ගුරුවල ග්‍රාම නිලධාරී වසමේ පිහිටා ඇති කුඩා ගම්මානයකි. අඟුණකොළපැලැස්ස මිද්දෙනිය මාර්ගයේ බුවැලිආර හන්දියෙන් වමට හැර කි.මී. 1 ක් පමණ දුරින් මෙම ගම පිහිටා ඇත. ඉහළ ගුරුවල ගම තෙලඹුයාය වශයෙන් ද ගම්වුන් හඳුන්වයි. තෙලඹුයාය යන විශාල ග්‍රාමය ග්‍රාම නිලධාරී වසම් තුනකට අයත් වන සේ කැඩී ඇති අතර ඉන් එක් කොටසක් ඉහළ ගුරුවල ගම වශයෙන් හඳුන්වයි.

#### 2.2 ගමේ ඉතිහාසය

රජයට අයත් ඉඩම්වලින් සමන්විත ඉහළ ගුරුවල ප්‍රදේශය පිට ප්‍රදේශවලින් පැමිණ ඉඩම් අත්පත් කරගෙන පදිංචි වී හේන් ගොවිතැනින් ජීවත් වූ ගොවීන්ගෙන් සමන්විත ය. මෙසේ බාහිරින් පැමිණි අයගෙන් ආරම්භ වූ ගම ක්‍රමයෙන් විකාශනය වී අද පවුල් 102 ක් දක්වා වර්ධනය වී ඇත. තමා පදිංචි ඉඩම්වල නීත්‍යානුකූල අයිතියක් තවමත් ගොවීන්ට නොමැත. පොදු පහසුකම්වලින් ඌණ වූ මෙම ගම්වාසීන්ගේ ප්‍රධාන ජීවනෝපාය වන්නේ හේන් ගොවිතැනයි. මෙම ගමේ කුඹුරු ඉඩම් නොවීම හේතුවෙන් ඔවුන් හේන් වගාවෙන් දිවි රැක ගැනීමට කටයුතු කර ඇත.

#### කාල රේඛාව

- ◆ ගමේ ආරම්භක වකවානුව නොදනී
- ◆ 1950 තෙලඹුයාය විදුහල ආරම්භ වීම (ගුරුවල වසම තුළ)
- ◆ 1956 උඩයාල ගම්වුලාදැනි වසම ආරම්භ වීම
- ◆ 1969 උඩයාල ගොවි සංවිධානය පිහිටුවීම
- ◆ 1969 මුරුතවෙල ව්‍යාපාරය ආරම්භ වීම
- ◆ 1972 මුරුතවෙල ව්‍යාපාරයේ ජලය ලැබීම - මේ තුළින් මේ ගමට ද අනියම් රැකියා අවස්ථා උදාවීම
- ◆ 1989 මරණාධාර සමිතිය ආරම්භ වීම
- ◆ 1995 FORUT සංවිධානය පැමිණීම

### 2.3 යටිතල පහසුකම්

මෙම ගමට ප්‍රධාන මාර්ගයේ සිට ඇතුළුවීමට ඇත්තේ බොරටු දමා සකස් කරන මාර්ගයකිනි. ගමේ තාර දමා සකස් කරන ලද මාර්ග නොමැත. පාසල්, විහාරස්ථාන හා වෙනත් පොදු සේවා ස්ථාන කිසිවක් නොමැත. මුරුතුවෙල ව්‍යාපාරය යටතේ ඉදි කරන ලද ප්‍රධාන පල මාර්ගයක් ද උඩවලට ව්‍යාපාරය යටතේ ඉදි කරන ලද ප්‍රධාන පල මාර්ගයකින් ද මැදිට මෙම ගම පිහිටා තිබුණත් මෙම ගම එම පල මාර්ග වලින් පෝෂණය නොවේ. ලඟදී ඉදි කරන ලද කුඩා වැවක් ගමෙහි ඇතත් එහි තවමත් ප්‍රමාණවත් පල ප්‍රමාණයක් රැඳී නොමැත. ගමට වීදුලි පහසුකම් ඇත. නිවෙස්වලට පල පහසුකම් නොමැත. පානීය පලයේ අවශ්‍යතාවය සපුරාලීමේ අවියෙන් ප්‍රජා පල සම්පාදන ක්‍රමයක් දැනට ඉදිවෙමින් පවතී. රජයේ සේවා සපයන ආයතන හෝ කිසිම කර්මාන්ත ඒකකයක් මෙම ගම තුළ පිහිටා නොමැත. ගම්වැසියන්ට රැස්වීම් සඳහා භාවිතා කිරීමට පොදු ස්ථානයක් ලෙස දැනට ඇත්තේ FORUT ආයතනයේ රැස්වීම් ශාලාව පමණි. ගමට සේවා සපයන හා වැදගත් වන ආයතනවල පිහිටීම පිළිබඳව සංඛ්‍යා සටහන් 2.1 වගුවෙන් පැහැදිලි කෙරේ.

### 2.1 වගුව : ගමට සේවා සපයන ආයතනවල පිහිටීම

ආයතනය	පිහිටීම	ගමේ සිට දුර (කි.මී.)
සමුපකාර ප්‍රාදේශිකය	ගමෙන් පිට	01
රෝහල	ගමෙන් පිට	05
බැංකු	ගමෙන් පිට	05
ඉන්ධනහල්	ගමෙන් පිට	08
ගොවිපන සේවා මධ්‍යස්ථාන	ගමෙන් පිට	10
පාසල (උ.පෙ.) සහිත	ගමෙන් පිට	05

### මූලාශ්‍රය : ක්ෂේත්‍ර සමීක්ෂණය - 2006 පෙබරවාරි HARTI

ගමෙහි ක්‍රියාත්මකව පවතින ප්‍රධාන සංවිධානය වන්නේ මරණාධාර සමිතියයි. ගොවි සංවිධාන, කාන්තා, යෞවන, ශ්‍රාම සංවර්ධන වැනි ප්‍රජා සංවර්ධන ක්ෂේත්‍රයේ සමිති කිසිවක් මෙම ගමෙහි පිහිටා නැත. 1995 සිට මෙම ගමෙහි ක්‍රියාත්මක වන FORUT ආයතනය ගමේ ප්‍රජා සංවර්ධන කටයුතුවල සුව වශයෙන් නියැලී සිටී. මීට අමතරව ලඟදී ගොඩනගන ලද වැව ඉදිකිරීමේ කටයුත්ත සඳහා පිහිටුවන ලද කුඩා වැව සංවර්ධන සමිතිය නම් සංවිධානයක් ද ගමෙහි ක්‍රියාත්මකව පවතී.

## 2.4 ජනගහණය

ගම්මානය පවුල් 102 කින් සමන්විත වන අතර මුළු ජනගහණය 725 කි. එය ස්ත්‍රී, පුරුෂ වශයෙන් පිළිවෙලින් 395 හා 330 කින් සමන්විත වේ. ගමේ සියළු දෙනාම සිංහල - බෞද්ධ ජන කොටසට අයත් වෙති. ඔවුන් එකම පරම්පරාවකින් පැවතෙන්නන් නොවුනත් ඔවුන් සාමකාමීව මෙන්ම බලවත් දුෂ්කරතා මධ්‍යයේ දිවි ගෙවති. ස්ථීර ආදායම් මාර්ග ගම තුළ නොමැති බැවින් බොහෝ දෙනෙකු මුරුතුවෙල ව්‍යාපාරයේ හා උඩවලව ව්‍යාපාරයේ තාවකාලික කෘෂිකාර්මික රැකියාවලට සංක්‍රමණය වීමට පුරුදු වී සිටිති.

## 2.5 අධ්‍යාපන මට්ටම

ඉහළ ගුරුවල ගමේ ළමුන් ප්‍රාථමික අධ්‍යාපනය ලබන්නේ ගමට කි.මී. 2 ක් පමණ දුරින් පිහිටි තෙලමුයාය කණිෂ්ඨ විදුහලෙනි. මෙම ගමේ පාසැල් යන ළමුන් 400 ක් වන අතර එය පිරිමි ළමුන් 170 කින් හා ගැහැණු ළමුන් 230 කින් සමන්විතය. පාසල් යන වයසේ පසුවුනත් එතෙක් එසේ නොයන ලමයී සංඛ්‍යාව 12 කි. උසස් පෙළ සමතුන් 6 දෙනෙක් පමණක් සිටින මෙම ගමේ සාමාන්‍ය පෙළ සමත් වූ සංඛ්‍යාව 30 කි. එයින් ද වැඩි පිරිසක් (20) ක් ගැහැණු ළමුන් වේ. ගමේ බහුතරයකගේ අධ්‍යාපනය 8 වන ශ්‍රේණිය දක්වා පමණි. උසස් අධ්‍යාපනය ලත් ළමුන් කිසිවකු නොමැත.

## 2.6 රැකියා ස්වභාවය හා ජීවන මාර්ග

ගමේ බහුතරයකගේ ප්‍රධාන ජීවනෝපාය වන්නේ ගොවිතැනයි. කුඹුරු ඉඩම් හිමි නැති මොවුන් හේන් ගොවිතැනෙහි යෙදී සිටිති. රජයේ හා පෞද්ගලික අංශවල රැකියාවල නියැලී සිටිනුයේ 25 දෙනෙකු පමණි. මින් 11 දෙනෙකු කාන්තාවන් වන අතර පිරිමි 14 දෙනෙකි. ජීවනෝපාය මාර්ගයක් වශයෙන් කෘෂිකර්මාන්තයේ යෙදී ඉන්නා අතරම ශ්‍රමිකයන් වශයෙන් ද ප්‍රධාන වාර්මාර්ග ව්‍යාපාරවල ශ්‍රමය යෙදීමෙන් ජීවිකාව ගෙන යති. ගමෙහි ස්වයං රැකියාවක නියැලී ඇත්තේ එක් කාන්තාවක් පමණි. එය කුඩා පරිමාණ සිල්ලර වෙළඳසැලකි. ගමෙහි කෘෂිකාර්මික කම්කරු රැකියාවන්හි නියුක්ත පිරිස කාන්තාවන් 30 ක් හා පුරුෂයන් 150 දෙනෙකු වේ. මොවුන් සියළුදෙනාම තමන්ගේ ගොවිතැන්වලට අමතරව කෘෂි කම්කරු රැකියාවේ යෙදී සිටින්නන් වෙති. ස්වයං රැකියා ලෙස ගඩොල් නිෂ්පාදනය කිරීම සිදු කරන්නේ වසරේ සීමිත කාලයක් පමණි. ජලය සපයා ගැනීමේ අපහසුව එම කර්මාන්තයේ නිරන්තරයෙන් යෙදී සිටීමට ඇති ප්‍රධාන බාධකයයි. ස්ථීර රැකියා මාර්ග නොමැති වීමෙන් ගමේ බහුතරයක් පහළ ආර්ථික තත්ත්වයකින් පසු වේ. ගමේ පවුල් සංඛ්‍යාවෙන් 80 ක් ම (78%) සමෘද්ධිලාභී පවුල් ය. ඉහළ ආර්ථිකයක් සහිත පවුල් ගම තුළ නොමැත. ගමේ පවුල් 15 (14%) ගේ ආර්ථික තත්ත්වය ඉතාමත් පහළ මට්ටමක පවතී.

## 2.7 නිවාසවල තත්ත්වය සහ උපකරණවල අයිතිය

මෙම ගමේ නිවාස 102 කි. උච්ච සෙවිලිකල ස්ථිර නිවාස 82 ක් වන අතර නිවාස 20 ක් පොල් අතු සෙවිලි කල තාවකාලික නිවාස වේ. ගමට විදුලි බලය සපයා ඇතත් විදුලි බලය ලබාගෙන ඇත්තේ නිවාස 35 කට පමණි. නිවෙස්වල නල ජල පහසුකම් නොමැත. ප්‍රවාහන සඳහා ඇත්තේ යතුරුපැදි 07 ක් පමණි. පොදු ප්‍රවාහන සේවය ක්‍රියාත්මක වන ප්‍රධාන මාර්ගයට දුරින් පිහිටා ඇති මේ ගමේ පනතාවගේ ප්‍රධාන ප්‍රවාහන මාධ්‍ය වනුයේ පාපැදියයි. සැම නිවසකම පාහේ පාපැදියක් දක්නට ඇත. කෘෂිකාර්මික උපකරණ ලෙස රෝද 4 ට්‍රැක්ටර් 4 ක් ගමෙහි ඇත. නමුත් ගොවි පවුල් 102 ක් ජවත් වුවත් විරහස්වැට ගමෙහි ඇත්තේ තෙල් ඉසින යන්ත්‍ර 12 ක් පමණි.

## 2.8 සනීපාරක්ෂක හා වෙනත් පහසුකම්

මෙහි පානීය ජලය ලබාගන්නා ප්‍රධාන මාර්ගය වනුයේ ගම තුළ පිහිටා ඇති පොදුගලික ලිං හා එකම නල ලිදැයි. නැම, රෙදිපිළි සේදීම වැනි වැඩියෙන් ජලය භාවිත වන අවශ්‍යතාවයන් සඳහා ප්‍රධාන ඇල මාර්ගවලට යාමට පුරුදු වී ඇත. දැනට ඉදිවෙමින් පවතින ප්‍රජා ජල සම්පාදන ක්‍රමයේ වැඩ නිමවූ පසු ගෘහස්ථ ජල ප්‍රශ්නය බොහෝ දුරට විසඳෙනු ඇත. ස්ථිර ජල මුද්‍රිත වැසිකිලි ඇත්තේ නිවාස 40 කට (37%) පමණි. ඉතිරි නිවාස 62 ම (63%) තාවකාලිකව ගොඩ නගාගත් වැසිකිලි භාවිතා කරයි. ගමේ ඇති පොදුගලික ලිං පවුල් කිහිපයක්ම භාවිතා කිරීම නිසා ජලය සෞඛ්‍යාරක්ෂිත නොවීමේ ගැටලුව මතු වී ඇත.

## 2.9 ඉඩම් අයිතිය හා භුක්තිය

ඉහළ ගුරුවල ගමේ ප්‍රධාන භෞතික සම්පත ඉඩම් ලෙස පෙන්වා දිය හැක. අක්කර 350 ක ගොඩ ඉඩම් ප්‍රමාණයක් මෙම ගමට අයත් වන අතර කුඹුරු ඉඩම් කිසිවක් නොමැති බව නිල ලේඛන පෙන්වයි. එසේ වුවත් තෙතමනය රැඳී පවතින බිම් කොටස් ස්වල්පයක වී වගා කරනු ලබයි. මෙය අතහැර දමන ලද වැවකට අයත් බිම් කොටසකි. ඉඩම්වලින් වැඩි ප්‍රමාණයක් (අක්කර 308 ක් ම) රජයට අයත් ඉඩම් වුවත් ගම්වැසියන් ඒවා භුක්ති විඳින්නේ බොහෝ කල් සිට ය. ගොවීන් මෙම ඉඩම්වල බලපත්‍ර යටතේ පදිංචි වී සිටී. එම ඉඩම් සඳහා නිත්‍යානුකූල ඔප්පු තවම ලබා දී නොමැත. අක්කර 12 ක රක්ෂිතයක් ද ගම සතු වේ. ගමේ විශාල ඉඩම් ප්‍රමාණයක් පැවතුනත් ක්‍රමානුකූල වගාවන් සඳහා යොදාගෙන ඇත්තේ සුළු ප්‍රමාණයක් පමණි. ජල හිඟය හා නොදැනීම එයට ප්‍රධාන හේතුවයි. ක්‍රමවත් ජල පහසුකම් පවතී නම් විශාල ඉඩම් ප්‍රමාණයක් වගා කිරීමේ හැකියාව පවතී. ගමේ ගොවීන් සතු ඉඩම්වල ප්‍රමාණයන් සහ භුක්තියේ ස්වභාවය 2.2 දරණ වගුවෙන් පැහැදිලි කෙරේ.

2.2 වගුව : ගමෙහි ඉඩම් අයිතිය හා භුක්තිය

ප්‍රමාණය (අක්කර)	ඉඩම් භුක්තිය	
	ස්වභාවය	පවුල් ගණන
0 > 1/4	බලපත්‍රලාභී	02
1/4 > 1/2	බලපත්‍රලාභී	03
1/2 > 1	බලපත්‍රලාභී	40
1 > 2	බලපත්‍රලාභී	40
2 > 5	බලපත්‍රලාභී	12
> 5	බලපත්‍රලාභී	05

මූලාශ්‍රය : ක්ෂේත්‍ර සමීක්ෂණය - 2006 පෙබරවාරි HARTI

2.10 කෘෂිකාර්මික කටයුතු

නිත්‍යානුකූල කුඹුරු ඉඩම් මෙම ගමෙහි නොමැති වුවත් ගම් වැසියන් කිහිපදෙනෙකු මෙම ගමේ ජලය රැඳෙන පහත් තැන්වල වී වගාව කරති. අහස් දියෙන් කරන මෙම වගාව සිදු වන්නේ මහ කන්නයේ පමණි. මුරුතවෙල හා මහවැලි ව්‍යාපාරවල කුඹුරු ඉඩම් අදාල/බඳ්දට වගා කිරීමේ දී නියැලී සිටිති. ගොඩ ඉඩම් අක්කර 350 ක ප්‍රමාණයක් තිබුණත් ක්‍රමානුකූලව වගාවන් ලෙස පවත්වා ගෙන යන්නේ අක්කර 43 ක පමණ (12.0%) ඉඩම් ප්‍රමාණයකි. එම ඉඩම්වල පොල්, කෙසෙල්, දෙහි, ගස්ලඹු, මඤ්ඤාක්කා වැනි බෝග වගා කර ඇත. වාර්ෂික බෝග වගා කර නැති ඉඩම්වල තේක්ක වැනි එන වගාවන් ස්වල්ප වශයෙන් සිදු කෙරේ. එය ද ක්‍රමානුකූල වගාවන් නොවේ. බොහෝ ගොඩ ඉඩම් මුඩු බිම් ලෙස පවතී.

මහ කන්නයේ වැසි ලැබීමත් සමග තම ගොඩ ඉඩම්වල කුරක්කන්, බඩ ඉරිඟු, එළවළු වැනි බෝග වර්ග වගා කරති. යල කන්නයේ ප්‍රධාන වශයෙන් තල වගා කරති. මේ ප්‍රදේශයේ වීශාල වශයෙන් වගා වන්නේ කුරක්කන් ය. සාමාන්‍යයෙන් මහ කන්නය තුළ අක්කර 40 ක පමණ කුරක්කන් වගා කරති. වගාවට අවශ්‍ය මුදල් සපයා ගැනීම අපහසු නිසාත් ජලය නොමැති නිසා ඇතිවන අස්ථිර භාවය නිසාත් ගොවීන් කුරක්කන් වැනි අඩු වියදමකින් වගා කළ හැකි බෝග වගා කිරීමට උනන්දුවක් දක්වති. හේන් වගාව යටතේ සිදු කරන බෝගයන් 2.3 දරණ වගුවෙන් දක්වයි.

2.3. වගුව - වසරකට සාමාන්‍යයෙන් ඊ ඊ බෝග වගා කරන බිම් ප්‍රමාණය හා අස්වැන්න

බෝගය	වගා කරන බිම් ප්‍රමාණය අක්කර	සාමාන්‍ය අස්වැන්න කි.ග්‍රෑම්/අක්කර
කුරක්කන්	30	12000
මුං	03	1100
තල	04	1400
රටකපු	02	800

මූලාශ්‍රය : ක්ෂේත්‍ර සමීක්ෂණය - 2006 පෙබරවාරි HARTI

ගමෙහි කෘෂි නිෂ්පාදන අලෙවි කිරීම සඳහා ඇති ආයතනම වෙළඳපොළ අභ්‍යන්තරව පැවැත්වීමට හේතු වන්නේ ආදායම් වැඩිවීම හේතුවෙන් ගොවි ද්‍රව්‍ය මිලදී ගන්නා සංචාරක වෙළඳුන් ගමට පැමිණෙන්නේ අල්ප වශයෙනි. එබැවින් ලැබෙන සුළු අස්වැන්න පවා අලෙවි කිරීමට නොහැකිව ගෙන යාමට ගැමියන්ට සිදු වේ. එමෙන්ම නොව අස්වැනු නෙලන සමයේ දී මිල අඩුවීම නිසා ඔවුන්ට ලැබෙන්නේ ද අඩු මිලකි. කෘෂිකාර්මික ඉඩම් සංවර්ධනය කර හොඳින් පවත්වාගෙන යාමට ගොවීන් උනන්දුවක් නොදක්වයි. ඊ පිළිබඳව නිසි අවබෝධයක් නොමැති වීම එයට ප්‍රධාන හේතුව ලෙස හැඳින්විය හැකිය. කෘෂිකර්ම ව්‍යාප්ත සේවයේ සේවාවන් ඔවුන්ට නොලැබී යන බව පෙනී යයි. ඉඩම්වලට නිත්‍යානුකූල ඔරපු නොමැති වීම ද ඉඩම් සංවර්ධනය කිරීමට උනන්දු නොවීමට එක් හේතුවකි. මෙම ගමෙහි ගොවීන් කෘෂිකර්මාන්තයේ දී මුහුණපාන තවත් ප්‍රධාන ප්‍රශ්නයක් වන්නේ අයාලේ යන ගවයන්ගෙන් වගාවට හානි සිදුවීමයි.

2.11. සත්ව පාලනය

සත්ව පාලනය ජීවන වෘත්තියක් වශයෙන් කරන්නේ පවුල් 02 ක් පමණි. ඔවුන් යෙදී සිටින්නේ ගව පාලනයේ ය. එවිටත්, කුකුළන් හා උරන් වැනි සතුන් ඇති කිරීමෙහි කිසිවකු නියැලෙන්නේ නැත.

2.4 වගුව - සත්ව පාලනය

සත්ව වර්ගය	යෙදී සිටින පවුල්	සතුන් සංඛ්‍යාව
එළඟවයන්	01	05
මී ගවයන්	02	20

මූලාශ්‍රය : ක්ෂේත්‍ර සමීක්ෂණය - 2006 පෙබරවාරි HARTI

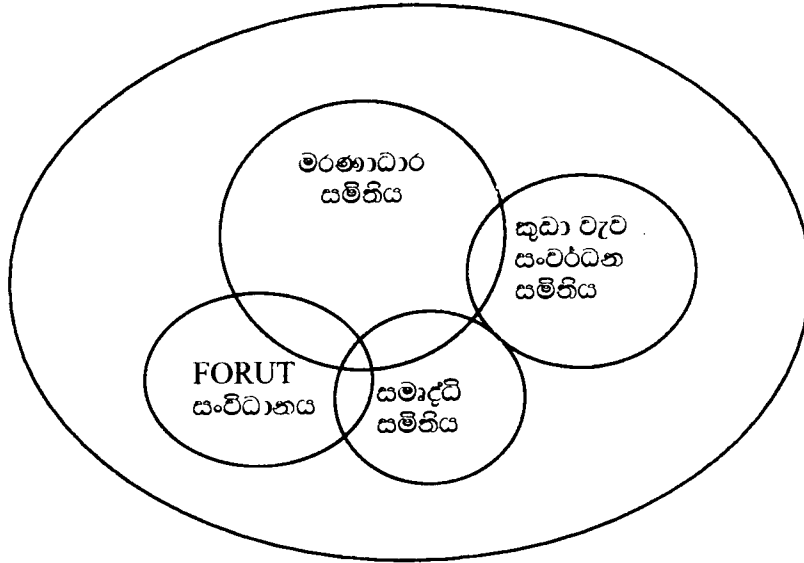
නියං සමයන්හි දී ජලය සැපයීමේ අපහසුතාවය සතුන් ඇති කිරීමට උනන්දු නොවීමට බලපා ඇති ප්‍රධාන හේතුව ලෙස ගම්වාසීන් සමග කළ සාකච්ඡාලදී අනාවරණය විය. ක්‍රමානුකූලව සත්ව පාලනය කිරීම පිළිබඳව අවබෝධයක් නොතිබීමත් එයට තවත් හේතුවක් ලෙස ඔවුන් පෙන්වා දුනි.

## 2.12 ආහාර පරිභෝජනය

ගමේ ජනතාවගෙන් බහුතරයක් ප්‍රධාන ආහාරවේලේ සඳහා බත් අනුභව කරති. මීට අමතරව කුරක්කන්, බඩ ඉරිඟු ආශ්‍රිත අහාර ද භාවිතයට ගනිති. තිරිඟු පිටි හා තිරිඟු පිටි ආශ්‍රිත ආහාර අනුභවය අවම මට්ටමක පවතී. තේ පානය සඳහා ඵලකිරි ලබා ගැනීමට පහසුකම් ගම තුළ නොමැත. එමෙන්ම මත්ස්‍ය වගාවක් ද මෙහි නොමැත. ආහාර සඳහා මත්ස්‍යයන් වෙළඳපොළෙන් මිලට ගැනීමට සිදුවී ඇත.

වී නිෂ්පාදනයේ යෙදී සිටින්නේ ගම්වැසියන් සුව පිරිසක් වීම හේතුවෙන් බහුතරයක් තමනට අවශ්‍ය සතල් වෙළඳපොළෙන් මිලට ගනී. මහ කන්නයේ නිෂ්පාදනය කරන හෝඟ වලින් කොටසක් තම නිවෙස්වල පරිභෝජනය සඳහා තබා ගැනීමට පුරුදු වී සිටී. ගමේ පරිභෝජන අවශ්‍යතාවයන්ගෙන් වැඩි කොටසක් වෙළඳපොළෙන් මිලට ගැනීමට මෙම ගම්මුන්ට සිදුවී ඇත.

රූප සටහන් අංක 1 - ඉහළ ගුරුවල ගමේ ස්වේච්ඡා සංවිධාන ව්‍යුහය

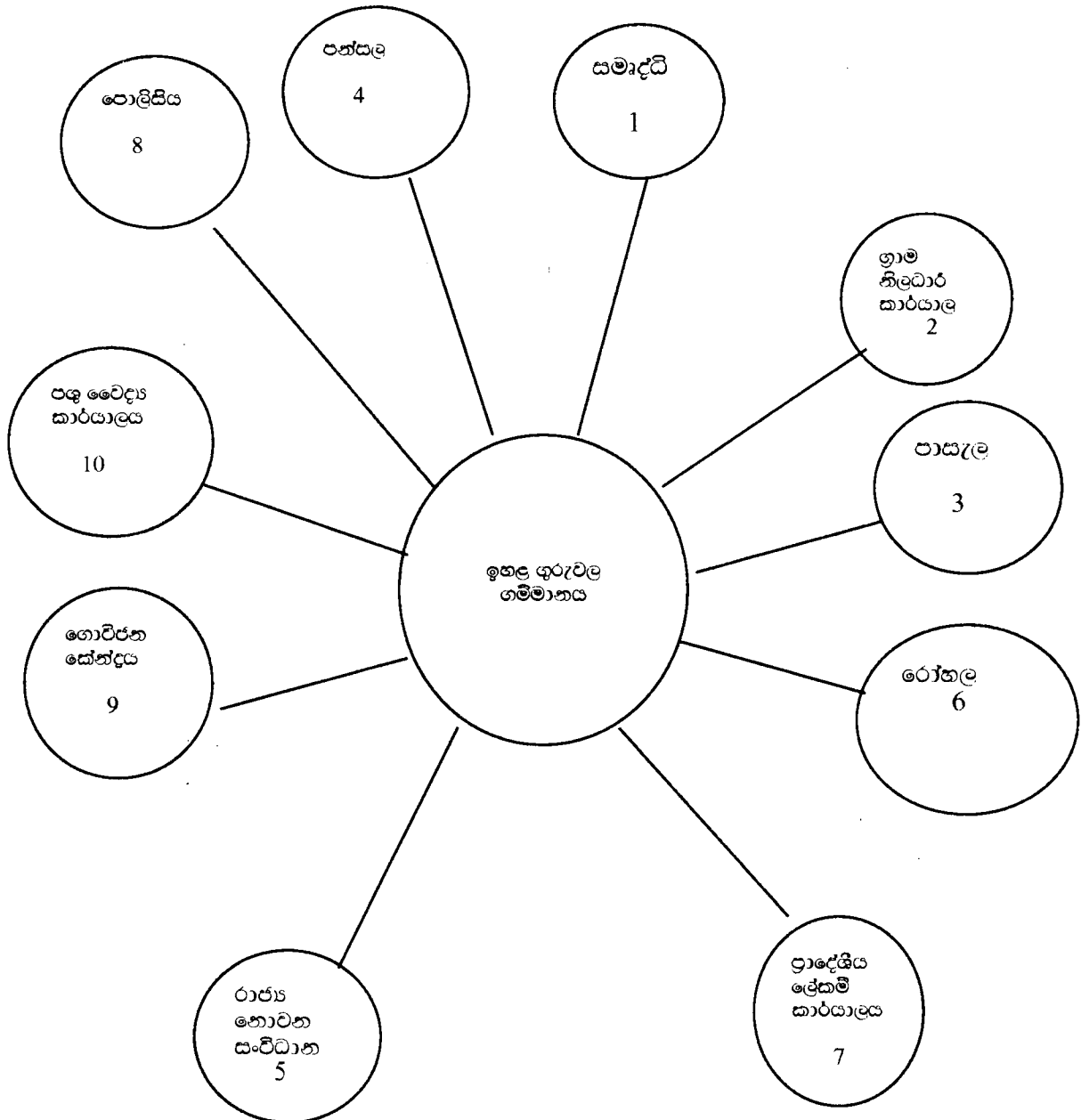


සටහන

- ◆ ඊ ඊ සංවිධාන පිළිබිඹු කරන වෘත්තයන්හි විශාලත්වය මගින් ඊ ඊ සංවිධානවල සාමාජිකත්වයේ ප්‍රමාණය පිළිබිඹු කෙරේ.
- ◆ වෘත්තයන් එකිනෙක වැටීම මගින් සමිති කිහිපයක් නියෝජනය කරන සාමාජිකත්වයේ ප්‍රමාණය පිළිබිඹු කෙරේ.

මූලාශ්‍රය : ක්ෂේත්‍ර සම්කෂණය - 2006 ටෙබරවාරි HARTI

රූප සටහන් අංක 2 ඉහළ භූමිමය ගමට සේවා සපයන රාජ්‍ය/රාජ්‍ය නොවන ආයතන



සටහන

ආයතනවලින් ගමට සැපයෙන සේවාවන්ගේ වැදගත්කම අනුව ආයතන අංකනය කර ඇත.

මූලාශ්‍රය : ක්ෂේත්‍ර සමීක්ෂණය - 2006 පෙබරවාරි HARTI

2.13 ගමේ සමිපත් හා සංවර්ධන ප්‍රවනතා

ගමේ සමිපත් හා සංවර්ධන ප්‍රවනතා පිළිබඳව ඇදහස් විමසීමේ දී ප්‍රවනතා විශ්ලේෂණය, හරස්කඩ වාර්තා සිතියම උපයෝගී කරගන්නා ලදී.

රූප සටහන් අංක 3 . ඉහළ ශරීරවල - ප්‍රවනතා විශ්ලේෂණය - 1960 - 2000

	1960	1970	1980	1990	2000
ජනගහණය	XXX	XXXX	XXXXXX	XXXXXXXX	XXXXXXXX XX
කැලෑව	XXXXXXXX X	XXXXXXXX	XXXXXX	XXXXX	XXXX
වනයතුන් (අම්) ජනගහණය	XXXXX	XXXX	XXX	XX	X
වනයතුන් (මොනරු)	-	X	X	XX	XXX
වර්ෂාපතනය	XXXX	XXXX	XXX	XXX	XX
නිවෙස්වල තත්ත්වය	XXX	XXX	XXXX	XXXX	XXXXX

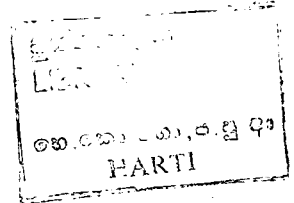
මූලාශ්‍රය : ක්ෂේත්‍ර සමීක්ෂණය - 2006 පෙබරවාරි HARTI

මෙම ප්‍රවනතා විශ්ලේෂණය මගින් ගමේ ජනගහණය, කැලෑව, වනයතුන්, වර්ෂාපතනය, නිවෙස්වල තත්ත්වය වැනි තොරතුරු කාලයත් සමග වෙනස් වී ඇති අන්දම පැහැදිලි කෙරේ.

2.14 ඉහළ ශරීරවල ගම්මානයේ ගම්වාසීන් විසින් හඳුනාගත් ප්‍රධාන ගැටළු

සහභාගිත්ව ගැමි පිවිසුමේදී ගමේ ජනතාව මුහුණ දෙන ගැටළු රාශියක් හෙළිදරව් කර ගැනීමට හැකි විය. සමස්තයක් වශයෙන් ගත් කල මේ හැම ගැටළුවක්ම ඔවුන්ගේ අඩු සමාජ ආර්ථික තත්ත්වය කෙරෙහි සෘජුව බලපාන ගැටළු බව පෙන්වා දිය හැක. එම ගැටළු ප්‍රමුඛතා අනුව පෙළ ගැස්වීමේදී පහත සඳහන් ලෙස පෙන්වා දිය හැක.

1. ඉඩම්වලට නිත්‍යානුකූල ඔප්පු නොමැති වීම
2. වගාවන් සඳහා පල පහසුකම් නොමැති වීම
3. කෘෂි ව්‍යාප්ත සේවාවන් නොලැබීම
4. ගොඩ බෝග වගාවන්ගේ අඩු වලදායීතාවය
5. තැපැල් සේවාවන් නොමැතිකම
6. සතුන්ගෙන් වන වගා හානි (හරකුන් හා මොනරුන්)
7. ගොවීන් අතර කිසියම්ම හෝ සංවිධානාත්මක ව්‍යුහයක් නොමැතිකම



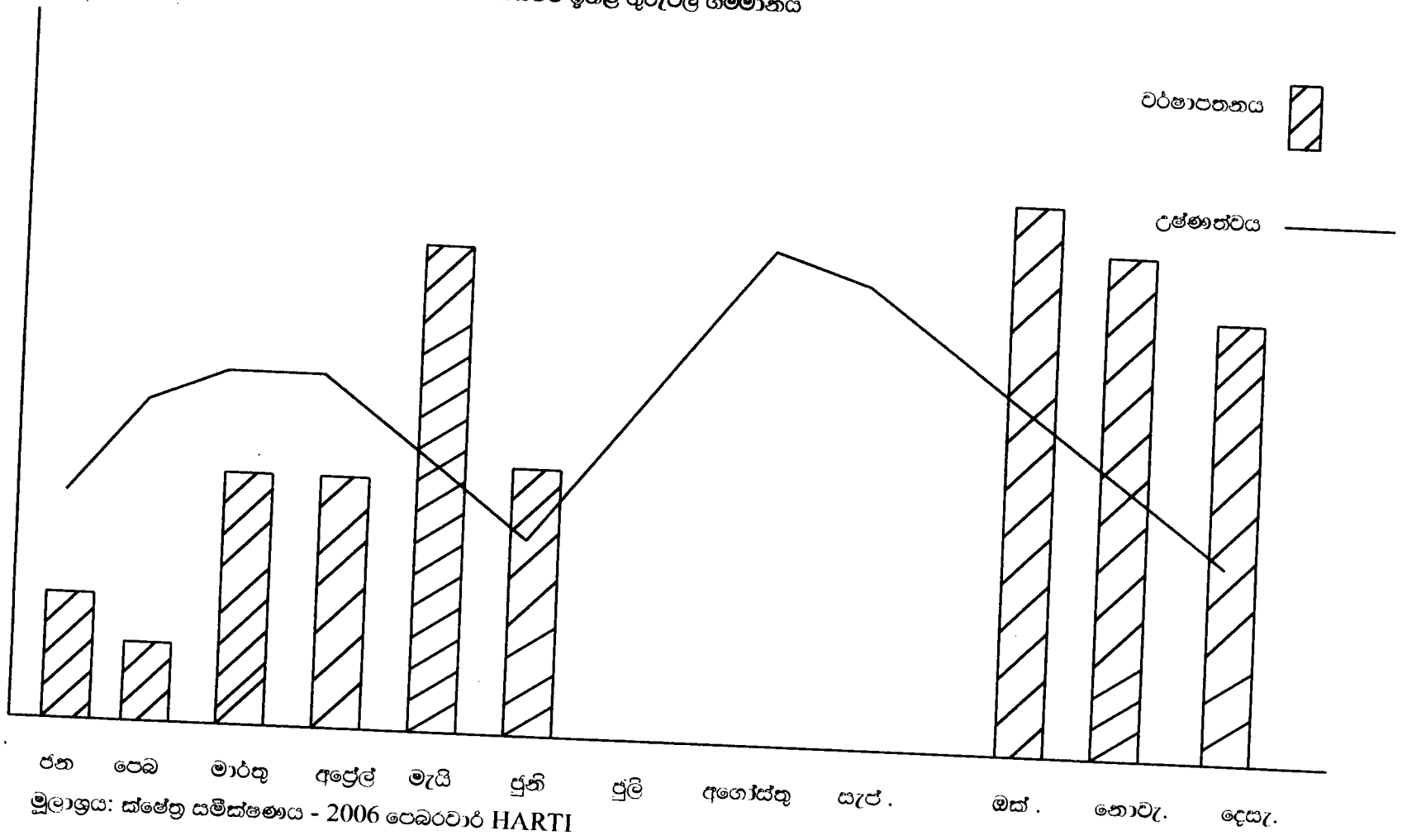
රූප සටහන් අංක 4 : හඳුනාගත් හැට්ට - ද්විත්ව/සුභල සැසඳීම (ඉරටල ගම්මානය)

හැට්ට	රල හුල ශූ	ඉරල ශූ	ඉරල ශූ	ඉරල ශූ	ඉරල ශූ	ඉරල ශූ	ඉරල ශූ	ඉරල ශූ	ඉරල ශූ	ඉරල ශූ	ඉරල ශූ	ඉරල ශූ
1. ඉඩම් අයිතිය නොමැති බව	1	1	1	1	1	1	1	1	1	1	1	1
2. කාමි ව්‍යාප්ති සේවාවන් නොමැති බව	3	3	3	3	3	3	3	3	3	3	3	3
3. ජල හිඟය												
4. හැට්ට සේවාවන් නොමැති බව												
5. අඩු ඵලදායීතාවය												
6. ගොවීන් අතර සම්බන්ධයක් නොමැති බව												
7. වන සතුන්ගෙන් වන හානි												

මූලාශ්‍රය: ක්ෂේත්‍ර සමීක්ෂණය - 2006 ටෙම්පරාරි HARTI

රූප සටහන් අංක 05 - වර්ෂාපතනය/උෂ්ණත්වය වෙනස්වීම් ඉහළ ගුරුවල ගම්මානය

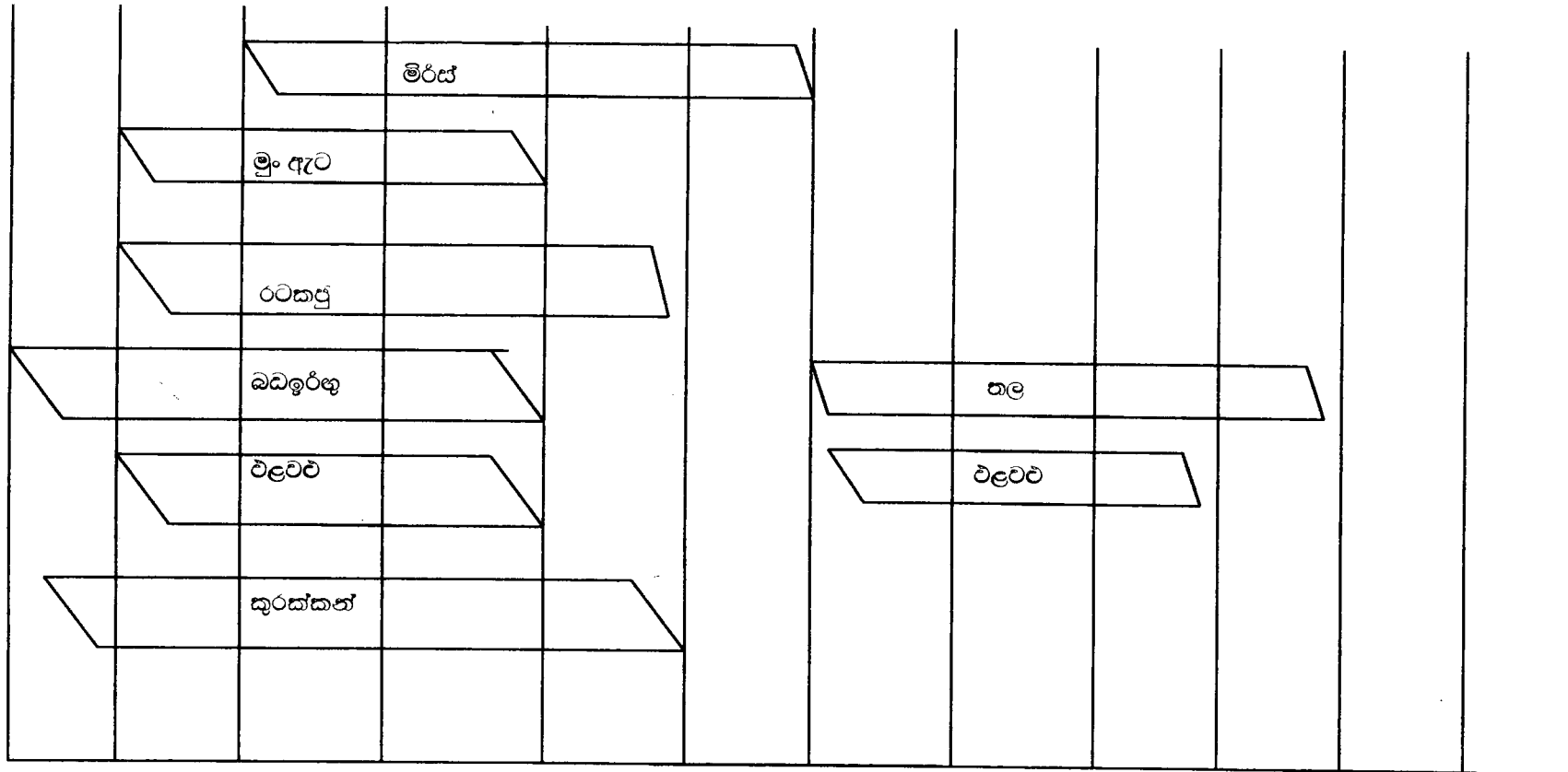
15



මූලාශ්‍රය: ක්ෂේත්‍ර සමීක්ෂණය - 2006 පෙබරවාරි HARTI

රූප සටහන් අංක 06 බෝග වගා කාලසටහන - ඉහළ ගුරුවල

තෝතය

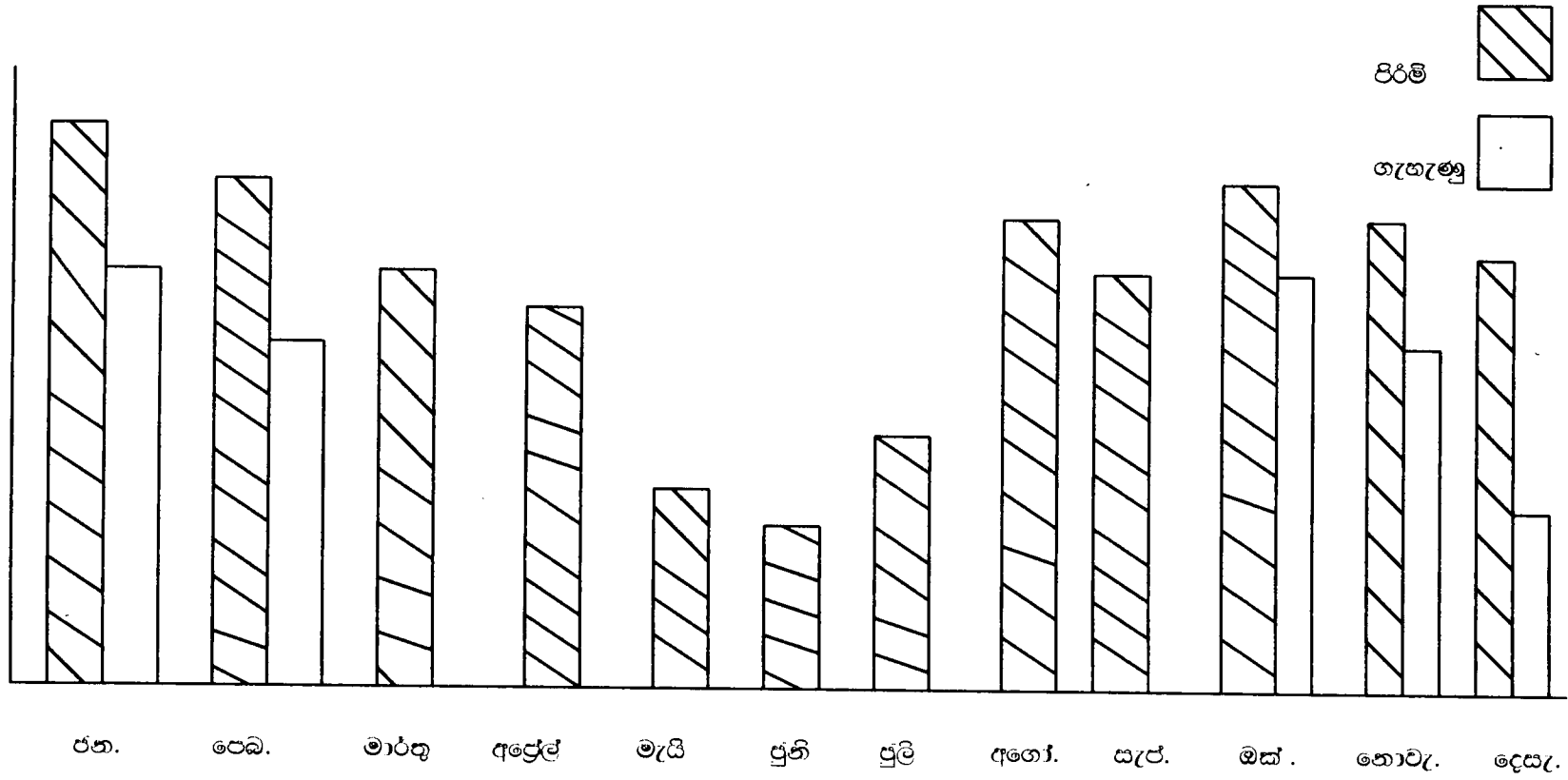


16

සැප්. ඔක්. නොවැ. දෙසැ. ජන. පෙබ. මාර්තු අප්‍රේල් මැයි ජූනි ජූලි අගෝ.

මූලාශ්‍රය: ක්ෂේත්‍ර සම්ප්‍රදානය - 2006 පෙබරවාරි HARTI

රූප සටහන් අංක 07 - කෘෂිකාර්මික කටයුතුවල ශ්‍රම විභවය

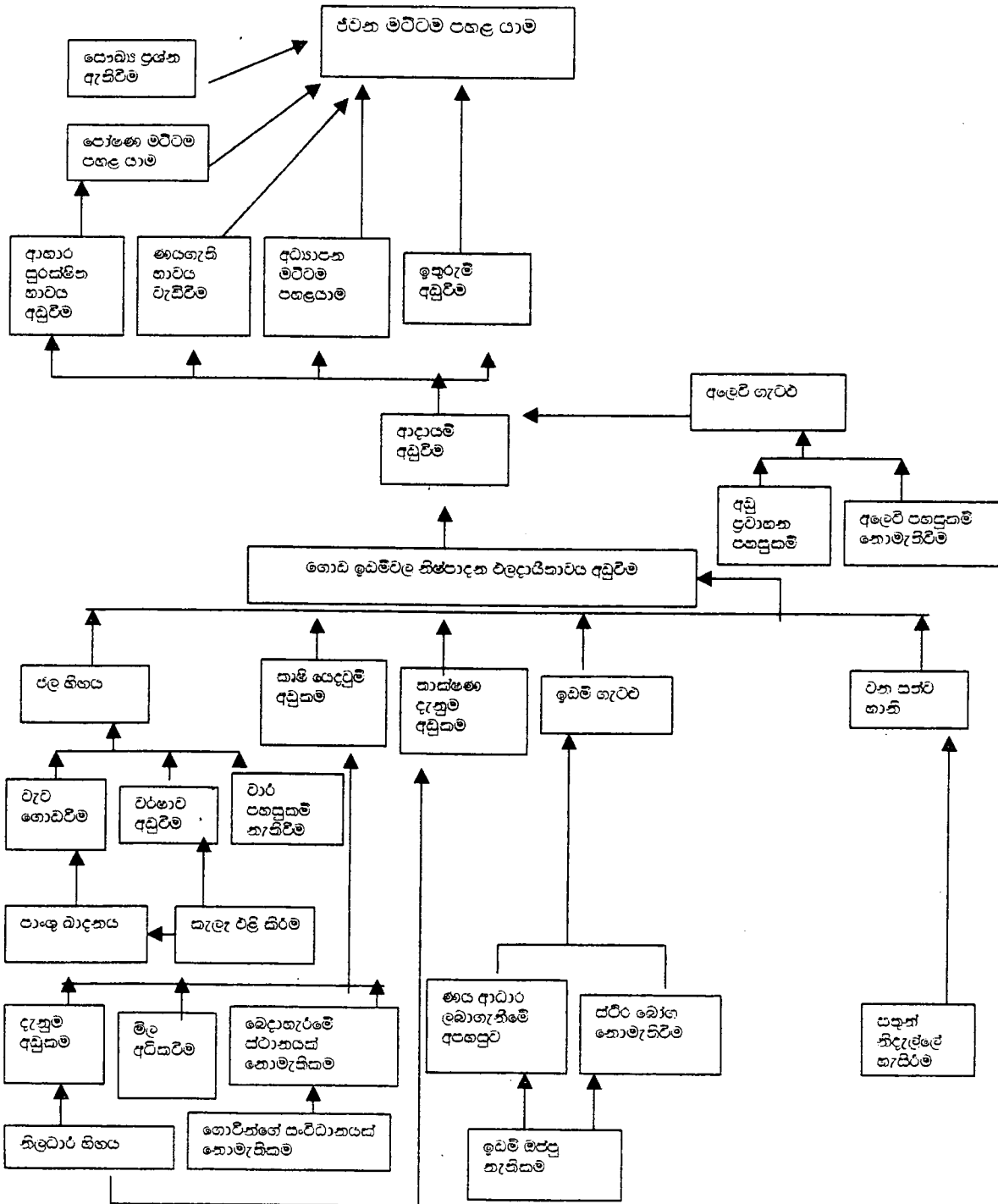


17

මූලාශ්‍රය: ක්ෂේත්‍ර සමීක්ෂණය - 2006 පෙබරවාරි HARTI

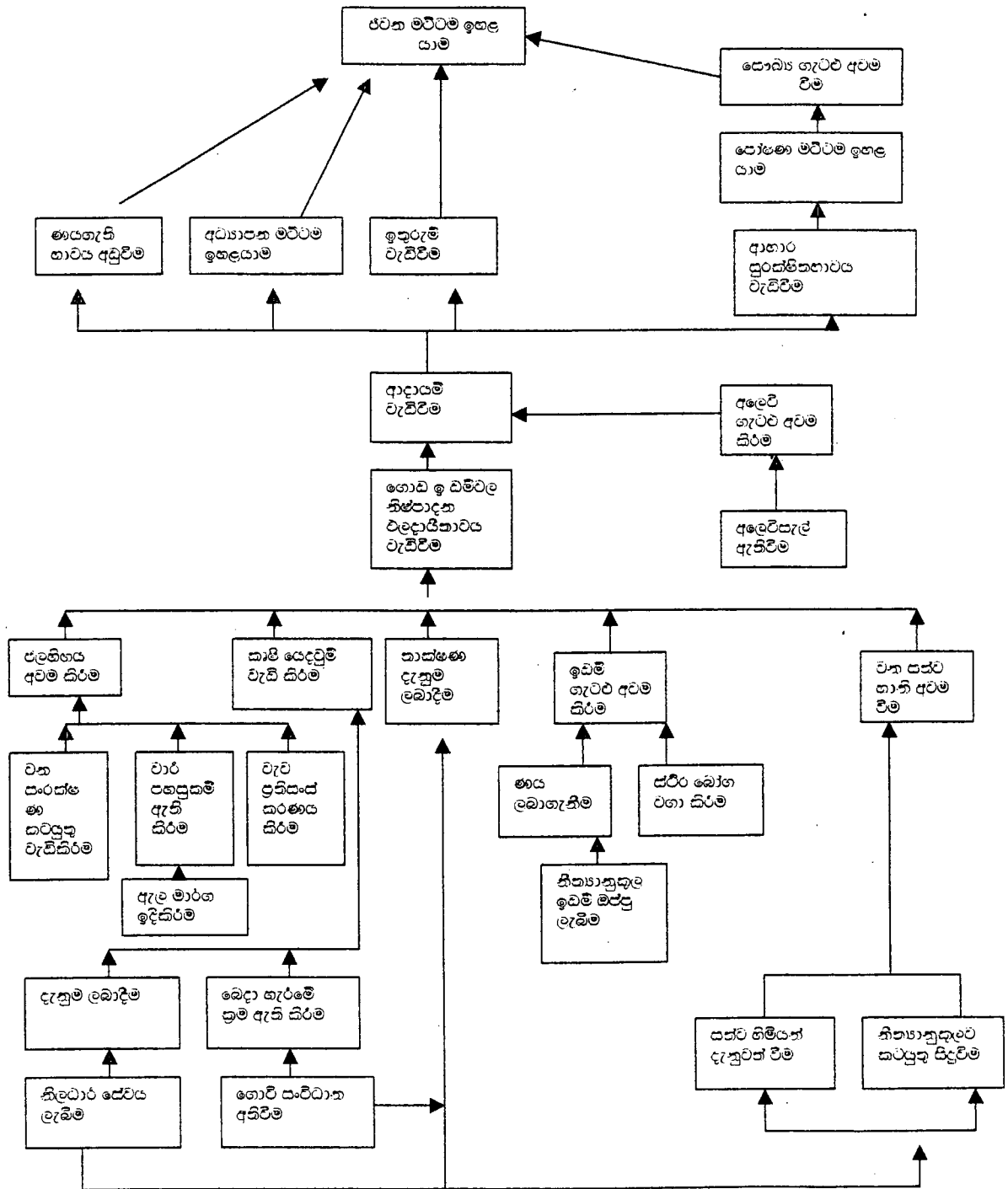


රූප සටහන් අංක 08 ඉහළ ගුරුවල - ගැටළු හඟ



මූලාශ්‍රය : ක්ෂේත්‍ර සමීක්ෂණය - 2006 පෙබරවාරි HARTI

රුප සටහන් අංක 09 ඉහළ අරුවල - ඉලක්ක ගස



මූලාශ්‍රය: ක්ෂේත්‍ර සමීක්ෂණය - 2006 පෙබරවාරි HARTI

2.16.සංවර්ධන සැලසුම - ඉහළ ගුරුවල ගම්මානය

අරමුණ 1 - වලව්ව ඇතුළු ගොඩ හෝග වගාවෙන් කුටුම්භයක මාසික ආදායම

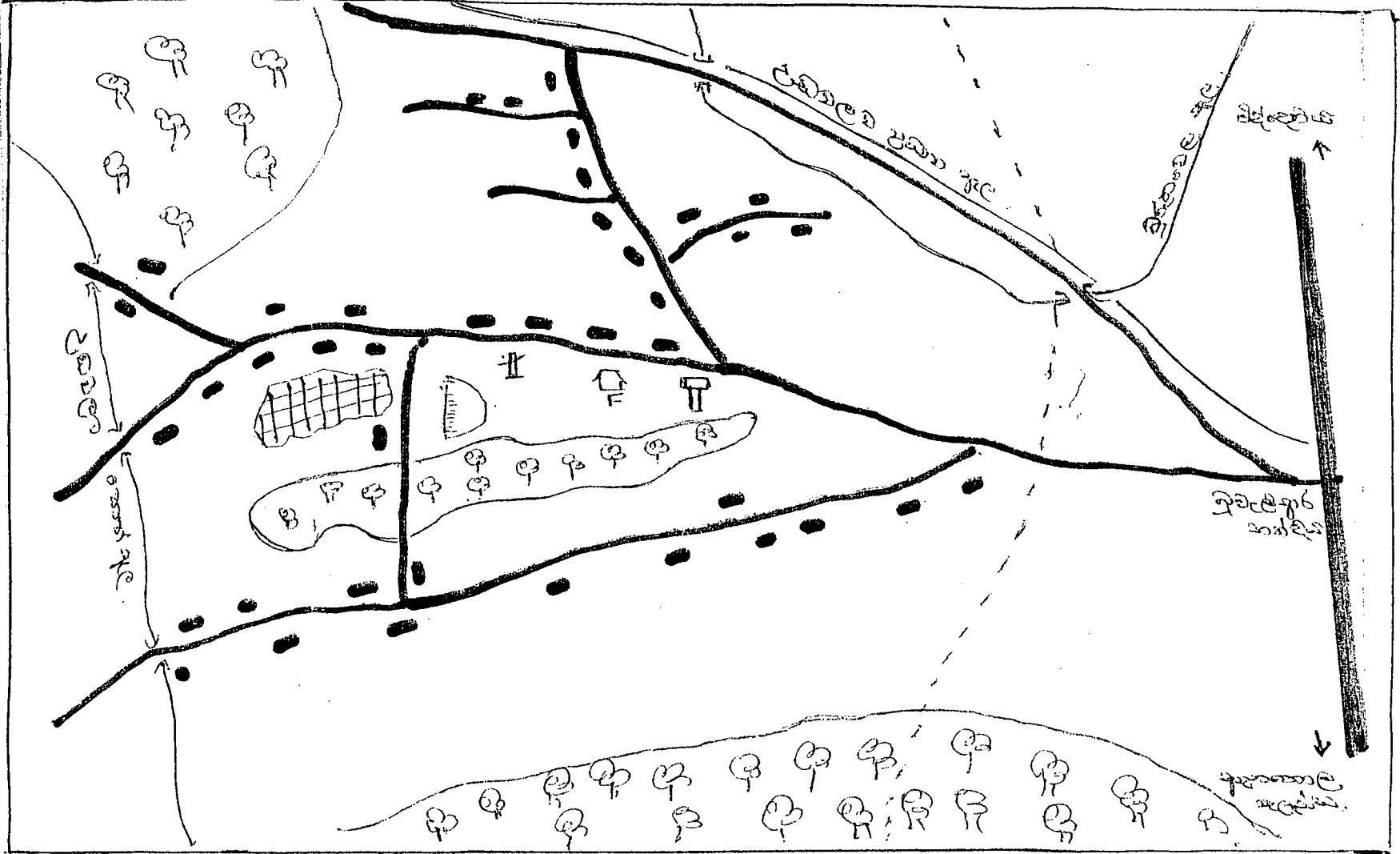
රු. 4000/- සිට රු. 6000/- දක්වා වැඩි කිරීම

ගැටලුව	විසඳීම සඳහා ක්‍රියාකාරකම්	කාල රාමුව	වගකීම	පිරිවැය
ජලය නොමැතිවීම	වැවේ ජල ධාරිතාවය වැඩිකිරීම වැසි දිය පොකුණු ඇතිකිරීම කෘෂි ලීං ඇති කිරීම වන වගා සංරක්ෂණ ක්‍රම ඇතිකිරීම	2006/2007 මහ කන්නයට පෙර	ගොවිජන සංවර්ධන නිලධාරී කාර්මික නිලධාරී කෘ.ප. නි. ස.	
නිත්‍යානුකූල ඉඩම් අයිතිය නොමැතිවීම	ගොඩ ඉඩම් සඳහා නිත්‍යානුකූල ඔප්පු ලබා දීමට කටයුතු කිරීම	2006 දෙසැම්බර්	දිස්ත්‍රික් ලේකම් ප්‍රාදේශීය ලේකම් ග්‍රාම නිලධාරී	
කෘෂි යෙදවුම් ලබා ගැනීමේ අපහසුව	ගොවි සංවිධානයක් පිහිටුවීම අලෙවිසැලක් ඇති කිරීම කාබනික පොහොර නිපදවීම	2006/2007 මහ කන්නයට පෙර	ගොවිජන සංවර්ධන නිලධාරී කෘ.ප.නි.ස. කෘෂිකර්ම උපදේශක	
කෘෂි තාක්ෂණ දැනුම නොමැතිවීම	පුහුණු පන්ති පැවැත්වීම ආදර්ශන පැවැත්වීම ක්ෂේත්‍ර දින/ක්ෂේත්‍ර වාර්තා පැවැත්වීම	2006/2007 මහ කන්නයට පෙර	කෘෂිකර්ම උපදේශක	
කෘෂි අලෙවි පහසුකම් වැඩිදියුණු කිරීම	ඉදිරි වෙළඳ ගිවිසුම් ක්‍රම ඇතිකිරීම සමූහ අලෙවි ක්‍රම ඇති කිරීම අගය එකතු කල නිෂ්පාදන පිළිබඳව දැනුම ලබාදීම	2006/2007 මහ කන්නයට පෙර	කෘෂිකර්ම උපදේශක කෘ.ප.නි.ස.	

**අරමුණ 2 - මිරිදිය මත්ස්‍ය වගාව හඳුන්වා දීම තුළින් ගොවීන් 10 දෙනෙකුට  
රු. 10000/- ක අතිරේක වාර්ෂික ආදායම් මාර්ගයක් ඇති කිරීම**

ගැටලුව	විසඳීම සඳහා ක්‍රියාකාරකම්	කාල රාමුව	වගකීම්	පිරිවැය
ආයතන සහාය නොලැබීම ප්‍රමාණවත් ජල ධාරිතාවක් වැටේ නොතිබීම	ජල ධාරිතාව වැඩි කිරීමට පියවර ගැනීම ධීවර සමිතියකින් ඇතිකිරීම දැනුම ලබාදීම	2006/2007	ජලජ සම්පත් සංවර්ධන නිලධාරී ගොවිජන සංවර්ධන නිලධාරී කෘ.ප.නි. ස.	

2.17. തിരുവനന്തപുരം - തൃശ്ശൂർ ഹൃദയം.



23

- |     |     |   |     |    |     |
|-----|-----|---|-----|----|-----|
| --- | പുഴ | ■ | പുഴ | II | പുഴ |
| --- | പുഴ | ■ | പുഴ | D  | പുഴ |
| --- | പുഴ | ■ | പുഴ | ■  | പുഴ |
| --- | പുഴ | ■ | പുഴ | ■  | പുഴ |

പുറം: തൃശ്ശൂർ ജില്ലാ പഞ്ചായത്ത് 2006 ഓഗസ്റ്റ് HARTI

## තුන්වන පරිච්ඡේදය ඒරගස්වැව ගම්මානය

### 3.1 ගමේ පිහිටීම

ගම්බන්තොට දිස්ත්‍රික්කයේ අගුණකොළපැලැස්ස ප්‍රාදේශීය ලේකම් කොට්ඨාසයේ අංක 210 ඒරගස්වැව ග්‍රාමනිලධාරී වසම තුළ ඒරගස්වැව ග්‍රාමය පිහිටා ඇත. අගුණකොළපැලැස්ස මිදුදෙනිය ප්‍රධාන මාර්ගයේ අගුණකොළපැලැස්ස සිට කි.මී. 10 ක් පමණ ගිය විට හමුවන ධුවැලිආර ඇළ අසලින් වමට හැරී කි.මී. 1.5 ක් පමණ ගොස් නැවත වමට හැරී කි.මී. 4 ක් පමණ ගිය තැන ඒරගස්වැව ගම්මානය හමුවේ.

### 3.2. ඉතිහාසය හා කාල රේඛාව

ගැමියන් සමග කරන ලද සාකච්ඡාවලින් හෙළිවූ පරිදි මෙම ගම්මානය 1969 වසරේ සිට ගොවිජනපදයක් බවට පත්වී ඇත. එම කාල වකවානුවට පෙර පිටස්තර ගම්මානවලින් පැමිණි අය හේන් ගොවිතැන සඳහා මෙම භූමි ප්‍රදේශය භාවිතාකොට ඇත. 1969 වසරේදී මුරුතවෙළ සංවර්ධන ව්‍යාපාරය යටතේ ගොඩ ඉඩම් අක්කර 1/2 ක් හා මඩ ඉඩම් (කුඹුරු ඉඩම්) අක්කර 2 බැගින් බෙදා දෙමින් මෙහි ගොවි පවුල් පදිංචි කරවීමත් සමග මෙය ගොවි ජනපදයක් බවට පත්වී ඇත. (මෙසේ ඉඩම් බෙදා දීමේදී කලින් සිට මෙම ප්‍රදේශය තුළ හේන් ගොවිතැන් කරමින් පදිංචිව සිටි පවුල්වලට ද ඉඩම් ලැබී ඇත.)

#### කාල රේඛාව

- 1969 - හේන් ගොවිතැන සඳහා ගොවීන් මෙම ප්‍රදේශයට පැමිණීම
  - මුරුතවෙළ ව්‍යාපාරය ආරම්භ කර යාය 1 හා යාය 2 ලෙස බෙදීම
  - ගොඩ ඉඩම් අක්කර 1/2 හා මඩ ඉඩම් අක්කර 2 බැගින් පවුල් 50 කට ඉඩම් ලබාදීම
  - වල් අලි උවදුර පැවතීම
  - සියලුම වැව් ගංවතුරෙන් විනාශවීම
- 1975 - කුඹුරු ඉඩම් සඳහා ජලය ලබාදීම
- 1978 - තෝරාගත් අධාරමත වැසිකිළි ලබාදීම
- 1986 - සීඩා කුඩා කණ්ඩායම් ඇති කිරීම
  - වටීරසාර දහම්පාසල ඇති වීම
  - දිලනතරු පෙර පාසල ඇතිවීම
- 1987 - ගොවි සංවිධානය ආරම්භ වීම
- 1989 - පාසල විවෘත වීම
- 1993 - පෝරාඩි ආධාර මත ඒරගස්වැව ප්‍රතිසංස්කරණය කිරීම
- 1995 - සමෘද්ධි වැඩසටහන යටතේ කුඩා කණ්ඩායම් ආරම්භවීම
- 1998 - ගමේ කොටසකට විදුලිබලය ලබාදීම
- 2002 - මරණාධාර සමිතිය ආරම්භ වීම

2004 - පිරිසිදු ප්‍රජාමුල සංවිධානය බිහිවීම

2005 - දිනකර යොවන සමාජය හා දිනකරු, ළමා සමාජය ආරම්භය

**3.3. ජනගහනය හා අධ්‍යාපනය**

පිරිසිදුව ගම්මානයේ මුළු පවුල් සංඛ්‍යාව 135 වන අතර මුළු ජනගහනය පුද්ගලයින් 512 කි. සියල්ලෝම සිංහල බෞද්ධයෝ වෙති.

අධ්‍යාපන තත්ත්වය පිළිබඳව විමසා බැලීමේදී එය ඉතා හොඳ මට්ටමක තිබෙන බව කිව හැක. සියළු දෙනාටම පාසේ කියවීමේ හා ලිවීමේ හැකියාව ඇත. අධ්‍යාපන මට්ටම දැක්වෙන 3.1 වගු සටහනට අනුව 8 ශ්‍රේණිය හා ඊට ඉහළ අධ්‍යාපනයක් ලත් බහුතර පිරිසක් සිටින බව පෙනේ. ගමෙහි මේ වන විට පාසල් සිසුන් 234 පමණ සිටින අතර පාසල් යායුතු වයසේ පසුවන නමුත් පාසල් නොයන ළමයින් 05 දෙනෙකු ද හඳුනාගත හැක.

3.1 වගුව - අධ්‍යාපන මට්ටම : පිරිසිදුව ගම්මානය

අධ්‍යාපන මට්ටම	ස්ත්‍රී සංඛ්‍යාව	පුරුෂ සංඛ්‍යාව	එකතුව
8 වන ශ්‍රේණියට අඩු අධ්‍යාපනයක් ලැබූ	58	49	107
8 ශ්‍රේණිය සමත්	32	26	58
සාමාන්‍ය පෙළ සමත්	10	08	18
උසස් පෙළ සමත්	02	02	04
උපාධිධාරී	-	01	1
එකතුව	102	86	188

මූලාශ්‍රය : මාම නිලධාරී වාර්තා - පිරිසිදුව

මීට අමතරව වෘත්තීය අධ්‍යාපනය ලැබූ පුද්ගලයින් 05 දෙනෙකු හඳුනාගත හැකිය.

**3.4. රැකියා සහ ආදායම් තත්ත්වය**

පිරිසිදුව ගම්මානයේ ප්‍රධාන ජීවනෝපාය මාර්ගය කෘෂිකර්මාන්තයයි. ඊට අමතරව කෘෂි හා කෘෂි නොවන අංශයන්හි ශ්‍රමිකයින් ලෙස කටයුතු කරන සැලකිය යුතු පිරිසක් සිටී. 3.2 වගු සටහන ගම්මානයේ රැකියා හිඳුක්වීමේ ස්වරූපය පිළිබඳව පැහැදිලි විස්තරයක් සපයයි.

3.2 වගුව - රැකියා නියුක්තිය : විරහස්වැව ගම්මානය

රැකියාවේ ස්වභාවය	ස්ත්‍රී	පුරුෂ	එකතුව	මුළු සංඛ්‍යාවෙහි ප්‍රතිශතය
ගොවිතැන	36	90	126	62
ශ්‍රමිකයින්	10	30	40	20
පෞද්ගලික අංශයේ රැකියා	04	08	12	6
රජයේ රැකියා	03	04	07	3.5
ස්වයං රැකියා	02	05	07	3.5
විදේශ රැකියා	07	-	07	3.5
ව්‍යාපාර කටයුතු	-	03	03	1.5
<b>එකතුව</b>	<b>62</b>	<b>140</b>	<b>202</b>	<b>100</b>

මූලාශ්‍රය : මාම නිලධාරී වාර්තා - විරහස්වැව

මීට අමතරව රැකියා බලාපොරොත්තුවෙන් සිටින තරුණයින් 25 දෙනෙකු පමණ ගම තුළ සිටී.

ගම් වැසියන්ගේ ආදායම් මට්ටම් පිළිබඳව විමසා බැලීමේදී ඉහළම ආදායම් කණ්ඩායමට අයත් පවුල් 01ක් ද මධ්‍යම ආදායම් ලබන පවුල් 08 ක් හා පහළ ආදායම් ලබන පවුල් 126 ක් හඳුනාගත හැකිවිය. ගමෙහි සමෘද්ධි සහනාධාර ලබන පවුල් සංඛ්‍යාව 101 කි. එය මුළු පවුල් සංඛ්‍යාවෙන් 75% කි.

3.5. කෘෂිකාර්මික කටයුතු

විරහස්වැව ගම්මානය විශේෂ කලාපයට අයත් ගොවි ගම්මානයක් බැවින් එහි ශ්‍රී ලංකාවේ විශේෂ කලාපයට ආවේණික වගා රටාවක් දක්නට ලැබේ. එනම්,

1. පහත් බිම්වල වී වගාව
2. හේන් වගාව
3. ස්ථාපිත ගෙවතු වගාව වශයෙනි

පහත් බිම්වල වී වගාව මූලික ලෙසම වාර්ෂික සම්පාදන ක්‍රම යටතේ සිදු වේ. මේ යටතේ අක්කර 385 ක් පමණ යල මහ දෙකන්නයේ වගා කෙරේ. මෙහිදී මහ කන්නයේදී වී වගාවත් යල කන්නයේදී අතිරේක හෝඟ වගාවත් සඳහා ජලය යැපේ. මුරුතවෙල ව්‍යාපාරයේ D<sub>2</sub>, D<sub>3</sub>, D<sub>4</sub> හා D<sub>5</sub> යන ඇල මාර්ග ඔස්සේ ගම්මානයේ කුඹුරු සඳහා ජල සම්පාදනය සිදුවේ.

සැපතැම්බර් - ඔක්තෝම්බර් කාල වකවානුවල ඇද හැලෙන වර්ෂාවත් සමඟ මහ කන්නය සඳහා හේන් වගාව ආරම්භවන අතර ඒ තුළ මිශ්‍ර හෝඟ වගා රටාවක් දක්නට ලැබේ. කුරක්කන්, රටකපු, තල, බඩ ඉරිතු, කවිපි, මුං ඇට යනාදිය ප්‍රධාන හෝඟ වශයෙන් පවතී.

ස්ථාපිත ගෙවතු වගාවත් යටතේ බහු වාර්ෂික හෝඟ වගාවත් සුළු වශයෙන් දක්නට ලැබේ. ඒ යටතේ අඹ, ගස්ලබු, කෙසෙල්, දෙහි, දොඩම් හා පොල් යන වගාවන් පවතී.

**3.6. මාර්ග පද්ධතිය හා භෞතික යටිතල පහසුකම්**

**3.6.1 මාර්ග පද්ධතිය :**

ගම මැදින් දිවෙන ප්‍රධාන හා අප්‍රධාන ඇල මාර්ගවලට සමගාමීව මාර්ග පද්ධතිය ද සකස් වී ඇත. ගම තුළ පිහිටි කිසිදු මාර්ගයක් ගල් අතුරා තාර දමා සකස් කර නොමැති අතර ඒ හේතුවෙන් මාර්ග පද්ධතිය දුරවල මට්ටමක පවතී. විශේෂයෙන්ම වැසි කාල වකවානුවලදී ගමනාගමන කටයුතු ඉතා දුෂ්කර මට්ටමක පවතින බව ගම්වාසීන් විසින් දැඩිව අවධාරණය කරන ලදී.

**3.6.2. භෞතික යටිතල පහසුකම්**

**3.6.2.1 ජල සම්පාදන ක්‍රම (කෘෂිකාර්මික කටයුතු සඳහා)**

වගා කටයුතු සඳහා ප්‍රධාන ලෙසම ජලය සැපයෙන්නේ මුරුතවෙල ව්‍යාපාරය යටතේය. මීට අමතරව වීරහස්වැව හා වැලිආර යන වැව් දෙක මගින් ද වගා කටයුතු සඳහා ජලය සපයාගනී. ස්ථිර ජල සැපයුම් මාර්ගයක් නොමැති එහෙත් වැස්සෙන් පෝෂණය වන මෙම වැව්වල බොහෝ විට ජලය ප්‍රමාණවත් පරිදි රැස් නොවීම හේතුවෙන් යලි කන්නයේ වගාවන්වල සීමාවීමක් දක්නට ලැබේ.

**3.6.2.2. ජල සම්පාදන කටයුතු (සාමාන්‍ය භාවිතය)**

ගම හරහා වැටී ඇති ඇල මාර්ග තුළින් නැම සහ රෙදි සේදීම වැනි සාමාන්‍ය අවශ්‍යතා සඳහා ජලය සපයාගන්නා අතර රජය මගින් ඉදිකර ඇති පොදු ළිං මගින් පානීය ජල අවශ්‍යතාවය සපුරාගනී. ඊට අමතරව පොදුගලික මට්ටමෙන් ගෙවතු තුළ සකසාගත් ළිංවලින් ද පානීය ජල අවශ්‍යතාවය සපුරාගනී.

**3.6.2.3 නිවාස හා වැසිකිළි පහසුකම්**

ගමෙහි සමස්ත නිවාස සංඛ්‍යාව වන නිවාස 135 න් නිවාස 115 ක් උළු සෙවිලිකළ නිවාස වේ. ඉතිරි 20 පොල් අතු සෙවිලිකර ඇති ඒවා වන අතර කටුමැටි බිත්ති සහිත නිවාස සංඛ්‍යාව 02 කි.

භෞධ්‍ය හා සනීපාරක්ෂාව සම්බන්ධව ඉතා වැදගත් සාධකයක් වන වැසිකිළි භාවිතය පිළිබඳව සැලකීමේදී මුළු නිවාස සංඛ්‍යාවෙන් 120 ක් ජල මුද්‍රිත වැසිකිළි සකසාගෙන ඇති අතර ඉතිරි 15 භෞධ්‍ය අතින් අතාරක්ෂිත ආකාරයෙන් යුත් වැසිකිළි සකසාගෙන ඇත.

**3.6.2.4. කෘෂි උපකරණ, යන්ත්‍රසූත්‍ර හා වාහන**

ගම්වාසීන් සතුව පවත්නා කෘෂිකාර්මික උපකරණ, යන්ත්‍ර සූත්‍ර හා වාහන පහත සඳහන් ලෙස සංවිනාත්මකව දැක්විය හැක.

- අත් වැකට්ට 10
- ගතුරු පැදි 20
- ලොරි 01
- ක්‍රී රෝද රථ 05
- තෙල් ඉසින යන්ත්‍ර 15
- කොළ මඬින යන්ත්‍ර 04

**3.7. ඉඩම් පරිහරණය හා භුක්තියේ ස්වරූපය**

ගමෙහි මුළු ඉඩම් ප්‍රමාණය අක්කර 575 ක් පමණ වේ. ඉන් අක්කර 190 ක් ගොඩ ඉඩම් වන අතර අක්කර 385 ක් මඩ ඉඩම් වේ.

ගම් වැසියන් සතු ඉඩම් අයිතිය අනුව වර්ග කිහිපයක් හඳුනාගත හැකිය.

1. ප්‍රවේණි ඉඩම් (සිත්තක්කර ඉඩම්)
2. රජයේ ඉඩම් (ජයභූමි හා ස්වර්ණභූමි ඔප්පු සහිත ඉඩම්)

ප්‍රවේණි ඉඩම් අතර අක්කර 60 ක පමණ භූමි ප්‍රමාණයක් එක් පුද්ගලයකු සතුව පවතින අතර එය කිසිදු වගාවකට නොයොදා ලද කැළැවක් බවට පත්වී තිබේ.

මුරුතුවෙල ව්‍යාපාරය යටතේ ඉඩම් ලබාගත් ගොවීන් වෙනුවෙන් ජය භූමි හා ස්වර්ණභූමි යන ක්‍රම යටතේ ඔප්පු ප්‍රදානය කර ඇත. එසේ නමුත් ගමේ ඉඩම් අයිතිය ලැබූ ගොවීන් ඒවා අතහැර මුල් ගම් වෙත යාම හේතුවෙන් සමහර ඉඩම් වලබිහිවී ඇති අතර එවැනි ගොඩ ඉඩම්වල ගොවීන්ගේ දෙවන පරම්පරාවේ අය අතවසරයෙන් පදිංචි වී ඇත. කෙසේ නමුත් කුඹුරු, ඉඩම්වල තත්ත්වය ඊට වඩා වෙනස්වේ. ප්‍රදේශය හැරගිය පුද්ගලයින් යටතේම ඒවායේ අයිතිය පවතින අතර ගමේ දැනට පදිංචිව සිටින්නෝ අද ක්‍රමය හා වෙනත් හුවමාරු ක්‍රම යටතේ ඒවායෙහි වගා කටයුතු සිදු කරති. මෙය ඇලවේලි නඩත්තුවේදී හා පිළිසකර කටයුතු සිදු කිරීමේදී ප්‍රධාන බාධකයක් බවට පත්ව ඇත.

### 3.8 ප්‍රජා සංවිධාන

ගම්වාසීන්ගේ විවිධ අවශ්‍යතාවයන් සඳහා ඔවුන් විසින්ම ගොඩනගා ගත් ප්‍රජා සංවිධාන කිහිපයක් ගම තුළ වෙති. ඔවුන්ගෙන් ලද තොරතුරුවලට අනුව එකී ප්‍රජා සංවිධාන ප්‍රමුඛතාගත කළ ආකාරය පහත දැක්වේ.

- |                                    |                                       |
|------------------------------------|---------------------------------------|
| 1. සමෘද්ධි සමිතිය                  | 7. දිනසුරු ළමා සමාජය                  |
| 2. ගොවි සංවිධාන - ඇල සංවිධාන 04 ක් | 8. විශාඛා කුලගත සමිතිය                |
| 3. මරණාධාර සමිතිය                  | 9. දායක සමිතිය                        |
| 4. ග්‍රාම සංවර්ධන සමිතිය           | 10. ධීවර සමිතිය                       |
| 5. ප්‍රජාමුල සංවිධානය              | 11. ප්‍රජා ග්‍රාමීය සංවිධානය (පෝරුකී) |
| 6. දිනකර ශෛවන සමාජය                | 12. පාසල සංවර්ධන සමිතිය               |
|                                    | 13. විරතරු වැඩිහිටි සමාජය             |

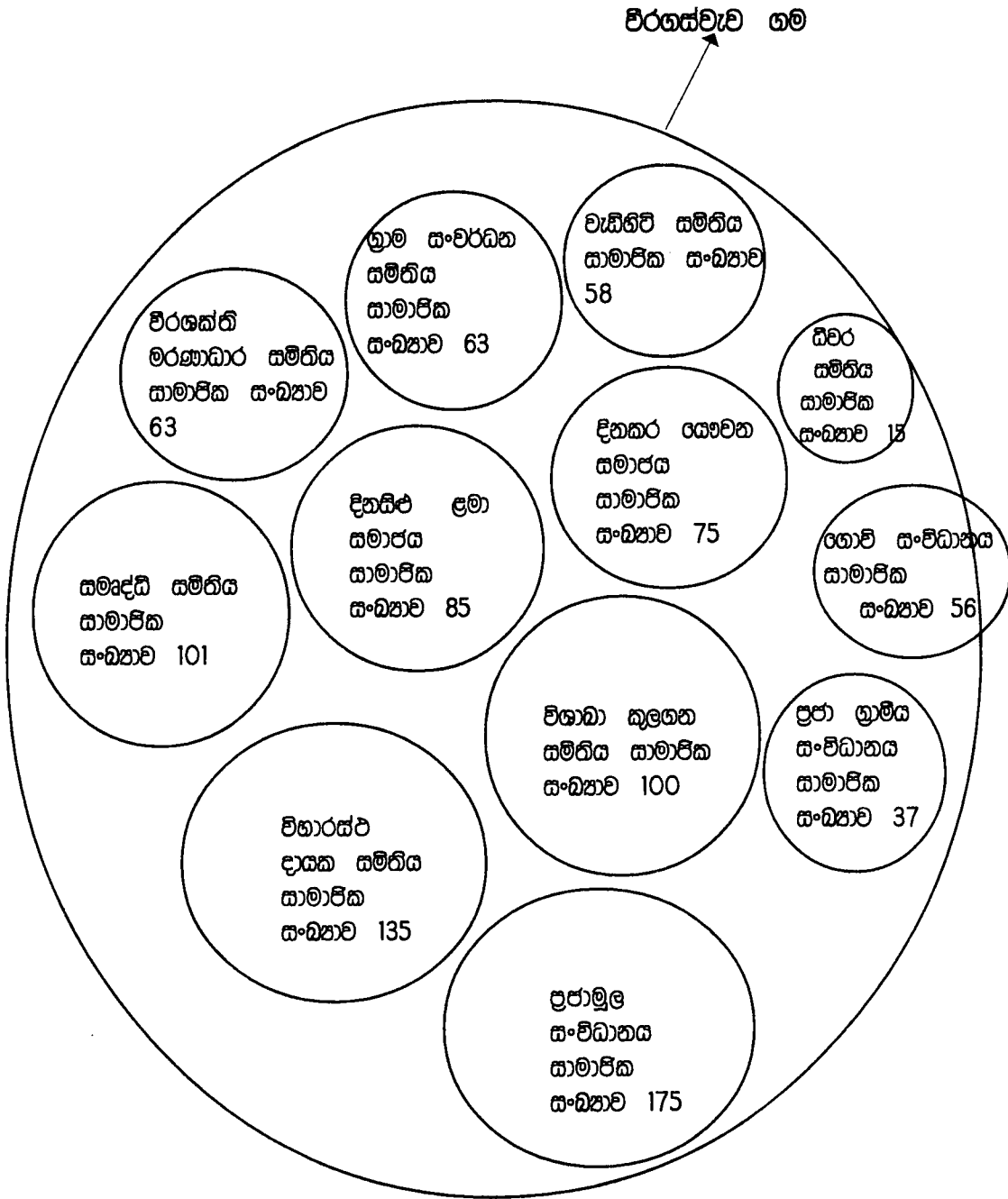
### 3.9 සේවා සපයන ආයතන මගින් ගමට ඇති බලපෑම

විරහස්වැව ගම්වාසීන්ට සේවා සපයන විවිධ රාජ්‍ය හා රාජ්‍ය නොවන සංවිධාන බොහොමයක් ගමෙන් පරිබාහිරව පිහිටා තිබේ. ගම්මුත් සමග කරන ලද සාකච්ඡාවේදී එකී විවිධ ආයතන ගම්වාසීන්ට සම්පූර්ණ ඇති ආකාරය අනුව ප්‍රමුඛතාගත කළ අයුරු පහත දැක්වේ.

- |                              |  |
|------------------------------|--|
| 1. ප්‍රාදේශීය ලේකම් කාර්යාලය | 6. බැංකු (රාජ්‍ය හා පෞද්ගලික)            |
| 2. පත්සල                     | 7. ප්‍රජා ජල සම්පාදන ව්‍යාපෘතිය          |
| 3. තැපැල් කාර්යාලය           | 8. පෝරුකී ආයතනය (රාජ්‍ය නොවන සංවිධානයකි) |
| 4. පොලීසිය                   | 9. ප්‍රාදේශීය සභාව                       |
| 5. ගොවිජන සේවා මධ්‍යස්ථානය   | 10. වෘත්තීය පුහුණු මධ්‍යස්ථානය           |
|                              | 11. ව්‍යාපාර අධිකාරී කාර්යාලය            |

රූප සටහන් අංක 10

ගම තුළ පිහිටි පුජා සංවිධාන ඒවායෙහි සාමාජික සංඛ්‍යාව අනුව හා ගමෙන් පිටස්තරව සාමාජිකත්වය ලබා දැති ආකාරය

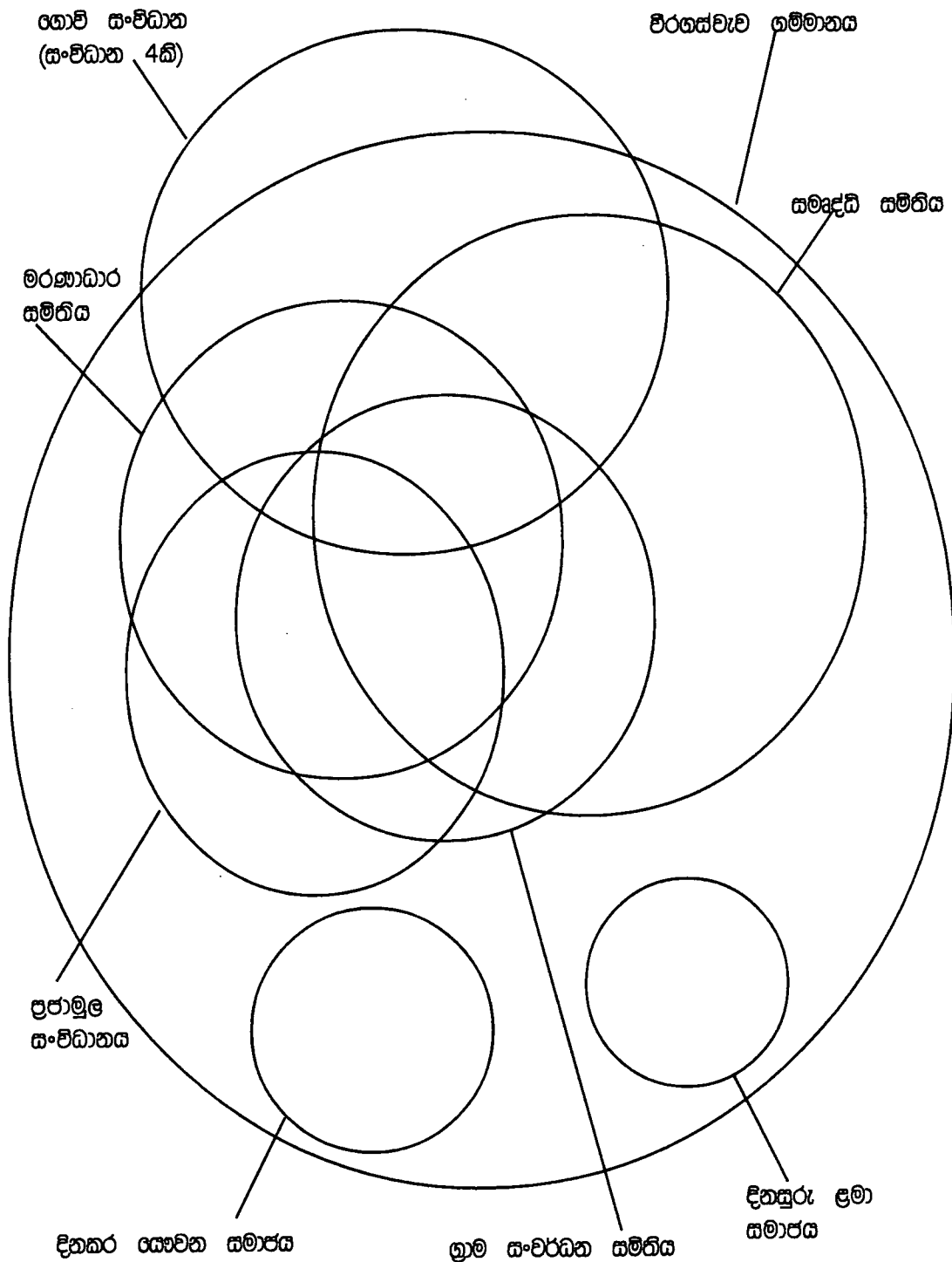


සටහන : ව්‍යත්තයේ ප්‍රමාණයෙන් සාමාජික සංඛ්‍යාවෙහි විශාලත්වය පෙන්නුම් කෙරේ.

මූලාශ්‍රය : ක්ෂේත්‍ර සමීක්ෂණය 2006 පෙබරවාරි HARTI

රූප සටහන් අංක 11

විරහස්වැව ගම්මානයේ පිහිටි පුජා සංවිධාන මගින් ගම්ව ඇති බලපෑම දැක්වෙන වෙනරූප සටහන.



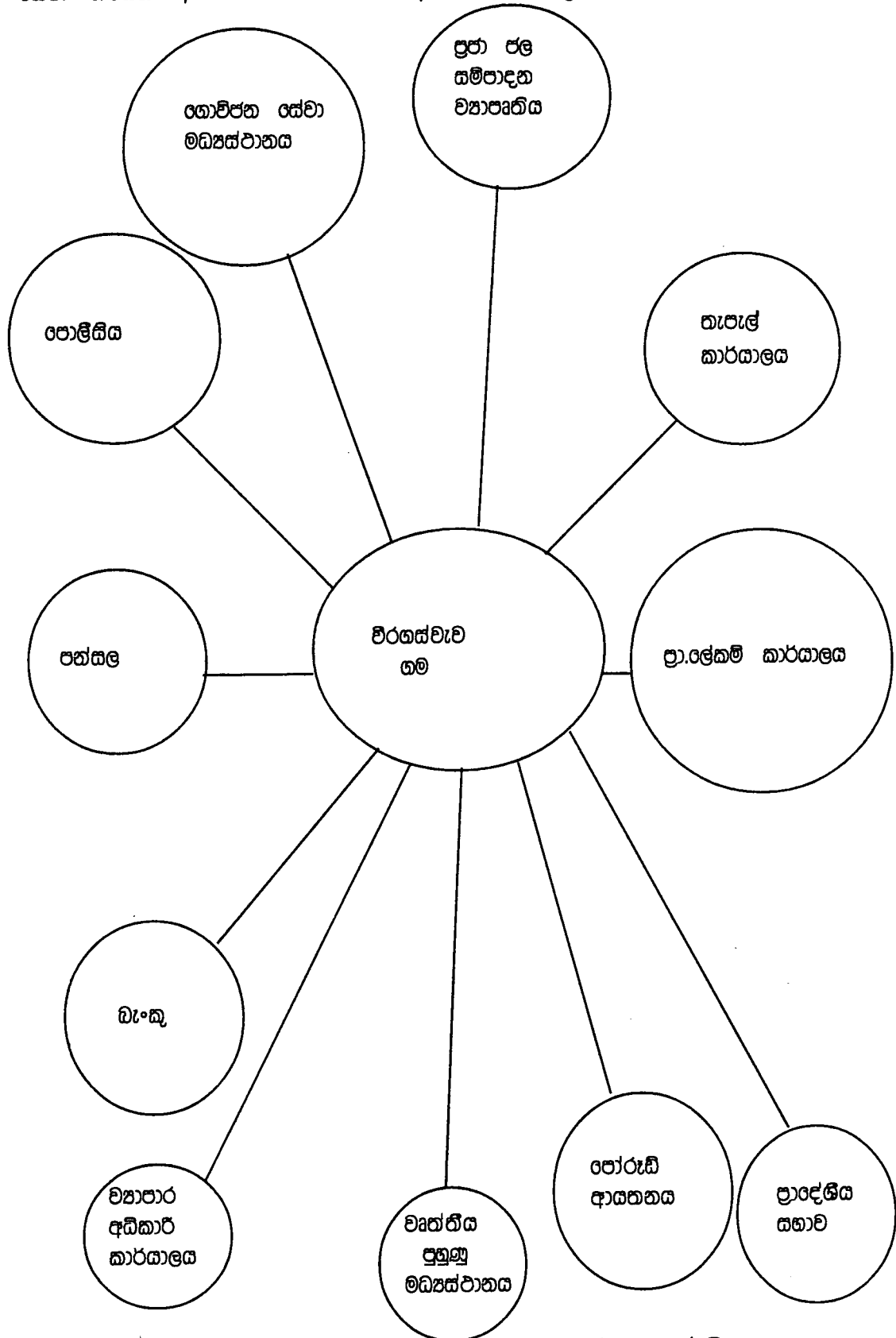
සටහන : ව්‍යක්තයන්ගේ විශාලත්වයෙහි ප්‍රමාණය අනුව ජ්‍යෙෂ්ඨ ගම්ව සිදුවන බලපෑම පෙන්වුම් කෙරේ.

ව්‍යක්තයන් එකිනෙක වේදනය වීමෙන් සංවිධාන කීපයක සාමාජිකත්වය දැරීම පෙන්වුම් කෙරේ.

මූලාශ්‍රය : ක්ෂේත්‍ර සමීක්ෂණය 2006 පෙබරවාරි HARTI

රූප සටහන් අංක 12

සේවා සපයන ආයතන මගින් ගම්පොළ ඇති බලපෑම දැක්වෙන වෙන් රූප සටහන



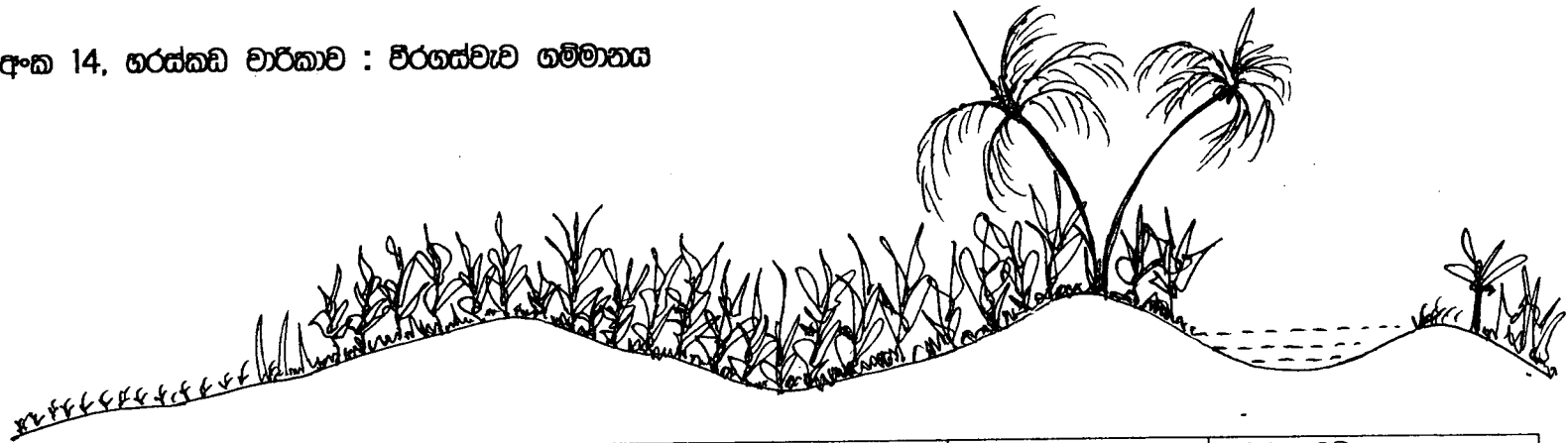
සටහන : වෘත්තයේ ප්‍රමාණයෙන් ගම්පොළ ලැබිය යුතු සේවය දැක්වේ.

දුර ඇතුළු ගම්පොළ ඇති සම්පතාවය දැක්වේ.

මූලාශ්‍රය : ක්ෂේත්‍ර සම්බන්ධතා 2006 පෙබරවාරි HARTI



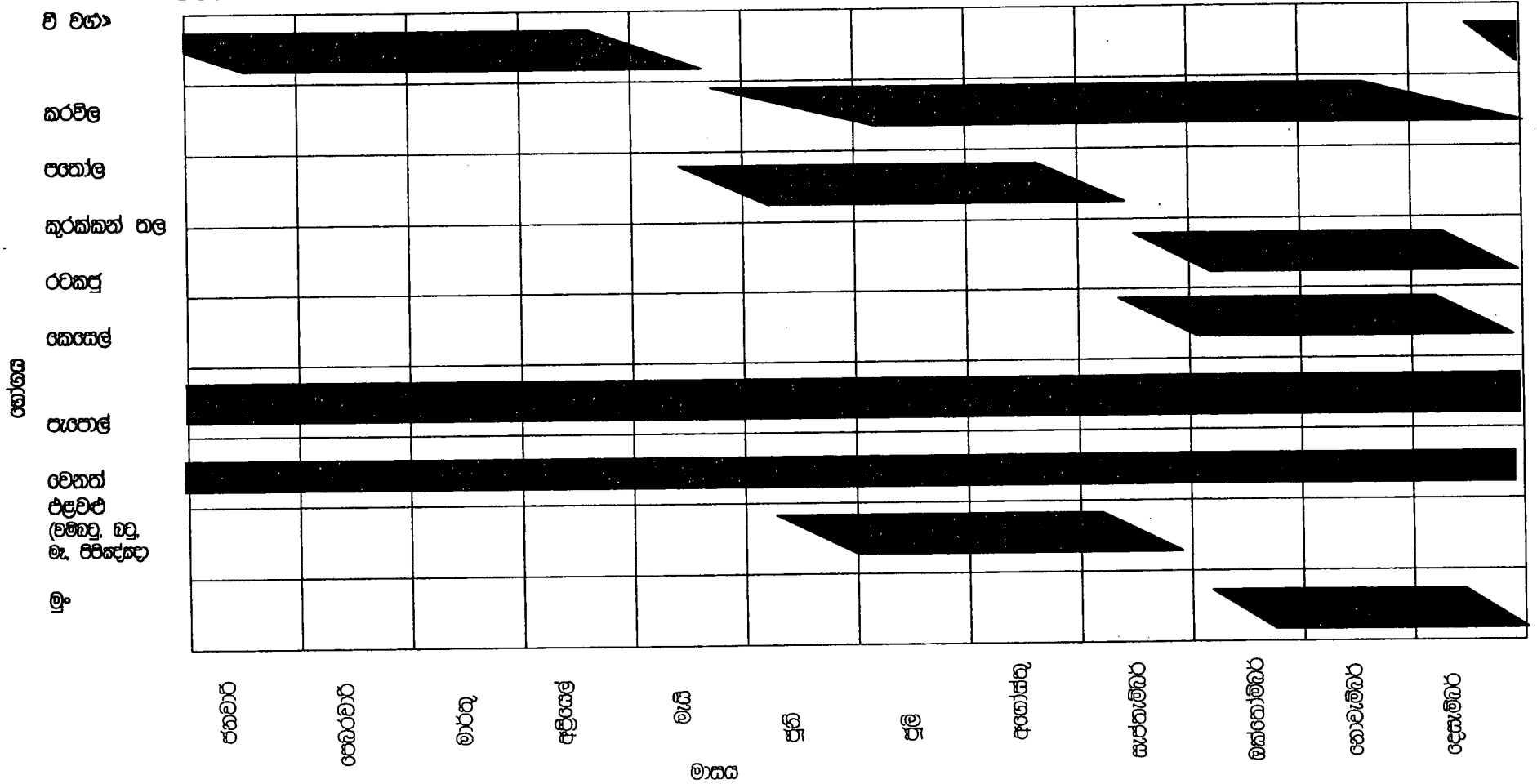
රූප සටහන් අංක 14, හරස්කඩ වාරිකාව : විරහස්වැව ගම්මානය



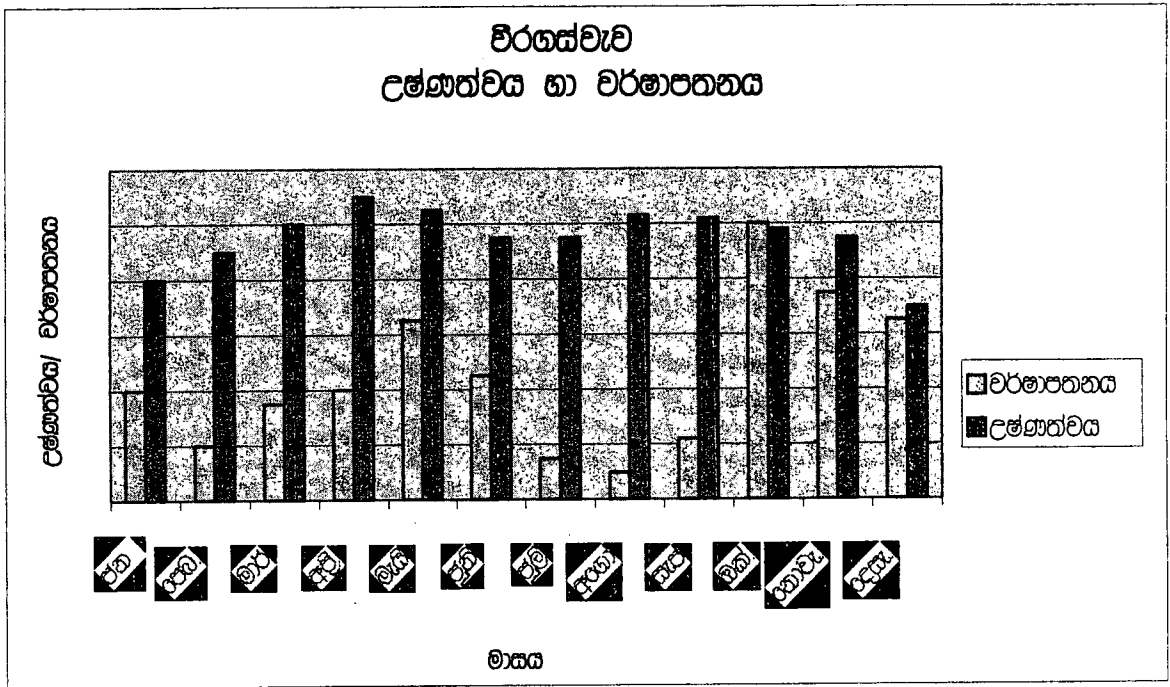
පස් වර්ගය	රතු දුඹුරු පස්	කුඹුරු ඉඩම්වල ගොඩ කොටස	ගෙවතු බොරළු පස්	රතු දුඹුරු	කුඹුරු ඉඩම්
ගස්	මස් රූමි අර්චිකකා කඳුරු		පොල්, බෙලි, හල්මල්ල පැපොල් - දිවුල්	පොල්, ලඳු කැළෑ	
ජල මට්ටම	අඩි 10 ක් පමණ	අඩි 10 ක් පමණ	අඩි 30 ට වඩා ගැඹුරුයි	අඩි 40	අඩි 5
සත්ව පාලනය	නැත	-	කුළු වශයෙන්	-	-
කෘෂි භෝග	වී වගාව	මැති බෝග (කරවිල, පතෝල, වැටකොළ)	පැපොල්, දොඩම් කෙසෙල් දෙහි	මැති බෝග , පොල්	වී, කෙසෙල් පොල්, මැති භෝග
ගැටළු	1. ඉඩම් නිරවුල් නොවීම 2. කෘෂි පාරවල් ප්‍රතිසංස්කරණය නොවීම 3. ඇල මාර්ග අඩලත් වීම	යල කන්තයේ ජල හිඟය	ජල හිඟය	ජල හිඟය විදුලි බලය නොමැතිවීම	1. ඉඩම් රජයට අයත්වීම 2. ජලය ප්‍රමාණවත් නොවීම
විසඳුම්	1. නිෂ්පාදනය වැඩිකිරීම සඳහා වක්‍රීය අරමුදලක් ක්‍රියාත්මක කිරීම 2. ගොවීන් කුඩා කණ්ඩායම් ලෙස සංවිධානය කිරීම	මධ්‍යම මට්ටමේ කෘෂි ළිං මගින් යල කන්තයේ ගොඩ භෝග වගා කිරීම		1. කෘෂි ළිං ඉදිකිරීම 2. විදුලිය ලබාදීම	1. ඉඩම් නිරවුල්කර ජනතාවට ලබාදීම 2. වැව ප්‍රතිසංස්කරණය කිරීම 3. වැලි ආර වැවේ පිටවන සකස් කිරීම

මූලාශ්‍රය : ක්ෂේත්‍ර සම්කෂණය - 2006 පෙබරවාරි HARTI

රූප සටහන් අංක 15 : හේතුවෙන් වග කළ සටහන විරහස්වීම

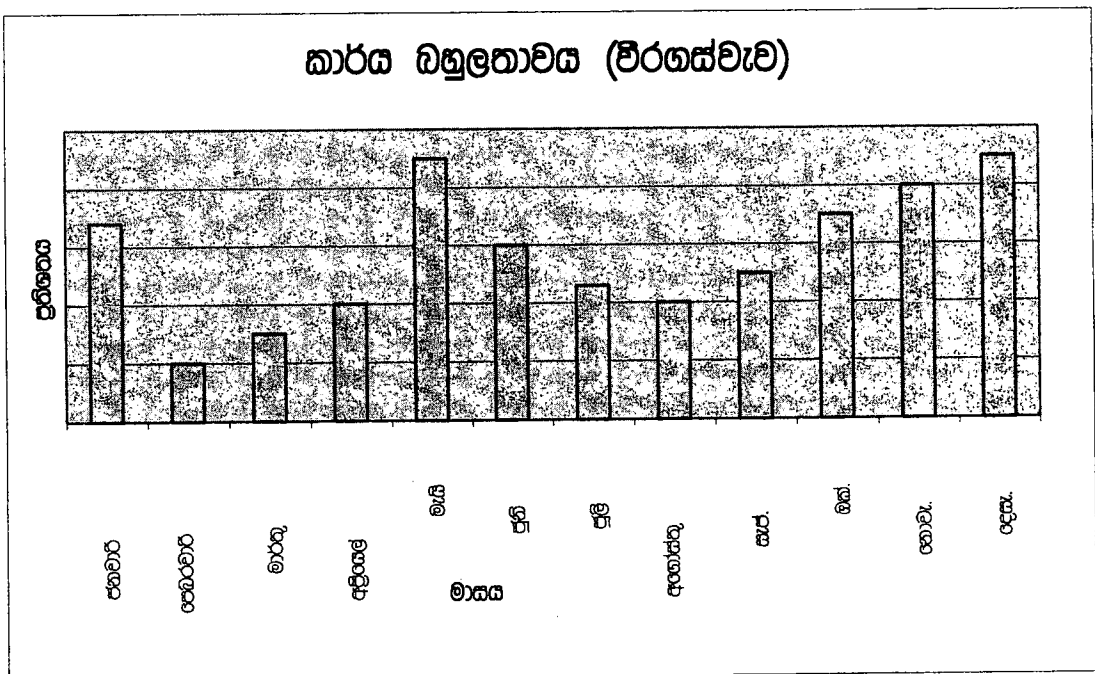


රූප සටහන් අංක 16 - උෂ්ණත්වය හා වර්ෂාපතනය : විරහස්වැව ගම්මානය



මූලාශ්‍රය : ක්ෂේත්‍ර සමීක්ෂණය 2006 පෙබරවාරි HARTI

රූප සටහන් අංක 17- කාර්යබහුලතාවය : විරහස්වැව ගම්මානය



මූලාශ්‍රය : ක්ෂේත්‍ර සමීක්ෂණය 2006 පෙබරවාරි HARTI

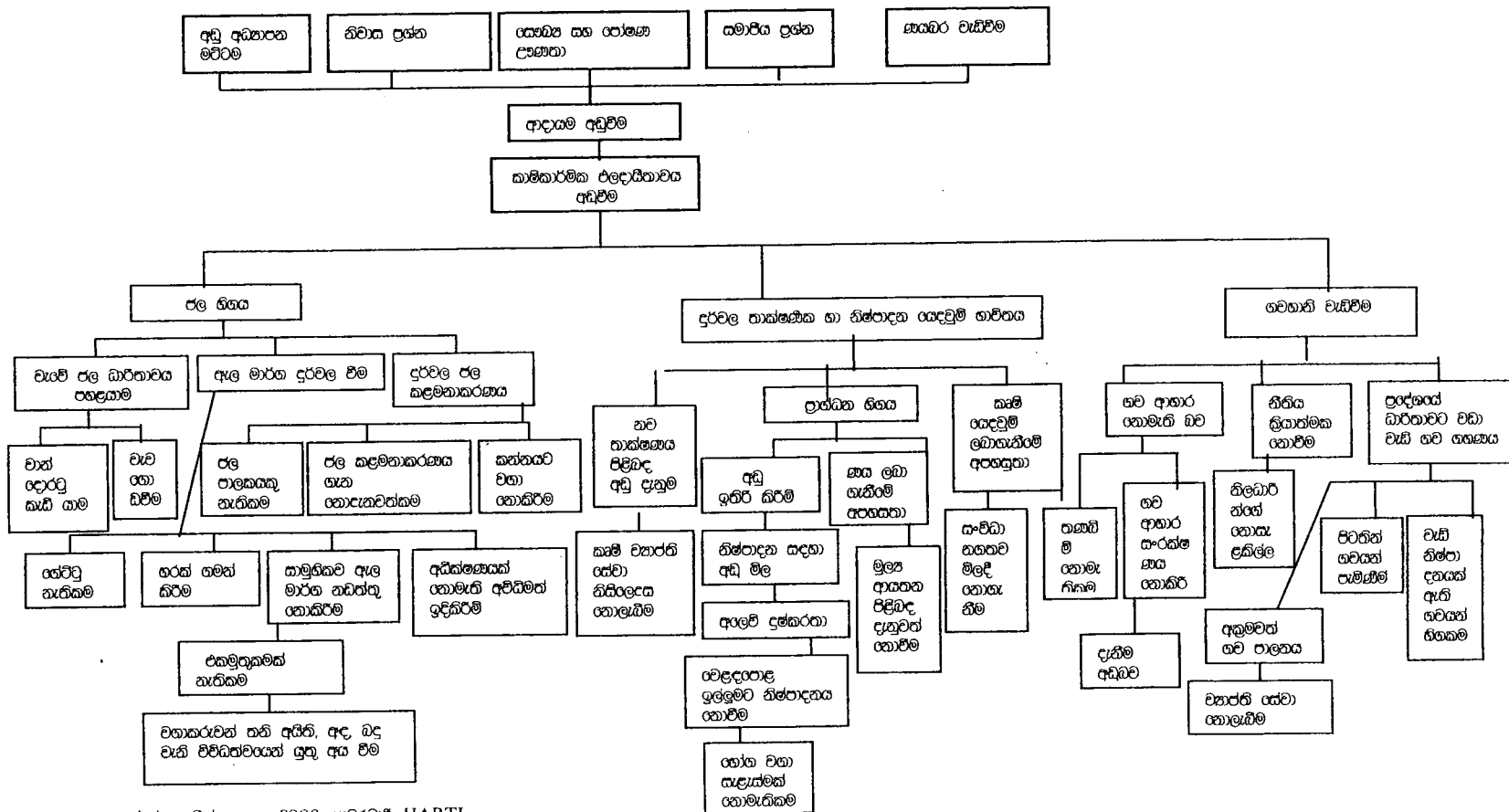
### 3.10 වීරගස්වැව ගම්මානයේ ප්‍රමුඛතාගත ගැටළු

වීරගස්වැව ගම්මානයේ ගොවීන් සමඟ කළ සාකච්ඡාවේදී ඔවුන් දැනට මුහුණපාන විවිධාකාර වූ ගැටළු ඉදිරිපත් විය. එකී ගැටළු බලපෑමෙහි ස්වරූපය මත ප්‍රමුඛතාගත කළ ආකාරය පහත දැක්වේ.

1. කෘෂිකාර්මික අංශයෙහි අඩු ඵලදායීතාව
2. කෘෂිකාර්මික කටයුතු සඳහා ජලය හිඟකම
3. ඉඩම් හිඟය
4. වීදුලි බලය නොමැතිකම
5. කෘෂිකාර්මික කටයුතු සඳහා අවශ්‍ය ප්‍රාග්ධන හිඟය
6. කෘෂි උපදෙස් නොලැබීම
7. කෘෂිකාර්මික යන්ත්‍රෝපකරණ හිඟය
8. කෘෂි හිෂ්පාදන අලෙවි දුෂ්කරතා
9. ප්‍රවාහන දුෂ්කරතා
10. ඉඩම් නිරවුල් නොවීම
11. ඇලමාර්ග පුනරුත්ථාපනය හිසිලෙස සිදු නොවීම
12. පවුල් සෞඛ්‍ය සේවා උපදෙස් නොලැබීම

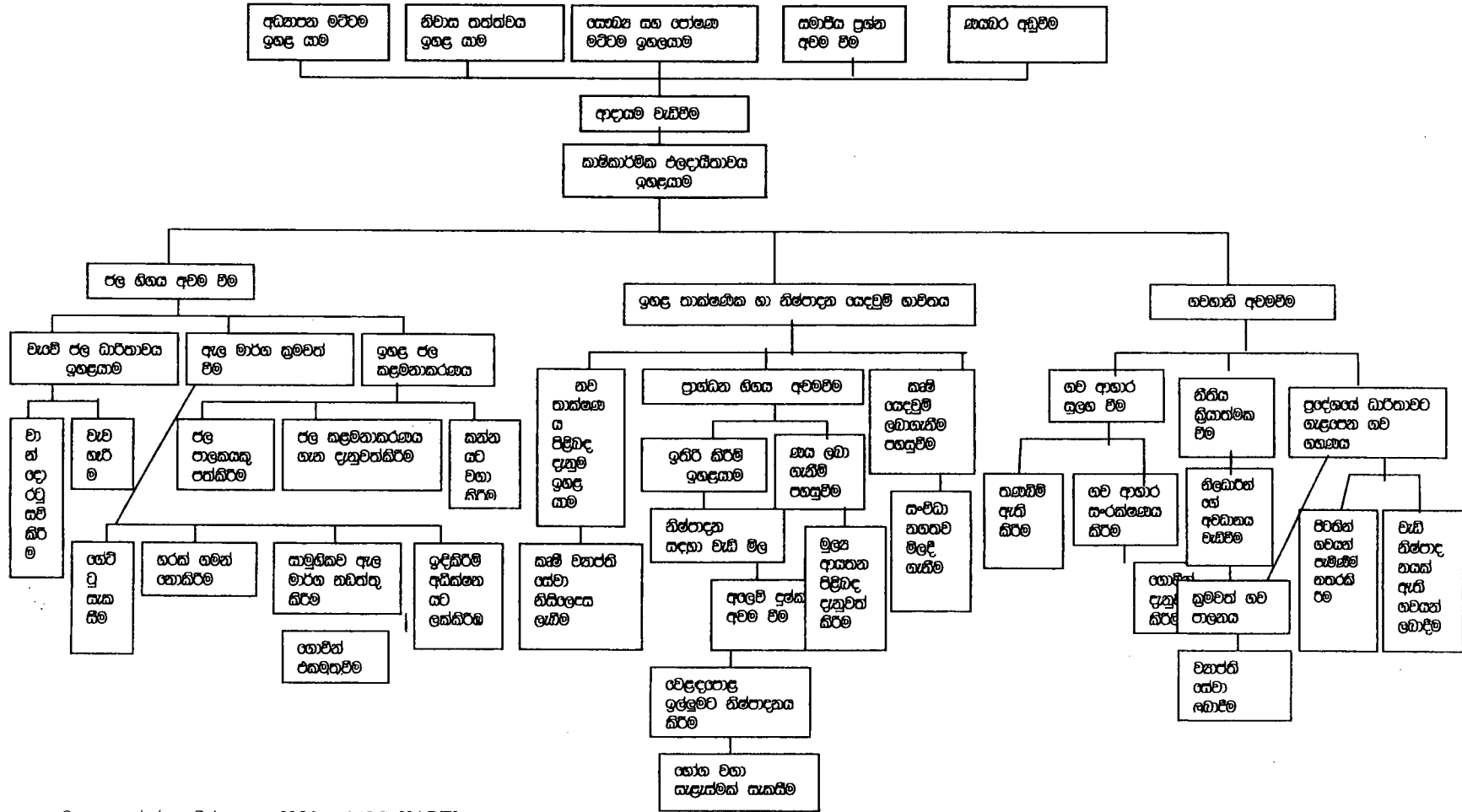
රූප සටහන් අංක 18 : ගැටලු ගත - පිරිහස්වැව ගම්මානය

38



මූලාශ්‍රය : ක්ෂේත්‍ර සමීක්ෂණය - 2006 පෙබරවාරි HARTI

රූප සටහන් අංක 19 : අරමුණු ගස - විරහස්වැව ගම්මානය



මූලාශ්‍රය : කළු පිටපත - 2006 ජනවාරි HARTI

3.11 ව්‍යාපෘති සැලැස්ම

ඇරමුණ : විරහස්වැව ගම්මානයේ කෘෂිකාර්මික කටයුතුවල නිරත පවුලක මාසික ආදායම වසරක් තුළදී රු. 4000.00 සිට රු. 6000.00 දක්වා ඉහළ නැංවීම

ගැටළුව	විසඳුම	ක්‍රියාකාරකම්	ප්‍රතිලාභීන්/ අක්කර	කාලය	වගකීම	පිරවිය
ගොඩ ගෝඨ සඳහා අංශවි දුෂ්කරතා පැවතීම	වෙළඳපොළ ඉල්ලුමට ගැළපෙන පරිදි නිෂ්පාදනය කිරීම	1. වෙළඳපොළෙහි ඉහළ ඉල්ලුමක් සහිත ගෝඨ වගා සැලැස්මක් සැකසීම	ගොවීන් 50	2006 ගල කන්නය ආරම්භයට පෙර	<ul style="list-style-type: none"> <li>◆ කෘෂිකර්ම උපදේශක</li> <li>◆ ගොවි සංවිධානය</li> <li>◆ කෘ.ප.නි.ස.</li> </ul>	මේ සඳහා යන පිරවිය ගොවීන් සමග සාකච්ඡා කර නිවැරදිව ඇතුළත් කළ යුතුයි.
		2. තත්ත්වයෙන් ඉහළ නිෂ්පාදන වෙළඳපොළට සැපයීමට ගොවීන් දැනුවත් කිරීම	ගොවීන් 50	2006 ගල කන්නය ආරම්භයට පෙර	”	මේ සඳහා යන පිරවිය ගොවීන් සමග සාකච්ඡා කර නිවැරදිව ඇතුළත් කළ යුතුයි.
		3. නිෂ්පාදන සඳහා ඉදිරි වෙළඳ හිමිකම් ක්‍රම හඳුන්වාදීම	ගොවීන් 10	2006 ගල කන්නය ආරම්භයට පෙර	<ul style="list-style-type: none"> <li>◆ කෘෂිකර්ම උපදේශක</li> <li>◆ කෘ.ප.නි.ස.</li> <li>◆ ගොවි සංවිධානය</li> <li>◆ ගොවිජන සං.නි.</li> </ul>	මේ සඳහා යන පිරවිය ගොවීන් සමග සාකච්ඡා කර නිවැරදිව ඇතුළත් කළ යුතුයි.
වී වගාවේ ඉහළ නිෂ්පාදන වියදම	වී කිලෝ ග්‍රෑම් 1ක නිෂ්පාදන වියදම රු.9 සිට රු. 8 දක්වා අඩු කිරීමට කටයුතු කිරීම	1. කාබනික පොහොර භාවිතය වැඩි කිරීම	මුරුතවෙල ව්‍යාපාරය යටතේ වී වගා කරන ගොවීන් 56	2006 ගල කන්නය ආරම්භයට පෙර	<ul style="list-style-type: none"> <li>◆ කෘෂිකර්ම උපදේශක</li> <li>◆ කෘ.ප.නි.ස.</li> <li>◆ ගොවි සංවිධානය</li> </ul>	මේ සඳහා යන පිරවිය ගොවීන් සමග සාකච්ඡා කර නිවැරදිව ඇතුළත් කළ යුතුයි.
		2. සහනදායී ලෙස බොහෝ පොහොර ගොවීන්ට ලබාදීම තහවුරු කිරීම	මුරුතවෙල ව්‍යාපාරය යටතේ වී වගා කරන ගොවීන් 56	2006 ගල කන්නය ආරම්භයට පෙර	<ul style="list-style-type: none"> <li>◆ ගොවිජන සංවිධාන නිලධාරී</li> <li>◆ කෘ.ප.නි.ස.</li> <li>◆ ගොවි සංවිධානය</li> </ul>	මේ සඳහා යන පිරවිය ගොවීන් සමග සාකච්ඡා කර නිවැරදිව ඇතුළත් කළ යුතුයි.
		3. පුහුණු පන්ති මාරුයෙන් කෘෂිකාර්මික දැනුම ලබාදී රසායනික ද්‍රව්‍ය භාවිතය නිවැරදි කිරීම	මුරුතවෙල ව්‍යාපාරය යටතේ වී වගා කරන ගොවීන් 56	2006 ගල කන්නය ආරම්භයට පෙර	<ul style="list-style-type: none"> <li>◆ කෘෂිකර්ම උපදේශක</li> <li>◆ කෘ.ප.නි.ස.</li> <li>◆ ගොවි සංවිධානය</li> </ul>	මේ සඳහා යන පිරවිය ගොවීන් සමග සාකච්ඡා කර නිවැරදිව ඇතුළත් කළ යුතුයි.
		4. ගොවීන් සංවිධානයක කිරීම තුළින් යෙදවුම් ලබා ගැනීමට වැඩිපිළිවෙලක් සැකසීම	මුරුතවෙල ව්‍යාපාරය යටතේ වී වගා කරන ගොවීන් 56	2006 ගල කන්නය ආරම්භයට පෙර	<ul style="list-style-type: none"> <li>◆ ගො.සං.නි.</li> <li>◆ කෘ.ප.නි.ස.</li> <li>◆ ගොවි සංවිධානය</li> </ul>	මේ සඳහා යන පිරවිය ගොවීන් සමග සාකච්ඡා කර නිවැරදිව ඇතුළත් කළ යුතුයි.

උනුණු වැඩසටහනෙහි සම්පත් දායකයින්

නම	තනතුර	ආයතනය
ඒ. කේ. නානායක්කාර මහතා	අධ්‍යක්ෂ	හෙක්ටර් කොබ්බෑකඩුව ගොවිකටයුතු පර්යේෂණ හා උනුණුකිරීමේ ආයතනය
ආචාර්ය ඩබ්. ජී. ජයසේන මහතා	නියෝජ්‍ය අධ්‍යක්ෂ (පර්යේෂණ)	හෙක්ටර් කොබ්බෑකඩුව ගොවිකටයුතු පර්යේෂණ හා උනුණුකිරීමේ ආයතනය
ආචාර්ය ඩී. ගමගේ මහතා	අධි පර්යේෂක	හෙක්ටර් කොබ්බෑකඩුව ගොවිකටයුතු පර්යේෂණ හා උනුණුකිරීමේ ආයතනය
ආචාර්ය ඩබ්.එම්.ජී.බී. ගිරාගම මහතා	අධි පර්යේෂක අංශ ප්‍රධාන චාර් ජල කළමනාකරණ හා ගොවිජන සම්බන්ධතා අංශය	හෙක්ටර් කොබ්බෑකඩුව ගොවිකටයුතු පර්යේෂණ හා උනුණුකිරීමේ ආයතනය
ජේ.කේ.එම්.ඩී. වන්දසිරි මහතා	අධි පර්යේෂක අංශ ප්‍රධාන කෘෂිකාර්මික ප්‍රතිපත්ති හා ව්‍යාපෘති ඇගයීම් අංශය	හෙක්ටර් කොබ්බෑකඩුව ගොවිකටයුතු පර්යේෂණ හා උනුණුකිරීමේ ආයතනය
ආර්.එම්.ආර්. බණ්ඩාර මහතා	සහාය අධි පර්යේෂක අංශ ප්‍රධාන මානව සම්පත් හා ආයතනික සංවර්ධන අංශය	හෙක්ටර් කොබ්බෑකඩුව ගොවිකටයුතු පර්යේෂණ හා උනුණුකිරීමේ ආයතනය
ආචාර්ය මර්ටින් ජෝර්ජ් මයා	නියෝජ්‍ය ආහාර සුරක්ෂිතතාවය පිළිබඳ විශේෂ වැඩසටහන	ආහාර හා කෘෂිකර්ම සංවිධානය

ඊ.එම්.ජයසේකර මහතා	නියෝජිත ආහාර සුරක්ෂිතතාවය පිළිබඳ විශේෂ වැඩසටහන	ආහාර හා කෘෂිකර්ම සංවිධානය
කේ. ඊ. කරුණාතිලක මහතා	විධායක සම්බන්ධීකාරක	කෘෂිකර්ම සංවර්ධන අමාත්‍යාංශය
ඊ.ඊ.කරුණාතිලක මහතා		වෘත්තීය පුහුණු අධිකාරිය අඟුණකොළොවලැස්ස
පී. පියරත්න මයා	පෝෂ්ඨ පර්යේෂණ නිලධාරී	හෙක්ටර් කොබ්බෑකඩුව ගොවිකටයුතු පර්යේෂණ හා පුහුණුකිරීමේ ආයතනය
එස්. එම්. ඊ. සමරකෝන් මහතා	පෝෂ්ඨ පර්යේෂණ නිලධාරී	හෙක්ටර් කොබ්බෑකඩුව ගොවිකටයුතු පර්යේෂණ හා පුහුණුකිරීමේ ආයතනය
ආර්. එල්. එන්. ජයතිස්ස මහතා	පෝෂ්ඨ පර්යේෂණ නිලධාරී	හෙක්ටර් කොබ්බෑකඩුව ගොවිකටයුතු පර්යේෂණ හා පුහුණුකිරීමේ ආයතනය
එන්. පී. ජී. සමන්ත මහතා	පර්යේෂණ නිලධාරී	හෙක්ටර් කොබ්බෑකඩුව ගොවිකටයුතු පර්යේෂණ හා පුහුණුකිරීමේ ආයතනය
එන්.එස්.බී.අනුරාධනාදන මහතා	පර්යේෂණ නිලධාරී	හෙක්ටර් කොබ්බෑකඩුව ගොවිකටයුතු පර්යේෂණ හා පුහුණුකිරීමේ ආයතනය

ඇමුණුම අංක 02

පුහුණු ලාභීන්ගේ නම හා ලිපිනයන්

අංකය	නම	තනතුර	ලිපිනය
01	එල්.ඩී. නිමලරත්න මයා	නියෝජ්‍ය කෘෂි.අධ්‍යක්ෂ	නියෝජ්‍ය කෘෂිකර්ම අධ්‍යක්ෂ කාර්යාලය, හම්බන්තොට, 047-2220196
02	පියසිරි අබේසිංහ මයා	සහකාර කෘෂි අධ්‍යක්ෂ	- එම -
03	ටී.ඊ. බුසෝ මයා	සහකාර කෘෂි අධ්‍යක්ෂ	සහකාර කෘෂිකර්ම අධ්‍යක්ෂ කාර්යාලය හම්බන්තොට - 047 - 2220791
04	ආර්.එච්.එන්. ගුණවර්ධන මයා	සහකාර කෘෂි. අධ්‍යක්ෂ	සහකාර කෘෂිකර්ම අධ්‍යක්ෂ කාර්යාලය (අන්තර් පලාත්) මොණරාගල 055-2276137
05	සී. නානායක්කාර මිය	සහකාර කෘෂිකර්ම අධ්‍යක්ෂ	සහකාර කෘෂිකර්ම අධ්‍යක්ෂ කාර්යාලය හම්බන්තොට
06	ඩබ්.එල්.හිරාන් පීරිස් මයා	කෘෂිකර්ම නිලධාරී	දිස්ත්‍රික් කෘෂිකර්ම පුහුණු මධ්‍යස්ථානය පිරිපිල - 047 - 2237021
07	ජගත් ශාන්ත චර්ණකුල මයා	විෂය භාර නිලධාරී	නියෝජ්‍ය කෘෂිකර්ම අධ්‍යක්ෂ කාර්යාලය, හම්බන්තොට
08	එස්. අමරවික්‍රම මිය	විෂය භාර නිලධාරී	සහකාර කෘෂිකර්ම අධ්‍යක්ෂ කාර්යාලය, හම්බන්තොට
09	එච්.කේ.එල් අපරත්න මිය	විෂය භාර නිලධාරී (ව)	නියෝජ්‍ය කෘෂිකර්ම අධ්‍යක්ෂ කාර්යාලය, හම්බන්තොට - 047 - 2220196
10	ඊ.ඊ. බාලසුරිය මයා	විෂය භාර නිලධාරී	සහකාර කෘෂිකර්ම අධ්‍යක්ෂ කාර්යාලය, මොණරාගල - 055 - 2227637
11	කේ.ඊ.එස්. ප්‍රියලාල් මයා	විෂය භාර නිලධාරී	නියෝජ්‍ය කෘෂිකර්ම අධ්‍යක්ෂ කාර්යාලය, හම්බන්තොට - 047 - 2220196
12	එම්.එම්.ඊ. සනීර් මයා	විෂය භාර නිලධාරී	නියෝජ්‍ය කෘෂිකර්ම අධ්‍යක්ෂ කාර්යාලය, හම්බන්තොට - 047 - 2220196
13	කේ.ඩී.බී. ප්‍රියන්ත මයා	විෂය භාර නිලධාරී	සේවා සංස්කරණ අභ්‍යාස ආයතනය, අඟුණකොළොලැස්ස
14	ආර්.එම්. දිසානායක මයා	ස්ථාන භාර කෘෂිකර්ම උපදේශක	ගොවිජන කේන්ද්‍රය, බදුගිරිය

15	ජේ.එම්.ඒ.පී.බී. ජයසිංහ මයා	ස්ථාන භාර කෘෂිකර්ම උපදේශක	කෘෂිකර්ම ව්‍යාප්ති කාර්යාලය, කල්තොට, බලංගොඩ
16	සු.පී. සමන්ත මයා	ස්ථාන භාර කෘෂිකර්ම උපදේශක	කෘෂිකර්ම උපදේශක කාර්යාලය, යෝධ කණ්ඩිය
17	එම්.ටී.එච්. නිහාල් වසන්ත මයා	ස්ථාන භාර කෘෂිකර්ම උපදේශක	ගොවිජන සේන්ද්‍රය, බෙරලිගල
18	ඩී.කේ.බී. පලුගස්වැට මහතා	කෘෂිකර්ම උපදේශක	කෘෂි උපදේශක කාර්යාලය, වීරවිල
19	ඩබ්.එම්. ටීජේසිංහ මහතා	කෘෂිකර්ම උපදේශක	කෘෂිකර්ම උපදේශක කාර්යාලය, සීයම්ලාංඬුව
20	ජ.එච්.ඒ.ඒ. සමන්තුමාර මයා	කෘෂිකර්ම උපදේශක	කෘෂිකර්ම උපදේශක කාර්යාලය, තෙලුල්ල
21	ඩී.පී.එස්. බන්දුල මයා	කෘෂිකර්ම උපදේශක	ගොවිජන සේන්ද්‍රය, අම්බලන්තොට
22	කේ.එම්.ඒ. කෝනාර මයා	කෘෂිකර්ම උපදේශක	ගොවිජන සේන්ද්‍රය, ඇතිමළේ
23	ඩී.ඒ. ජයමසිරි මයා	කෘෂිකර්ම උපදේශක	ගොවිජන සේන්ද්‍රය,ලුනම, අම්බලන්තොට
24	ඒ.ඩබ්.එස්.බී. බණ්ඩාරනායක	කෘෂිකර්ම උපදේශක	කෘෂිකර්ම උපදේශක කාර්යාලය, ඔක්කම්පිටිය
25	එච්.එම්. වික්‍රමසිංහ මයා	කෘෂිකර්ම උපදේශක	කෘෂිකර්ම උපදේශක කාර්යාලය, ඔක්කම්පිටිය

ඇමුණුම අංක 03

ක්ෂේත්‍ර අධ්‍යයනය පැවැත්වූ ගම්මාන අනුව සහභාගි වූවන්ගේ නාම ලේඛනය

ඉහළ ගුරුවල ගම්මානය		ඊරගස්වැටි ගම්මානය	
01	ඩී.එල්. නිමලරත්න මයා	01	පියසිරි අබේසිංහ මයා
02	සී නානායක්කාර මිය	02	ටී.ඊ. බුසෝ මයා
03	ඩබ්. එල්. හිරාන් පිරිස් මයා	03	ආර්.එම්.එන්.ගුණවර්ධන මයා
04	එච්.කේ.එල්.අනුපම මිය	04	ඊ.ඊ. බාලසූරිය මයා
05	ජගත් ශාන්ත වර්ණකුල මයා	05	කේ.ඊ.එස්. ප්‍රියලාල් මයා
06	එස්. අමරවික්‍රම මිය	06	එම්.එන්.ඊ . සනීර් මයා
07	ඩබ්.සී. .ඛණ්ඩාරවත්ත මිය	07	කේ.ඩී.බී. ප්‍රියන්ත මයා
08	එම්.ටී.එච්. නිතාල් වසන්ත මයා	08	ආර්.එම්. දිසානායක මයා
09	ඩබ්. එම්. විජේසිංහ මයා	09	ජේ.එම්.ඊ.පී.බී. ජයසිංහ මයා
10	ඊ.ඩබ්.එස්.බී. ඛණ්ඩාරනායක මයා	10	ඩී.කේ.බී. පලුගස්වැටි මහතා
11	කේ.එම්.ඊ. කෝනාර මයා	11	ඊ.කේ.ඊ.ටී. සමන්තුමාර මයා
12	ඩී.ඊ. ජයවර්ධන මයා	12	ඩී.පී.එස්. බන්දුල මයා
13	සු . පී. සමන්ත මයා	13	එච්. එම්. වික්‍රමසිංහ මයා
<b>සමීපත් දායකයින්</b>			
01	ආචාර්ය ඩබ්.එම්.ඊ.බී. හිරාගම මයා	01	ජේ.කේ.එම්.ඩී. වන්දසිරි මයා
02	ආර්.එම්.ආර්.ඛණ්ඩාර මයා	02	ආචාර්ය මර්ටින් ජෝර්ජ් මයා
03	ඊ. එම්. ජයසේකර මයා	03	පී. පියරත්න මයා
04	එස්.එම්.ඊ. සමරකෝන් මයා	04	ආර්.එල්.එන්.ජයතිස්ස මයා
05	එන්.එස්.බී. ඇපාකන්ද මයා	05	එන්.පී.ඊ. සමන්ත මයා