

ගම් වැඩුමට තැනෙන පිඹුරු පත

සැලසුම් කිරීමේ විවිධ අවස්ථා

වර්තමාන රජයේ ආර්ථික ප්‍රතිපත්ති අනුව, දේශීය නිෂ්පාදන සහ රැකියා සහ අවස්ථාවන් වැඩි කිරීමටත්, විදේශ විනිමය ඉපයීමටත්, සියලු මාර්ග ක්‍රමයන් ජනතාවගේ ආදායම් සහ ජීවන තත්වය උසස් කිරීමටත් ප්‍රධාන වශයෙන් ව්‍යාපාර හතරක් ආරම්භ කරන ලදී. එනම් මහවැලි සංවර්ධන ව්‍යාපාරය, නිදහස් වෙළඳ, කලාපය, නාගරික සංවර්ධන වැඩ සටහන සහ නිවාස සංවර්ධන වැඩ පිළිවෙලයි. මේ වැඩ සටහන් කුලින් සම්ප්‍රදායික ග්‍රාමීය අංශයේ වෙසෙන ජනතාවට රැකියා සහ අවස්ථාවන් උදවුයෙන් ඔවුන්ගේ ආදායම් හා ජීවන තත්වයන් වක්‍ර ආකාරයෙන් හෝ උසස් වීම සිදු කිරීමේදී ඔවුන්ගේ සියලු අවශ්‍යතාවන් සපුරා ඇති බවට තොරව. එමනිසා මෙරට ජනතාව ගෙන් 70% ක් පමණ දෙනා වාසය කරන ගම්බද ප්‍රදේශයන්හි ආර්ථික, සමාජීය හා ආයතනික දියුණුව උදෙසා ඉහත කී ප්‍රධාන ව්‍යාපාරයන් ගෙන් පරිබාහිර වූ විශේෂ වැඩ සටහන් අවශ්‍ය විය. දිස්ත්‍රික් ඒකාබද්ධ ග්‍රාමීය සංවර්ධන මැඩ සටහන මෙම අවශ්‍යතාව සපුරා ලීම සඳහා දියත් කරන ලද්දකි. දැනට මෙවැනි ව්‍යාපාරයන් දිස්ත්‍රික්ක හයක පමණ ක්‍රියාත්මක වෙමින් පවතී.

එහෙත් දිස්ත්‍රික්කයක් වැනි විශාල ප්‍රදේශයක් සංවර්ධනය කිරීම සඳහා සැලසුම් සකස් කිරීමේදී ප්‍රාදේශීය හා ගම්මට්ටමේ පවතින විවිධ අවශ්‍යතාවන් නිත්‍ය වශයෙන්ම සැලකිල්ලට ගැනීම අපහසු වේ. දිස්ත්‍රික් සැලසුම් වලදී බොහෝ විට සැලකිල්ලට ගැනෙන්නේ මුලු දිස්ත්‍රික්කයම සමස්ථයක් වශයෙන් ගත් කළ දියුණු කළ යුතු විශේෂ අංශයන් කීපයක් පමණි. වැඩිදුරටත්, ග්‍රාමීය ජනතාවගේ ආර්ථික හා සමාජීය ප්‍රශ්න විසඳිය හැකි අන්දමේ සාර්ථක සැලැස්මක් සකස් කිරීමට නම්, ගම් මට්ටමෙන් සැලසුම් කිරීම අවශ්‍ය වේ.

ග්‍රාමසේවක කොට්ඨාශ මට්ටමෙන් සැලසුම් සකස් කිරීම සඳහා ග්‍රාමෝදය මණ්ඩලද, ප්‍රාදේශීය



නියෝජ්‍ය අධ්‍යක්ෂ (අලෙවි පර්යේෂණ)
පී. ජේ. ගුණවර්ධන
 විසිනි.



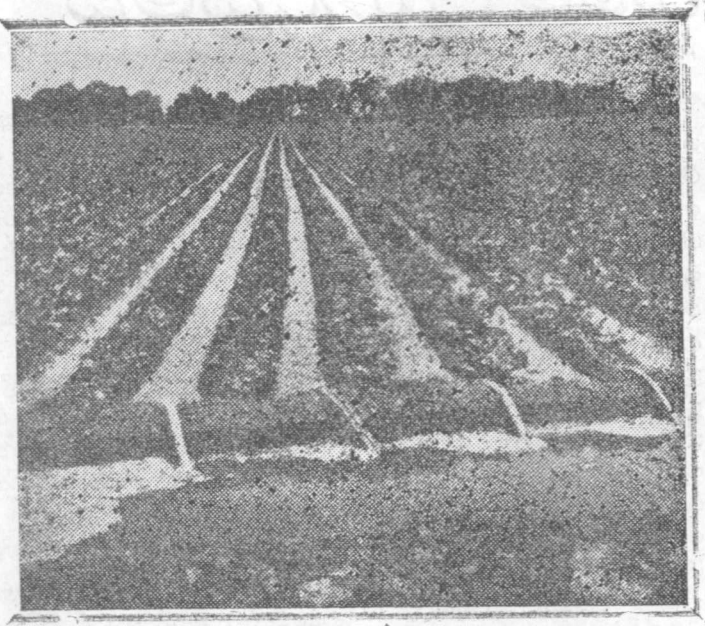
මට්ටමේදී එම සැලසුම් ඒකාබද්ධ කොට ප්‍රාදේශීය අවශ්‍ය සැලසුම් ක්‍රියාත්මක කිරීම සඳහා ප්‍රාදේශීය මණ්ඩලද, දිස්ත්‍රික්ක මට්ටමෙන්

ඒවා සැලකිල්ලට ගෙන ක්‍රියාත්මක කිරීමට දිස්ත්‍රික් සංවර්ධන සභාවන් ද රජය මගින් මැනකදී පිහිටුවන ලදී. මේ විවිධ මණ්ඩල මගින් ග්‍රාම සංවර්ධනය සඳහා අවශ්‍ය පරිපාලන වශයෙන් ක්‍රියාකාරී වූත් ඒකාබද්ධ වූත් පදනමක් සපයනු ලැබේ යයි අපේක්ෂා කෙරේ. මෙවැනි පරිපාලනමය ව්‍යුහයක් ඇතුළත ග්‍රාම සංවර්ධනය සඳහා ගම් මට්ටමින්ම සැලසුම් සකස් කිරීමේදී සැලකිල්ලට භාජනය විය යුතු කරුණක් අදාළ සැලසුම් පිළියෙල කොට ක්‍රියාත්මක කිරීමේදී අනුගමනය කළ යුතු පියවරක් සාකච්ඡා කිරීම මෙම ලිපියේ අරමුණ වේ.

කිසියම් ගම් ප්‍රදේශයක් ගත්කළ එම ප්‍රදේශයටම ආවේනික වූ ආර්ථිකමය හා සමාජීය ගැටළු මොනවාදැයි නිවැරදිව හඳුනා ගැනීම මූලික මෙන්ම වැදගත් අවශ්‍යතාවකි. එම ප්‍රදේශය සංවර්ධනය කිරීමට අවශ්‍ය උපක්‍රම සකස් කිරීමත් ඒවා ක්‍රියාත්මක කළ යුතු ආකාරයත් පිළිබඳ නිවැරදි අවබෝධයක් ලබා ගත හැක්කේ එවිටය. සංවර්ධනය මාර්ගයෙන් කිසියම් කාල සීමාවක් තුළ සපුරා ගැනීමට අපේක්ෂා කරනු ලබන ඉලක්කයන් මධ්‍යස්ථ මට්ටමකින් තක්සේරු කිරීමද වැදගත් අවශ්‍යතාවකි. මෙවැනි කාල පරිච්ඡේද කිහිපයක් ඇතුළතදී ඉතා ඉහළ මට්ටමක සංවර්ධන ඉලක්කයන් කරා ළඟා වීමට ඉඩකඩ ඇති බැවිනි. මෙවැනි සංවර්ධන ක්‍රියාවලියක පරමාර්ථය විය යුත්තේ කිසියම් නිශ්චිත ප්‍රදේශයක් තුළ පවතින හා එයට පිටින් ලබා ගත හැකි භෞතික, මූල්‍ය හා මිනිස් සම්පත් උපරිම අයුරින්

ප්‍රයෝජනයට ගනිමින්, ඒ මගින් රැකිරීමට අවස්ථා ඇතිකරලීම හා ඒ තුළින් ගම්බද ජනතාවගේ ආදායම් හා වත්කම් වැඩි කරලීමයි. ඉතා දිළිඳු ජන කොටස් වල මූලික අවශ්‍යතාවන් සපුරා ගැනීමට හැකි වන ආයතනික හා ආර්ථික පරිසරයක් සකස් කිරීමට විශේෂ පරිශ්‍රමයක් දැරීමට සමහර විට සිදුවනු ඇත. මෙවැනි අවශ්‍යතාවයක වැදගත් කම ඒ ඒ ප්‍රදේශයන් ප්‍රදේශයට වෙනස් වීමට ඉඩ තිබේ.

යම් ප්‍රදේශයක් සඳහා සැලසුමක් සකස් කිරීමට ප්‍රථම එම ප්‍රදේශයේ පවතින හු විද්‍යාත්මක තත්වය (පස, දේශගුණය, ජල සම්පත්, ජනාවාස රටාව, භූමි පරිභෝගය) සහ සමාජමය පසුතලය (සංස්කෘතික ලක්ෂණ, සම්ප්‍රදායන්, ආකල්ප, සමාජ සංස්ථා) ගැන පැහැදිලි අවබෝධයක් ලබා ගත යුතුය. මිලහ පියවර විය යුත්තේ ඉහත කී භූවිද්‍යාත්මක හා සමාජ පසුබිම යටතේ එම ප්‍රදේශයේ පවතින සම්පත් සහ පහසුකම් පිළිබඳ සංඛ්‍යාතමය ලැයිස්තුවක් (ලේඛණයක්) සකස් කිරීමයි. උදාහරණ වශයෙන් පහත සඳහන් දේ මෙයට ඇතුළත් විය හැකිය. එනම් පස, ජල ව්‍යුලි බලය නිපදවීමේ හැකියාව, භූගත බණිප සම්පත්, භූමි පරිභෝග රටාව, වගාකර ඇති භෝග, වාරිමාර්ග පහසුකම්, වන සම්පත්, සත්ව සම්පත්, ප්‍රවාහණ පහසුකම්, පණිවුඩ හුවමාරු පහසුකම්, අලෙවි මාර්ග, ගබඩා පහසුකම්, කර්මාන්ත, ජනාවාස, නිවාස, පාසැල්, සමුපකාර, බෙහෙත් ශාලා, ආදියයි. මෙම ලැයිස්තුවට තවත් දේ ඇතුළත් විය හැකිය. මෙකී සම්පත් හා පහසුකම් පිළිබඳ දැනට පවතින තත්වය හා ඒවායින් දැනට



සැලසුම් පළමු කටයුත්ත: මම හා සම්පත් හඳුනා ගත යුතුයි.

අදාළ ප්‍රදේශයේ ජනතාවට ලැබී ඇති ප්‍රයෝජන පිළිබඳව තක්සේරු ඊක් කිරීම අවශ්‍යය. මෙයට අමතරව මිනිස් සම්පත් පිළිබඳව අධ්‍යයන පැවැත්වීම අත්‍යවශ්‍ය වේ. උදාහරණ වශයෙන් රැකිරීමේ කරන වයස් කාණ්ඩයට ඇතුළත් වන අයගේ සංඛ්‍යාව, රැකිරීමේ වල නියුක්ත සංඛ්‍යාව, රැකියා කාණ්ඩ, රැකියා විරහිත කොටසට අයත් ගණන, රැකියා කරන හා රැකියා නැති අයගේ අධ්‍යාපන මට්ටම සහ විශේෂ දක්ෂතා, යැපෙන්නන්ගේ සංඛ්‍යාව ආදිය දැක්විය හැකිය. මෙ මාර්ගයෙන් සංවර්ධන ක්‍රියාවලියේදී අවධානය යොමු විය යුතු විශේෂ කාණ්ඩ හඳුනා ගැනීමට පිළිවන.

සැලසුම් ක්‍රියාත්මක කිරීමේදී අවශ්‍ය වන මූල්‍ය සම්පත් (මුදල්-ප්‍රාග්ධනය) පිළිබඳව තක්සේරුවක් කිරීම මිලහ පියවර විය යුතුය.

උදාහරණ වශයෙන් පහත සඳහන් ප්‍රශ්න නැගිය හැකිය.

- i. ප්‍රදේශීය තුළින්ම ලබාගත හැකි මූල්‍ය සම්පත් කවරේද? ප්‍රදේශයේ ජනතාවගේ ඉතිරි කිරීම්, ඔවුන්ගේ ඇති විවිධ ණය ගනුදෙනු ක්‍රම (සිටිමු ආදී) ආදිය මෙයට ඇතුළත් වේ.
- ii. රජයෙන් සහ විවිධ ස්වේච්ඡා ආයතන මගින් ලබාගත හැකි මුදල් කොපමණද?
- iii. ඉහත කී මාර්ග දෙකෙන් ලබාගත හැකි මුදල් වල හිඟ යක් ඇත්නම් බැංකු හා වෙනත් මූල්‍ය ආයතන වලින් ණය පියවා ගත හැකිද?

ඉහත කී අධ්‍යයනයන්ගෙන් පසුව, අදාළ ප්‍රදේශයට අත්‍යවශ්‍ය වන සංවර්ධන වැඩ සටහන් (ව්‍යාපෘතී)

7 පිටුවෙන්

ප්‍රමුඛතා පිළිවෙලට සකස් කිරීම ආරම්භ කළ හැකිය. උද්‍යෝගයක් වශයෙන් කිසියම් ප්‍රදේශයක වැදගත්ම ප්‍රශ්නය වන්නේ විනිෂ්පාදනය පිළිබඳ විද්‍යාත්මක දියුණුවක් නැති කම නම්, වැඩි දියුණු බීජ වර්ග, පොහොර, කෘෂි රසායනික ද්‍රව්‍ය ආදිය ගොවීන්ට ලබා ගත හැකි වනාසේ යෙදවුම් සැපයීමේ මාර්ග දියුණු කිරීමටත්, වාරිමාර්ග දියුණු කිරීමටත්, අලෙවි ක්‍රම ව්‍යාප්ත කිරීමටත්, අවශ්‍ය වැඩ පිළිවෙල සඳහා ප්‍රමුඛතා දිය යුතුය. තවත් උද්‍යෝගයක් ගතහොත්, කිසියම් ප්‍රදේශයක මූලික ප්‍රශ්නය කර්මාන්ත සඳහා අමුද්‍රව්‍ය තිබුණත් ඒවායින් නිසි ප්‍රයෝජනය ලබා ගැනීමට අවශ්‍ය ශිල්පීය ඤාණය හා ප්‍රාග්ධනය නොමැතිකම නම් එම ප්‍රශ්න මඟ හරවා ගෙන යෝග්‍ය කර්මාන්ත පිහිටුවීමේ මාර්ග පිළිබඳව ප්‍රමුඛතාවය දීම වැදගත් වේ. කෙසේ වුවද ඒකාබද්ධ ආකාරයක ග්‍රාම සංවර්ධනය සඳහා සැලසුම් කිරීමට නම් නිෂ්පාදනය හා අලෙවිය වැඩි දියුණු කිරීම, රැකියා සැපයීම, පොදු පහසුකම් ලබා දීම යනාදි සියලු

කරුණු කෙරේ අවධානය යොමු කිරීමට සිදුවේ. මේ යටතේ දීර්ඝ ලැයිස්තුවක් සැපයිය හැකිය. එහෙත් වැදගත්ම කරුණ වන්නේ ඒ ඒ ප්‍රදේශයට අත්‍යවශ්‍ය වන අංශ කෙරේ ප්‍රමුඛතාවයක් ලබා දීමයි. සැලසුම් ක්‍රියාත්මක කිරීම සඳහා අවශ්‍ය මිනිස් බල හා මූල්‍ය සම්පත් මෙන්ම කාල පරිච්ඡේදයන්ද නිශ්චිත හා සීමා සහිත වීම මෙයට හේතුවයි.

කිසියම් ප්‍රදේශයක් සඳහා සකස් කරනු ලබන පොදු සැලැස්ම තුළ විශේෂිතවූ ව්‍යාපෘති කීපයක් ඇතුළත් විය හැකිය. එම ව්‍යාපෘතීන් එකිනෙක සඳහා නිශ්චිත කාල සීමාවක් තුළදී වැයවන වියදම සහ ඒවායින් අත්වන වාසි (නිෂ්පාදනය, රැකිරක්ෂා, ආදියම්) තක්සේරු කිරීමද අත්‍යවශ්‍ය අංගයක්වේ. ආර්ථික වශයෙන් බලන විට වියදම් අඩුම සහ වැඩිම වාසි අත්වන ව්‍යාපෘතීන් තෝරා ගැනීම සාමාන්‍ය පිළිවෙත වේ. මෙවැනි විශේෂිත ව්‍යාපෘතීන්ට උද්‍යෝග වශයෙන් සමූහ ගොවි පලක් හෝ එක් කර්මාන්තයක් දැක්විය හැකිය.