

ගම නැගුමට කෙතට අරුණ

ප්‍රජා සැලසුම් සකස් කිරීම සඳහා පුහුණුකරුවන්
පුහුණුකිරීමේ වැඩසටහන

2006 මාර්තු 15 -18

ක්ෂේත්‍ර අධ්‍යයන වාර්තාව

(අනුරාධපුර දිස්ත්‍රික්කයේ ඉපලෝගම ප්‍රාදේශීය ලේකම් කොට්ඨාශයේ කඩියන්ගලේ හා
පුලියන්කුලම ගම්මාන සඳහා සකස් කෙරිණ.)



හෙක්ටර් කොබ්බෑකඩුව ගොවිකටයුතු පර්යේෂණ හා

පුහුණුකිරීමේ ආයතනය

114 විජේරාම මාවත

කොළඹ 07

711.3
(5L)
හෙක්ට

21245

ගම නැගුමට කෙතට අරුණ

ප්‍රජා සැලසුම් සකස් කිරීම සඳහා පුහුණුකරුවන්
පුහුණුකිරීමේ වැඩසටහන

2006 මාර්තු 15 -18

ක්ෂේත්‍ර අධ්‍යයන වාර්තාව

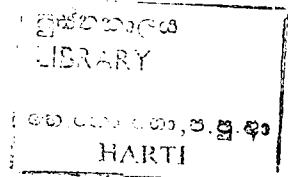
(අනුරාධපුර දිස්ත්‍රික්කයේ ඉපලෝගම ප්‍රාදේශීය ලේකම් කොට්ඨාශයේ කඩියන්ගල්ල හා
පුලියන්කුලම ගම්මාන සඳහා සකස් කෙරිණ.)

MFU 5798

හෙක්ටර් කොබ්බෑකඩුව ගොවිකටයුතු පර්යේෂණ හා
පුහුණුකිරීමේ ආයතනය
114 විජේරාම මාවත
කොළඹ 07

21245

21245



පටුන	පිටු
පටුන	1
වගු සටහන්	11
රූප සටහන්	111
01 හැඳින්වීම	1
1.1 පිටිඳුම	1
1.2 උනුණු වැඩසටහන	2
1.3 අරමුණු	2
1.4 උනුණු ලාභීන්	3
1.5 ක්ෂේත්‍ර අභ්‍යාස	3
02 කඩියන්ගල්ල ගම්මානය	4
2.1 ගමේ පිහිටීම	4
2.2 ගමේ ඉතිහාසය	4
2.3 යටිතල පහසුකම්	4
2.4 ප්‍රජා සංවිධාන	5
2.5 ජනගහණය	5
2.6 අධ්‍යාපන මට්ටම	6
2.7 රැකියා ස්වභාවය හා ජීවන මාර්ග	6
2.8 නිවාසවල තත්ත්වය හා උපකරණවල අයිතිය	7
2.9 සනීපාරක්ෂක හා වෙනත් පහසුකම්	7
2.10 ඉඩම් අයිතිය හා භුක්තිය	7
2.11 කෘෂිකාර්මික කටයුතු හා සත්ව පාලනය	7
2.12 ගමේ සමපත් හා ප්‍රවනතා විශ්ලේෂණය	9
2.13 කඩියන්ගල්ල ගමේ හඳුනාගත් ප්‍රධාන කෘෂිකාර්මික ගැටලු	9
2.14 ක්‍රියාකාරී සැලැස්ම - කඩියන්ගල්ල ගම	18
2.14.1 වී වගාව - කඩියන්ගල්ල ගම	18
2.14.2 අතිරේක බෝග - කඩියන්ගල්ල ගම	19

03	පුලියන්කුලම ගම්මානය	21
3.1	ගමේ පිහිටීම	21
3.2	ඉතිහාසය හා කාල රේඛාව	21
3.3	ජනගහණය හා අධ්‍යාපනය	22
3.4	රැකියා සහ ආදායම් තත්ත්වය	23
3.5	කෘෂිකාර්මික කටයුතු	23
3.6	මාර්ග පද්ධතිය හා භෞතික යටිතල පහසුකම්	24
3.6.1	මාර්ග පද්ධතිය	24
3.6.2	භෞතික යටිතල පහසුකම්	24
3.6.2.1	ජල සම්පාදන ක්‍රම (කෘෂිකාර්මික කටයුතු සඳහා)	25
3.6.2.2	ජල සම්පාදන ක්‍රම (සාමාන්‍ය භාවිතය)	25
3.6.2.3	නිවාස හා වැසිකිලි පහසුකම්	25
3.6.2.4	කෘෂි උපකරණ, යන්ත්‍ර සූත්‍ර හා වාහන	25
3.7	ඉඩම් පරිහරණය හා භුක්තියේ ස්වරූපය	26
3.8	ප්‍රජා සංවිධාන	26
3.9	පුලියන්කුලම ගම්මානයේ හඳුනාගත් ගැටළු	34
3.10	ව්‍යාපෘති සැලැස්ම - පුලියන්කුලම	37

වගු සටහන්

2.1	ගමට සේවා සපයන ආයතනවල සිතියම	05
2.2	ජනගහණය වයස් කාණ්ඩ අනුව බෙදී ඇති ආකාරය	06
2.3	රැකිරීම්	06
2.4	සාමාන්‍යයෙන් වසරක් තුළ දී වගා කරන හේන් බෝග වර්ග හා ඉන් ලැබෙන අස්වනු ප්‍රමාණයන්	08
2.5	සත්ව පාලනයේ යෙදී සිටින පවුල් සංඛ්‍යාව සහ සතුන් ප්‍රමාණය	08
3.1	වයස් ව්‍යුහය අනුව ජනගහණ ව්‍යාප්තිය - පුලියන්කුලම	22
3.2	ආංශ්‍රික සේවා නියුක්තිය - පුලියන්කුලම	23
3.3	ඉඩම් අයිතිය බෙදී ඇති ආකාරය	26

රූප සටහන් හා ඇමුණුම්

රූප සටහන්

1. කඩියන්ගල්ල ගමේ ප්‍රවනතා විශ්ලේෂණය	9
2. හඳුනාගත් ගැටළු පිළිබඳ දැවිත්ව යුගල සැසඳීම	10
3. සමීච්චි සමාගමිවල සාමාජිකත්වය	11
4. කඩියන්ගල්ල ගමට සේවා සපයන රාජ්‍ය/රාජ්‍ය නොවන ආයතන	12
5. වර්ෂාපතන රටාව - කඩියන්ගල්ල	13
6. වාර්ෂික උෂ්ණත්වය - කඩියන්ගල්ල	13
7. වගා කාලසටහන	14
8. කඩියන්ගල්ල හරස්කඩ වාර්තාව	15
9. කඩියන්ගල්ල ගැටළු ගස	16
10. කඩියන්ගල්ල අරමුණු ගස	17
11. කඩියන්ගල්ල ගමෙහි සිතියම	20
12. ගමෙහි පිහිටි ප්‍රජා සංවිධාන මගින් ගමට සිදුවන සේවය දැක්වෙන වෙන් රූප සටහන - ප්‍රලියන්කුලම ගම	27
13. ගමට සේවා සපයන ආයතන දැක්වෙන වෙන් රූප සටහන	28
14. බෝග වගා කාල සටහන - ප්‍රලියන්කුලම	29
15. උෂ්ණත්වය හා වර්ෂාපතනය - ප්‍රලියන්කුලම	30
16. හරස්කඩ වාර්තාව - ප්‍රලියන්කුලම	32
17. ගම්මාන සිතියම - ප්‍රලියන්කුලම	32
18. ප්‍රවනතා විශ්ලේෂණය - ප්‍රලියන්කුලම	33
19. හඳුනාගත් ගැටළු සඳහා යුගල සැසඳීම	34
20. ගැටළු ගස - ප්‍රලියන්කුලම	35
21. අරමුණු ගස - ප්‍රලියන්කුලම	36

ඇමුණුම්

1. සම්පත්දායකයින්ගේ නාම ලේඛනය	38
2. පුහුණු ලාභීන්ගේ නම හා ලිපිනයන්	40
3. ක්ෂේත්‍ර අධ්‍යයනය පැවැත්වූ ගම්මාන අනුව සහභාගි වූවන්ගේ නාමලේඛනය	42

පළමු පරිච්ඡේදය

හැඳින්වීම

1.1 පිරිසුම

ශ්‍රී ලංකාවේ ගම්මාන පහළොස් දහසක් සැලසුම් සහගත ලෙස සංවර්ධනය කිරීම වර්තමාන රජය විසින් අරඹා ඇති එක් දැවැන්ත සංවර්ධන වැඩසටහනකි. මේ යටතේ පිහිටුවීමට යෝජිත "ග්‍රාම සභා" තුළින් මෙම "ගම නැගුම" සංවර්ධන වැඩසටහන ක්‍රියාත්මක කිරීමට බලාපොරොත්තු වේ. මෙම "ගම නැගුම" සංකල්පයේ මූලික අරමුණ වන්නේ ග්‍රාමීය ජනතාවගේ සංවර්ධනය සඳහා ඔවුන්ගේ ද අත්දැකීම් මුසු කරමින් සැබෑ සැලසුම්කරණයක් කොට එම සැලසුම් ක්‍රියාත්මක කිරීමෙහිලා ඔවුන් ද කොටස් කරුවන් කර ගැනීමයි.

සංවර්ධනය තිරසර එකක් වීමට නම් එය ජන සහභාගිත්වයෙන් සිදු කළ යුතු බව අද පුළුල් වශයෙන් පිළිගත් සත්‍යයකි. සැලසුම්කරන අවධියේ සිට ප්‍රතිලාභ භුක්ති විඳීම දක්වා වූ සෑම අවධියකදී ම ජනසහභාගිත්වය මෙහිදී බලාපොරොත්තු වේ. අද බොහෝ රටවල ක්‍රියාත්මක වන සංවර්ධන වැඩසටහන්වලදී සංවර්ධනයේ තිරසාර භාවය සඳහා අනිවාර්ය අංගයක් ලෙස ජන සහභාගිත්වය ලබා ගැනීම සිදුවන්නකි.

ඕනෑම සංවර්ධන වැඩසටහනක දී ප්‍රථම කාර්යය ලෙස කළ යුත්තේ ඒ සඳහා ක්‍රියාකාරී සැලැස්මක් සකස් කිරීමයි. ග්‍රාමීය/ප්‍රජා සංවර්ධන වැඩසටහන් සැලසුම් කිරීමේ දී ගම්වලින් තොරතුරු රැස් කිරීම සඳහාත් සංවර්ධන කටයුතු සඳහා පහසුකම් සලසන ආයතන හා ප්‍රජාවන් අතර ක්‍රමවත් හා නිසි සංකීර්ණ ක්‍රියාවලියක් ගොඩනැගීම සඳහාත් විවිධ ක්‍රම අනුගමනය කරයි. මෙයින් වඩාත් උචිත ක්‍රමෝපායයක් ලෙස "සහභාගිත්ව ගැමි පිරිසුම් ක්‍රමය" (PRA) වඩාත් ජනප්‍රිය වූවකි. එබැවින් මේ පිළිබඳව න්‍යායාත්මක මෙන්ම ප්‍රායෝගික දැනුමක් ග්‍රාමීය සංවර්ධන කටයුතුවල නියැලෙන ක්ෂේත්‍ර නිලධාරීන් වෙත ලබා දීම ඉතා වැදගත් කරුණකි.

කාමිකාර්මික රටක් වන ශ්‍රී ලංකාවේ ජනගහණයෙන් 70% ක්ම ග්‍රාමීයව ජීවත් වන අතර ඉන් බහුතරයක් කෘෂිකර්මය හා අදාළ ක්ෂේත්‍රයන්ගෙන් ජීවනෝපාය සලසා ගනී. එබැවින් "ගම නැගුම" වැඩසටහන තුළින් සංවර්ධන වැඩසටහන් ක්‍රියාත්මක කිරීමේ දී කෘෂිකර්ම ක්ෂේත්‍රයේ සංවර්ධනයට මූලික තැනක් දී කටයුතු කළයුතු බව අවිවාදයෙන් පිළිගත යුත්තකි. ග්‍රාමීය ගොවිජනතාව මුහුණ දී ඇති ප්‍රධාන ගැටළු හඳුනාගෙන ඒවාට විසඳුම් ලබා දීම සඳහා ක්‍රමවත් සැලසුම් සකස් කිරීම මෙහිලා වැදගත් වේ. ග්‍රාමීය ගොවි ජනතාවගේ සැබෑ ප්‍රශ්නයන් හඳුනාගෙන ඔවුන්ගේ අවශ්‍යතාවයන් මත සැලසුම් සකස් කිරීම සිදුවිය යුතුය. මේ සඳහා ඔවුන්ට අවශ්‍ය වන නව දැනුම ඔවුන් වෙත ලබාදිය යුතුව ඇත. ඔවුන්ට එම දැනුම ලබා දීම ඉලක්ක කරගත් ප්‍රජා ක්‍රියාකාරී සැලසුම් සකස් කිරීම පිළිබඳ

පුනුභූතකරුවන් පුනුභූත කිරීමේ වැඩසටහන් මාලාවක් කෘෂිකර්ම සංවර්ධන අමාත්‍යාංශය මගින් අරඹා ඇත. මෙය එම වැඩසටහන් මාලාවේ හතරවන වැඩසටහනයි.

1.2 පුනුභූත වැඩසටහන

සහභාගිත්ව ගැමි පිවිසුම් ක්‍රමය (PRA) පිළිබඳව න්‍යායාත්මක හා ප්‍රායෝගික දැනුමක් කෘෂිකර්ම ක්ෂේත්‍රයේ නියැලී සිටින නිලධාරීන් වෙත ලබා දීම සඳහා හෙක්ටර් කොබ්බෑකඩුව ගොවිකටයුතු පර්යේෂණ හා පුනුභූතකිරීමේ ආයතනය විසින් පුනුභූත වැඩසටහන් රාශියක් සැලසුම් කර ඇති අතර, ඉන් හතරවැන්න 2006 මාර්තු මස 15 දින සිට 18 දින දක්වා මහලුඳුප්පල්ලම කෘෂිකර්ම දෙපාර්තමේන්තු සේවා සංස්කරණ අභ්‍යාස ආයතනයේ දී පවත්වනු ලැබීය. කෘෂිකර්ම සංවර්ධන අමාත්‍යාංශය මගින් මෙහෙයවනු ලබන මෙම පුනුභූත වැඩසටහන් සඳහා එක්සත් ජාතීන්ගේ ආහාර හා කෘෂිකර්ම සංවිධානය මූල්‍ය අනුග්‍රහය දක්වයි. මේ යටතේ ආහාර හා කෘෂිකර්ම සංවිධානයේ ආහාර සුරක්ෂිතතාවය පිළිබඳ විශේෂ වැඩසටහන නියෝජනය කරමින් ආචාර්ය මර්ටින් ජෝර්ජ් හා වෛද්‍ය රත්නායක යන මහත්වරුන් සමඟ දායකයින් ලෙස මෙම වැඩසටහනට සහභාගි විය. හෙක්ටර් කොබ්බෑකඩුව ගොවිකටයුතු පර්යේෂණ හා පුනුභූතකිරීමේ ආයතනය සමඟ දායකයින් හා අනෙකුත් යටිතල පහසුකම් සැපයීමට අමතරව පුනුභූත පාඨමාලාව ක්‍රියාත්මක කිරීමටත්, එය සාර්ථක කරගැනීමටත් කටයුතු කළේය. (සමීප දායකයින්ගේ නාම ලේඛනය සඳහා ඇමුණුම 1 බලන්න)

1.3 අරමුණ

"ගම නැගුමට කෙතට අරුණ" යන තේමාව යටතේ ජන සහභාගිත්වය තුළින් ග්‍රාමීය සංවර්ධනය සඳහා ප්‍රජා ක්‍රියාකාරී සැලසුම් සකස් කිරීම පිළිබඳ මූලික සංකල්ප හා විධි ක්‍රම පිළිබඳව පුනුභූතවන්නන්ගේ දැනුම හා හැකියාව වර්ධනය කිරීම මෙම පුනුභූත වැඩසටහනේ ප්‍රධාන අරමුණ විය.

වැඩසටහනෙහි විශේෂිත අරමුණ වූයේ වැඩසටහන අවසානයේ දී පුනුභූත වන්නන් හට

- ◆ ජන සහභාගිත්ව සංකල්පය විස්තර කිරීමට හා සංවර්ධන සැලසුම් සකස් කිරීමේ දී එහි ඇති වැදගත්කම හඳුනාගැනීමට.
- ◆ ගෘහස්ථ ආදායම වැඩි කරගැනීම සඳහා අනුගමනය කළයුතු ක්‍රමෝපායන් හඳුනා ගැනීමට
- ◆ ජාතික කෘෂිකර්ම සංවර්ධන වැඩසටහනේ ග්‍රාමීය දායකත්වය කුමක්දැයි විස්තර කිරීමට
- ◆ ගමේ ඇති සමීපත් හඳුනා ගන්නා අයුරු විස්තර කිරීමට
- ◆ දත්ත එකතු කිරීමේ විවිධ ක්‍රම මොනවාද යන්න ලැයිස්තු ගත කිරීමට
- ◆ ව්‍යාපෘති වක්‍ර කළමනාකරණ සංකල්පය කුමක්දැයි විස්තර කිරීමට
- ◆ නායකත්ව ස්වභාවයන් 04 ක් නම් කිරීමට

- ◆ ශ්‍රාම සංවර්ධනයට බලපෑ හැකි ගැටලු හඳුනාගැනීම, ඊවා පෙළගැස්වීම හා ඊවාට විසඳුම් ඉදිරිපත් කිරීමට හා
- ◆ ප්‍රජා ක්‍රියාකාරී සංවර්ධන සැලැස්මක් නිවැරදිව සකස් කිරීමට

හැකියාව ලබා දීමයි.

1.4 පුහුණු ලාභීන්

වැඩසටහන සඳහා කුරුණෑගල, අනුරාධපුර හා පොළොන්නරුව දිස්ත්‍රික් නියෝජනය කරමින් නියෝජ්‍ය අධ්‍යක්ෂවරු හතරදෙනෙක් ද, සහකාර කෘෂිකර්ම අධ්‍යක්ෂවරු හතරදෙනෙක් ද, කලාප කෘෂිකර්ම අධ්‍යක්ෂ වරයෙක් ද, ප්‍රාදේශීය සහකාර කෘෂිකර්ම අධ්‍යක්ෂවරු තිදෙනෙක් ද, විෂයභාර නිලධාරීන් දහදෙනෙක් ද, කෘෂිකර්ම නිලධාරී වරයෙක් හා කෘෂි උපදේශක වරුන් පස් දෙනෙක් ද සහභාගි වූහ. (පුහුණු ලාභීන්ගේ නාම ලේඛනය ඇමුණුම අංක 02 හි දැක්වේ)

1.5 ක්ෂේත්‍ර අභ්‍යාස

වැඩසටහන තුළින් පුහුණු ලාභීන් න්‍යායාත්මකව දැනුවත් වූ සහභාගීත්ව සංවර්ධන විධි ක්‍රම ප්‍රායෝගිකව අත්හදා බැලීමට අවස්ථාවක් සැලසීම සඳහා ක්ෂේත්‍ර අභ්‍යාසයක් සිදු කරනු ලැබීය. එය අනුරාධපුර දිස්ත්‍රික්කයේ ඉපලෝගම ප්‍රාදේශීයලේකම් කොට්ඨාශයේ කඩියන්ගල්ල හා පුලියන්කුලම යන ශ්‍රාම නිලධාරී වසම් තුළ පිහිටි කඩියන්ගල්ල හා පුලියන්කුලම යන ගම්මානවල මාර්තු මස 17 දින සිදු කරනු ලැබීය. (ක්ෂේත්‍ර අධ්‍යයන කටයුතු සඳහා සහභාගී වූවන්ගේ නාම ලේඛනය ඇමුණුම අංක 3 හි දැක්වේ.) වැඩසටහන අවසානයේ දී මෙම ගම්මාන දෙක පදනම් කරගෙන සකස් කරන ලද ප්‍රජා සංවර්ධන සැලැස්ම ද, රැස්කළ තොරතුරු හා අනෙකුත් සොයාගැනීම් ඇතුළත් වාර්තා ද මෙහි අඩංගු වේ.

දෙවන පරිච්ඡේදය
කඩියන්ගල්ල ගම්මානය

2.1 ගමේ පිහිටීම

කඩියන්ගල්ල ගම්මානය අනුරාධපුර දිස්ත්‍රික්කයේ ඉපලෝගම ප්‍රාදේශීය ලේකම් කොට්ඨාශයේ කඩියන්ගල්ල ග්‍රාම නිලධාරී වසමේ පිහිටා ඇති ගම්මානයකි. කැකිරාව - එප්පාවල මාර්ගයේ ගෝනපතිරාව නගරයෙන් වමට හැර ඇති ගුරු පාර දිගේ කි.මී. 01 ක් පමණ ගිය විට හමුවන ජයගහ පසුකල විට එයට මායිම්ව කඩියන්ගල්ල ගම පිහිටා ඇත.

2.2 ගමේ ඉතිහාසය.

මෙම ගම පුරාණ ගමකි. පුරාණයේ මේ ප්‍රදේශයේ හේන් වගා කරමින් ජවත් වූ පවුල් වලින් ආරම්භ වූවකි. දැනට මේ ගමේ පදිංචි පවුල් සංඛ්‍යාව 126 කි. ගමට මායිම්ව පිහිටි ජයගහ මහවැලි ව්‍යාපාරය යටතේ ඉදි කරන ලද්දක් වන අතර, එය විශේෂයෙන්ම මෙම ගමේ ජනතාවගේ කෘෂිකාර්මික අවශ්‍යතාවයන් සඳහා ඉදිකරන ලද්දක් නොවන්නකි.

කාල රේඛාව

1. ගමේ ආරම්භය - 1905
2. ගමට මුලින්ම තිබූ නම - කඩුවකෙටුගල
3. ගමට යන කරත්ත පාර ඇරඹීම - 1963
4. කෘෂිකර්ම කටයුතු සඳහා ඉැක්ටර් භාවිතය ආරම්භය - 1970
5. ජයගහ ප්‍රධාන ඇල කැපීම - 1977
6. මරණාධාර සමිතිය ඇරඹීම - 1984
7. ගොවි සමිතිය ඇරඹීම - 1994
8. ගොයම් පැහීම සඳහා ඇග්‍රිමෙක් භාවිතය - 2003
9. අලුත් බීජ වර්ග ව්‍යාප්ත වීම - 2003

2.3 යටිතල පහසුකම්

ගෝනපතිරාව නගරයේ සිට මෙම ගමට ලඟා වන මාර්ගය ගුරු පාරකි. මේ ගම හරහා ප්‍රධාන විදුලි මාර්ගය යෙදී ඇති බැවින් ගමේ විශාල කොටසකට විදුලි බල පහසුකම් ඇත. විහාරස්ථානයක් ද, ග්‍රාම නිලධාරී හා සමෘද්ධි නිලධාරීන් හමුවන කාර්යාල ගොඩනැගිල්ලක් ද ගමේ පිහිටා ඇත. මහවැලි ව්‍යාපාරය යටතේ ඉදි කරන ලද ජයගහ මේ ගම ආසන්නයෙන් ගලා ගියත් එමගින් මෙම ගමෙහි ඉඩම් පෝෂණය නොවේ. ගමේ කුඩා වැව් දෙකක් පිහිටා ඇත. නිවෙස්වලට නල ජල පහසුකම් නොමැත.

පාඨය ජලය ලබා ගනුයේ ගෘහස්ථව ඉදි කර ඇති ලී වලිනි. බොහෝ ගම්වැසියන් නැම සඳහා ජය ගහ භාවිතා කරයි. ගම්ව සේවා සපයන රාජ්‍ය ආයතන බොහොමයක් පිහිටා ඇත්තේ ගමෙන් පිටතය.

2.1 වගුව. ගම්ව සේවා සපයන ආයතනවල පිහිටීම

ආයතනය	පිහිටීම	ගමේ සිට දුර (කි.මී.)
සමුපකාර ප්‍රාදේශිකය	ගමෙන් පිට	03
රෝහල	ගමෙන් පිට	08
ඉන්ධනගල	ගමෙන් පිට	15
ගොවිජන සේවා මධ්‍යස්ථානය	ගමෙන් පිට	07
බැංකුව	ගමෙන් පිට	03
කිරි එකතුකිරීමේ මධ්‍යස්ථානය	ගමෙන් පිට	04
පාසල	ගමෙන් පිට	06

මූලාශ්‍රය : ක්ෂේත්‍ර සමීක්ෂණය - 2006 මාර්තු

2.4 ප්‍රජා සංවිධාන.

මෙම ගමෙහි ප්‍රජා සංවිධාන කිහිපයක්ම පිහිටුවා ඇත. ඉන් ප්‍රධාන තැනක් ගන්නේ මරණාධාර සමිතියයි. එමෙන්ම එය හොඳින් ක්‍රියාත්මක වන සමිතියකි. ඊට අමතරව ගොවි සංවිධානය ද වැඩිම සාමාජික පිරිසක් සිටිනා සමිතියක් වුවද එය එතරම් ක්‍රියාත්මක තත්වයේ නොමැත. සමාද්ධි සමිතිය සාමාජිකයන් 40 දෙනෙකුගෙන් සමන්විත වූවකි. ගමේ ක්‍රියාත්මක ප්‍රජා සංවිධාන පිළිබඳව අදහස් රූප සටහන් අංක 01න් පෙන්වා දෙයි.

2.5. ජනගහණය.

ග්‍රාම නිලධාරීන් වාර්තා දක්වන පරිදි පවුල් සංඛ්‍යාව 126 ක් වූ මේ ගමේ මුළු ජනගහණය 388 කි. ඉන් බහුතරයක් (209) ක් ස්ත්‍රීන් වන අතර. පුරුෂයින් 179 කි. ගමේ සියලුදෙනාම සිංහල බෞද්ධ ජන කොටසට අයත් වෙති. ගමේ ජනගහණය වයස් කාණ්ඩ වශයෙන් බෙදී ඇති අන්දම අංක 02 දරණ වගුවෙන් පෙන්වා දෙයි.

2.2 වගුව : ජනගහණය වයස් කාණ්ඩ අනුව බේදී ඇති ආකාරය

වයස් කාණ්ඩය (අවුරුදු)	0-5	6-11	12-17	18-25	26-35	36-55	56-60	61-70	70 ට වැඩි	එකතුව
ස්ත්‍රී	15	17	31	37	37	55	05	07	05	209
පුරුෂ	10	16	15	37	29	56	04	07	05	179
එකතුව	25	31	46	74	66	111	09	14	10	388

මූලාශ්‍රය : ක්ෂේත්‍ර සමීක්ෂණය - 2006 මාර්තු

2.6 අධ්‍යාපන මට්ටම

ගමේ පාසැල් යනු ලැබූ 77 ක් සිටී. ඉන් 47 ක් ගැහැණු ළමුන් වන අතර පිරිමි ළමුන් සංඛ්‍යාව 30 දෙනෙකි. මේ ගමෙහි අකුරු නොදැන අය සිටියේ 13 දෙනෙක් පමණි. ප්‍රධාන නගරවලට ආසන්නව පිහිටා ඇති ගමක් නිසාවෙන් ප්‍රාථමික අධ්‍යාපනය හෝ ලබාගැනීමට ඔවුන්ට පහසුකම් තිබීම එයට ප්‍රධාන හේතුවයි.

2.7 රැකියා ස්වභාවය හා ජීවන මාර්ග

ගමේ වැඩි කොටසකගේ ප්‍රධාන ජීවන මාර්ගය වන්නේ ගොවිතැනයි. රජයේ රැකියාවල නියුක්තව ඉන්නා සංඛ්‍යාව 10 දෙනෙකි. පෞද්ගලික ආයතනවල 16 දෙනෙකු රැකියා කරති. ප්‍රධාන වශයෙන් ජීවන මාර්ගයක් ලෙස ගොවිතැන තෝරාගත් සංඛ්‍යාව 109 දෙනෙකි. ගමෙහි රැකියා පිළිබඳව තොරතුරු වගු 2.3 න් දැක්වේ.

2.3 වගුව - රැකියා

	ස්ත්‍රී	පුරුෂ	එකතුව
රජයේ රැකියාවල නියුතු සංඛ්‍යාව	03	07	10
පෞද්ගලික ආයතනවල රැකියා	10	06	16
ගොවිතැන	20	89	109
ඉම්කයන් ලෙස කටයුතු කරන	35	30	65
ස්වයං රැකියා	01	02	03
ව්‍යාපාර	-	01	01
විදේශ රැකියා	09	01	10

මූලාශ්‍රය : ක්ෂේත්‍ර සමීක්ෂණය - 2006 මාර්තු

2.8 නිවාසවල තත්ත්වය හා උපකරණවල අයිතිය.

ගමේ නිවාස 104 කි. ඉන් 64 ක් උට සෙවිලි කර ඇති අතර 17ක් ඇස්බැස්ටෝස් ද, 11 ක් තහඩු ද සෙවිලි කර ඇත. නිවාස 12 කට සෙවිලි කර ඇත්තේ රොල් අතු වන අතර කටුමැටි බිත්ති සහිත තාවකාලික තත්ත්වයේ නිවාස සංඛ්‍යාව 14 කි. ගම හරහා විදුලි රැහැන් පද්ධතියක් තිබුණත් විදුලිබල පහසුකම් ලබාගෙන ඇත්තේ නිවාස 40 ක් (39%) පමණි. කිසිම නිවසකට නල පල පහසුකම් නොමැත. ප්‍රවාහන මාධ්‍ය වශයෙන් යතුරුපැදි 22 ක් මෙම ගම්වැසියන්ට අයත්ව තිබුණි. එසේම රෝද දෙකේ ට්‍රැක්ටර් 02, ලොරි රථ 02 ක්, ත්‍රිරෝද රථ 01 ක් හා වෑන් රථයක් ගමට ඇති පොද්ගලික සම්පත් ලෙස දක්නට ලැබුණි.

2.9 සනීපාරක්ෂක හා වෙනත් පහසුකම්.

ගම්වැසියන් පානීය ජලය ලබාගන්නා ප්‍රධාන මාර්ගය වනුයේ පොද්ගලික ලිං වේ. සනානය හා රෙදිපිලි සේදීම වැනි කාර්යයන් සඳහා බොහෝ විට භාවිතා කරන්නේ ජය ගහයි. නිවාස 84 (85%) කට සනීපාරක්ෂක වැසිකිලි පහසුකම් ඇත. ඉතිරි නිවාස 20 ක පවුල් භාවිතා කරන්නේ තාවකාලිකව ගොඩනගාගත් වැසිකිලි ය.

2.10 ඉඩම් අයිතිය හා භුක්තිය

භූමි සම්පත කඩියන්ගල්ල ගමේ ප්‍රධාන භෞතික සම්පතයි. ගමේ මුළු ඉඩම් ප්‍රමාණය අක්කර 375 ක් වන අතර ඉන් අක්කර 326 ක් ගොඩ ඉඩම් ය. කුඹුරු ඉඩම් ඇත්තේ අක්කර 47 ක් පමණි. ගොඩ ඉඩම් ප්‍රමාණයෙන් ඉඩම් අක්කර 196 ක් රජය සතුව වන අතර ඉන් අක්කර 20 ක් රජයේ රක්ෂිත ඉඩමකි. අක්කර 130 ක් වූ පොද්ගලික ගොඩඉඩම් ප්‍රමාණයෙන් ක්‍රමානුකූලව වගාවන්ට යොදාගෙන ඇත්තේ සුළු ඉඩම් ප්‍රමාණයක් පමණි. ජල හිඟය හා ඉඩම් සකස් කිරීම පිළිබඳව ඇති නොදැනුවත්කම එයට ප්‍රධාන හේතුව බව දැනගන්නට ලැබුණි. ක්‍රමවත් ජල පහසුකම් ලැබේ නම් විශාල ඉඩම් ප්‍රමාණයක් වගා කිරීමේ හැකියාව ඇති බව දක්නට ලැබුණි.

2.11 කෘෂිකාර්මික කටයුතු සහ සත්ව පාලනය.

කඩියන්ගල්ල ගමේ පිහිටා ඇති කුඩා වැව් යටතේ පෝෂණය වන කුඹුරු ප්‍රමාණය අක්කර 47 ක් පමණි. මේ වැව්වලට ස්ථිර ජල මාර්ගයක් නොමැති වීමෙන් වැස්සෙන් පමණක් එකතු වන ජලය භාවිතා කරමින් නියා කන්න දෙකම වගා කිරීමට හැකියාවක් ගොවීන්ට නොමැත. පොද්ගලික වගා ලිං 03 ක් යටතේ අක්කර 10 ක පමණ වගාවන් සිදු කරයි. වී වගාව සිදු කරන්නේ මහ කන්නයේ පමණි. ගොඩ ඉඩම්වල අඹ, කපු, කෙසෙල්, මඤ්ඤොක්කා, පැපොල් වැනි බෝග වර්ග මෙන්ම අතිරේක බෝග ද වගා කරනු ලබයි. රජයට අයත් ඉඩම්වල හේන් වගාව යටතේ වළවළු, හල,

කුරක්කන්, බඩ ඉරිඟු වැනි බෝග වගා කරනු දක්නට ලැබුණි. කුරගන් හා තල මේ ප්‍රදේශයේ හේන් යටතේ වගා කරන ප්‍රධාන බෝගයන් දෙකකි. කුරගන් අස්වනු තම පරිභෝජනය සඳහා ම තබා ගැනීමට බොහෝ ගැමියන් පුරුදු වී ඇත. ප්‍රදේශයේ අක්කර 80 ක පමණ ප්‍රමාණයක හේන් වගාව සිදු කරනු ලබයි.

2.4 වගුව - සාමාන්‍යයෙන් වසරක් තුළ දී වගා කරන හේන් බෝග වර්ග හා ඉන් ලැබෙන අස්වනු ප්‍රමාණයන්

බෝගය	වගා කරන බිම් ප්‍රමාණය	සාමාන්‍ය අස්වැන්න (කි.ග්‍රෑම්)
කුරක්කන්	අක්කර 70	42000
තල	අක්කර 65	39000

මූලාශ්‍රය : ක්ෂේත්‍ර සමීක්ෂණය - 2006 මාර්තු

ගමෙහි කෘෂි නිෂ්පාදන අලෙවි කිරීමට ඇත්තේ කි.මීටර් 2 ක් පමණ දුරින් පිහිටා ඇති ගෝනපතිරාව නගරයයි. මීට අමතරව ගමට පැමිණෙන වෙළඳුන්ට ද ඒවා අලෙවි කරනු ලබයි. අස්වනු නෙලන සමයේ දී විශාල වශයෙන් මිල අඩුවීම වගාව කෙරෙහි ගොවීන් අධෛර්යමත් කිරීමට ප්‍රධාන හේතුවක් වී ඇත.

කෘෂි ව්‍යාප්ත යේවයේ සහාය මෙම ගම්මුන්ට ලැබෙන්නේ අල්ප වශයෙනි. මේ අතර ගොවීන් මුහුණ දෙන බලවත් ප්‍රශ්නයක් වන්නේ වල් අලි උවදුරයි. එම නිසා දිවා රාත්‍රී දැඩි වෙහෙසක් දරමින් තම වගාවන් රැක ගැනීමට ඔවුන්ට සිදුවී ඇත.

අතිරේක ආදායම් මාර්ගයක් වශයෙන් සත්ව පාලනයේ යෙදී ඉන්නේ පවුල් 09 ක් පමණි. ඉන් පවුල් 04 ක් ගව පාලනයේ ද, පවුල් 02 ක් එළුවන් ඇති කිරීමේ ද නියැලී සිටී. පවුල් 3 ක් විශාල ප්‍රමාණයෙන් කුකුල් පාලනයේ යෙදී සිටී.

2.5 වගුව - සත්ව පාලනයේ යෙදී සිටින පවුල් සංඛ්‍යාව සහ සතුන් ප්‍රමාණය

	පවුල් ගණන	සතුන් ගණන
ගව පාලනය	- 04	35
එළු පාලනය	02	12
කුකුලන් ඇති කිරීම	- 03	3000

මූලාශ්‍රය : ක්ෂේත්‍ර සමීක්ෂණය - 2006 මාර්තු

මෙම ප්‍රදේශයේ නියං සමයන්හිදී ජලය සැපයීමේ අපහසුතාවයන්, පසු වෛද්‍ය සේවය හා තාක්ෂණ උපදෙස් නොලැබීමත් හේතුවෙන් සත්ව පාලනයට උනන්දුවක් නොදක්වන බව අනාවරණය විය.

2.12.ගමේ සමරත් හා ප්‍රවනතා විශ්ලේෂණය.

ගමේ සමරත් හා සංවර්ධන ප්‍රවනතා පිළිබඳව අදහස් විමසීමේ දී ප්‍රවනතා විශ්ලේෂණය හා හරස්කඩ වාර්තා සිතියම ඒ සඳහා උපයෝගී කරගන්නා ලදී. මෙමගින් ජනගහණය, කැලෑ, වන සතුන්, පවුල් සංඛ්‍යාව, සත්ව පාලනය, රැකියා ව්‍යාප්ත වීම වැනි තොරතුරු කාලයක් සමග වෙනස් වී ඇති අන්දම පෙන්වීමේ කරයි.

රූප සටහන් අංක 1 . කඩියන්ගල්ල ගමේ ප්‍රවනතා විශ්ලේෂණය - 1985 - 2005

	1985	1995	2005
කැලෑව	XXXX	XXX	XX
පවුල් සංඛ්‍යාව	XX	XXX	XXXX
හේන් වගා ප්‍රමාණය	X	XX	XXX
අලි උවදුර	-	XX	XXXX
කුඹුරු වගාව	XXXX	XXXXXXX	XXXXXXX
මී ගව	XXXXXX	XXXXXX	XXXX
ඵල ගව	XXXXXXXX	XXXXXXXX	XXXX
වගා ලී	-	-	X
රජයේ රැකියා	-	XXX	XXXXXX
විදේශ රැකියා	-	XX	XXXXX
මත්පැන් පානය	-	XX	XXX

මූලාශ්‍රය : ක්ෂේත්‍ර සමීක්ෂණය - 2006 මාර්තු

2.13 කඩියන්ගල්ල ගමේ හඳුනාගත් ප්‍රධාන කෘෂිකාර්මික ගැටළු

කඩියන්ගල්ල ගමේ ගොවීන් මුහුණ දෙන කෘෂිකර්මාන්තයට බලපාන ප්‍රධාන ගැටළු පිළිබඳ ගොවීන් සමග කල සාකච්ඡාවේ දී ගැටළු රාශියක් අනාවරණය විය. එම ගැටළු දැවිත්ව යුගල සැසඳුම් ක්‍රමය භාවිතයෙන් ප්‍රමුඛතා ගත කරන ලදී. ඒ අනුව හඳුනාගත් ගැටළු ප්‍රමුඛතාවය මත මෙසේ දැක්විය හැකිය.

1. කෘෂිකාර්මික කටයුතු සඳහා ජල හිඟය
2. කෘෂි නිෂ්පාදන සඳහා සාධාරණ මිලක් නොමැතිවීම
3. ශුණාත්මක බීජ හා රෝපන ද්‍රව්‍ය නොමැතිවීම
4. ආර්ථික අපහසුතා
5. තාක්ෂණ උපදෙස් නොලැබීම

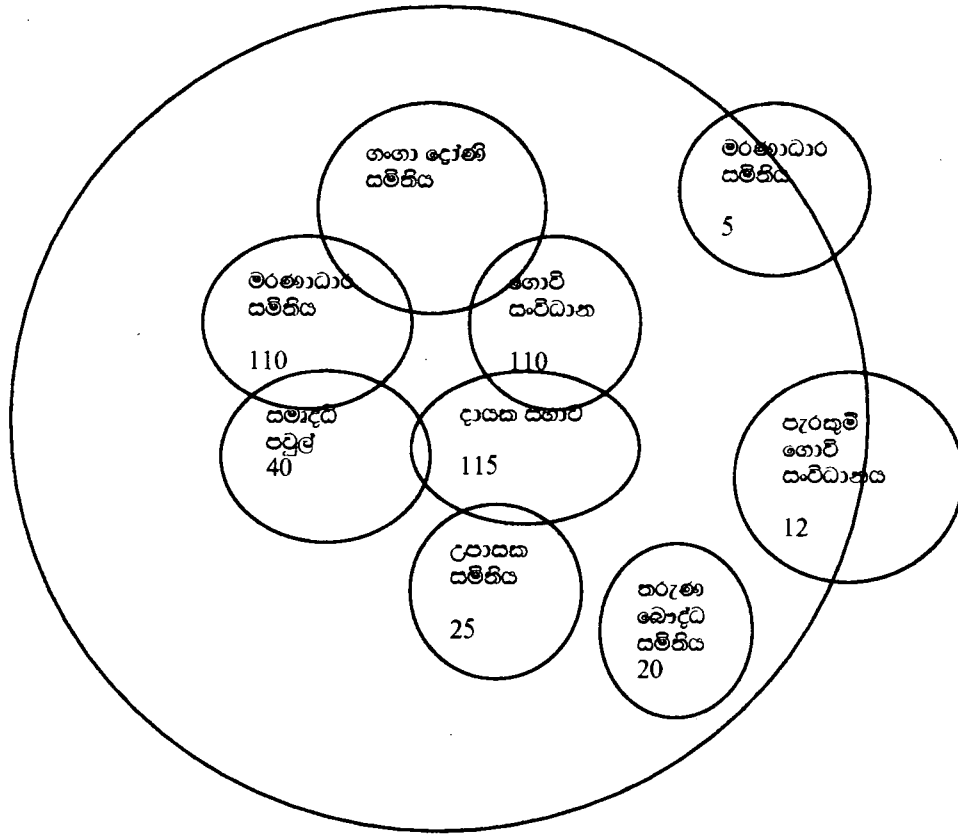
6. ගොවීන්ගේ ඵකරාශිබවක් නොමැතිවීම
7. වල් අලි හානි
8. කෘෂි චාරවල් නොමැතිවීම
9. විදුලි බලය නොමැතිවීම
10. මත්ද්‍රව්‍ය උවදුර

රූප සටහන් අංක 2. හඳුනාගත් ගැටළු පිළිබඳව ද්විතීව යුගල සැසඳීම

ගැටළු	ජල හිඟය	කෘෂි නිෂ්පාදනවලට සාධාරණ මිල නොලැබීම	වල් අලි හානි	කෘෂිකාර්මික චාරවල් නොමැතිවීම	මත්ද්‍රව්‍ය උවදුර	ගුණාත්මක බීජ හා රෝපණ ද්‍රව්‍ය නැතිකම	තාක්ෂණ උපදෙස් නොලැබීම	විදුලිබලය නොලැබීම	ආර්ථික අපහසුතා	ඵකරාශි නොවීම	එකතුව	ප්‍රමුඛතාවය
ජල හිඟය		1	1	1	1	1	1	1	1	1	9	1
කෘෂි නිෂ්පාදනවලට සාධාරණ මිල නොලැබීම			2	2	2	2	2	2	2	2	8	2
වල් අලි හානි				3	3	6	7	3	9	10	3	7
කෘෂිකාර්මික චාරවල් නොමැතිවීම					4	6	7	4	9	10	2	8
මත්ද්‍රව්‍ය උවදුර						6	7	8	9	10	0	10
ගුණාත්මක බීජ හා රෝපණ ද්‍රව්‍ය නැතිකම							6	6	6	6	7	3
තාක්ෂණ උපදෙස් නොලැබීම								7	9	7	5	5
විදුලිබලය නොලැබීම									9	10	1	9
ආර්ථික අපහසුතා										9	6	4
ඵකරාශි නොවීම											4	6

මූලාශ්‍රය : ක්ෂේත්‍ර සමීක්ෂණය - 2006 මාර්තු

රූප සටහන් අංක 3 - සමීති සමාගමවල සාමාජිකත්වය



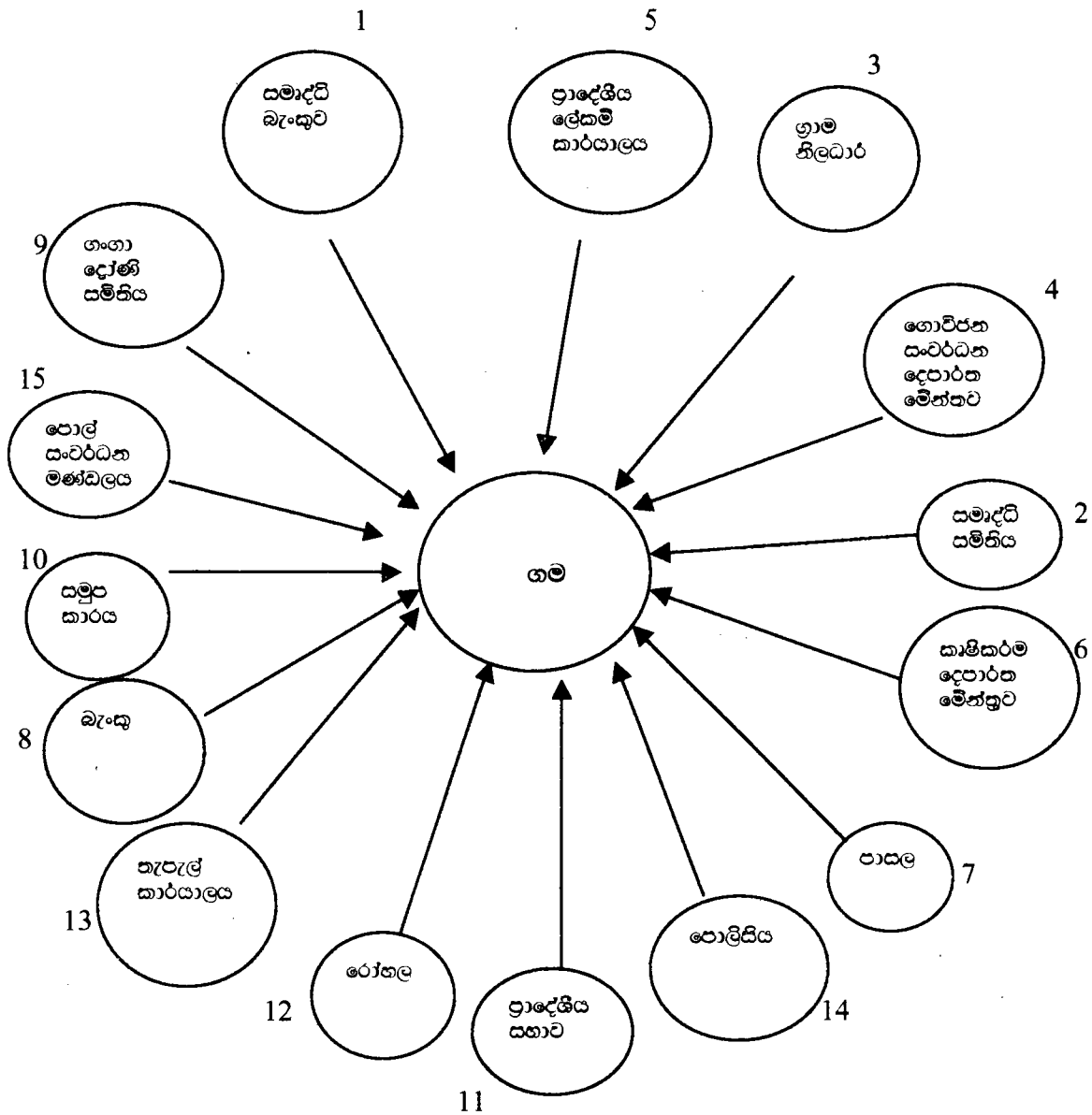
සටහන.

සමීතිවල සාමාජිකත්වය සංඛ්‍යාවලින් දක්වයි.

මූලාශ්‍රය : ක්ෂේත්‍ර සමීක්ෂණය - 2006 මාර්තු

රූප සටහන් අංක 4 - කඩියන්වල ගමට සේවා සපයන රාජ්‍ය/රාජ්‍ය නොවන ආයතන

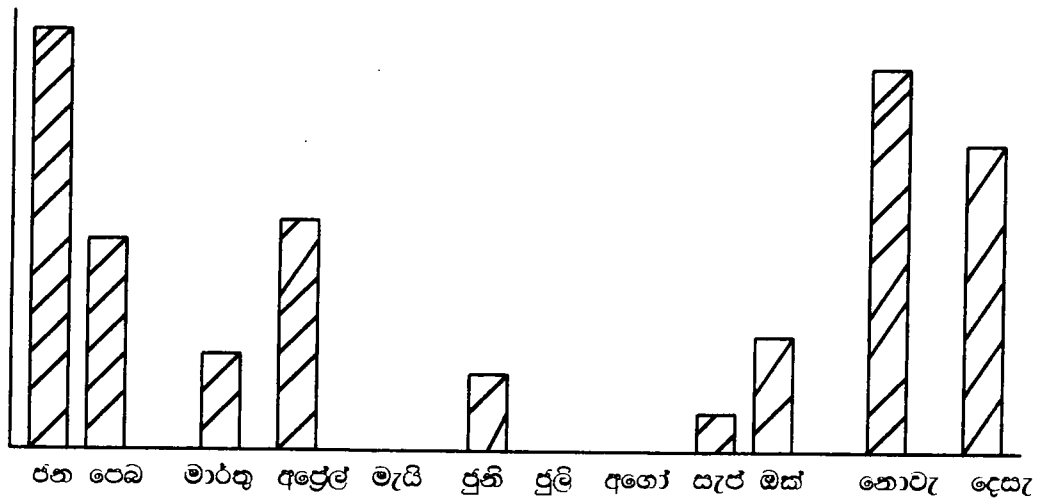
ගමට සේවා සපයන ආයතන



සටහන - ආයතනවලින් සිදුවන සේවාවන්ගේ වැදගත්කම අනුව අංකනය කර ඇත.

මූලාශ්‍රය : ක්ෂේත්‍ර සමීක්ෂණය - 2006 මාර්තු

රූප සටහන් අංක 5. වර්ෂාපතන රටාව - කඩියන්ගල්ල

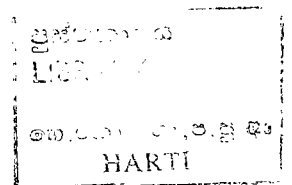


මූලාශ්‍රය : ක්ෂේත්‍ර සමීක්ෂණය - 2006 මාර්තු








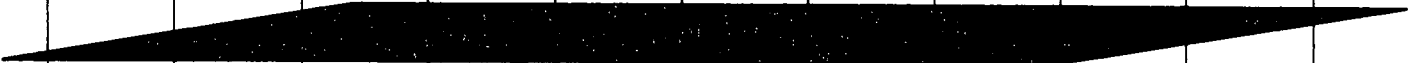
රූප සටහන් අංක 6 - වාර්ෂික උෂ්ණත්වය - කඩියන්ගල්ල



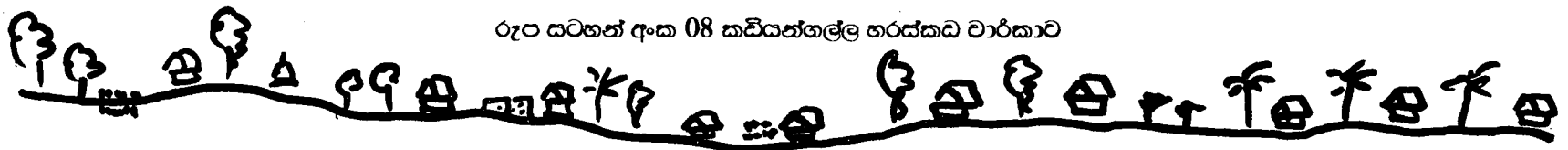
මූලාශ්‍රය : ක්ෂේත්‍ර සමීක්ෂණය - 2006 මාර්තු



රූප සටහන් අංක 07- වහා කාල සටහන - කඩියන්ගල්ල.

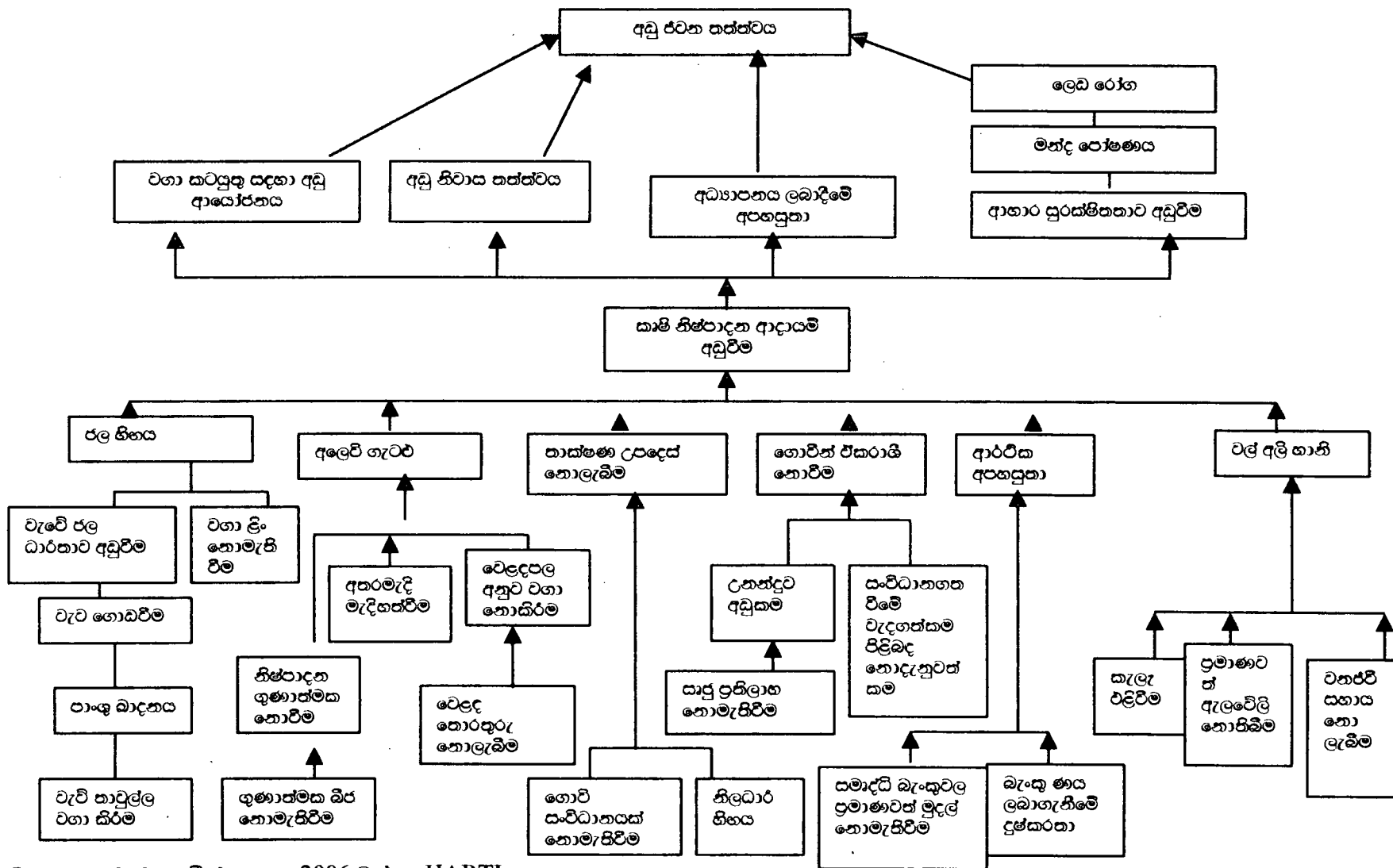
මාසය	1	2	3	4	5	6	7	8	9	10	11	12
වී												
වළඬුව												
අතිරේක බෝග												
උළඹරු (ටැටොල් කෙසෙල්)												

රූප සටහන් අංක 08 කඩියන්ගල්ල හරස්කඩ වාර්තාව



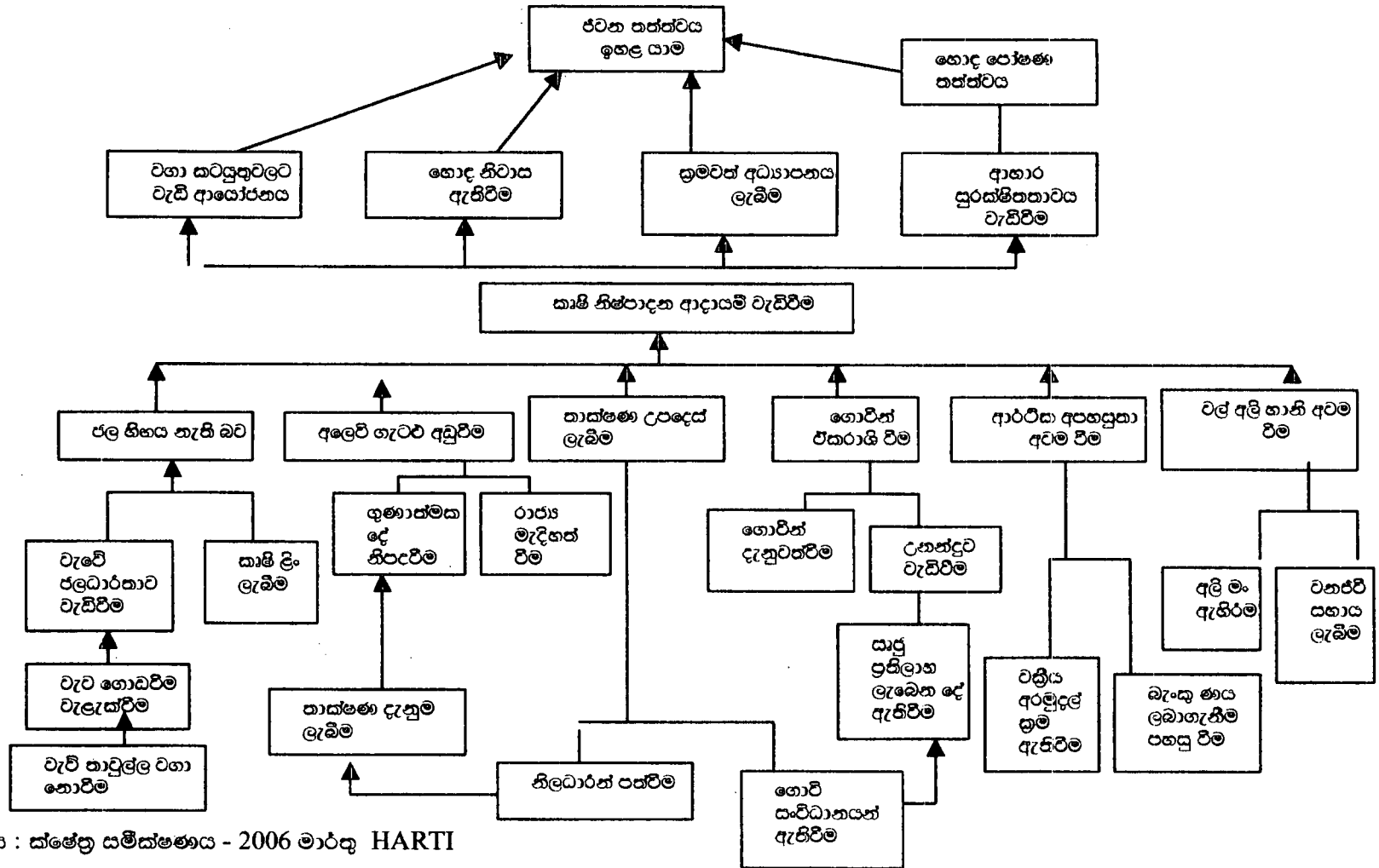
	A	B	C	D	E	F	G	H	I	J	K	L
වගා රටාව	බහු බෝග	බහු බෝග	ගෙවතු වගා	පැපොල් ගෙවතු	තේස්ක	වි/ වැව්	ගෙවතු	ගෙවතු	ලඳු කැල	ගෙවතු	ගෙවතු	පැපොල් ගෙවතු වී
පස	රතු දුඹුරු	රතු දුඹුරු	රතු	රතු	රතු	රතු	කුඩුගල් සහිත	මැටි	මැටි සහිත දුඹුරු පස	රතු දුඹුරු	රතු දුඹුරු	වැලි මිශ්‍ර පස
ගස්	මාං කොහොඹ සියඹලා	අඹ	ලඳුකැල	අඹ	තේස්ක අඹ	ලඳු	මාං කොහොඹ	මාං තණ වගාව	දිවුල් තේස්ක	අඹ පොල් තේස්ක	පොල් කොස්	පොල් තේස්ක
ජලය	වැව	ලිං		වැසි ජල වැංකි		වැව	භූගත ජලය	ජය ගත	යෝධ ඇල	වැසි ජල වැංකි	භූගත ජලය ජයගත	භූගත ජලය
සත්ව පාලනය		කුකුළන්					ගවයන්		ගවයන්			වීථි පාලනය කුකුළු පාලනය
සමීපත්	කුඹුරු	විදුලිය	විදුලිය	තණ වගාව විදුලිය	ඉඩම්	ගොඩ ඉඩම්	කුඹුරු	භූමිය, ගොම, පිදුරු	ගල් ඉඩම්	භූමිය	භූමිය	
විභවතාවය	ඉඩම්	-	සත්ව පාලනය	සත්ව පාලනය		සත්ව පාලනය		ජල සම්පත යටතේ වගා කළ හැක	ඉඩම් (වගා කළ හැකි)	වගා කළ හැකි ඉඩම්	බෝග වගා සත්ව පාලනය	ඉඩම් (වගා කළ භූමි) සත්ව පාලනය
වර්තමාන භාවිතය	වි වගාව වැව් වගාව	ගෙවතු වගාව		වැව් වගාව				වැව් ගෙවතු	ගෙවතු වගා	තේස් වගාව	ගෙවතු වගා සත්ව පාලනය	
ගැටව්	අලි වැව ගොඩවීම ජල හිඟය	අලි ජලය	හොඳ සතුන් නොමැතිවීම	අලි	ජල හිඟය අලි		ජල හිඟය	ජල හිඟය	ජල හිඟය	ජල හිඟය	ජල හිඟය	ජල හිඟය හොඳ සතුන් නැතිවීම
විසඳුම්	වැව් නාවුල්ල වගාව තහනම් කිරීම	ජල පොම්ප දැමීම	හොඳ සතුන් ලබාදීම	වගා ලිං ලබා දීම			ජල පොම්ප ලබාදීම	උස්සාන වාර ඇතිකිරීම	ජල පොම්ප යෝධ ඇලෙන් ජලය ලබාදීම		ජල සංරක්ෂණ කටයුතු ඇතිකිරීම	හොඳ සතුන් ලබාදීම ජල පොම්ප ලබාදීම

රූප සටහන් අංක 09. කඩියන්තල්ල ගැටලු ගස



මූලාශ්‍රය : ක්ෂේත්‍ර සම්බන්ධතා - 2006 මාර්තු HARTI

රූප සටහන් අංක 10. අරමුණු ගස - කඩියන්ගලේ ගම



මූලාශ්‍රය : ක්ෂේත්‍ර සමීක්ෂණය - 2006 මාර්තු HARTI

2.14 ක්‍රියාකාරී සැලැස්ම - කඩියන්ගල්ල ගම

2.14.1. ඊ වගාව - කඩියන්ගල්ල ගම

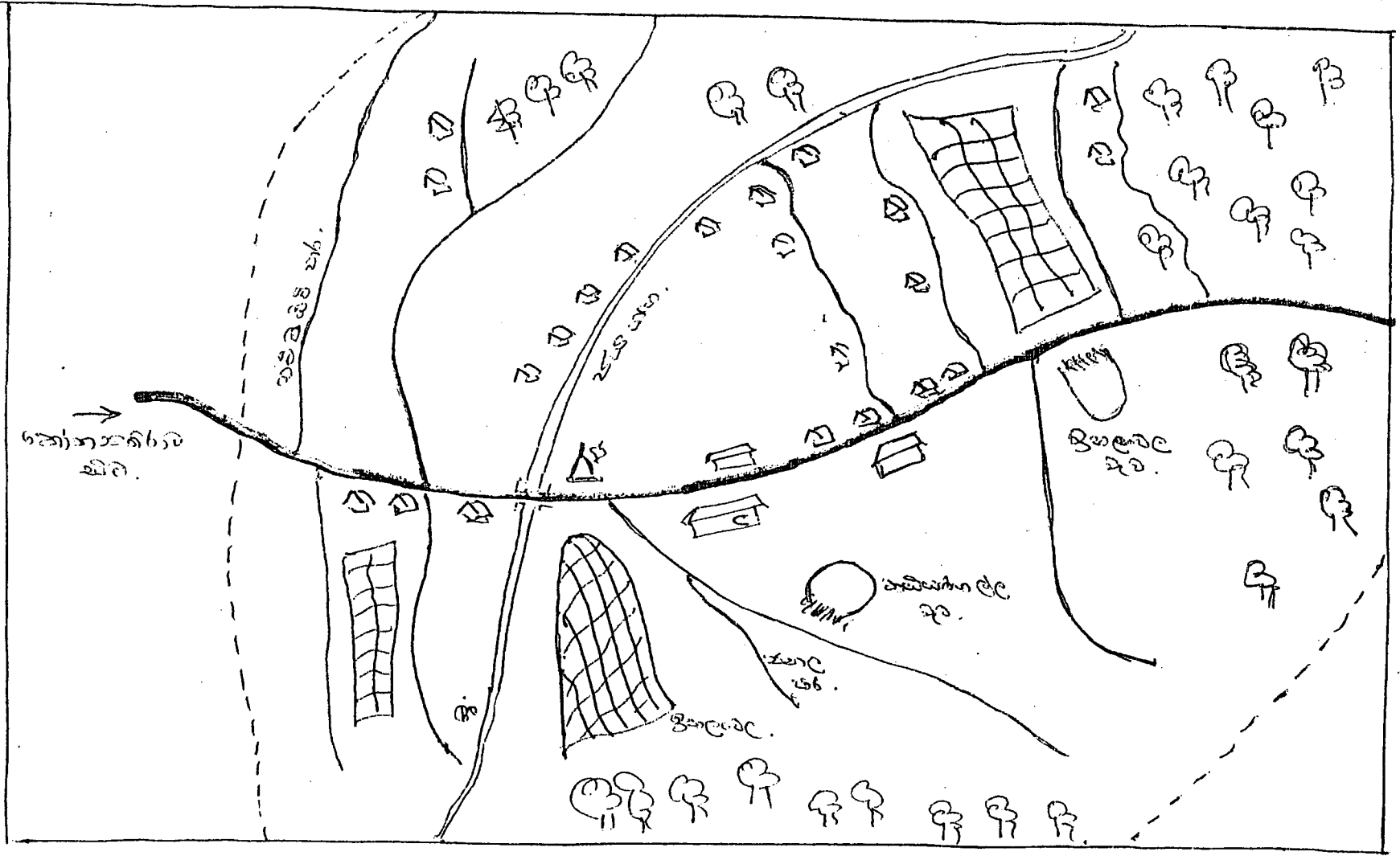
අරමුණු : වසර 2 ක් තුළ ඊ වගාවේ අස්වැන්න අක්කරයකට බුසල් 80 සිට 110 දක්වා ඉහළ නැංවීම

ගැටලුව	විසඳුම	ක්‍රියාකාරකම	කාල රාමුව	වගකීම	පිරිවැය
ජල හිඟය	ජලය ලබාදීමේ වැඩ පිළිවෙලවල් සකස් කිරීම	වැව පිළියකර කිරීම වැව් තාවුල්ලේ වගා කිරීම පිළිබඳව ගොවි සංවිධානය විසින් ගොවීන් දැනුවත් කිරීම	2006 වසර	ගොවිජන සංවර්ධන දෙපාර්තමේන්තුව ගොවි සංවිධාන ප්‍රාදේශීය ලේකම්	
අලෙවි ගැටලු	අලෙවි පහසුකම් ඇති කිරීම	වෙළඳපොළ අනුව වගා කිරීම හඳුන්වාදීම, ගුණාත්මක නිෂ්පාදන සකස් කිරීම පිළිබඳව දැනුවත් කිරීම වෙළඳපොළ අනුව වගාවන් කිරීම හඳුන්වා දීම අගය එකතුකළ නිෂ්පාදන හඳුන්වා දීම	2006 වසර	කෘෂිකර්ම උපදේශක පසු අස්වනු ආයතනය කෘෂිකර්ම දෙපාර්තමේන්තුව පුද්ගලික ආයතන පසු අස්වනු ආයතනය	
තාක්ෂණ උපදෙස් නොලැබීම	උපදෙස් ලබාදීම	තාක්ෂණ උපදෙස් අනුව වගාවට යොමු කිරීම 1. ගුණාත්මක බීජ 2. පොහොර භාවිතය 3. ඒකාබද්ධ පලිබෝධනාශක 4. ආදර්ශන 5. ක්ෂේත්‍ර වාරිකා	2006/2007 මහ කන්නයට පෙර	කෘෂිකර්ම උපදේශක කෘ.ප.නි.ස. ගොවි සංවිධානය ගොවිජන සංවර්ධන නිලධාරී.	

2.14.2 - අතිරේක බෝග - කඩියන්ගල්ල ගම

අරමුණ - කන්නයක ආදායම 2007 යල කන්නයේ දී රු. 60000/- සිට රු. 80000/- දක්වා ඉහළ නැංවීම

ගැටලුව	විසඳුම	ක්‍රියාකාරකම	කාල රාමුව	වගා කිරීම	පිරිවැය
1. ජල හිඟය	ජලය ලබාදීම ජල සංරක්ෂණය	වගා ලීං ලබා දීම මසුන් යෙදීම බිංදු ජල සම්පාදනය වැසි ජලය එකතු කිරීම පාංශු සංරක්ෂණ ක්‍රම පිළිබඳ පුහුණු	2006 වසර තුළ 2006 යල 2007 2006 අගෝස්තු	පලාත් සභා කෘෂි උපදේශක කෘෂි උපදේශක කෘෂි උපදේශක ගොවි සංවිධාන කෘ.ප.නි.ස.	
2. තාක්ෂණ උපදෙස් නොලැබීම	උපදෙස් ලබාදීම	කුඩා කණ්ඩායම් ඇති කිරීම	2006 අගෝස්තු	කෘෂිකර්ම උපදේශක ගොවි සංවිධාන කෘ.ප.නි.ස.	
3. ඊකරායිවීම අඩුවීම	දැනුවත් කිරීම	1. සහභාගිත්වය පිළිබඳ පුහුණු වැඩසටහන් පැවැත්වීම 2. ගොවි සංවිධානය ශක්තිමත් කිරීම 3. කුඩා කණ්ඩායම් ඇති කිරීම	2006 මැයි 2006 අගෝස්තු 2006 මැයි/ජූනි	ගොවි සංවර්ධන නිලධාරීන් කෘ.ප.නි.ස. ගොවි සංවර්ධන නිලධාරීන් කෘ.ප.නි.ස. ගොවි සංවර්ධන නිලධාරීන් කෘ.ප.නි.ස.	
4. මූල්‍ය පහසුකම් නැතිකම	මුදල් ලබාගැනීමේ පහසුකම් ඇති කිරීම	වක්‍රීය අරමුදල් ඇතිකිරීම බැංකු සමග සාකච්ඡා කර ණය ගැනීම පහසු කිරීම	2006/07 මහ	ගොවිජන සංවර්ධන නිලධාරීන් කෘ.ප.නි.ස.	
5. වල් අලි හානිය	හානිය වැලැක්වීම	වන ජීවී දෙපාර්තමේන්තුවේ සහාය ලබාගැනීම	2006/07 මහ	ප්‍රාදේශීය ලේකම්	



රූප සටහන් අංක 11 - කඩියන්ගල් ගමෙහි සිතියම

මූලාශ්‍රය - ක්ෂේත්‍ර සමීක්ෂණය - 2006 වර්ෂ

- - වතු
- - කුකුළු
- △ - කුකුළු
- - මාර්ගය

තුන්වන පරිච්ඡේදය
පුලියන්කුලම ගම්මානය

3.1 පිහිටීම.

අනුරාධපුර දිස්ත්‍රික්කයේ ඉපලෝතම ප්‍රාදේශීය ලේකම් කොට්ඨාශයේ අංක 498 සංගව්වැව ග්‍රාම නිලධාරී වසම තුළ පුලියන්කුලම ගම්මානය පිහිටා ඇත.

3.2 ඉතිහාසය හා කාල රේඛාව

පුලියන්කුලම ගම්මානයේ ඉතිහාසය වතරම් දිගු ඇතකට විහිදෙන බවට නිශ්චිත තොරතුරු නොමැති අතර, 1940 දී පමණ හන වගාව ආරම්භයත් සමග මෙම ගමෙහි ආරම්භය ද සිදු වූ බව ගම්මුන් ප්‍රකාශ කරයි. පුලියන්කුලම වැව ආශ්‍රයෙන් ගම්මානය බිහි වූ බැවින් පුලියන්කුලම නම ගම්මානය සඳහා ද ව්‍යවහාර වී ඇත.

කාල රේඛාව

- 1940 හන වගාව සමග ගම ආරම්භ වීම
- 1950 හන වගාවෙන් පසු හේන් වගාව
- 1978 ජය ගත කැපීම
- 1982 බෞද්ධ සමිතිය ආරම්භ වීම
- 1984 තරුණසේවා සභාව මගින් පුලියන්කුලම වැව ප්‍රතිසංස්කරණය හා වී වගාව ආරම්භ කිරීම
- 1985 ගොවි සංවිධානය ආරම්භ කිරීම
- 1990 මරණාධාර සමිතිය ආරම්භ කිරීම
- 1995 සමෘද්ධි සමිතිය ආරම්භ වීම
- 1996 කෘෂි දිං කැපීම (තරුණ ගොවිපලේ)
- 1997 ජල පොකුණු හැරීම
- 1998 ගොවි සෙවන කාර්යාලය පිහිටුවීම
- 1998 ගමේ කොටසකට විදුලි බලය ලැබීම
- 1998 ක්‍රීඩා සමිතිය ආරම්භ වීම
- 1998 කිරි සමිතිය පිහිටුවීම
- 2000 ප්‍රදරු පාසලේ ආරම්භය
- 2000 කාන්තා සමිතිය ආරම්භ වීම

3.3 ජනගහණය හා අධ්‍යාපනය.

ගමේ මුළු පවුල් සංඛ්‍යාව 211 ක් වන අතර මුළු ජනගහණය 770 කි. වයස් 405 ක් හා පුරුෂ 365 ක් වශයෙන් බෙදී පවතී. ජාතීන් වශයෙන් ගත් විට පවුල් 210 ක් සිංහල වන අතර එක් පවුලක් පමණක් මුස්ලිම් ජාතිකයින් වේ.

වයස් ව්‍යුහය අනුව ජනගහණය සලකා බැලීමේ දී අවුරුදු 18 න් 35 න් අතර පුද්ගලයින් සංඛ්‍යාව 34% කි. වයස් ව්‍යුහය අනුව ජනගහණයෙහි ව්‍යාප්තිය පිළිබඳව 3.1 දරණ වගුවෙන් පැහැදිලි විස්තරයක් සපයයි.

3.1 වගුව - වයස් ව්‍යුහය අනුව ජනගහණ ව්‍යාප්තිය - ප්‍රලියන්කුලම

වයස් ව්‍යුහය	ස්ත්‍රී	පුරුෂ	එකතුව	මුළු සංඛ්‍යාවෙහි ප්‍රතිශතය
0 - 5	31	40	71	9
6 - 11	40	37	77	10
12 - 17	48	44	92	12
18 - 25	79	58	137	18
26 - 35	73	71	144	19
36 - 55	105	95	200	25
56 - 60	6	10	16	2
61 - 70	15	5	20	3
70 ට වැඩි	8	5	13	2
එකතුව	405	365	770	100

මූලාශ්‍රය : ග්‍රාම නිලධාරී වාර්තා - ප්‍රලියන්කුලම

අධ්‍යාපන මට්ටම පිළිබඳව සැලකීමේ දී 97% ක පමණ වැඩිහිටි සාක්ෂරතාවයක් ගම තුළ පවතී. ගම්මානයේ දැනට පාසල් යන ළමුන් හා පාසල් යාමට සුදුසුකම් නොලැබූ ළමුන් හැර ඉතිරි ජනගහණයෙන් 17% ක් පමණ අ.පො.ස. (සා.පෙළ) හා ඉන් ඉහළ අධ්‍යාපන සුදුසුකම් ලබා ඇත.

වර්තමානය වන විට පාසල් යන සිසුන් 181 ක් පමණ ගම තුළ සිටින අතර, පාසල් යා යුතු වයසේ පසුවන නමුත් පාසල් නොයන ළමුන් 04 දෙනෙකු පමණ ඇත.

3.4 රැකියා සහ ආදායම් තත්වය.

පුලියන්කුලම ගම්මානයේ ජනතාවගේ ප්‍රධාන ජීවනෝපාය මාර්ගය කෘෂිකර්මාන්තයයි. එසේ නමුත් ගම්මානයේ සේවා නියුක්ත පිරිසෙන් වැඩි කොටසක් මහලුලුපල්ලම කෘෂිකර්ම දෙපාර්තමේන්තුවට අයත් ගොවිපලෙහි කම්කරු හා ඒ ආශ්‍රිත සේවාවන්හි නිරත වේ. මේ හේතුවෙන් රජයේ රැකියාවල නිරත සංඛ්‍යාව ඉහළ මට්ටමක පවතී. අංක 3.2 වගුව මගින් ගම්වාසීන්ගේ ආංශික සේවා නියුක්තිය පිළිබඳව විස්තරයක් සපයයි.

3.2 වගුව - ආංශික සේවා නියුක්තිය - පුලියන්කුලම

රැකියාව	නිරත සංඛ්‍යාව	ප්‍රතිශතය
රජයේ රැකියා	105	41
ගොවිතැන	67	26
සංස්ථා	11	4
ස්වයං රැකියා	29	11
පෞද්ගලික අංශය	29	11
විදේශ රැකියා	18	7
එකතුව	259	100

මූලාශ්‍රය - ශ්‍රාම නිලධාරී වාර්තා. - පුලියන්කුලම

ගමෙහි මුළු පවුල් සංඛ්‍යාව වන පවුල් 211 න් 48 ක් සමෘද්ධි සහනාධාර ලබයි. සමස්ථයක් ලෙස ගත් විට ගමෙන් බහුතරයක් මැදි ආදායම් මට්ටමෙහි පසුවේ.

3.5 කෘෂිකාර්මික කටයුතු.

පුලියන්කුලම ගම්මානයේ කෘෂිකාර්මික කටයුතු ප්‍රධාන කොටස් 04 ක් යටතේ සාකච්ඡා කළ හැකිය. එනම්

1. පහත් බිම්වල වී වගාව
2. හේන් වගාව
3. ස්ථාපිත ගෙවතු වගාව
4. කෘෂි ළිං යටතේ සිඳු කෙරෙන වගාව වශයෙනි.

වි වගාව ප්‍රධාන ලෙසම ප්‍රලියන්කුලම වැට යටතේ හා මහ කන්නයේ දී වැසි ජලය භාවිතයෙන් සිදු වේ. වැට යටතේ අක්කර 37ක් පමණ මහ කන්නයේ වි වගාව සිදුවන අතර, තවත් අක්කර 80 ක් පමණ වැසි ජලය පදනම් කර ගනිමින් වගා කරනු ලැබේ.

වි වගාවේ ඊකක වලදාව අක්කරයකට බුසල් 55 - 65 අතර මට්ටමක පවතී. කාබනික පොහොර ලෙස ගැනෙන ගොම, පිදුරු වැනි ද්‍රව්‍ය වගාවට යෙදීම කෙරෙහි ගොවීන්ගේ උනන්දුව ඉතා පහළ මට්ටමක පවතී. විශේෂයෙන්ම වි වගාව වි භේන් ආකාරයෙන් සිදුවීමක් ද දැකිය හැකිය.

භේන් වගාව සඳහා ශ්‍රී ලංකාවේ වියළි කලාපයේ වෙනත් ප්‍රදේශවල මෙන් විශාල වනාන්තර මෙම ප්‍රදේශයෙහි දක්නට නොලැබෙන අතර, කුඩා ලඳු කැළැ හෙළිපෙහෙළි කර මහ කන්නයේ දී භේන් වගාව සිදු කරයි. මේ යටතේ මුං, කවීරි, උදු, සෝයා වැනි හේග මෙන්ම වළවට වගාව ද සිදුවේ.

ස්ථාපිත ගෙවතු වගාවන් වශයෙන් ස්ථිර හේග හා බහුවාර්ෂික හේග වගාවන් දක්නට ලැබේ. මේ යටතේ දෙහි, දොඩම්, අඹ, ගස්ලබු, පොල් වැනි වගාවන් සිදුවන අතර මේවා බොහෝ විට තම යැපුම් අවශ්‍යතාවන් පදනම් කරගනිමින් වගා කරනු ලැබේ.

කෘෂි ළිං යටතේ වගා කටයුතු යල මහ දෙකන්නයේම සිදුවේ. විශේෂයෙන්ම ගම තුළ පිහිටා ඇති තරුණ මිත්‍රත්ව ගොවිපල තුළ කෘෂි ළිං 48 ක් පමණ ඇති අතර ඒ යටතේ වළවට, පළතුරු වගාවන් වැඩි වශයෙන් සිදු වේ. විශේෂයෙන්ම කරවිල, බණ්ඩක්කා, බටු, ගෝවා, වැටකොට, පිරිඤ්ඤා, තක්කාලි, ලොකු ලුනු, ගස්ලබු, කෙසෙල් වැනි වගාවන් මේ යටතේ වැඩි වශයෙන් වගාවේ.

3.6 මාර්ග පද්ධතිය හා භෞතික යටිතල පහසුකම්.

3.6.1 මාර්ග පද්ධතිය

ගම්මානයේ මාර්ග පද්ධතිය ප්‍රධාන ලෙසම ගුරුපාරවලින් සැකසී ඇත.

3.6.2 භෞතික යටිතල පහසුකම්.

3.6.2.1 ජල සම්පාදන ක්‍රම (කෘෂිකාර්මික කටයුතු සඳහා)

කෘෂිකාර්මික කටයුතු සඳහා ජල සම්පාදනය යටතේ වී වගාව සඳහා පුලියන්කුලම වැව ආශ්‍රයෙන් ජලය සපයා ගන්නා අතර වළවට, පළතුරු වැනි ගොඩ හෝග වගාවන් සඳහා ගම තුළ සකසා ගෙන ඇති කෘෂි ලීම් මගින් ජලය සපයා ගනී.

3.6.2.2. ජල සම්පාදන ක්‍රම. (සාමාන්‍ය භාවිතය)

විදිනෙදා සාමාන්‍ය අවශ්‍යතාවයන් වන නැම, රෙදි සේදීම වැනි කටයුතු සඳහා අවශ්‍ය ජලය ජය ගහ හා පුලියන්කුලම වැව ආශ්‍රයෙන් ලබා ගන්නා අතර පානීය ජල අවශ්‍යතාව ගම තුළ ඇති පොදු ලීම් වලින් හා නළ ලීම් වලින් සපුරා ගනී.

3.6.2.3 නිවාස හා වැසිකිළි පහසුකම්.

ගම්මානයේ මුළු නිවාස සංඛ්‍යාව වන නිවාස 211 න් 99 ක් ස්ථිර විධිමත්ව සැකසූ නිවාස වන අතර ඉතිරිය අර්ධ ස්ථිර හා තාවකාලික මට්ටමේ නිවාස වේ. ගම තුළ පිහිටි නිවාස 66 ක් විදුලි බල පහසුකම් සපයා ගෙන ඇති අතර එය මුළු නිවාස සංඛ්‍යාවෙන් 31% ක ප්‍රමාණයකි.

සනීපාරක්ෂක කටයුතු සම්බන්ධව සැලකීමේ දී නිවාස 91 ක (43%) ජල මුද්‍රිත වැසිකිළි ද, නිවාස 90 ක (43%) වල වැසිකිළි ද දක්නට ලැබේ. පවුල් 30 ක් (14%) වැසිකිළි සකසා ගෙන නොමැත.

3.6.2.4 කෘෂි උපකරණ, යන්ත්‍රසූත්‍ර හා වාහන.

ගම්වැසියන් සතුව පවත්නා කෘෂි උපකරණ, යන්ත්‍ර සූත්‍ර හා වාහන සංඛ්‍යාත්මකව පහතින් දැක්වේ.

රෝද 2 අත් ඉරික්ක	06
රෝද 4 ඉරික්ක	01
ලොරි	02
ත්‍රි රෝද රථ	02
යතුරුපැදි	44

3.7 ඉඩම් පරිහරණය හා භුක්තියේ ස්වරූපය.

ගමෙහි මුළු ඉඩම් ප්‍රමාණය අක්කර 560 ක් පමණ වන අතර, එය ගොඩ ඉඩම් අක්කර 450 ක් හා මඩ ඉඩම් (කුඹුරු) අක්කර 110 ක් වශයෙන් බෙදී පවතී.

ගමෙහි ඉඩම් අයිතිය බෙදී ඇති ආකාරය පිළිබඳව අංක 3.3 දරණ වගුවෙන් පැහැදිලි විස්තරයක් ඉදිරිපත් කෙරේ.

3.3 වගුව - ඉඩම් අයිතිය බෙදී ඇති ආකාරය - ප්‍රලියන්කුලම

ඉඩම් ප්‍රමාණය	පවුල් ගණන	%
0 > 1/4	1	0.5
1/4 > 1/2	23	11.5
1/2 > 1	75	37.7
1 > 2	64	32.2
2 > 5	36	18.1
එකතුව	199	100

මූලාශ්‍රය - ශ්‍රාම නිලධාරී වාර්තා - ප්‍රලියන්කුලම

වගු අංක 3.3 ට අනුව ගමේ මුළු පවුල් ප්‍රමාණයෙන් 50% කට පමණ අක්කර 01 ට වැඩි ඉඩම් හිමි ය. අක්කර භාගයට අඩුවෙන් හිමි පවුල් ප්‍රතිශතය 12% කි. මෙයින් ඉතා පැහැදිලි වන්නේ සාපේක්ෂව ගම්මානයේ වැඩි පිරිසක් ඉහල ඉඩම් පරිභෝජනයකින් පසුවන බවයි.

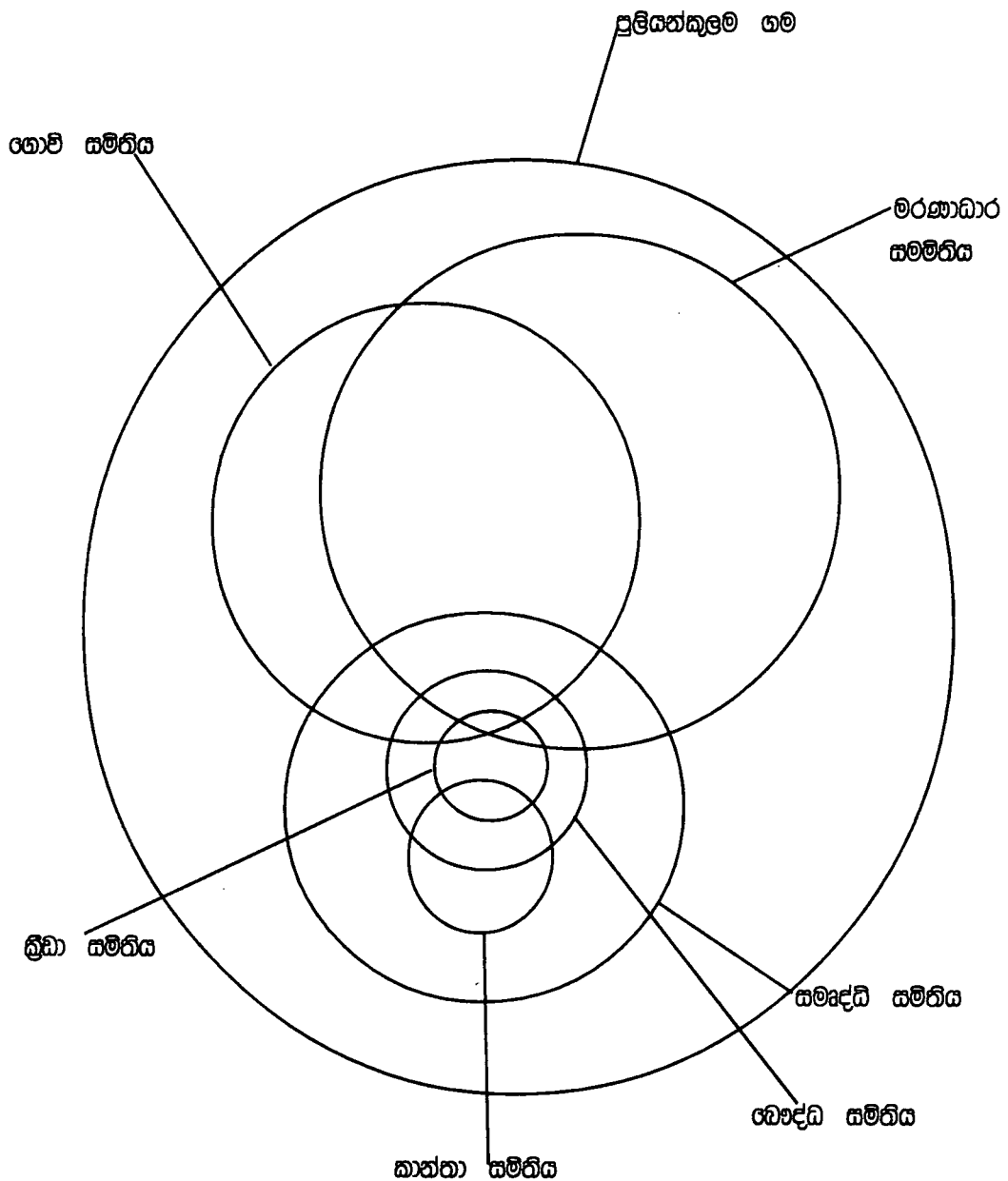
3.8 ප්‍රජා සංවිධාන

ගම්වාසීන්ගේ විවිධ අවශ්‍යතාවයන් වෙනුවෙන් ඔවුන් විසින්ම ගොඩනගා ගත් ප්‍රජා සංවිධාන කිහිපයක් ගම තුළ ඇත. ගමට සිදුවන සේවාවේ වැදගත්කම අනුව එකී සංවිධාන ප්‍රමුඛතාගත කළ අයුරින් පහත දැක්වේ.

1. මරණාධාර සමිතිය
2. ගොවි සමිතිය
3. කිරි සමිතිය
4. සමෘද්ධි සමිතිය
5. බොද්ධ සමිතිය
6. කාන්තා සමිතිය
7. ක්‍රීඩා සමිතිය

රූප සටහන් අංක 12

ගෛවී පිහිටි පුජා සංවිධාන මගින් ගමට සිදුවන සේවය දැක්වෙන වෙන රූප සටහන

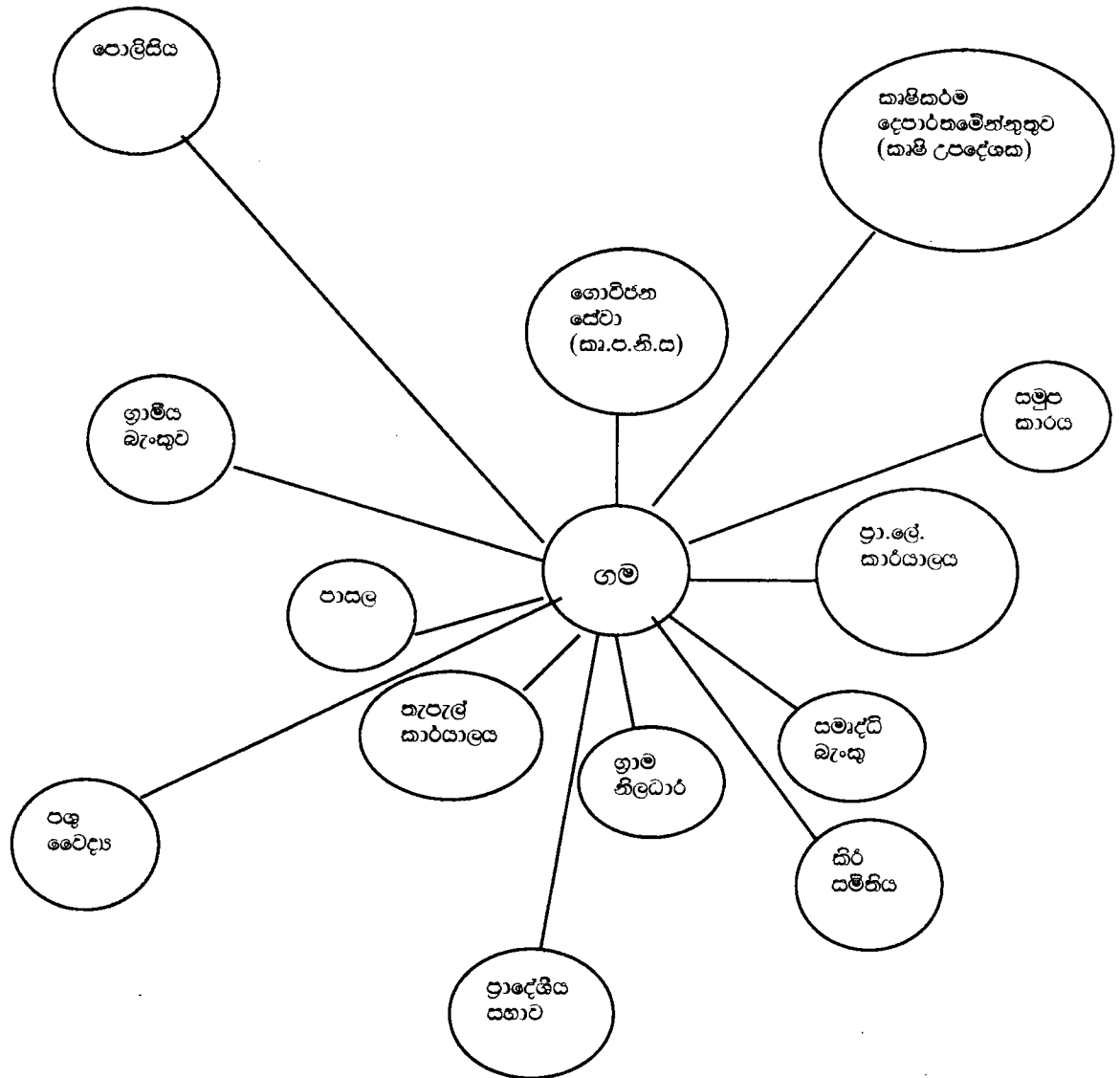


සටහන

වෘත්තයන්ගේ ප්‍රමාණයෙන් ගමට සිදුවන සේවයන් ඒවා එකිනෙක කැපී යාම මගින් සාමාජිකත්වය බෙදීයාමත් දැක්වේ.

මූලාශ්‍රය : ක්ෂේත්‍ර සමීක්ෂණය 2006 මාර්තු HARTI

රූප සටහන් අංක 13 - ගමට සේවා සපයන ආයතන දැක්වෙන වෙන් රූප සටහන



සටහන

වෘත්තයන්ගේ ප්‍රමාණයෙන් ගමට ලැබිය යුතු සේවාවන්හි වැදගත්කමත් ඊටා ඇද ඇති දුර අනුව එම ආයතන ගම හා දැක්වන සමීපතාවයක් දැක්වේ.

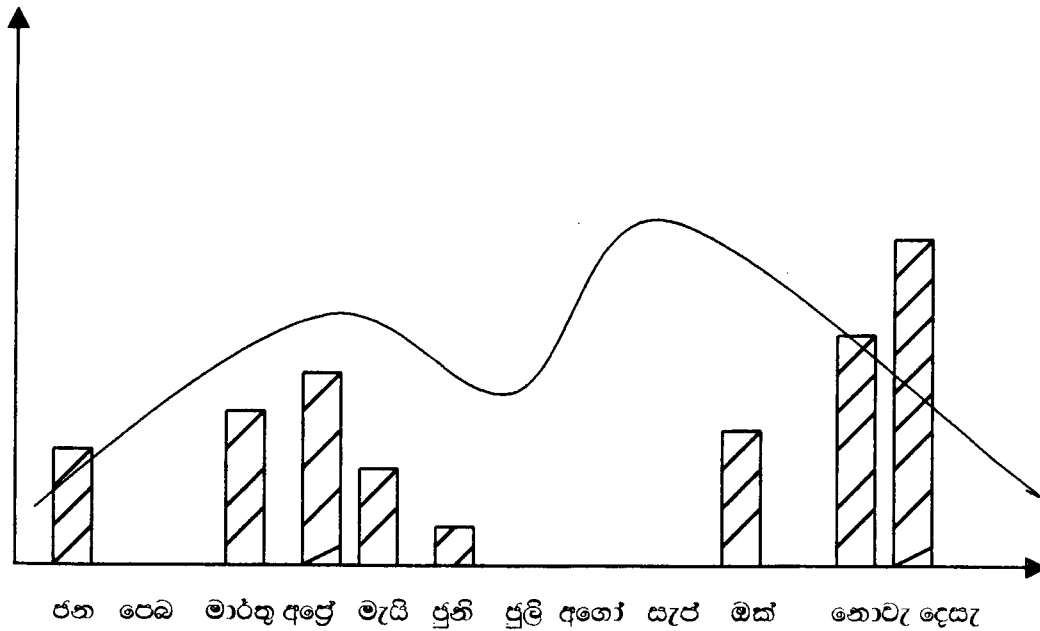
මූලාශ්‍රය - ක්ෂේත්‍ර සමීක්ෂණය - 2006 මාර්තු HARTI


රූප සටහන් අංක 14 - බෝත වගා කාල සටහන ප්‍රදීයන්කුලම ගම්මානය


හේතය	භාරුම	වැව්පො	භූමි	භූමි	වැව්	භූමි	පැය	සම	භූමි	භූමි	භූමි	භූමි
වි												
බටු												
කැකිර												
මුං,කව්වි,උදු,සෝයා												
කරවිල,වැටකොලු, බණ්ඩක්කා												
පිපිඤ්ඤා												
තක්කාලි												
ලොකු මුහු												

මූලාශ්‍රය - ක්ෂේත්‍ර සම්බන්ධතාවය - 2006 මාර්තු HARTI

රූපය 15 - උෂ්ණත්වය හා වර්ෂාපතනය - පුලියන්කුලම



වර්ෂාපතනය 

උෂ්ණත්වය 

මූලාශ්‍රය - ක්ෂේත්‍ර සමීක්ෂණය - 2006 මාර්තු HARTI

රුපසටහන් අංක 16 - හරස්කඩ වාර්තාව - ප්‍රදියන්කුලම



ඉඩම්වල ස්වභාවය	ගෙවතු	ගෙවතු/වන වගා	රක්ෂිතය වනවගා/ඉඩුබිම්	වැව/ඉඩුබිම්/ගෙවතු
රස	දුඹුරු/රතු දුඹුරු	කුඹුරු පස්	රතු දුඹුරු	මැටි
වගාවන්	කපු, අඹ, කෙසෙල්, තේක්ක, කොස්	වී, කොස්, අඹ	පොල්, පැපොල්, කෙසෙල්, තේක්ක, කපු	පොල්, පැපොල්, වළව්ව, කෙසෙල්, වී
ගස්වැල්	බුරුත, දිටුල්, සියඹලා, මීල්ල, කැටකාලිය	බුරුත, කොහොඹ, සියඹලා, තේක්ක	තේක්ක, කරඳ, සියඹලා	තේක්ක, පඵ, බුරුත
සතුන්	වළඟව, කුකුල්ලු	වළඟව, කුකුල්ලු	ච්චවන්, ඌරන්	වළඟව
සම්පත්	දැව, ගඬොල්, මැටි, ගොම	දැව, පිදුරු, මැටි, ජලය	ඖෂධ ශාක, නළ ළිං, දැව	කෘමි ළිං, පිදුරු, ජල පොම්ප
ඉඩම් පරිහරණය	අක්‍රමවත්, අකාර්යක්ෂම	අක්‍රමවත්, අකාර්යක්ෂම	භාවිතා නොවන ඉඩම් ප්‍රමාණය වැඩියි	භාවිතා නොවන ඉඩම් ප්‍රමාණය වැඩියි
ජනගහණය	වැඩි ව්‍යාප්තිය	ශුන්‍ය බව	අඩු ව්‍යාප්තිය	මධ්‍යස්ථ ව්‍යාප්තිය
භූගත ජල මට්ටම	අඩි 20 ක් පමණ	අඩි 15	අඩි 25 - 30	අඩි 15
විභවතාවයන්	පළතුරු, ගඬොල් කර්මාන්තය, ගෙවතු	වී අස්වනු වැඩි කිරීම	ගෙවතු සංවර්ධනය	වළව්ව, පළතුරු, මීර්දිය මසුන්, ගෙවතු වගා
සටහන්	සත්ව පාලන හා ගඬොල් කර්මාන්තය දියුණු කළ හැක	දැනුම ලබාදිය යුතුව ඇත	සෝදාපාර්ථ අවම කළ යුතු වේ.	බාහිර වෙළඳපොළට ගැලපෙන සේ නිපදවිය යුතුය. තාක්ෂණික උපදෙස් ලබාදිය යුතුය.

රූප සටහන් අංක 18 - ඉවතතා විශ්ලේෂණය - උලියන්කුලම - 1970 - 2006

විස්තරය		1970-1980	1980-1990	1990-2000	2000-2006
වනාන්තර		XXXXXXXXXX	XXXXX	XXX	X
වි වගාව	අහස්දිය	අක්කර 50	අක්කර 35	අක්කර 115	අක්කර 115
	මධව	-	අක්කර 45	අක්කර 45	අක්කර 45
වි අස්වැන්න	අහස්දිය	අක්කර 1 ට බුසල් 55	40	60	60
	මධව	-	60	75	80
කේන් වගාව		අක්කර 100	50	40	25
ස්ථිර බෝග	පොල්	-	අක්කර 05	අක්කර 08	අක්කර 10
	අඹ	-	01	40	50
	කපු	-	15	25	40
	දෙහි	-	01	05	10
	පැපොල්	-	02	06	15
	කෙයෙල්	-	02	10	20
	තේක්ක	-	04	02	10
	ඉපිල් ඉපිල්	-	01	01	01
වල් අලි හානිය		XXXX	XXXXXX	XXXXXXXXXX	XXXXXXXXXX
මත්පැන් භාවිතය		XXXXXXXX	XXXXXXXXXX	XXXXX	XXXXX
කිරි ගව පාලනය		-	-	XX	XXXX
ගබොල් කර්මාන්තය		X	XXXXX	XX	X
ගල්වලවල්		-	XX	XX	XX

මූලාශ්‍රය - ක්ෂේත්‍ර සමීක්ෂණය - 2006 මාර්තු HARTI

3.9. පුළුස්සුණු ගම්මානයේ හඳුනාගත් ගැටළු

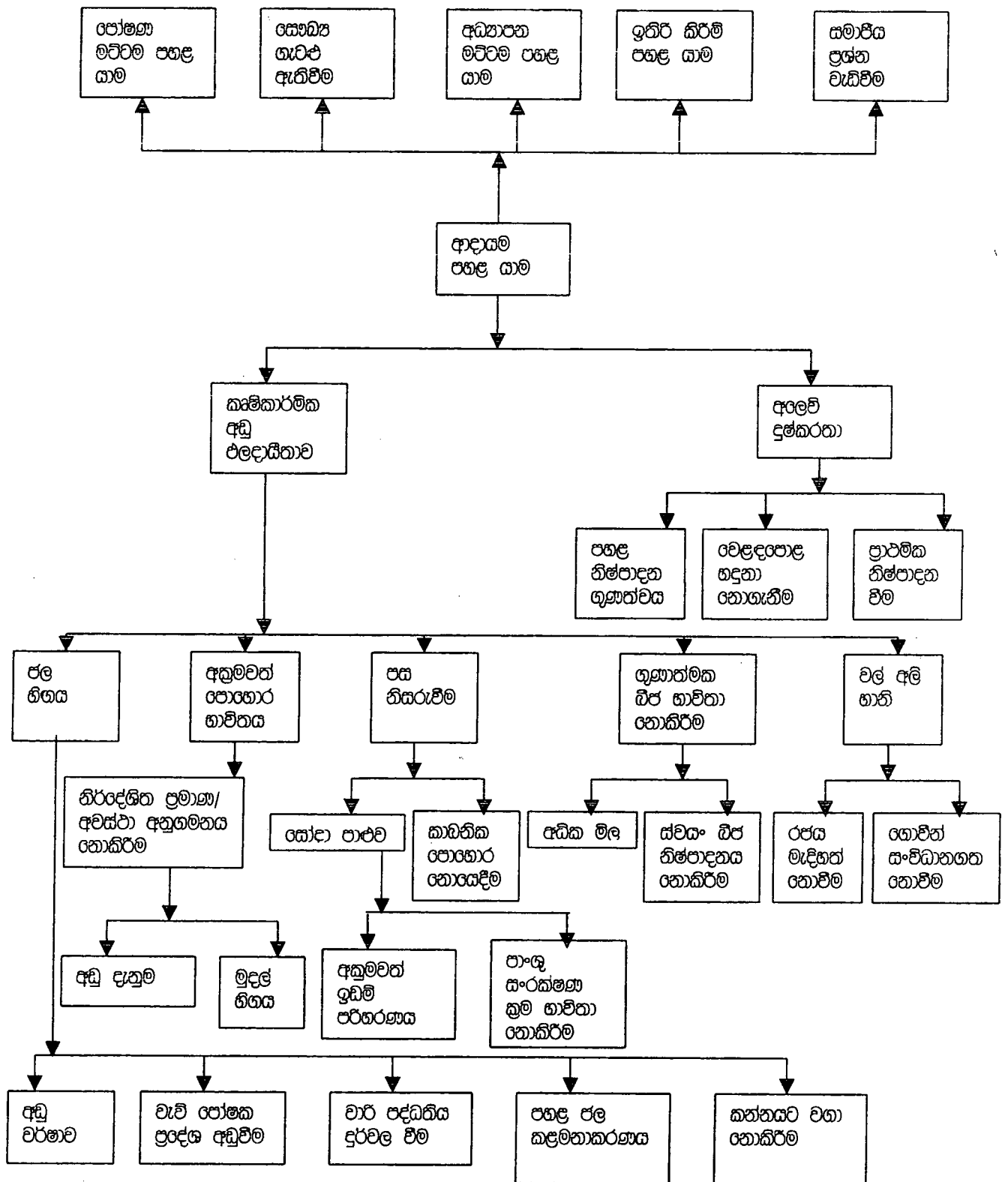
1. ජල හිඟය
2. විදුලිබලය නොමැතිකම
3. ශෂාත්මක බීජ හිඟය
4. වල් අලි උවදුර
5. වගා නොකළ ඉඩම් පැවතීම
6. මුදල් අපහසුතා
7. අඩු අස්වැන්න
8. අලෙවි දුෂ්කරතා

රූප සටහන් අංක 19 - හඳුනාගත් ගැටළු සඳහා යුගල සැසඳීම.

ගැටළුව	1 ජල හිඟය	2 විදුලිබලය නොමැතිකම	3 ශෂාත්මක බීජ හිඟය	4 වල් අලි උවදුර	5 වගා නොකළ ඉඩම් පැවතීම	6 මුදල් අපහසුතා	7 අඩු අස්වැන්න	8 අලෙවි දුෂ්කරතා	එකතුව	ස්ථානය
1. ජල හිඟය	1	1	1	1	1	1	1	1	7	1
2. විදුලිබලය නොමැතිකම		2	2	2	2	2	7	8	3	5
3. ශෂාත්මක බීජ හිඟය			4	5	6	3	8	1	8	
4. වල් අලි උවදුර				5	6	7	8	1	7	
5. වගා නොකළ ඉඩම්					6	7	8	2	6	
6. මුදල් අපහසුතා						6	8	5	3	
7. අඩු අස්වැන්න							8	3	4	
8. අලෙවි දුෂ්කරතා								6	2	

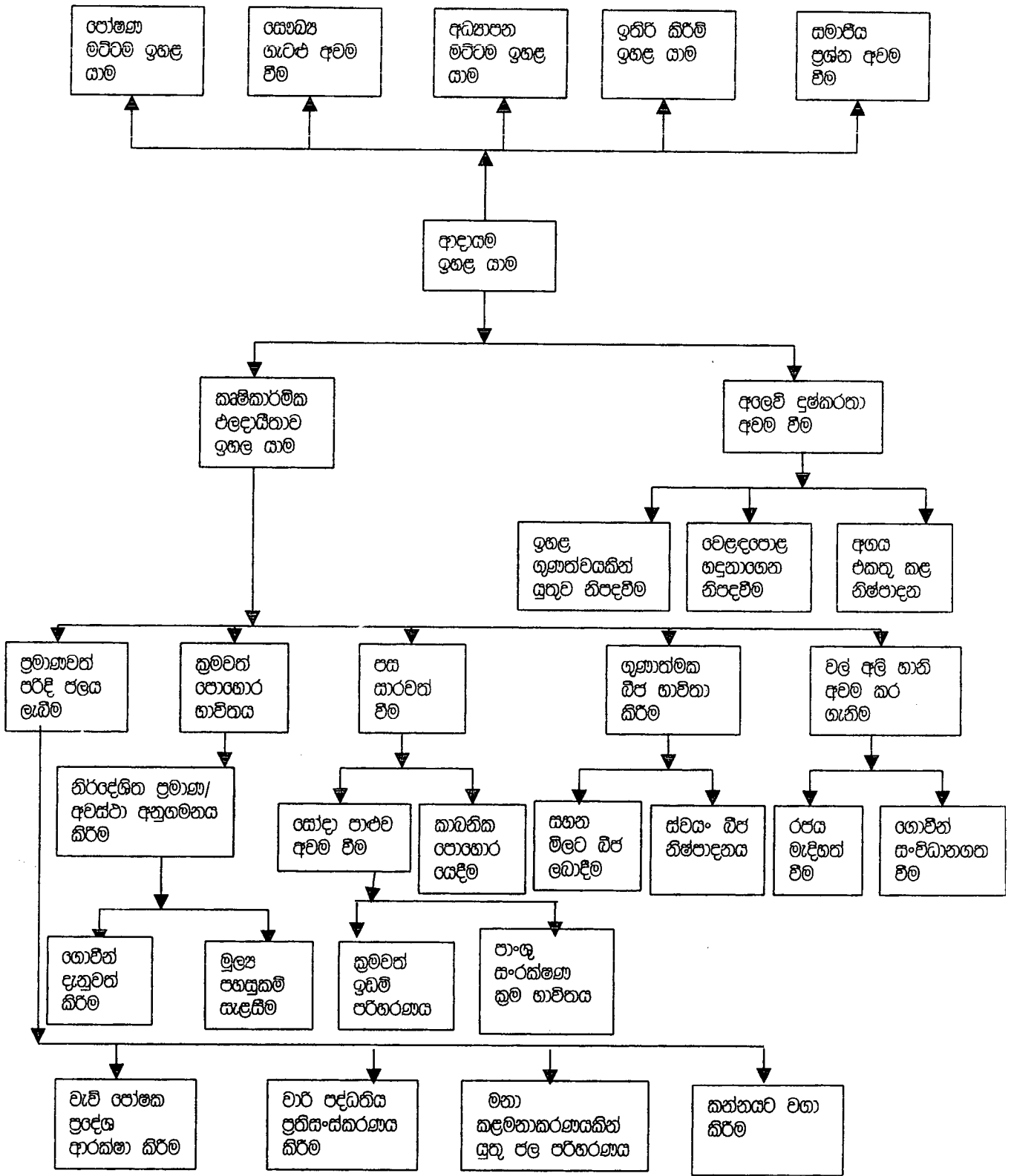
මූලාශ්‍රය - ක්ෂේත්‍ර සමීක්ෂණය - 2006 මාර්තු HARTI

රූප සටහන් අංක 20
ගැටළු ගස - ප්‍රවේශන ක්‍රම



මූලාශ්‍රය : ක්ෂේත්‍ර සමීක්ෂණය 2006 මාර්තු - HARTI

රූප සටහන් අංක 21
 අරමුණු ගත - පුලියන්කුලමල



3.10 - ව්‍යාපෘති සැලැස්ම - පුලියන්කුලම

අරමුණ : ඉදිරි වසර 02 තුළ (2006 - 2008) වර්ෂාපෝෂිත වී වගාවේ අස්වැන්න අක්කර එකට බුසල 60 සිට 80 දක්වා වැඩි කිරීම

ගැටවට	විස්තූම	ක්‍රියාකාරකම්	ප්‍රතිලාභීන්	කාලය	වගකීම	පිරිවැය
1. ජල හිඟය	1. කන්නයට වගා කිරීම	කන්න රැස්වීම් පැවැත්වීම හා වගා කාල සටහන පිළියෙල කර වී අනුව කටයුතු කිරීම	60	2006-2007 අගෝස්තු	ගොවි සංවිධානය	-
	2. කෙටිකාලීන වී ප්‍රභේද භාවිතය					
	3. පියුරු වසුභ භාවිතය	B G 250 ස්වයං බීජ ආදර්ශන 10 ක් පැවැත්වීම. (කන්නයට 05 බැගින්)	60	2006-2007 මහ 2007-2008 මහ	කෘෂි උපදේශක ගොවි සංවිධානය	රු.10000.00
		ආදර්ශන 20 ක් පැවැත්වීම. (කන්නයට 10 බැගින්)	60	2006-2007 මහ 2007-2008 මහ	කා.උ.ගො.සං. කා.ප.නි.ස.	රු.10000.00
2. පස නිසරු බව	1. ඵකාබද්ධ පැළෑටි පෝෂණ ක්‍රමවේදය හඳුන්වා දීම	ආදර්ශන 05 බැගින් (කන්නයකට) පැවැත්වීම	60	2006-2007 මහ 2007-2008 මහ	කා.උ.ගො.සං. කා.ප.නි.ස.	රු.10000.00
		ගොම එකතු කිරීමේ වේදිකා 10 ක් ඉදිකර ක්‍රියාකාරීව නඩත්තු කිරීම	10	2006-2007 මහ	කා.උ.ගො.සං. කා.ප.නි.ස.	රු. 25,000.00
		කොළ පොහොර සඳහා ශ්ලීසීරියා වගා කිරීමේ එක්දින වැඩසටහනක් පැවැත්වීම	60	2007-2008 මහ	ගො.සං. ග්‍රා.නි. කා.ප.නි.ස. කා.උ.	රු. 3000.00
	2. පොහොර කාර්යක්ෂමතාව වැඩිකිරීම	පත්‍ර වර්ෂා සටහන භාවිතා කර පොහොර භාවිතයට ගොවීන් හුරු කිරීම	15	2006-2007 මහ	තෝරාගත් ගොවීන් හා කා. උ.	-
		කොහොම ඇට, කුඹු හා මතුපිට පස් යොදා ගනිමින් පෙර ප්‍රතිකාර කරන ලද යුරියා භාවිතා කිරීම	10	2006-2007 මහ	ගොවීන් හා කා. උ.	රු. 2500.00

ඇමුණුම අංක 01

සම්පත් දායකයින්ගේ නාම ලේඛනය

සම්පත් දායකයාගේ නම	තනතුර
තිස්ස වර්ණසූරිය මහතා	ලේකම්, කෘෂිකර්ම සංවර්ධන අමාත්‍යාංශය
පී. කේ. නානායක්කාර මහතා	අධ්‍යක්ෂ, හෙක්ටර් කොබ්බෑකඩුව ගොවිකටයුතු පර්යේෂණ හා පුහුණුකිරීමේ ආයතනය
ආචාර්ය ඩබ්ලිව්. ජී. ජයසේන මහතා	නියෝජ්‍ය අධ්‍යක්ෂ (පර්යේෂණ) හෙක්ටර් කොබ්බෑකඩුව ගොවිකටයුතු පර්යේෂණ හා පුහුණුකිරීමේ ආයතනය
ආචාර්ය ඩබ්. එම්. ජී. ජී. ශිරාගම මහතා	අංශ ප්‍රධාන වාර් ජලපාලන හා ගොවිජන සම්බන්ධතා අංශය හෙක්ටර් කොබ්බෑකඩුව ගොවිකටයුතු පර්යේෂණ හා පුහුණුකිරීමේ ආයතනය
ජේ. කේ. එම්. ඩී. වන්දුසිරි මහතා	අංශ ප්‍රධාන කෘෂිකාර්මික ප්‍රතිපත්ති හා ව්‍යාපෘති ඇගයීම් අංශය හෙක්ටර් කොබ්බෑකඩුව ගොවිකටයුතු පර්යේෂණ හා පුහුණුකිරීමේ ආයතනය
ආර්. එම්. ආර්. බණ්ඩාර මහතා	අංශ ප්‍රධාන මානව සම්පත් හා ආයතනික සංවර්ධන අංශය හෙක්ටර් කොබ්බෑකඩුව ගොවිකටයුතු පර්යේෂණ හා පුහුණුකිරීමේ ආයතනය
ආර්. එම්. ජී. කේ. ඩී. රත්නායක මහතා	ජ්‍යෙෂ්ඨ පර්යේෂණ නිලධාරී හෙක්ටර් කොබ්බෑකඩුව ගොවිකටයුතු පර්යේෂණ හා පුහුණුකිරීමේ ආයතනය
ආර්. එල්. එන්. ජයතිස්ස මහතා	ජ්‍යෙෂ්ඨ පර්යේෂණ නිලධාරී හෙක්ටර් කොබ්බෑකඩුව ගොවිකටයුතු පර්යේෂණ හා පුහුණුකිරීමේ ආයතනය
කේ. ඊ. කරුණාතිලක මහතා	විධායක සම්බන්ධීකාරක කෘෂිකර්ම සංවර්ධන අමාත්‍යාංශය
පී. පියරත්න මහතා	ජ්‍යෙෂ්ඨ පර්යේෂණ නිලධාරී හෙක්ටර් කොබ්බෑකඩුව ගොවිකටයුතු පර්යේෂණ හා පුහුණුකිරීමේ ආයතනය

එස්.එම්.ඒ. සමරකෝන් මහතා	ජ්‍යෙෂ්ඨ පර්යේෂණ නිලධාරී හෙක්ටර් කොබ්බෑකඩුව ගොවිකටයුතු පර්යේෂණ හා පුහුණුකිරීමේ ආයතනය
එන්.පී.ඊ. සමන්ත මහතා	පර්යේෂණ නිලධාරී හෙක්ටර් කොබ්බෑකඩුව ගොවිකටයුතු පර්යේෂණ හා පුහුණුකිරීමේ ආයතනය
එන්.එස්.බී. ඇපාකන්ද මහතා	පර්යේෂණ නිලධාරී හෙක්ටර් කොබ්බෑකඩුව ගොවිකටයුතු පර්යේෂණ හා පුහුණුකිරීමේ ආයතනය
ආචාර්ය මර්ටින් ජෝසප් මහතා	සම්බන්ධීකරණ නිලධාරී එක්සත් ජාතීන්ගේ ආහාර හා කෘෂිකර්ම සංවිධානයෙහි ආහාර සුරක්ෂිතතාවය පිළිබඳ විශේෂ වැඩසටහන
වෛද්‍ය රත්නායක මහතා	නියෝජිත එක්සත් ජාතීන්ගේ ආහාර හා කෘෂිකර්ම සංවිධානයෙහි ආහාර සුරක්ෂිතතාවය පිළිබඳ විශේෂ වැඩසටහන

ඇමුණුම අංක 02

උනුණු ලාභීන්ගේ නම සහ ලිපිනයන්

අංකය	නම	තනතුර	ලිපිනය
1	බී. විජේරත්න මයා ✓	නියෝජ්‍ය කෘෂිකර්ම අධ්‍යක්ෂ	නියෝජ්‍ය කෘෂිකර්ම අධ්‍යක්ෂ කාර්යාලය, කුරුමෑගල. 037 - 2223100
2	මී. පී. කිත්තිරි මයා ✓	නියෝජ්‍ය කෘෂිකර්ම අධ්‍යක්ෂ	නියෝජ්‍ය කෘෂිකර්ම අධ්‍යක්ෂ කාර්යාලය, පුත්තලම. 032 - 2222652
3	එන්.පී.සී. ද සිල්වා මහතා ✓	නියෝජ්‍ය කෘෂිකර්ම අධ්‍යක්ෂ	නියෝජ්‍ය කෘෂිකර්ම අධ්‍යක්ෂ කාර්යාලය, පොළොන්නරුව. 027-2222079
4	කේ.කේ. ජයසිංහ මහතා ✓	සහකාර කෘෂිකර්ම අධ්‍යක්ෂ	නියෝජ්‍ය කෘෂිකර්ම අධ්‍යක්ෂ කාර්යාලය, කුරුමෑගල 037-2223100
5	කේ.එම්.ඒ. සුකුම මහතා ✓	සහකාර කෘෂිකර්ම අධ්‍යක්ෂ	සහකාර කෘෂිකර්ම අධ්‍යක්ෂ කාර්යාලය, පුත්තලම. 032- 2285200
6	ඩබ්.ඒ. සීලරත්න මයා ✓	සහකාර කෘෂිකර්ම අධ්‍යක්ෂ	සහකාර කෘෂිකර්ම අධ්‍යක්ෂ කාර්යාලය, කුරුමෑගල.
7	එච්.ඒ.පී.ටී. නවරත්න මයා ✓	සහකාර කෘෂිකර්ම අධ්‍යක්ෂ	සහකාර කෘෂිකර්ම අධ්‍යක්ෂ කාර්යාලය, මහරජවැව. 032- 2265220
8	ඩී.එම්.එම්. දිසානායක මයා ✓	සහකාර පලාත්කෘෂිකර්ම අධ්‍යක්ෂ	සහකාර පලාත් කෘෂිකර්ම අධ්‍යක්ෂ කාර්යාලය, දළඳාගම, මහව. 037 - 2276029
9	එම්.ඒ. විමලවීර මහතා ✓	ප්‍රාදේශීය සහකාර කෘෂිකර්ම අධ්‍යක්ෂ	නියෝජ්‍ය කෘෂිකර්ම අධ්‍යක්ෂ කාර්යාලය, කුරුමෑගල. 037- 2223100
10	ටී.එස්.එන්. කරුණාරත්න මයා ✓	ප්‍රාදේශීය සහකාර කෘෂිකර්ම අධ්‍යක්ෂ	තොට්ඨක කේන්ද්‍රය, කුලියාපිටිය.
11	එන්.එම්.නික්කුමාරි මිය ✓	ප්‍රාදේශීය සහකාර කෘෂිකර්ම අධ්‍යක්ෂ	තොට්ඨක කේන්ද්‍රය, පඬුවස්නුවර.
12	ඩබ්.එම්.සරත් වික්‍රමසිංහ මයා ✓	විෂය භාර නිලධාරී	කෘෂිකර්ම දෙපාර්තමේන්තුව, පොළොන්නරුව

13	කේ.ඒ. කමල් ප්‍රේමරත්න මයා /	විෂය භාර නිලධාරී	කෘෂිකර්ම දෙපාර්තමේන්තුව, පොළොන්නරුව
14	එම්. සෙනෙවිරත්න මයා /	විෂය භාර නිලධාරී	කෘෂිකර්ම දෙපාර්තමේන්තුව, පොළොන්නරුව
15	ඒ.ආර්. සුමනබණ්ඩා මයා /	විෂය භාර නිලධාරී	නියෝජ්‍ය කෘෂිකර්ම අධ්‍යක්ෂ කාර්යාලය, පොළොන්නරුව. 025 - 2224841
16	එස්.ඒ.එල්.ඇලිට්ටලනැන්න මයා /	විෂය භාර නිලධාරී	සහකාර පලාත් කෘෂිකර්ම අධ්‍යක්ෂ කාර්යාලය, දඳුගම, මහව.
17	එස්.එම්. සුමනපාල මහතා /	විෂය භාර නිලධාරී	නියෝජ්‍ය කෘෂිකර්ම අධ්‍යක්ෂ කාර්යාලය, පුත්තලම
18	බී.එම්.ඒ.එස්. බස්නායක මයා /	විෂය භාර නිලධාරී	නියෝජ්‍ය කෘෂිකර්ම අධ්‍යක්ෂ කාර්යාලය, කුරුමෑගල.
19	ජේ.එච්.එම්.සී.පී.පෝතිරත්න මයා /	විෂය භාර නිලධාරී	සහකාර කෘෂිකර්ම අධ්‍යක්ෂ කාර්යාලය, කුලියාපිටිය.
20	බී. කේ. තෙන්නකෝන් මයා /	විෂය භාර නිලධාරී	නියෝජ්‍ය කෘෂිකර්ම අධ්‍යක්ෂ කාර්යාලය, කුරුමෑගල.
21	පී. ඒ.ඒ.එස්. විජේසේකර මයා /	විෂය භාර නිලධාරී	නියෝජ්‍ය කෘෂිකර්ම අධ්‍යක්ෂ කාර්යාලය, පොළොන්නරුව.
22	ටී.එච්. අමරසිංහ මහතා /	කෘෂිකර්ම නිලධාරී	නියෝජ්‍ය කෘෂිකර්ම අධ්‍යක්ෂ කාර්යාලය, පොළොන්නරුව.
23	ඒ.ඒ.ඒ.ආර්. අනාපුද මහතා /	කෘෂිකර්ම උපදේශක	ගොවිජන සේන්ද්‍රය, පුලතිසිගම
24	ඊ.එම්.ආර්.මල්ලවතිස්ස මහතා /	කෘෂිකර්ම උපදේශක	ගොවිජන සේන්ද්‍රය, කෝන්ට්ටුව.
25	ඒ.කේ.එන්. චන්ද්‍රලතා මිය /	කෘෂිකර්ම උපදේශක	ගොවිජන සේන්ද්‍රය, තලාව
26	එම්.එම්. ජනපාල මහතා /	කෘෂිකර්ම උපදේශක	ගොවිජන සේන්ද්‍රය, පලුගස්වැව
27	ඩී.පී. සුරපාල මහතා /	කෘෂිකර්ම උපදේශක	ගොවිජන සේන්ද්‍රය, නැගමපහ

කෘෂිකර්ම දෙපාර්තමේන්තුව
පොළොන්නරුව
HARTI

ඇමුණුම අංක 03

ක්ෂේත්‍ර අධ්‍යයනය පැවැත්වූ ගම්මාන අනුව සහභාගි වූවන්ගේ නාම ලේඛනය

කඩ්ඩන්ගල්ල ගම	පුලියන්කුලම ගම
කේ.කේ. ජයසිංහ මහතා	බී. විජේරත්න මයා
සරත් වික්‍රමසිංහ මහතා	ඕ. පී. කිත්සිරි මයා
එම්. සෙනෙවිරත්න මහතා	එන්. පී. සී. උ සිල්වා මයා
එච්.ඒ.වී.ටී. නවරත්න මහතා	කේ.එම්. ඒ. සුකුර මයා
බී.කේ. තෙන්නකෝන් මිය	ඩබ්. ඒ. සීලරත්න මයා
ටී.එස්.එල්. කරුණාරත්න මයා	ඩී.එම්.එන්. දිසානායක මයා
ජ.කේ.එන්. චන්ද්‍රලතා මිය	එන්.එම්. හිත්කුමාර මිය
එම්.ඒ. විමලවීර මයා	කේ.ඒ. කමල් ප්‍රේමරත්න මයා
ටී.එච්. අමරසිංහ මයා	ටී. ඒ. එල්. ඇලිවලතැන්න මයා
පී. ඒ. යූ. එස්. විජේසේකර මහතා	බී.එම්. ජ. එස්. බස්නායක මයා
එ.ආර්. සුමන බණ්ඩා මහතා	ජේ.එච්.එම්.සී.පී. ජෝතිරත්න මයා
ර.එම්.ආර්. මල්ලවතීස්ස මහතා	ඒ.ඒ.වී.ආර්. අනාවුද මයා
	එම්.එම්. ජනරාල මයා
	ඩී.පී. සුරපාල මයා

සමපත්ඥායකයින්	
ආචාර්ය ඩබ්.එම්.ජී.බී. ගිරාගම මහතා	ජේ.කේ.එම්.ඩී. චන්ද්‍රසිරි මහතා
එස්.එම්. ඒ. සමරකෝන් මහතා	ආර්. එල්.එන්. ජයතිස්ස මහතා
ගාමිනී රත්නායක මහතා	පී. පියරත්න මහතා
එන්.එස්.බී. ඇපාකන්ද මහතා	එන්.පී.ජී. සමන්ත මහතා
ආර්.එම්.ආර්. බණ්ඩාර මහතා	ආර්.එම්.ආර්. බණ්ඩාර මහතා

21245