

සර්වෝදය සංගමය

ජාත්‍යන්තර වශයෙන් ප්‍රසිද්ධියක් උසුලන සර්වෝදය ජාතික මහා ශ්‍රමදාන ව්‍යාපාරයකි. එහි කටයුතුවලට නානාවිධ මට්ටමින් සහභාගිව සිටින ජනකාය ලක්ෂ පහලොවද ඉක්මවා ඇත.

ලංකා ජාතික සර්වෝදය ශ්‍රමදාන සංගමය වනාහී ලංකාව පුරා මුල් බැස ගෙන ඇති සමාජ සේවා සංවිධානයකි. 1958 දී කනතොලුව ගමින් සමාජ සේවා කටයුතු ඇරඹිණි. දැනට දිවයිනේ ගම් 7,000 ක් පමණ මෙම ව්‍යාපාරයේ නානාවිධ ප්‍රගති වැඩ සටහන්වලට නොයෙක් ආකාරයෙන් සම්බන්ධ වී ඇත. සියළු දෙනෙහිත්, සියළු දෙනාගේත්, උදව්ක් නොහොත් ප්‍රබෝධයක් ඇති කිරීම 'සර්වෝදය' (සර්ව-උදය) යන්නෙහි අදහස බවයි. දැනියත්, මාභියත්, පොදුවේ දැනියත් සහ මභියත්, සර්වෝදයෙහි අඩංගු මූලික ලක්ෂණයන් ය. සර්වෝදයෙහි ඉතා වැදගත් අංගයක් වන්නේ ශ්‍රමදානය යි. ව්‍යාපාරයෙහි නිර්මාණවර ඒ. ටී. ආරියරත්න මහතා ගේ මතය අනුව ශ්‍රමදානය වනාහී පුද්ගලයකු ගේ කාලයත්, චිත්තනය මෙන් ම ශක්තියත් ජන සමාජයේ සියල්ලන් ගේ ම යහපත සඳහා බෙදා ගැනීමේ උපක්‍රමයකි. සර්වෝදය චිත්තනය ගොඩ නැඟී ඇත්තේ බෞද්ධ දැනීමක පදනමක් මත ය. අවුරුදු 23 ක පමණ ඉතිහාසයක් ඇති සර්වෝදය 1972 සිට ව්‍යවස්ථාපිත ආයතනයකි.

පුද්ගලයෙකු ගේ ජෛවනසිකය දුෂණය කෙරෙන ක්‍රියා දමයනුත්, සමාජ අසාධාරණකම් වලට තුඩු දෙන සමාජ ආර්ථික ක්‍රියා දමයනුත් බැහැර කොට මූලික මිනිස් අයිතිවාසිකම් භුක්ති විඳින තිදහස් ජන සමාජයක් අවිනිසාවාදී විප්ලවයක් තුළින් බිහි කිරීම සර්වෝදය ව්‍යාපාරයේ මූලික සංකල්පය හැටියට දැක්වීමට පුළුවන. මේ සංකල්පය පදනම් කර ගෙන සර්වෝදය සංවර්ධන දැනියත් අධ්‍යාත්මික, සද්වාර, සංස්කෘතික, සමාජික, ආර්ථික හා දේශපාලනික වශයෙන් හය වැදූරුම් වෙයි. සර්වෝදය දැනියත් මුල් වූයේ බෞද්ධ දැනියත්ය එන මෙම ක්‍රියා, කරුණාව, මුදිතාව හා උපස්කෘති යන කරුණු හතරය.

ශ්‍රී ලංකාවේ ජනගහනයෙන් සියයට දහයකට වඩා වැඩි ජනතා සහභාගිත්වයක් ඇතිව සර්වෝදයට සම්බන්ධව පුරුණ කාලීනව සේවය කරන අය ගේ සංඛ්‍යාව 5,000 කට වැඩි ය. සංවිධානයට සම්බන්ධව ස්වේච්ඡාවෙන් සේවය කරන අය ගේ සංඛ්‍යාව 85,000 ක් පමණ වන අතර, ව්‍යාපාරයේ කටයුතු වලට නානාවිධ මට්ටමින් එකතු වී සිටින ජනකාය ලක්ෂ පහලොවක් පමණ වෙයි.

අධ්‍යාපන මධ්‍යස්ථාන

දිවයිනේ දිස්ත්‍රික්ක 24 තුළ සංවර්ධන අධ්‍යාපන ආයතන 24 ක් ගොඩ නැගෙන අතර, ඉන් අඩක පමණ වැඩ දැනටමත් හමාරව ඇත. රට පුරා දැනට පිහිටුවා ඇති ග්‍රාමෝදය මධ්‍යස්ථාන සංඛ්‍යාව 170 ඉක්මවා තිබේ. ඒ අනුව සෑම මැතිවරණ කොට්ඨාශයකම පාහේ ග්‍රාමෝදය මධ්‍යස්ථානයක් බැගින් ක්‍රියාත්මක වනවා ඇත.

සර්වෝදය යටතේ ඇති වන සංවර්ධනය මූලික වශයෙන් හයාකාරය. පෞරුෂෝදය (පුද්ගලයා ගේ පිබිදීම), කුටුම්භෝදය (පවුලේ පිබිදීම) ග්‍රාමෝදය (ගමේ පිබිදීම), නගරෝදය (නගරයේ පිබිදීම), දේශෝදය (දේශයේ පිබිදීම), සහ විශ්වෝදය (විශ්වයේ පිබිදීම) යනුවෙනි.

යට දක් වූ හයාකාර සංවර්ධනය ළඟා කර ගනු ලබන්නේ පහත දැක්වෙන ආකාරයට ය:

1. පෞරුෂත්වයේ පුරුණ සංවර්ධනයක් සඳහා මිනිසා විමුක්ති මහට යොමු කිරීම,
2. ජන සමාජයේ පිබිදීම සඳහා ග්‍රාමීය හා නාගරික ජන කොටස් විමුක්ති මහට යොමු කිරීම,
3. ජාතියේ පිබිදීම සඳහා පොදු ජන සමාජය විමුක්ති මහට යොමු කිරීම, සහ,

4. මනුෂ්‍ය සහෝදරත්වය හා සාමය රජයන පිළිබඳව සඳහා සමස්ත ලෝක ජන සමාජය විමුක්ති මහට යොමු කිරීම,

එකී අරමුණු ඉටු කර ගැනීම පිණිස ගනු ලබන පියවරවල් අතුරෙන් සමහරක් පහත දැක්වේ.

1. සර්වෝදය ස්වේච්ඡා සේවකයන් විසින් ගම් මට්ටමින් කඳවුරු පවත්වා ගැනීම ජනතාව ද සමඟ හවුල් වී ක්‍රියාත්මක කෙරෙන සංවිධිත වැඩ පිළිවෙළ වල්.
2. ග්‍රාමෝදය සංකල්පය යටතේ අධ්‍යාපන, සෞඛ්‍ය, ආර්ථික සංවර්ධනය වැනි අංශ කෙරෙහි බලපෑන බහු කාර්ය ග්‍රාමීය සංවර්ධන වැඩ පිළිවෙළ වල්.
3. දේශෝදය සංකල්පය යටතේ ස්වයං-සංවර්ධනය උදෙසා විවිධ ග්‍රාමීය හා නාගරික ජන කොටස් එකමුතු කොට ක්‍රියාත්මක කෙරෙන වැඩ පිළිවෙළ වල්.
4. විශ්වෝදය සංකල්පය යටතේ සාමය හා සහෝදරත්වය උදෙසා විවිධ රටවල ජන කොටස් අන්‍යෝන්‍ය සහයෝගීතාවෙන් එකමුතු කෙරෙන වැඩ පිළිවෙළ වල්.

සර්වෝදයේ නිලධාරීන් හා ක්ෂේත්‍ර කාර්ය මණ්ඩලයට සම්බන්ධව සිටින ස්වේච්ඡා සේවක පිරිසට හික්ෂුන් වහන්සේලා, විශ්ව විද්‍යාල

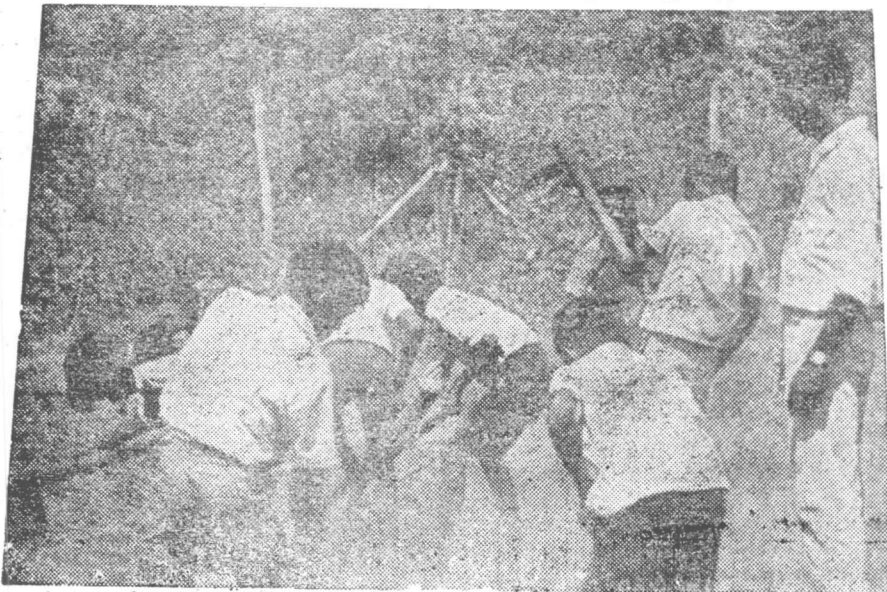
ආචාර්ය, මහාචාර්යවරු, පාඨශාලාචාර්යවරු, රජයේ හා වෙළඳ ආයතන සේවකයෝ, විශ්ව විද්‍යාල හා පාසල් ශිෂ්‍ය ශිෂ්‍යාවෝ, උපාධිධාරී තරුණ තරුණියෝ ආදියු ඇතුළත් වෙති.

පහළ මට්ටමේ පටන්

ශ්‍රී ලංකාවේ ග්‍රාමීය සංවර්ධන ආයතන අතර මුල් තැනකට දැන් පත්ව ඇති සර්වෝදය යටතේ දියත් කෙරෙන නානාවිධ සුභ සාධක හා සංවර්ධන ව්‍යාපාර එදිනෙද ජන ජීවිතයට සම්බන්ධ සියළුම විෂය ක්ෂේත්‍ර කරා පැතිරී ඇත. දරක සංරක්ෂණ ව්‍යාපාර, කෘෂිකාර්මික හා කාර්මික ව්‍යාපාර, ශ්‍රමදාන ව්‍යාපාර අධ්‍යාපන සංවර්ධන ව්‍යාපාර ආදිය ප්‍රධාන තැන්හිලා ගිනිය හැකි ව්‍යාපාරයන් ය.

සර්වෝදය කටයුතු පහළ මට්ටමේ පටන් ඉහළට ගොඩ නැගෙන ක්‍රියා දමයකි. මෙහිලා ළමා, යෞවන, මාර්තෘ, පවුල්, ගොවිජන, ශ්‍රමදාන ආදී වශයෙන් සකස් වූ ප්‍රජා කමිටු මගින් වැදගත් මෙහෙයක් ඉටු කෙරේ.

සර්වෝදය ගමක සංවිධානය කෙරෙන මුල්ම ජනතා කණ්ඩායම ළමා කණ්ඩායම ය. ගමේ ළපැටියෝ පෙර පාසල් මධ්‍යස්ථානයකින් ශාරීරික හා මානසික ප්‍රබෝදයක් ලබති. දිළිඳු දරුවන්ට පහ පොත ඇඳුම් පැළඳුම් ආදිය පවා සැපයීමට පියවර ගනු



පොඬුකන්ගේ ශ්‍රමදානයක

ලැබේ. දුර්වල විෂයයන් කෙරෙහි දරුවන් උනන්දු කරවීමට අමතරව ගෙවතු වගාව, සමාජික, සංස්කෘතික, විනෝද කටයුතු වැනි අංශ කෙරෙහි ද දරුවන් මෙහෙය වනු ලබන මධ්‍යස්ථානයක් හැටියට මෙය හැඳින් විය හැකිය.

ගම් මට්ටමින් සංවිධානය කෙරෙන දෙවන කණ්ඩායම මව්වරුන් වෙනුවෙනි. දරුවන් හද වඩා ගැනීම, නෙදර දොර වැඩි දියුණුව, ආගමික කටයුතු, ගෙදර දෙර සඳහා අතිරේක ආදායම ඉපයීම ආදී අංශ කරා මව්වරුන් යොමු කරවීම මෙම කණ්ඩායමේ කාර්යය වේ.

ගැහැණු, පිරිමි දෙපක්ෂයේ ම තරුණ පෙළ වෙනුවෙන් තෙවැනි කණ්ඩායම සංවිධානය කෙරේ. වෘත්තීය පුහුණුව, ග්‍රාමීය කර්මාන්ත සඳහා අවශ්‍ය නිපුණත් විය ලබා ගැනීම, වැඩිහිටි අධ්‍යාපනය ආදී අංශ තරුණ කණ්ඩායමට භාර කටයුතු අතුරෙන් සමහරෙකි.

සිව්වැනි කණ්ඩායම ගොවීන් වෙනුවෙනි, මේ කණ්ඩායමට භාර කටයුතු අතර ගොවීන්ගේ අන්‍යෝන්‍ය සහයෝගීතාව වර්ධනය, අදාළ යුතුකම් පිළිබඳ අවබෝධයක් ලබා ගැනීම, කෘෂි කාර්මික ප්‍රතිපත්ති සම්පාදනය සඳහා ගොවි ජනතා සහභාගීත්වය, ගොවිපළ ආදායම ඉහළ නැංවීම, ගොවි ජන ජීවිතය සුරැකීම ආදිය ප්‍රධාන වේ.

ගම් මට්ටමේ පස්වැනි කණ්ඩායමට මුලින් සඳහන් කණ්ඩායම්වලට නොගැනෙන ගුරුවරු, කාර්මිකයෝ, කම්කරුවෝ, රජයේ සේවකයෝ වැනි අතිකුන් වැඩිහිටි උදවිය අයත් වෙති.

ග්‍රාමෝදය සභා

සර්වෝදය ගමක් සඳහා ක්‍රියාත්මක වෙති සමස්ත සංවර්ධන වැඩ පිළිවෙළ පිළිබඳ වගකීම භාර වන්නේ යටකි කණ්ඩායම සියල්ලම නියෝජනය කෙරෙමින් පිහිටුවනු ලබන ග්‍රාමෝදය සභාවකට ය.

සර්වෝදය ග්‍රාමදාන කඳවුරකින් කෙරෙන වැඩ කටයුතු සමහරක් මෙසේය: ගම්ට යා හැකි මාර්ග සැකසීම, වැව, ඇළ වේලි ප්‍රතිසංස්කරණය, සී සෑම, පැල සිටුවීම, වල් ඉදිරීම, අස්වනු කැපීම, මැඩවීම, ගෙවතු හා වෙනත් හෝග වගාව, පස සංරක්ෂණය, ඉඩම් පිළියෙළ කිරීම, ගෘහ කමිනික ඇරඹීම, අඩු වියදම් නිවාස නැතිම, පරිසර සංරක්ෂණය සහ ළිං කැපීම.

1958 සිට 75 දක්වා කාලය තුළ දී සර්වෝදය මගින් ගම් 770 ක පුද්ගලයන් 1,28,988 ක් දෙනා සහභාගී වූ අධ්‍යාපනික, වෘත්තීය අභ්‍යාස, ග්‍රාමදාන, ආපද සහන ආදී කඳවුරු 948 ක් පවත්වා තිබේ. මේ අතර, එම කාලය තුළ දී ගම් 750 ක පුද්ගලයන් 14 422 ක් දෙනා සහභාගී වූ අධ්‍යාපන වෘත්තීය පුහුණු ආදී ක්ෂේත්‍රවලට සම්බන්ධ රැස්වීම, සාකච්ඡා හා සම්මන්ත්‍රණ 325 ක් ද සර්වෝදය මගින් පවත්වා ඇත.

සර්වෝදය මගින් ගම් සංවර්ධනය කිරීමේ දී ගමක පරිහානිය, පරිහානියට හේතුව, පරිහානිය නැති කිරීම හා පරිහානිය නැති කිරීමේ මාර්ගය යන කරුණු හතර ගැන විශේෂයෙන් සලකා බලනු ලැබේ. කුඩා ගම් රැසක් සර්වෝදය පිළිවෙත යටතේ දියුණු වූ පසුව එම ගම්වලට සමීප නගරය ද දියුණු වෙහි බලපෑමට ලක් වන බව සර්වෝදය නියාමකයෝ පෙන්වා දෙති.

ගොවි ජනතාව දායක ගවතුනි!

1981 - උදෙසා ඔබේ දායක මුදල් තවමත් ගෙවා නොමැතිනම්, පමානොවී අදම දායකත්වය අලුත්කර ගන්න.

(දායක මුදල : කලාප හතරටම රු: 5 කි)