

රුක් රක්කොත් රටත් රකේ

කැලෑ එළි කිරීම පිළිබඳව රට තුළ මහත් කල බැගැහැයක් දැන් ඇත. කැලෑවත්, ජලයත්, අතර සම්බන්ධය විස්තර වන ලිපියක් 'ගොවි ජනතාව' සැප්තැම්බර් කලාපයේ පළ විය. මෙරට කැලෑ ප්‍රමාණ එළි කළ කැලෑ ප්‍රමාණ හා කැලෑ රැකීමට වන සංරක්ෂණ දෙපාර්තමේන්තුව ගන්නා පියවර විස්තර මෙම ලිපියෙන් දැක්වෙයි.

අපි ගිය ලිපියෙන් කැලෑවයි ජලයයි ගැන තරමක් දැන ගත්ත. ඔය අතරේ රටපුරා පැල සිටුවීමේ ව්‍යාපාරයක් ද ඇරඹුනා. දැන් රටේ කවුරු අතරත් කැලෑවල වටිනාකම ගැන හොඳ අවබෝධයක් තියෙන හැඩයි. දැන් අපි බලමු අපේ වන සම්පත් ප්‍රමාණය කොතරම් ද කියල. ශ්‍රී ලංකාව දිගින් හා පළලින් සැතපුම් 270 හා 140 වෙනවා. වර්ග ප්‍රමාණය වර්ග සැතපුම් 25310 යි. අක්කර වලින් නම් 16,228,230 ක්.

කැලෑ ප්‍රමාණ

ශ්‍රී ලංකාවේ කැලෑ පිළිබඳ සමීක්ෂණයක් කරලා තියෙන්නේ 1956-1961 කාලය තුළ. කැනඩාවේ හන්ටින් මිනුම් සමාගම මගින් කරපු මෙම සමීක්ෂණයේ වාර්තාව තමයි අපේ කැලෑ පිළිබඳ අන්පොත වෙලා තියෙන්නේ. ඒ අනුව අපේ කැලෑ ප්‍රමාණය අක්කර 7,164,710 යි. දේශගුණය අනුව ලංකාව කලාප තුනකට බෙදිලා. එනම් තෙත් කලාපය, වියළි කලාපය හා මේවාට මැදිවන අන්තර් කලාපය යනුවෙන්. මින් තෙත් කලාපයේ කැලෑ අක්කර 619,000 ක් ද, වියළි කලාපයේ අක්කර 6,212,000 ක් ද, අන්තර් කලාපයේ අක්කර 334,000 ක් වන බව එම වාර්තාව කියනවා.

අපේ ප්‍රධාන ගංගාවන් ආරම්භ වන අඩි 5,000 කට ඉහළින් පිහිටි මහගිරි කැලෑවන්ගේ ප්‍රමාණය අක්කර 34,000 යි. මෙය රටේ කැලෑවන්ගේ 0.5% වෙනවා. ගණන් ගැනීම වල දී මෙයත් තෙත් කලාපයට ඇතුළත් කරල.

කැලෑ අක්කර 2,991,835 අයත්වන ආරක්ෂිත හා යෝජිත ආරක්ෂිත කැලෑවන් 356 ක් ද, තිබූ බව එහි දැක්වෙනවා. මෙය කැලෑ වන්ගේ 42% හා දිවයිනෙන් 18% ක් වන භූමි ප්‍රමාණයක්.

කැලෑවන්ගෙන් ආරක්ෂාවුණු ගංගා, ඇල දෙළ, වැව් අමුණු වලින් මනාව ජලය සැප යුණු ආදී ශ්‍රී ලංකාව කෘෂිකාර්මික රටක් වුනා. මේ තත්ත්වය වෙනස් කලේ සුදු අධිරාජ්‍ය වාදීන්. අපේ ආර්ථිකය වැවිලි වගාවන් වෙතට හැර වූ ඔවුන් ඒ සඳහා උඩරට කැලෑ ද සීමා රැකව එළිකර වැවිලි විශේෂයෙන් ම තේ, කෝපි, වගාවන් කළා. මෙරට විශාල වශයෙන් පස සෝද යෑම් ඇරඹුනේ එතැන් සිටයි. හේන් ගොවිතැන සඳහාත් රටේ කැලෑ වලින් සැහෙන ප්‍රමාණයක් වරින් වර එළි කර අත්හැර දමනු ලබනවා.

වැඩිවන ජනගහණය සඳහා ජනපද යෝජනා ක්‍රම, ඉඩම් හා සෞඛ්‍ය මිනිස් අවශ්‍යතා සැපයීම සඳහාත් අවශ්‍යයෙන් ම කැලෑ එළි කරන්න වුනා. රටේ ලී හා දර අවශ්‍යතාවයන් සඳහා කැලෑ කපන්න සිදුවුනා. මින් සමහරක් විද්‍යාත්මක සැලැස්මකට අනුව කෙරුණා. ඒත් ලී ජාවාරම් කාරයන් වැන්නවුන් ඉවක් බවක් නැතිව හදිසි ලාබය උදෙසාම අතොරක් නැතිව කැලෑ සම්පූර්ණයෙන් ම වාගේ විනාශ කළා.

මහ පොලොවේ මිනිසුන් ලෙසින් ජීවත්වීම සඳහා වාතයට අම්ලකර වායුව එවීමෙන් මෙන් ම මිනිසුන් හා සතුන් සඳහා ආහාරමය වශයෙන් ගස් කොලන කරන උපකාරය අගය කළ නොහැකියි. මෙම සම්බරතාවය අවුල් කළ රටවල් අද දරුණු ප්‍රශ්නවලට මුහුණ පා සිටිනවා. අපින් ඒ තත්ත්වයට වැටීම වලක්වා ගන්නයි මේ දිනවල ගස් සිටුවීමේ ව්‍යාපාර වැනි දේ කර ගෙනයන්නේ.

සිංහරාජ

අවුරුදු 200 කට පෙර වැවිලි සඳහා කැලෑ එළි කිරීමේ පටන් වර්තමානයේ සිංහරාජ අඩවිය එළි කිරීම දක්වා අප පැමිණ සිටිනවා. මාඩුගොඩ - මහියංගන පාරේත්, මහනුවර - ගම්පල, මහනුවර - හඹුරන්කෙත පාර වලත් යන විට කැලෑ එළි කිරීමේ විෂමතා වයන් අපට පෙනෙනවා. හෝර්ටන් සානුවේ තෙත රඳවන තණ උදුරා අල වගාව. කඳු මුහුන්එළිකර දුම්කොල වවලා. මේ සියල්ල මැද වැහි වලාකුළු අපට වැස්ස නොදී උස්

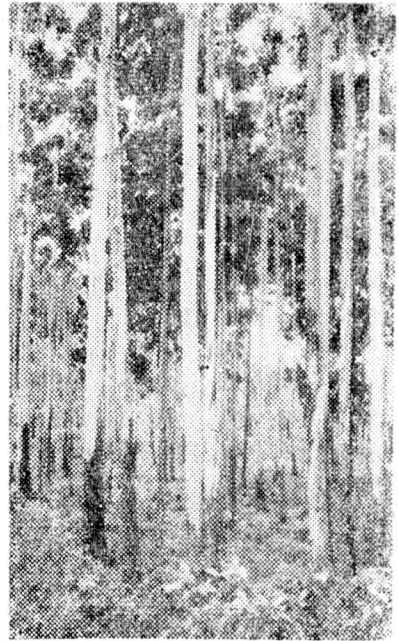
අහසේ පාවී යනු කම්පාවෙන් බලා සිටීමට සිදු වෙලා. මහ ගංගා හා ජලාශ දිය සිරා වලට වැසි නොවැටීම ගැන මෙනෙහි කළ විට මෙහි භයානකකම වැටහිය යුතු යි. මහවැලි දිය සිරා ප්‍රදේශයේ ඉතිරිව ඇති කැලෑ මොනම දෙයක් සඳහාමත් එළිනොකරන ලෙස වන සංරක්ෂකවරයා නිතර දෙවේලේ බැගැපත්ව ඉල්ලීම අප විසින් අමතක නො කළයුත්තක්.

ඔය අතරේ කැලෑ එළි කරපු ප්‍රමාණයන් අඩු කළොත් 1970 වන විට අපේ සාමාන්‍ය කැලෑ ප්‍රමාණයන්, තෙත් කලාපයේ අක්කර අක්කර 5,57,100 ක්ද, වියළි කලාපයේ 5,280,000 ක් හා අන්තර් කලාපයේ අක්කර 283,900 වන බව අපේ වන සංරක්ෂක වාර්තා කරනවා.

ආරක්ෂිත කැලෑ

1972 වන විට තෙත්, වියළි හා අන්තර් කලාපවල ඉතිරිව ඇත්තේ පිළිවෙළින් අක්කර, 5,32,000 5,200,000 හා 3,00,000 බව ලංකා විද්‍යාභිවර්ධන සංගමය පෙන්වා දී තිබෙනවා. 1961-72 දක්වා කාලය තුළ මේ අනුව එළිකළ කැලෑ අක්කර ප්‍රමාණය 1,082,000 ක්. ඇතැම් ආරක්ෂිත වන තිබූ සලකුණු පවා සොයා ගැනීම අපහසු යි. තෙත් කලාප ආරක්ෂිත වන 29 ක් විනාශම කරලා. වියළි කලාපයේ කළුමුර හා සදුන් ගස් බොහොමයක් සොයා ගැනීම උගහට වන දිනය ඇත නොවන බවත් හෙළි වෙලා. සිංහල රජ සමයේ ඇස් මෙන් රැකි වැව් ඉවුරු කැලෑවින් අද දක්නට නැහැ. වාරිමාර්ග ජලය මේවාට යෙදවීමට සිදු විම මෙම තත්වය පැහැදිලි කර වන්නක්.

යහපත් ස්වාභාවික පරිසරයක් ශ්‍රී ලංකා වාසීන්ට දීමට නම් අපේ භූමි ප්‍රමාණයෙන් 25% ක් එනම් අක්කර 4,000,000 නියම වශයෙන් කැලෑ වශයෙන් තබා ගත යුතු බව හන්ටින් වාර්තාව නිර්දේශ කර තිබෙනවා. මුහුදු මට්ටමින් අඩි 5,000 ට ඉහළ කැලෑ වන් හා ආරක්ෂිත කැලෑවන් සම්පූර්ණයෙන් ම රැක ගත යුතු අතර, විල්පත්තු හා යාල අභය භූමි ප්‍රමාණ තවත් පුළුල් කරන ලෙස ද එමගින් නිර්දේශ කර තියෙනවා.



හපුතලේ ටර්පන්ටයින් වගාවක් වන සංරක්ෂක දෙපාර්තමේන්තුව මෙම භාරදුර කටයුත්තට මූලික පරමාර්ථ තුනක් අනුව අතගසා ඇත.

1. පස හා ජලය සංරක්ෂණය වන අයුරින් හා යහපත් දේශගුණයක් ලැබීමට අවශ්‍ය කැලෑවන් ආරක්ෂිත ඒවා කර පවත්වා ගෙන යාම.
2. අපේ දැව දඩු අවශ්‍යතාවයන් ගෙන් කොටසක් ලැබෙන පරිදි වන සම්පත් විද්‍යාත්මකව පරිහරණයට ගැනීම.
3. දේශීය මෙන් ම විදේශීය අවශ්‍යතා වයන් ඉටු කර දීමට හැකි වන අයුරින් කැලෑවන් යලි වගා කිරීම.

මෙහිලා මූලික වශයෙන් තෙත් කලාපයේ ඉතිරිව ඇති කැලෑ මොනම දෙයක් සඳහාමත් එළි නොකළ යුතු බවට වන අමාත්‍ය මණ්ඩල තීරණය එලෙසින් ම ක්‍රියාත්මක කළ යුතු බව වන සංරක්ෂක අවධාරණයෙන් පවසයි. 1952 අංක 25 දරණ පස සංරක්ෂණ පනත ක්‍රියාශීලීව ක්‍රියාත්මක කිරීම හෝ එහි අඩංගු පරමාර්ථ ඉටු කර ගැනීමේ වෙනත් මාර්ග හෝ යෙදීම තවත් අවශ්‍යතාවයක් ව ඇත.

සියළු ම ජනපද යෝජනා ක්‍රම, ඉඩම් බෙද දීම, සමුපකාර ගොවිපල මෙන් ම ජන වසම වැනි ආයතනික ජනපද සැලසුම් හා ක්‍රියාත්මක කිරීමේ දී පස සංරක්ෂණය පිළිබඳව දැඩි අවධානයකින් කටයුතු කිරීම ද දැන් අත්‍යවශ්‍ය දෙයක් පෙන්වා දී තියෙනවා.

වන සංරක්ෂන දෙපාර්තමේන්තුව මගින් කැලෑ වගා කිරීම සංවිධානාත්මකව කර ගෙන යනු ලැබේ. විශේෂයෙන් ම වියලි හා අන්තර් කලාපවල හේන් සංරක්ෂණය සැලැස්ම යටතේ තේක්ක වගා කෙරේ. හේනක් කන්තයක් හෝ දෙකක් වූවා කර අත්‍යවශ්‍ය දමන හෙයින් ඒවායේ තේක්ක සිටුවීම, හා හේන් ගොවිතැන සමඟ ම තේක්ක සිටුවීමේ වැඩ පිළිවෙළක් ද දැන් ක්‍රියාත්මක වේ. වසරක තේක්ක වගා ඉලක්කය අක්කර 10,000 කි. බොහෝ විට දෙපාර්තමේන්තුව මගින් මෙම ඉලක්කය ඉක්මවා ඇත.

හේන් ගොවිතැන

මේ හැර උච්ච ප්‍රදේශයේ හා මහගිරි කැලෑවන්හි කැකිල්ල හා පතන් බිම්වල ඉයුකැලිප්ටස් හා පයින් ගස් වඩනු ලැබේ. මෙය වසරකට අක්කර 3,000 ඉලක්කයකි. තෙත් හා අතරමැදි කලාපයේ සැලැස්මක් අනුව කපා ගන්නා ගස් වෙනුවට මහෝගනි වගා කරනු ලැබේ. වසරක ඉලක්කය අක්කර 2,000 කි. මේ හැර ඇල්බිසියා හා උණ හා වෙනත් ගස් වර්ග ද වසරකට අක්කර 1,000 ක් පමණ වගා කරනු ලැබේ. තේ වගාවන් නිසා නිසරුව අත්හැර ඇති තේ වතු ඉඩම්වල කැලෑ වැවීම ද දෙපාර්තමේන්තුව ආරම්භ කර ඇත. වියළි කලාපයේ ද හේන් ගොවිතැන සමඟ ටර්පන්ටයින් වැවීම ආරම්භ කිරීමට අදහස් කෙරේ. දැනට ඇති මුළු වගා කළ කැලෑ ප්‍රමාණය අක්කර ලක්ෂයකට මදක් වැඩි ය. 1950 මෙම මුළු ප්‍රමාණය අක්කර 350 ක් විය. දැන් වසරක ඉලක්කය අක්කර 16,000 කි.

හේන් ගොවිතැන ගැන හන්ටින් වාර්තාවේ විශේෂ අවධානය යොමුව ඇත. රටේ වර්ග ප්‍රමාණයෙන් 15.1% නැතිනම් අක්කර 2,455, 140 පමණ හේන් ගොවිතැන සඳහා වරින් වර යොදා ගන්නා බව ඉන් පෙන්වා දෙනවා. මෙය දැන් මීටත් වඩා වැඩි විය හැකි යි. 'ගොවි ජනතාව' පසුගිය කලාපයකින් පෙන්වා

දැන් පරිදි ම හේන් ගොවිතැන මෙකල ලබා ඇති විද්‍යා දැනුමට සරිලන සේ පොලොව, ජලය හා කැලෑව රැකෙන අයුරින් වඩා විද්‍යාත්මක ලෙස කිරීම ගැන එම වාර්තාව කරුණු දක්වා ඇත. හේන් වගාව සමඟ තේක්ක සිටුවීමේ වැදගත්කමද එම වාර්තාව පෙන්වා දී ඇත. මෙය ගොවි මහත්වරුන් ගේ අවධානයට යොමු විය යුත්තක්.

කැලෑ වශයෙන් රැකගත යුතු භූමි ප්‍රමාණය තීරණය කර නීතිය නියම අයුරින් ක්‍රියාත්මක කිරීම හා වනෝද්‍යාන රැකීම කෙරේ ද දැඩි උනන්දුවක් සියළු ම රටවැසියන් විසින් දක්විය යුතු ය. යාල හා විල් පත්තු අභය භූමි අවට පස ඉතා නිසරු හෙයින් ඒවා ද අභය භූමි වලට ම ඇතුළත් කරන ලෙස වාර්තාව නිර්දේශ කර ඇත. ගම්මාන අවට කුඩා ග්‍රාමීය කැලෑවන්ට ඉඩ හැරීම ආරක්ෂිත වන හා සතුන් ගම්මුන් ගෙන් රැක ගැනීමට එක මහක් බව ද පැහැදිලිව ඇත.

කැලෑවන් දැනට ඇති අයුරින් ම තබා ගත යුතු යැයි කිසිවකු කියන්නේ නැත. රටට අවශ්‍ය දූව දඩු ලැබෙන අයුරින් සැලැස්මක් අනුව කැලෑ වලින් ප්‍රයෝජන ගත යුතු ය. එය විද්‍යානුකූල සැලැස්මක් මත මිස ලී මුදලාලිලාට හා අන් අයට සිතෙන පරිදි කිරීමට කිසියෙක් ම ඉඩ නොදිය යුතු කාලය දැන් පැමිණ ඇත. ඉඩම් ප්‍රතිසංස්කරණයෙන් පසුව ජනතාවට ඉඩම් ලැබෙන හෙයින් ඉන් හා දැනට ඇති ඉඩම් වලින් උපරිම ප්‍රයෝජන ලැබෙන සේ ගොවිතැන් කිරීම ඉතා වැදගත් අවශ්‍යතාවයක්ව ඇත. සියළු ම කැලෑ එළි කිරීමට පෙර දැනට ඇති වගා බිම් සරු කිරීම රජයේ ප්‍රයත්නයය. ගොවි ජනතාව ගේ සහාය මෙහිලා නොමඳව ලැබිය යුතු ය.

මේ හා සමාන උනන්දුවක් කැලය රැක ගැනීමේ ලා දක්විය යුතුය. ගොවිතැන සඳහා ඉඩ සැලසෙනුයේ වන සම්පතනි. එය රැක ගැනීම ඉතා සීමිත නිලධාරී සංඛ්‍යාවක් සහිතව කටයුතු කරන කැලෑ දෙපාර්තමේන්තුවට පමණක් කළ නොහැක. ජනතා සහාය නොමැතිව කිසි සේත්ම එම දෙපාර්තමේන්තුවට කැලෑවන් රැකිය නොහැක.