

# නිරසර සංවර්ධන ගම්මාන වැඩසටහන

බදුල්ල දිස්ත්‍රික්කයේ උච්ච පරණගම ප්‍රාදේශීය ලේකම් බලප්‍රදේශයේ  
උමා ඇල ඉමසේවක කොට්ඨාශයේ ක්‍රියාත්මක ව්‍යාපෘතිය සඳහා වූ  
ඇසයිම් වාර්තාව

සෞඛ්‍ය සේවා කොමසාරිස්වරයාගේ නොවිකට්ටුතු පර්යේෂණ හා පුනුක්‍රමණයේ ආයතනය  
114 විජේරාම මාවත  
කොළඹ 07

පී. පියරත්න  
බබ්.එච්.ඒ. ශාන්ත  
එන්.ඒ.කේ. සාන්ත අනුරාධීර්

2003 දෙසැම්බර්

711.3  
(5L)  
හෙතර

# නිරසර සංවර්ධන ගම්මාන වැඩසටහන

බදුල්ල දිස්ත්‍රික්කයේ උච්ච පරණගම ප්‍රාදේශීය ලේකම් බලප්‍රදේශයේ  
උමා ඇල ග්‍රාමසේවක කොට්ඨාසයේ ක්‍රියාත්මක ව්‍යාපෘතිය සඳහා වූ  
ඇගයීම් වාර්තාව

සෙසර් කොබ්බෑකඩුව නොට්ටම්පුදු පර්යේෂණ හා පුහුණුකිරීමේ ආයතනය  
114 පිපේරාම මාවත  
කොළඹ 07

පී. පියරත්න

බබ්.එච්.ඒ. ශාන්ත

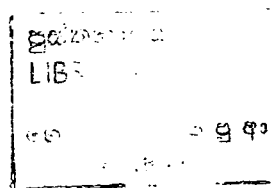
එන්.ඒ.කේ. සාන්ත අනුරාධරාම

2003 දෙසැම්බර්

21453

MFN 8870

21453



පළමුවන පරිච්ඡේදය

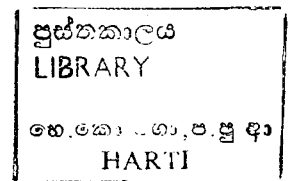
1.1	පිවිසුම	2
1.2	තිරසර සංවර්ධන ගම්මාන වැඩසටහන හැඳින්වීම	2
1.3	ව්‍යාපෘතියේ අරමුණු	3
1.4	උපාය මාර්ග	4
1.5	ක්‍රියාමාර්ග	7
1.6	යෙදවුම්	7
1.7	නිමැවුම්	7
1.8	සම්බන්ධීකරණය	8
1.9	මූල්‍ය පහසුකම් සැපයීම	8
1.10	ව්‍යාපෘති ප්‍රදේශය තෝරා ගැනීම	8
1.11	ව්‍යාපෘතිය ක්‍රියාත්මක කිරීම හා සම්බන්ධ ආයතනයේ කාර්යභාරය	8
1.12	මෙම ඇගයීම් අධ්‍යයන වාර්තාව	9
1.13	ක්‍රමවේදය	9

දෙවන පරිච්ඡේදය

2	ගමෙහි ලක්ෂණ	10
2.1	පිහිටීම	10
2.2	ජනගහණය ආශ්‍රිත තොරතුරු	10
2.3	ශ්‍රම බලකාය හා රැකියා විභ්‍රාමය	14
2.4	ස්වයං රැකියා	14
2.5	පවුලේ ආදායම් මට්ටම	15
2.6	අධ්‍යාපන තත්ත්වය	16
2.7	ප්‍රජා මූලික සංවිධානය	16

තුන්වන පරිච්ඡේදය

3.1	ග්‍රාමීය ප්‍රවේශය	19
3.1.1	සහභාගිත්ව ගැමි පිවිසුම	20
3.1.2	ව්‍යාපෘති කටයුතු සඳහා ප්‍රජා සහභාගිත්වය ලබා ගැනීම	21
3.1.3	ව්‍යාපෘති ප්‍රතිලාභ සහතික කිරීම	22
3.1.4	ව්‍යාපෘති කටයුතු පිළිබඳ ස්වයං-විවරණය ඇති කිරීම	22
3.2	ක්‍රියාත්මක කළ සංවර්ධන කටයුතු	23



හතරවන පරිච්ඡේදය

4.	ව්‍යාපෘතියේ බලපෑම් සහ අරමුණු සඵල කර ගැනීම	29
4.1	සංවර්ධන කටයුතුවල බලපෑම - පුහුණු පාඨමාලා	29
4.2	කෙටිකාලීන හා දිගුකාලීන ව්‍යාපෘති අරමුණු ඉටු වීම	32

පස්වන පරිච්ඡේදය

5.1	සොයාගැනීම්, අත්දැකීම් හා ගැටළු	39
5.1.1	සමාජ ආර්ථික විරෝධතාවයන් ජය ගැනීම	39
5.1.2	දුර්දතාවයෙන් වැඩියෙන් පෙළෙන කොටස් දුර්දතාවයෙන් අඩුවෙන් පෙළෙන කොටස්වලට වඩා ඉක්මණින් ව්‍යාපෘති කටයුතුවලට සහාය දීම	39
5.1.3	ව්‍යාපෘති කටයුතු සැමවිටම ඔවුන්ගේම දෙයක් බවට පරිවර්තනය කිරීම තුළින් කටයුතු ක්‍රියාවට නැංවීමට හැකි වීම	41
5.1.4	ඵලදායීතාවයේ ගලා යාම	42
5.1.5	රාජ්‍ය නිලධාරීන්ගේ සහාය ලැබීම	43
5.1.6	සහභාගිත්ව ශ්‍රාමීය සංවර්ධනය හා ක්ෂේත්‍ර නිලධාරී සම්බන්ධතාවය	44

හයවන පරිච්ඡේදය

6.1	නිගමන හා යෝජනා	46
-----	----------------	----

පළමුවන පරිච්ඡේදය

නිරසර සංවර්ධන ගම්මාන වැඩසටහන පිළිබඳ හැඳින්වීම.

1.1 විවිසුම

ආර්ථික හා සමාජය වශයෙන් වඩා වැදගත් වූ මෙරට පාරිභෝගික කෘෂිකාර්මික ක්ෂේත්‍රය මෑතක සිට වඩාත් පසුගාමී හා අකාර්යක්ෂම වීකක් බවට පත්ව ඇත. රටෙහි ජනගහණයෙන් 75% ක් පමණ ග්‍රාමීය අංශයෙහි ජීවත් වන අතර ඉම බලකායෙන් 35% ක් පමණ කෙළින් ම හෝ වක්‍ර අන්දමින් කෘෂිකර්මය හා සම්බන්ධ කටයුතුවල නියුතුව ජීවිතාපි කරගෙන යති. මුළු ජනගහණයෙන් 70% ක් පමණ කෘෂිකර්මය මත යැපෙති. මෙතරම් වැදගත්කමක් දරනු ලබන දේශීය කෘෂිකාර්මික ක්ෂේත්‍රය තුළ මෑත භාගයේ දැකගත හැකි ප්‍රවණතා වන්නේ අඩු නිෂ්පාදන ඵලදායිතාවය, අඩු ආදායම්, වැඩි නිෂ්පාදන පිරිවැය, නිෂ්පාදන සඳහා ප්‍රමාණවත් මිලක් නො ලැබීම හා එය උච්චාවචනයට භාජනය වීම, රැකියා හිඟයක් පැවතිය දී වුව ද ජනතාව කෘෂිකර්මයෙන් තව තවත් බැහැර වීම යනාදිය යි. මේ තත්ත්වය ග්‍රාමීය ප්‍රදේශවල සමාජ ආර්ථික තත්ත්වය පහළ බැසීමටත්, දුප්පත්කම වර්ධනය වීමටත් හේතු වී ඇත.

නිදහස් ආර්ථික ප්‍රතිපත්තින් යටතේ වර්තමාන ග්‍රාමීය ක්ෂේත්‍රය මුහුණ පා ඇති ඉහත දැක්වූ අභියෝග ජය ගැනීම තුළින් සමෘද්ධිමත් ගොවි ජන සමාජයක් බිහි කිරීම සඳහා යොමු වූ නව ව්‍යාපෘතියක් තෙක්ටර් කොබ්බෑකඩුව ගොවිකටයුතු පර්යේෂණ හා පුහුණුකිරීමේ ආයතනය විසින් ආරම්භ කරනු ලැබ ඇති අතර එය "නිරසර සංවර්ධන ගම්මාන වැඩසටහන" වේ. මෙම වැඩසටහන කෘෂිකර්ම හා පශු සම්පත් අමාත්‍ය ගරු එස්.බී. දිසානායක ඇමතිතුමාගේ අදහසක් හා දිරිගැන්වීම මත ඇරඹීම සුවිශේෂ වූ කරුණකි.

1.2 නිරසර සංවර්ධන ගම්මාන වැඩසටහන.

ඉහත දැක් වූ පරිදි විවිධාකාර වූ ප්‍රශ්න ග්‍රාමීය ක්ෂේත්‍රය තුළ පැවතිය ද ඊවා බොහොමයක් විසඳීම සඳහා අවශ්‍ය සම්පත් හා හැකියාවන් එම ක්ෂේත්‍රය තුළම පවතී. එවැනි දෑ හඳුනා ගැනීමත්, ඊවා විධිමත් පරිදි උපයෝගී කර ගැනීම සඳහා අවශ්‍ය භාක්ෂණික, කළමනාකරණ හා සංවිධානාත්මක විධි හා ක්‍රමෝපායයන් පිළිබඳව අත්හදා බැලීමක් සඳහා ආරම්භ කරනු ලැබූ පර්යේෂණ ව්‍යාපෘතිය "නිරසර සංවර්ධන ගම්මාන වැඩසටහන" වෙයි.

මෙම වැඩසටහන යටතේ දිවයිනේ විවිධ කෘෂි දේශගුණික කලාපයන්ගෙන් "ක්ෂේත්‍ර පර්යේෂණාගාර" ලෙස තෝරාගනු ලැබූ ගම් "ආදර්ශන" ගෙවත් "ආදර්ශ ගම්මාන" ලෙස දියුණු කිරීමට උත්සාහ ගනු ලැබින. එසේ කරනු ලැබූයේ එම ගම්වල කරනු ලැබූ විවිධ

අත්හදා බැලීම් එම ගම් තුළම භාවිතයට සැලැස්වීමෙන් වූ අතර එවැනි ආදර්ශ ගම්මාන බිහි කිරීමේ අරමුණ වූයේ අසල්වැසි අනෙකුත් ගම්වලටත් එවැනි සාර්ථක අත්දැකීම් අනුගමනය කිරීම තුළින් දියුණුව සලසා ගැනීමට අවස්ථාව ලබා දීම ය.

මෙම වැඩසටහනෙහි මූලික ලක්ෂණය වන්නේ ඒකාබද්ධ සංවර්ධනය, සහනාගිතව ප්‍රවේශය හා තිරසර භාවයයි. ශ්‍රාමීය සංවර්ධනයේ දී බෝග හා නිෂ්පාදනවල විවිධාංගීකරණය, ආර්ථික කටයුතුවලට අමතරව අධ්‍යාපනය, සෞඛ්‍යය, යටිතල පහසුකම් ආදී වූ සමාජ හා අනෙකුත් අංශයන්හි සංවර්ධනය කෙරෙහි අවධානය යොමු කිරීම, සංවර්ධනය සඳහා දායක කරගත හැකි සියළුම රාජ්‍ය හා රාජ්‍ය නොවන ආයතනවලත්, ජනතාවගේත් සහනාගිතවය හා සහයෝගය ඒ සඳහා උපරිම අත්දැකීන් ලබා ගැනීම හා පාර්ශ්වක සම්බන්ධතාවය මෙන්ම ආරම්භ කරනු ලබන ආර්ථික කටයුතු හා සංවිධානාත්මක ක්‍රමෝපායයන් ඇතුළත් සංවර්ධනාත්මක ක්‍රියාවලියෙහි දිගුකාලීන පැවැත්ම කෙරෙහි වැඩසටහන යටතේ විශේෂ අවධානය යොමු කිරීමට අපේක්ෂා කෙරේ.

1.3 ව්‍යාපෘතියේ අරමුණු

මෙම ව්‍යාපෘතිය ප්‍රධාන අංග දෙකකින් සමන්විත වන අතර ඉන් ප්‍රධාන අංගය වන්නේ ඉහත දැක්වූ ආකාරයට ශ්‍රාමීය සංවර්ධනය සඳහා කෙළින් ම හා ප්‍රායෝගිකව මැදිහත් වීම ය. ඒ යටතේ අනෙකුත් ගැමියන් පෙළඹවීම සඳහා විවිධ අත්හදා බැලීම් සිදු කරමින් ආදර්ශ ගම් බිහි කරනු ලැබේ. එහි දෙවන අංගය වන්නේ තොරතුරු සැපයීම තුළින් වක්‍ර අයුරින් ශ්‍රාමීය සංවර්ධනය සඳහා දායක වීම ය. ඒ යටතේ කෘෂිකර්ම හා ශ්‍රාමීය සංවර්ධනය සඳහා රජය අනුගමනය කරන්නා වූ ප්‍රතිපත්ති හා ක්‍රියාත්මක කරනු ලබන වැඩසටහන් කෙරෙහි ශ්‍රාමීය ජනතාවගේ ආකල්ප හා ප්‍රතිචාරයන් සම්බන්ධ තොරතුරු එක්රැස් කර ඒ පිළිබඳව තීරණ ගන්නන් හා ප්‍රතිපත්ති සම්පාදකයින් දැනුවත් කිරීමට අපේක්ෂා කෙරේ.

ආදර්ශ ගම්මාන බිහි කිරීම තුළින් ශ්‍රාමීය සංවර්ධනය සඳහා ප්‍රායෝගික ලෙස යොමු වූ මෙම වැඩසටහනෙහි මූලික අංගය දෙස බලන විට එහි දිගුකාලීන මෙන්ම කෙටිකාලීන අපේක්ෂාවන් ද හැඹිව පවතී. ඒවා නම්:

1.3.1 දිගු කාලීන බලාපොරොත්තු (අභිමතාර්ථ)

- I. තිරසාර වූ නිෂ්පාදන ක්‍රියාවලියක් පදනම් කරගත් ආදර්ශ ගම්මාන බිහි කිරීම.
- II. ජනතාවගේ ජීවන ගත්තටය නැංවීම.

1.3.2 කෙටි කාලීන ඛලාපෝරෝහණ (අරමුණු)

- I. ජනතාවගේ ආදායම් වර්ධනය කිරීම.
- II. රැකියා වර්ධනය කිරීම.
- III. නිෂ්පාදන ඵලදායීතාවය වර්ධනය කිරීම.
- IV. ආහාර සුරක්ෂිතතාවය තහවුරු කිරීම.
- V. සංවර්ධනය සඳහා ජනතා සහනානිතවය උපරිම අයුරින් යොදා ගැනීම.

1.4 උපාය මාර්ග

ඉහත දැක්වූ අභිමතාර්ථ හා අරමුණු සඵල කර ගැනීම සඳහා විවිධ වූ ක්‍රමෝපායයන් අනුගමනය කිරීමට ඛලාපෝරෝහණ වූ අතර ඒවා පහත සඳහන් වේ.

I. නිෂ්පාදන පිරිවැය අඩු කිරීම.

තොටිපල නිෂ්පාදනයන්හි ආර්ථික ඵලදායී බව හා පවුලේ ආදායම් වර්ධනය සමග කෙලින්ම සම්බන්ධ වේ. මේ යටතේ ගොම, පිටුරු හා කොප්පෝස්ට් වැනි කාබනික ද්‍රව්‍ය භාවිතයට උනන්දු කරවීම මගින් රසායනික පොහොර භාවිතය අවම කිරීම හා වකවර වගා කිරීමට සැලැස්වීමෙන් ඒකාබද්ධ පලිබෝධ පාලනයට මග සලස්වා රසායනික ද්‍රව්‍ය භාවිතය සඳහා යන වියදම අවම කරවීම, අවශ්‍ය බීජ තම තොටිපල හෝ ගම තුලින් ම නිපදවා ගැනීමට සලස්වා ඒ සඳහා යන අධික වියදම අඩු කිරීම, යනාදිය ගැනේ. සත්ව අභිජනනය මගින් උසස් වර්ගයේ කිරි දෙනුන් බෝ කර ගැනීම යනාදිය ගැනේ.

II. නිෂ්පාදන සඳහා වඩා ඉහළ මිලක් ලබා ගැනීමට ඉඩ ප්‍රස්ථා පුළුල් කිරීම.

වෙළඳපොලෙහි වැඩි ඉල්ලුමක් ඇති බෝග හා කාබනික නිෂ්පාදනවලට උනන්දු කරවීම, වගා කාලසටහන වෙනස් කරවීම මගින් වැඩි මිලක් ලබාගත හැකි අවස්ථා වලදී නිෂ්පාදන වෙළඳපොළට දැමීමට කටයුතු සැලැස්වීම, වැඩි මිලක් ලැබෙන තෙක් අස්වනු ගබඩා කිරීම සඳහා උනන්දු කරවීම, ගොවීන් සංවිධානය කරවීම මගින් ඔවුන්ගේ කේවල් කිරීමේ ශක්තිය වර්ධනය කරවීම හා ඉදිරි වෙළඳ ගිවිසුම් අත්සන් කරවීමට සැලැස්වීම මගින් වඩාත් හොඳ මිලක් ලබා ගැනීම තහවුරු කරවීම, මේදය ප්‍රමාණය වැඩි ලිටරයක් සඳහා වැඩි මිලක් ලබාගත හැකි කිරි නිෂ්පාදනය යනාදී කාර්යයන් මෙයට ඇතුළත් ය.

III. නව තාක්ෂණික ක්‍රම හඳුන්වා දීම.

නිෂ්පාදන ඵලදායීතාවය වැඩි කිරීම සඳහා ඉවහල් වන නව බිත්, යෙදවුම් හා නාවිතයන් මෙන්ම නව සන්නිවේදන ක්‍රම හඳුන්වා දීම සහ උචිත භාවය අනුව ඒවා යොදා ගැනීමට ගොවීන් උනන්දු කරවීම, සතුන් සඳහා තෘණ මෙන්ම සාන්ද්‍රය ආහාර ලබාදීම, කෘතීම සිංචන කටයුතු මගින් උසස් වර්ගයේ සතුන් බෝ කර ගැනීම, කිරි නරක්වීම වලකා ගැනීමට උපදෙස් ලබාදීම, එන්නත් හා බෙහෙත් වර්ග ලබාදීම මේ යටතට ඇතුළත් ය.

IV. සම්පත් කාර්යක්ෂමව හා ඵලදායී භාවිතය

ගොවිපල මට්ටමේ ඵලදායීතාව හා ආදායම නැංවීමට හේතු කරවන බෝන විවිධාංගීකරණය මෙන්ම යටි වගාව, මිශ්‍ර වගාව යනාදිය සඳහා ගොවීන් උනන්දු කරවීම, බෝන වගාව හා සත්ව පාලනය ඊකාබද්ධ කිරීමට මග සැලැස්වීම හා දැනට භාවිතයට නොගත් ඉඩම්, ඊළඟ ඇතුළු ස්වභාවික සම්පත් ප්‍රයෝජනයට යොදා ගැනීමට සැලැස්වීම උසස් වර්ගයේ තෘණ වර්ග වගා කිරීම, සතුන් සඳහා ජල පිරිමැසුම් ක්‍රම, විශලි කාලයේ දී සත්ව ආහාර සඳහා ගබඩා කර ගැනීම මේ යටතේ ගැනේ.

V. නිෂ්පාදන නිවුනාවය වැඩි කිරීම

ජල කළමනාකරණය කෙරෙහි ගොවීන් උනන්දු කරවීම හා විහිදුම් හා බිංදු ජල සම්පාදනය වැනි සුක්ෂම ජල සම්පාදන ක්‍රම හඳුන්වා දීම මගින් ජලය ඉතිරි කර ගැනීමට සලස්වා අමතර කන්නයක් වනා කිරීමට මග පෙන්වා දීම මේ යටතට ගැනෙන අතර කාර්යක්ෂම ලෙස සම්පත් භාවිතයට මෙන්ම ආදායම් වර්ධනයටත් මේවා හේතු වේ. එමෙන්ම කිරි නිෂ්පාදනයේ දී සෞඛ්‍ය ආරක්ෂිතව නරක්වීම වලකා ගැනීමෙන් උසස් කිරි නිෂ්පාදනයක් ඇති කර ගැනීම ද බලාපොරොත්තු වේ.

VI. කෘෂි කර්මාන්ත මෙන්ම වෙනත් කර්මාන්ත හා ස්වයං රැකියා බිහි කිරීම.

සංවර්ධනයේ විවිධාංගීකරණයට මෙන්ම ගොවි පවුල්වල රැකියා හා ආදායම් වර්ධනයට ඉවහල් වන මේ සඳහා කෘෂි සම්පත් මෙන්ම වෙනත් වටපිටාවේ ඇති සම්පත් භාවිතයෙන් ඇරඹිය හැකි කර්මාන්ත හා වෙනත් ආදායම් මාර්ග ඇරඹීමට කැමති අයට අදාළ පුහුණු අවස්ථා ලබාදීම හා අවශ්‍ය පහසුකම්, උපදෙස්, අලෙවි මාර්ග යනාදිය ලබා ගැනීමට අදාළ ආයතන සමග සාකච්ඡා කර මග සැලැස්වීම ඇතුළත් ය. සත්ව පාලනයේ දී කිරිවලින් අතුරු නිෂ්පාදන කිරීම සහ කොම්පෝස්ට් පොහොර සකස් කර අලෙවි කිරීම මගින් ස්වයං රැකියා බිහි කිරීම ද ආදායම වැඩි කර ගැනීමට ද බලාපොරොත්තු වේ.

VII. අරපරෙස්සම, ඉතුරුම් වර්ධනය හා ආයෝජනය සඳහා ජනතාව පෙළඹවීම.

ජනතාවගේ ආකල්පමය වෙනසක් ඇති කිරීම තුළින් බිමත්තම ආදි අනවශ්‍ය වියදම් අඩු කිරීමත් සමාජීය, ගොවිජන බැංකු, ග්‍රාමීය බැංකු ආදී බැංකු සමග වැඩි සබඳතාවක් ගොඩ නංවාලීම තුළින් ඉතිරි කිරීම් සඳහා මෙන්ම ආපසු ගෙවීම සඳහා ඔවුන් තුළ නැඹුරුවක් ඇති කිරීමත් වමනින් පහසුවෙන් ණය ලබා ගත හැකි අය බවටත්, අනාගත ආයෝජකයින් බවටත් පත් වීමට ඇති ඉඩ ප්‍රස්ථා පුළුල් කිරීම. කිරි ගොවිතලයේ නිෂ්පාදන සම්පිය මගින් ඉතුරුම් වර්ධනය කර ගැනීම, කිරි ගොවි ආරක්ෂණ ක්‍රමයට දායක කිරීම ද බලාපොරොත්තු වේ.

VIII. පුනරුත්ථාපන හා ඉදිකිරීම් කටයුතු සිදු කිරීම

ආර්ථික හා සමාජ සංවර්ධනය ඇති කිරීමට හේතු වන්නා වූ කැඩී බිඳී ගිය හා ගොඩ වූ වැව්, අමුණු හා ඇලවේලි පුනරුත්ථාපනය, මාර්ග අච්චවැඩියා කිරීම යනාදියත් කෘෂි ශ්‍රී- ඇල මාර්ග, පාලම්, බෝක්කු හා ගොඩනැගිලි යනාදිය අවතෙත් ඉදි කිරීමත්, වැසි සමයේ දී සතුන් ආරක්ෂා කර ගැනීමට මනාව සැලසුම් කරන ලද ගවගාල් ඉදි කිරීම ද මේ සටහනට ඇත.

IX. පාරිසරික සමතුලිතතාවය ආරක්ෂා කිරීම.

කෘෂි ඉඩම්වල පස සංරක්ෂණ සඳහා කානු, වැව් ආදිය දැමීමට සැලැස්වීම, වැව් හා ජලාශයන්ට අදාළ ජලධාර ප්‍රදේශ හා රක්ෂිතයන් හි වන වගා සඳහා උනන්දු කරවීම, පාරවල් දෙපස හා පොදු ඉඩම් යනාදියේ වන වගා කරවීම හා පොදුගලික ඉඩම්වල කෘෂි වන වගාවන් සඳහා උනන්දු කරවීම, ඊට අවශ්‍ය පහසුකම් සැලැස්වීම යනාදිය මේ සටහනේ සිදු කෙරෙන අතර පස මෙන්ම ජල සංරක්ෂණය කෙරෙහිත් කෘෂි නිෂ්පාදනයන්හි තිරසාරත්වය කෙරෙහිත් මේවා බලපානු ලැබේ. කෘෂිම පොහොර භාවිතය අඩු කර ගොම පොහොර වගාවන් සඳහා සොලා ගැනීමට කටයුතු කිරීමට ද බලාපොරොත්තු වේ.

X. සහගාහිත්ව විධි ක්‍රම අනුගමනය හා ග්‍රාමීය සංවිධාන බිහි කිරීම.

සමීපත් හා ගැටළු හඳුනා ගැනීමේ සිට ඒවාට විසඳුම් ලබා ගැනීම සඳහා සැලසුම් සකස් කර ක්‍රියාත්මක කරවීම, ප්‍රගති සමාලෝචනය, පසු විපරම ආදී වූ සංවර්ධනයේ හැම අවස්ථාවකදී ම ග්‍රාමීය ජනතාවගේ උපරිම දායකත්වය ලබා ගැනීම සඳහා අවශ්‍ය සංවිධාන ව්‍යුහයන් ගම තුළ බිහි කිරීම, සංවර්ධන කටයුතු හා සම්බන්ධ තීරණ ගැනීමේ දී ජනතාව සම්බන්ධ කර ගැනීම හා ඔවුන්ගේ හැටළු යනාදිය හඳුනා ගැනීම සඳහා සහගාහිත්ව ගැමි විමසුම් ක්‍රමය වැනි සහගාහිත්ව විධි ක්‍රමයන් අනුගමනය කිරීම.

XI. ප්‍රදේශයේ රාජ්‍ය මෙන්ම රාජ්‍ය නොවන ආයතන ගම් වෙත විඩාන් සමීප කරවීම.

කෘෂි උපදෙස් ඇතුළු සෛත්‍ය තාක්ෂණ හා විවිධ සේවාවන් සපයනු ලබන ග්‍රාමීය ආයතන ගමන් සමඟ විඩාන් සමීප කරවීම හා ඒ සඳහා ගම් තුළ පිහිටුවන ආයතනික රාමුව උපයෝගී කර ගැනීමට කටයුතු කිරීම.

XII. නව අත්හදා බැලීම් සිදු කිරීම

වෙනත් ප්‍රදේශවලින් දැක ගත හැකි සාර්ථක සංවර්ධන අත්දැකීම් පදනම් කර ගනිමින් විවිධ නිෂ්පාදන, යෙදවුම්, තාක්ෂණික භාවිතයන් සංවිධානාත්මක හා කළමනාකරණ විධි ක්‍රමයන් පිළිබඳ අත්හදා බැලීම් සිදු කිරීම.

1.5 ක්‍රියා මාර්ග

ඉහත සඳහන් කරනු ලැබූ විවිධ සංවර්ධන ක්‍රමෝපායන් යටතේ ගනු ලබන ක්‍රියා මාර්ග අදාළ ව්‍යාපෘති ප්‍රදේශයන්හි පවත්නා ප්‍රශ්නවල ස්වභාවය හා සමීපත් යනාදිය අනුවත් ඊටායෙහි ඇති උචිත භාවය මෙන්ම ඒ සඳහා ජනතාව දක්වනු ලබන උවමනාව හා ප්‍රමුඛත්වය මතත් තීරණය කෙරේ.

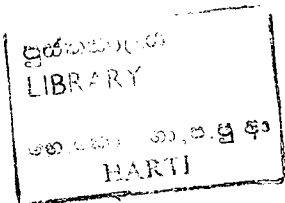
1.6 යෙදවුම්

මෙම ව්‍යාපෘතිය සඳහා භාවිත මූලික යෙදවුම් වන්නේ නව බීජ වර්ග, පැල වර්ග, සතුන් වර්ග, තාක්ෂණික උපකරණ, ව්‍යාප්ති සේවා දැනුම් හා උපදේශන සේවා, විශේෂඥ ඥානය, මුදල් යනාදිය වෙති.

මේවා බොහෝමයක් එම ගම් ප්‍රදේශයන්හි අදාළ ආයතන මගින් ක්‍රියාත්මක සංවර්ධන වැඩසටහන් යටතේ ලබා දෙනු ලබන ඒවා වන අතර ව්‍යාපෘතිය යටතේ ඒවා ජනතාව වෙත ක්‍රමවත් හා විඩාන් ඵලදායී වන ආකාරයෙන් බෙදා හැරීමට කටයුතු සැලසේ. ඊට අමතරව ව්‍යාපෘතිය සඳහා වෙන් කර ඇති මුදල් මගින් ද බීජ හා පැල වර්ග යම්කිසි ප්‍රමාණයක් ජනතාව වෙත ලබා දීමට කටයුතු කෙරේ.

1.7 නිමවුම්

වැඩසටහනින් අපේක්ෂිත නිමවුම් වන්නේ විවිධ වගාවන් යටතේ ඇති වටසරිය හා යටි වගාව, මිශ්‍ර වගාව හා නව තාක්ෂණික ක්‍රම භාවිත වටසරිය වැඩිවීම, ස්වයං රැකියා ඒකක වැඩිවීම, නිෂ්පාදනය වැඩිවීම යනාදියයි.



1.8 සම්බන්ධීකරණය

මෙම අධ්‍යයනය හෙක්ටර් කොබ්බෑකඩුව ගොවිකටයුතු පර්යේෂණ හා පුහුණුකිරීමේ ආයතනය විසින් සම්බන්ධීකරණය කරනු ලබන අතර කෘෂිකර්ම හා පසු සම්පත් හා සමෘද්ධි අමාත්‍යාංශය මෙන්ම සෛද්‍ය අමාත්‍යාංශවලට අයත් දෙපාර්තමේන්තු, සංස්ථා, මණ්ඩල හා අදාළ ප්‍රදේශවල පිහිටි රාජ්‍ය නොවන ආයතනවල සහයෝගයෙන් ක්‍රියාත්මක කෙරේ.

1.9 මූල්‍ය පහසුකම් සැපයීම

වැඩසටහන සම්බන්ධීකරණය කිරීම සඳහා අවශ්‍ය මූල්‍ය පහසුකම් සැපයීම සිදු කරනු ලබන්නේ සමෘද්ධි කොමසාරිස් ජනරාල් දෙපාර්තමේන්තුවට අයත් සමෘද්ධි සමාජ සංවර්ධන භාරකාර අරමුදල මගිනි. මේ සඳහා රු. දස ලක්ෂ 4.3 ක මුදලක් ලබා දී තිබේ.

මීට අමතරව ඇතැම් ගම්වල ඉදිකිරීම් කටයුතු සඳහා ද එමගින් මුදල් වැය කර ඇත. එම ප්‍රමාණය රු. දස ලක්ෂ 0.7 කි. මීට අමතරව කෘෂිකර්ම හා පසු සම්පත් අමාත්‍යාංශය රු. දස ලක්ෂ 10 ක මුදලක් වැටී හා ප්‍රවාහන පද්ධතින් පුනරුත්ථාපනය හා කෘෂි ළිං ඉදිකිරීම ඇතුළත් පාදක ව්‍යුහය දියුණු කිරීමට ලබා දී ඇත.

1.10 ව්‍යාපෘති ප්‍රදේශ තෝරා ගැනීම

ව්‍යාපෘති ප්‍රදේශ තෝරා ගැනීමේ දී විවිධ කෘෂි දේශගුණික කලාපයන් මෙන්ම (ඊ, අර්ධාපල්, ලොකු ලුණු, මිරිස්, උඩරට වලව්ව, මුං ඇට/කවිච්චි වැනි) විවිධ බෝග හා සත්ව පාලනය වැනි ආර්ථික කටයුතු නියෝජනය වන ආකාරයට කටයුතු කර ඇත. ඊ අනුව (උතුරු මැද උාව, මධ්‍යම, වයඹ ආදී) පළාත් 4 ක් හා (පොළොන්නරුව, මොණරාගල, බදුල්ල, කුරුණෑගල, මාතලේ, අනුරාධපුරය, නුවරඑළිය, පුත්තලම යනාදී) දිස්ත්‍රික්ක 8 ක් නියෝජනය වන ආකාරයෙන් ග්‍රාමයෝ වසම් 9 ක් තෝරාගෙන ඇත. එසේ තෝරාගත් ගම් හා අදාළ විස්තර ඇමුණුම 1 හි ඇති අංක 1 වගුවෙහි සඳහන් වේ.

1.11 ව්‍යාපෘතිය ක්‍රියාත්මක කිරීම හා සම්බන්ධ ආයතනයේ කාර්යභාරය.

මෙම ව්‍යාපෘතිය ක්‍රියාත්මක කිරීම වෙනුවෙන් 2002 වසරේ අවසාන කාර්තුව තුළත් 2003 වසර මුළුල්ලේත් හෙ.කො.ගො.ප.පු.ආයතනයේ සම්පූර්ණ ශක්තිය හා කැපවීම සිදු කර ඇත. මේ වෙනුවෙන් ආයතනයේ සියළුම අංශයන් හි සිටින පර්යේෂණ නිලධාරීන් මෙන්ම පර්යේෂණ සහාය කාර්ය මණ්ඩලයන් මහත් පරිශ්‍රමයක් දරා ඇත. ඊ අනුව ඊ ඊ ව්‍යාපෘති ගම්මාන යටතේ ඇති සංවර්ධන කටයුතු සම්බන්ධීකරණය කිරීම සඳහා (සම්බන්ධීකරණ නිලධාරියෙකු/නිලධාරිනියක ලෙස) පර්යේෂණ නිලධාරියෙකු/නිලධාරිනියක බැගින් පත් කර

ඇත. ඔහුගේ හෝ ඇයගේ සහායට නවත් පර්යේෂකයකු පත් කර සිටී. මීට අමතරව ඒ ඒ ව්‍යාපෘති ගම්වල සිදු කරනු ලබන සංවර්ධන කටයුතු සඳහා සහාය වීමට සංඛ්‍යාන නිලධාරී හා සංඛ්‍යාන සහකාරවරුන් එක් අයෙකු හෝ දෙදෙනෙකු පත් කර සිටී. සියළුම ගම්මාන තෙවන් උප ව්‍යාපෘතින් ඇතුළත් මුළු වැඩසටහනම සම්බන්ධීකරණය කිරීම කෘෂි ප්‍රතිපත්ති හා ව්‍යාපෘති ඇගයීම් අංශයෙන් සිදු කරනු ලබන අතර ඒ සඳහා එක් සම්බන්ධීකරණ නිලධාරියෙකු පත් කර සිටී. ආයතනයේ අධ්‍යක්ෂ ජනරාල් සහ නියෝජ්‍ය අධ්‍යක්ෂ ජනරාල් උපදෙස් සැපයීමෙන් එය ක්‍රියාත්මක කිරීම සඳහා සහාය දක්වයි. මෙම ව්‍යාපෘතිය හා ඒ යටතේ ඇති උප ව්‍යාපෘතින් (ව්‍යාපෘති ගම්) සම්බන්ධයෙන් විවිධ වනකිම් කරනු ලබන නිලධාරීන්/නිලධාරිණියන්ගේ නම් ඇමුණුම 1 යටතේ ඇති අංක 2 වගුව මගින් ඉදිරිපත් කර ඇත.

1.12 මෙම ඇගයීම් අධ්‍යයන වාර්තාව

මෙම වාර්තාවෙන් හෙළි දැක්වෙන්නේ තිරසර වැඩසටහනෙහි එක් ව්‍යාපෘති ප්‍රදේශයක් වූ බදුදුල්ල දිස්ත්‍රික්කයේ උමා ඇල උඩ පරණගම ප්‍රාදේශීය ලේකම් බල ප්‍රදේශයේ ක්‍රම නිලධාරී වසම පදනම් කර ගනිමින් සත්වපාලනයට මුලිකත්වය දෙමින් (විශේෂයෙන්ම නිෂ්පාදනය සඳහා) ක්‍රියාත්මක කල වැඩසටහන ඇගයුමට භාජනය කිරීම තුලින් ලබාගත් තොරතුරු ය. අදාල ව්‍යාපෘති ප්‍රදේශයේ මුලික සමාජ ආර්ථික ලක්ෂණ, සම්පත්, ප්‍රශ්න හා ගැටළු යනාදියත්, ව්‍යාපෘතිය යටතේ එහි ක්‍රියාත්මක කරන ලද කටයුතුත්, ඒවායේ ප්‍රතිඵල හා අපේක්ෂිත ව්‍යාපෘති අරමුණු කරා ලඟා වීම සඳහා ඒවා කොතරම් දුරට උපකාර වූවා ද යන්නත්, ව්‍යාපෘතියට මුහුණදීමට සිදු වූ ගැටළු යනාදියත්, එය ක්‍රියාත්මක කිරීමෙන් ලබාගත් ප්‍රතිඵල හා අත්දැකීම් යනාදියත් මෙමගින් ඉදිරිපත් කෙරේ.

1.13 ක්‍රමවේදය

මෙම වාර්තාව සැකසීමේ දී අදාල ව්‍යාපෘති ප්‍රදේශය පදනම් කර ගනිමින් සකසා ඇති පාදක සමීක්ෂණ වාර්තාව, එහි වාසය කරන ජනතාව සම්බන්ධ කර ගනිමින් සිදු කරනු ලැබූ සහභාගිත්වය ගැනීම වීමකුම් අභ්‍යාසය, ගම වෙත ඒ ඒ අවස්ථාවන්හි දී පිවිසීමේ දී කරනු ලැබූ නිරීක්ෂණ ව්‍යාපෘතියට විවිධ අත්දැකීම් පදනම් කර ගනිමින් වරින් වර සකස් කරනු ලැබූ ප්‍රගති වාර්තා යනාදිය පදනම් කර ගනු ලැබිණ.

දෙවන පරිච්ඡේදය

අධ්‍යයන ගමනේ ලක්ෂණ

පිහිටීම.

උච්ච පලාතේ බදුල්ල දිස්ත්‍රික්කයේ උච්ච පරණගම ප්‍රාදේශීය ලේකම් කොට්ඨාසය තුළ පිහිටි කෘෂි කර්මාන්තය මෙන්ම කිරි ගව පාලනය ප්‍රමුඛව සිදු කරනු ලබන ප්‍රජාවක් වෙසෙන ගම්මානයකි උමා ඇල. උමා ඇල නම් සතී ග්‍රාම නිලධාරී වසමට අයත්ව උමා ඇල හා ලුණුඅටුගම ලෙස ගම්මාන දෙකක් පවතින අතර මෙම අධ්‍යයනය මෙම ගම්මාන ද්විත්වයම අරභයා ක්‍රියාත්මක කරනු ලැබේ.

වැලිමඩ උච්ච පරණගම මාර්ගයේ වැලිමඩ සිට කිලෝ මීටර් 5 ක් පමණ දුරකින් පිහිටා ඇති අම්බන්දෝව මංසන්ධියේ සිට නගරය දක්වා බෝමුරුඇල්ල හරහා දිවෙන මාර්ගය මෙම ගම්මානයට පිවිසීමට ඇති ප්‍රධානතම මාර්ගය වන අතර එය ලුණුඅටුගම හා උමාඇල ගම්මාන දෙක එකිනෙකින් වෙන් කරනු ලබන ගම්මාන මායිම ලෙස ද ක්‍රියා කරයි. පරිපාලනමය වශයෙන් එක් ග්‍රාම නිලධාරී වසමක් තුළ පිහිටිය ද ලුණුඅටුගම ගම්මානය උච්ච පරණගම ගොවිජන කෙන්ද්‍ර බල ප්‍රදේශයට ද උමා ඇල ගම්මානය යටිපලාත ගොවිජන සේවා බල ප්‍රදේශයට ද අයත් වේ.

උමා ඇල ග්‍රාම නිලධාරී වසම ප්‍රධාන වශයෙන්ම සෙසු ග්‍රාම නිලධාරී වසම් 06 කට අයත් ගම්මාන කිහිපයකින් වටවී පවතී. උමා ඇල ග්‍රාම නිලධාරී වසමට උතුරු දිශාවෙන් රන්තවඩිතම ග්‍රාම නිලධාරී වසමත්, නැගෙනහිර දෙසින් ඉඩම හා පන්තල ග්‍රාම නිලධාරී වසම් ද්විත්වයත් දකුණින් කැටගොඩ ග්‍රාම නිලධාරී වසමත් බටහිර දිශාවෙන් හඤ්ඤාච සහ කරගතලපත කයන ග්‍රාම නිලධාරී වසම් දෙකත් පිහිටා ඇත.

ඉහත දී සඳහන් කළ පරිදි ගම්මානයට ප්‍රවිශ්ඨ වන ප්‍රධාන මාර්ගයේ බස් ගමනාගමනය සිදුවන අතර එයට අමතරව එම මාර්ගයේ සිට ලුණුඅටුගම හරහා දිවෙන අතුරු මාර්ගයේ ද මිනි බස් ප්‍රවාහන සේවාවක් ක්‍රියාත්මක වේ.

මෙම ගම්මාන ද්විත්වයේ උමා ඇල ගම්මානය පුරාණ ගම්මානයක් වන අතර ලුණුඅටුගම රජයට අයත් ඉඩම්වල ජනයා පදිංචි වීමෙන් පසුව ඔවුන් වෙත බලපත්‍ර හෝ ඔප්පු ලබා දී ඇත.

ජනගහණය හා ආශ්‍රිත තොරතුරු

සෞඛ්‍ය හා සනීපාරක්ෂක පහසුකම්

ගම්මානය තුළ පවතින ප්‍රධානතම ජල මූලාශ්‍රයක් ලෙස ලිං රාශියක් නිරීක්ෂණය කළ හැකිය. මේ යටතේ ශාඛයන් 170 ක්ම පානීය ජලය ලබා ගැනීම සඳහා ලිං භාවිතා කරනු ලබන අතර ලිං තිබෙන නිවාස ප්‍රමාණය ගම්මානයේ මුළු ශාඛයන්ගේ ප්‍රතිශතයක් ලෙස 40.8% ක් වේ. මෙම ලිං අතරින් ආරක්ෂිත ලිං 126 ක් (74%ක් පමණ) ද අනාරක්ෂිත ලිං 44 (26% ක් පමණ) ද වන අතරම මෙයට අමතරව ගම තුළ විසිරී ඇති නළ ලිං 09 ක් මගින් ද පානීය ජල අවශ්‍යතාව සපුරා ගනී. නැම සහ වෙනත් කටයුතු සඳහා ද ජලය ලබා ගැනීම ප්‍රධාන වශයෙන් ම ලිං ආශ්‍රිතව සපුරාගනු ලබන අතර උමා ඇල ගම්මානය මිඳින් ගලා බසින උමා ඇල ස්නානය වැනි කටයුතු සඳහා බහුලවම භාවිතා කරනු ලබන්නේ උමා ඇල ගම්මානයේ ප්‍රභාවි වීසිනි. සතිපාරක්ක පහසුකම් යටතේ වැසිකිලි සහිත නිවාස සංඛ්‍යාව 413 ක් වන අතර එය ප්‍රතිශතයක් ලෙස 99% කට ආසන්න අගයක් ගනී. වැසිකිලි නොමැති නිවාස සංඛ්‍යාව 04 ක් වැනි සුළු සංඛ්‍යාවකි. වැසිකිලි සහිත නිවාස සැලකූ විට 86% කට ආසන්න ප්‍රතිශතයක් (356) ජල මුද්‍රිත වැසිකිලි සහිත වන අතර වල වැසිකිලි සහිත නිවාස සංඛ්‍යාව 57 ක් වේ.

**කෘෂිකර්මය**

සමස්තයක් ලෙස සැලකූ විට ගම්මානය තුළ කෘෂිකාර්මික කටයුතු සඳහා යොදා ගනු ලබන භූමි ප්‍රමාණය සාපේක්ෂව පහළ අගයක් ගන්නා අතර ගොඩ ඉඩම් ලෙස අක්කර 207 ක් සහ මඩ හෙවත් කුඹුරු ඉඩම් අක්කර 87 ක් උමා ඇල සහ ලුණුඅටුගම යන ගම්මාන දෙකෙහිම පවතී. මෙයට අමතරව අනවසරයෙන් වගාව සඳහා යොදා ගනු ලබන අක්කර 03 ක භූමි භාගයක් ද (රජයේ ඉඩම්) පවතී. කුඹුරු ඉඩම් හිමි ගොවි පවුල් සංඛ්‍යාව 226 ක් පමණ වන අතර අද ගොවින් ලෙස වි ගොවිතැන සිදු කරනු ලබන ගොවින් 62 ක් ද ගම්මානයේ වෙසෙති.

කුඹුරු ඉඩම්වල ප්‍රධාන වශයෙන්ම කන්න දෙකේදීම වී වගාව සිදු කරනු ලබන අතර ප්‍රධාන වශයෙන්ම උමා ඇල ව්‍යාපාරය යටතේ වී සඳහා වාරි ජලය සපයනු ලැබේ. විශේෂයෙන්ම ලුණුඅටුගම කොටසේ පිහිටි දඹගොල්ල හා උඩඅරාව නම් ස්වභාවික දිය කඳුරු ද වගාවන් සඳහා ජල ප්‍රභවයන් ලෙස ක්‍රියා කරයි. වාරි ජලය සාපේක්ෂව අඩු යල කන්නය තුළ දී විශේෂයෙන්ම ලුණුඅටුගම කොටසේ කුඹුරු ඉඩම්වල වලව්ව හා අතිරේක බෝග වගාව සඳහා ගොවින් යොමු වීම නිරීක්ෂණය කළ හැකිය. විශේෂයෙන්ම බෝංචි, පක්කාලි සහ ගෝවා වැනි උඩරට වලව්ව කෙරෙහි මෙහිදී වැඩි අවධානයක් යොමු වේ.

ගොඩ ඉඩම්වල ප්‍රධාන වශයෙන්ම වලවලු සහ අර්තාපල් වගාව ස්ථාවරව පවතින අතර මහ කන්නයේ දී වගාව සඳහා සියලුම ඉඩම් යොදා ගැනුන ද යල කන්නයේ දී පවතින අඩු වර්ෂාපතනය සහ දැඩි සුළං සහිත කාලගුණික තත්ත්වයන් හේතු කොට ගෙන වගා කරනු ලබන භූමි ප්‍රමාණය සැලකිය යුතු මට්ටමින් පහළ අගයක් ගනී. එහෙත් බොහෝ ගොඩ ඉඩම් යල කන්නයේ දී මඤ්ඤොක්කා වගාව සඳහා යොදා ගනු ලැබේ. නමුත් කුඹුරු ඉඩම් ආශ්‍රිතව පිහිටා ඇති ගොඩ ඉඩම් ඉහත සඳහන් කළ වලවලු වර්ග සඳහා බහුල වශයෙන් යොදා ගනී.

කෘෂිකර්මය පාරම්පරික ජීවනෝපායක් ලෙස සිදු කරනු ලැබූව ද නව බිජු වර්ග භාවිතය හා නිර්දේශිත පොහොර මිශ්‍රණයන් යෙදීම වැනි නව තාක්ෂණික දැනුම ලබා ගැනීම සඳහා ගොවිතැන ගොවිජන සේවා මධ්‍යස්ථාන හා කෘෂිකර්ම දෙපාර්තමේන්තුව වැනි ආයතනයන්හි සේවාවන් ලබා ගනී. උමාඇල සහ ලුණුඅටුගම ගම්මාන දෙක ගොවිජන සේවා මධ්‍යස්ථාන දෙකක් යටතට අයත් බැවින් කෘෂිකර්ම පර්යේෂණ හා නිෂ්පාදන සහකාරවරුන් දෙදෙනෙකුගේ සහ කෘෂිකර්ම උපදේශකවරුන් දෙදෙනෙකුගේ සේවාවන් ලබයි. එමෙන්ම උච්ච පරණගම ගොවිජන කේන්ද්‍රය මෙම ශ්‍රාම නිලධාරී වසම් තුළ පිහිටා තිබීමත් යටිපොහොර ගොවිජන කේන්ද්‍රය ගමට කි.මී. 3 ක් පමණ ආසන්න දුරකින් පිහිටා තිබීමත් නිසා කෘෂිකර්මික ගැටලු සම්බන්ධයෙන් අවශ්‍ය වන විසඳුම් ලබා ගැනීම සඳහා ගොවීන්ට වඩාත් පහසු වාතාවරණයක් උදා වී ඇත.

ගොවීන් වගාවන්ට අවශ්‍ය කෘෂි යෙදවුම් ලබා ගැනීම සඳහා ප්‍රධාන වශයෙන්ම ගොවිජන සේවා මධ්‍යස්ථානය සහ වැලිමඩ පොද්ගලික වෙළඳසැල් උපයෝගී කර ගනී. මෙහිදී ගොවිජන කේන්ද්‍රය මගින් මාස 06 ක උපරිමයකට යටතට ගොවිජන බැංකුව මගින් සපයන ණය ක්‍රමය යටතේ බොහෝ ගොවීන් තමන්ට අවශ්‍ය පොහොර හා කෘෂි රසායන ගොවිජන සේවා මධ්‍යස්ථාන මගින් ලබා ගැනීම කෙරෙහි වැඩි නැඹුරුවක් පෙන්වයි. තවද පොහොර හා කෘෂි රසායනික ද්‍රව්‍ය අලෙවි කරනු ලබන පොද්ගලික අලෙවි සැල් දෙකක් ද මෙම ගම්මානය තුළ පවතී. එබැවින් කෘෂිකර්මික යෙදවුම් ලබා ගැනීම සම්බන්ධයෙන් ගම්මානයේ ගොවීන් කෙරෙහි බලපානු ලබන ප්‍රබල ගැටලු හඳුනා ගත නොහැක.

කෘෂි නිෂ්පාදන අලෙවි කිරීමේ ප්‍රධානතම මධ්‍යස්ථානය කැප්ටේපොල විශේෂිත ආර්ථික මධ්‍යස්ථානයයි. එම මධ්‍යස්ථානය වෙත ප්‍රවිණි වීම සඳහා ගම්මානයේ සිට කි. මී. 20 කට ආසන්න දුරක් තම නිෂ්පාදන ප්‍රවාහනය කළ යුතුය. එමෙන්ම ගම තුළ සිටින සහ ගමට පිටතින් එන ප්‍රවාහන පහසුකම් සහිත අතරමැදියන් වෙත භාණ්ඩ අලෙවි කිරීමක් ද නිරීක්ෂණය කළ හැකිය. එතෙක් බහුතර ගොවීන් පිරිසක් තම නිෂ්පාදන ආර්ථික මධ්‍යස්ථානය වෙත ප්‍රවාහනය කිරීම සිදු කරනු ලබන අතර ප්‍රධානතම අලෙවි මාර්ගය ලෙස එය හඳුනා ගත හැකිය.

**සත්ව පාලනය**

සත්ව පාලනය යටතේ ප්‍රධාන වශයෙන්ම කිරි ගව පාලනය හඳුනා ගත හැකි අතර එයට අමතරව බිත්තර පිණිස කුකුළන් ඇති කිරිම සහ මස් පිණිස එළවලින් පාලනය ඉතා සුළු වෙන් සිදු කරන අයුරු ද හඳුනා ගත හැකි විය. කිරි ලබා ගැනීම පිණිස ගවයින් පාලනය කරනු ලබන පවුල් සංඛ්‍යාව 129 ක් වන අතර මේ යටතේ පාලනය වන්නේ එළ ගවයන් පමණි. මී ගව පාලනය තවම ගම්මානය තුළ සිදු කරනු නොලැබේ. කුකුළු පාලනය සිදු කරනු ලබන පවුල් සංඛ්‍යාව 04 ක් වන අතර මස් පිණිස එළවලින් ඇති කිරිමේ යෙදී සිටින්නේ එක් පවුලක් පමණි.

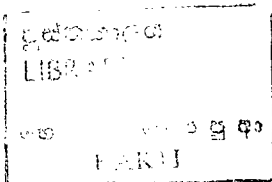
තාවකාලික හෝ ස්ථිර මට්ටමේ ගවගාලු පවත්වා ගෙන යනු ලබන්නේ ගොවීන් 78 දෙනෙකු පමණක් වන අතර එය ප්‍රතිශතයක් ලෙස 65% ක් පමණ වේ. නමුත් මෙම ගවගාලු අතරින් බහුතරය මූලික ප්‍රමිතියකින් තොර තාවකාලික මඩු ලෙස හඳුනා ගත හැකිය. පාලනය කරනු ලබන ගවයින් පිළිබඳ සැලකීමේ දී වැඩි සංඛ්‍යාවක් දේශීය මට්ටම සතුන් සමග අභිජනනය කිරීමෙන් ලබා ගත් පුරෝජිත ආර්ය සතුන් බව හඳුනා ගත හැකිය. පවතින දේශගුණික තත්ත්වයන්ට එම සතුන් විඩාත් හොඳින් අනුවර්තනය වී ඇත. කෘතීම සිංචනය හරහා විඩාත් හොඳ ආකාරයේ සතුන් බෝ කර ගැනීම මෙන්ම හොඳ වර්ගයේ සතුන් මිලදී ගැනීම ද ගොවීන් විසින් සිදු කරනු ලැබ ඇත.

ගව අභිජනන කටයුතු සඳහා ගොවීන් විසින් බහුලවම යොදා ගනු ලබන්නේ කෘතීම සිංචන ක්‍රමයයි. මෙය ප්‍රතිශතයක් ලෙස 50% කට ආසන්න වන අතර තෝරා ගන්නා ලද පට්ටි, වස්සකු යොදා දෙනුත් ගැබ් ගැන්වීම කර ගන්නා ගොවීන් ප්‍රතිශතය 35.7% ක් පමණ වේ. තම රැලේ සිටින පට්ටි වස්සකු යොදා ගන්නා ගොවීන් ප්‍රතිශතය 5.4% ක් වන අතර කෘතීම සිංචනය හා පට්ටි වස්සකු යොදා ගැනීම යන ක්‍රම දෙකම අනුගමනය කරනු ලබන ගොවීන් ප්‍රතිශතය 9% පමණ වේ.

ගවයින් සඳහා අවශ්‍ය තෘණ වර්ග ලබා ගැනීම ප්‍රධාන වශයෙන්ම කුඹුරු ආශ්‍රයෙන් හා රජයේ ඉඩම් ආශ්‍රයෙන් සපයා ගනී. ගම්මානය තුළ රජයේ ඉඩම් අක්කර 64 ක් පමණ පවතින අතර මෙම භූමි ප්‍රදේශය තුළ ප්‍රධාන වශයෙන් වනාන්තරයට අමතරව ගව පාලනයට අවශ්‍ය තෘණ වර්ග වර්ධනය වීම සිදු වේ. මෙම තත්ත්වය සත්ව පාලනය සඳහා විඩාත් නිතකර සාධකයක් ලෙස ක්‍රියා කරයි.

එමෙන්ම තම ගෙවත්ත තුළ උසස් වර්ගයේ තෘණ වර්ග වගා කරන ලද ගොවි නිවාස කිහිපයක් ද (11) ගම්මානය තුළ පවතී. මෙලෙස තම ගෙවත්ත තෘණ වගාව සඳහා කැප කරනු ලැබ ඇත්තේ සත්ව පාලනය තම ප්‍රධාන ජීවනෝපාය වශයෙන් සිදු කරනු ලබන ගොවීන් ය. මේ සඳහා අවශ්‍ය රෝපණ උව්‍ය පඳු වෛද්‍ය කාර්යාලය මගින් ලබා දී ඇත. එමෙන්ම මතවැලි ඉහළ ජලාධාර කළමනාකරණ ව්‍යාපෘතිය යටතේ පාංශු සංරක්ෂණය සඳහා සිටුවන ලද තෘණ වර්ග බොහෝ විට ගව ආහාරයක් ලෙස යොදා ගැනීම නිරීක්ෂණය කළ හැකිය.

සත්ව පාලනය සම්බන්ධ ව්‍යාප්ති සේවය ඉතාමත් සතුටුදායක මට්ටමක පැවතීම මෙම ගම්මානය තුළ සත්ව පාලනය විඩාත් ජනප්‍රිය වීමට හේතු සාධකයක් වී ඇත. විශේෂයෙන්ම සත්ව නිෂ්පාදන හා සෞඛ්‍ය දෙපාර්තමේන්තුවට අනුබද්ධ පඳු වෛද්‍ය කාර්යාලය මගින් අවශ්‍ය සේවාවන් සපයනු ලබයි. කිරි අලෙවිය ද ඉතාමත් වැඩි ප්‍රතිශතයක් අමු කිරි ලෙස අලෙවි කිරීම සිදු කරයි. එයට හේතුව වළකිරි මගින් මුදවා පු කිරි නිෂ්පාදනය එතරම් ජනප්‍රිය නොවීමයි. කිරි අලෙවි කිරීම සඳහා මෙම කිරි ගොවීන්ට කිසිදු ගැටලුවකට මුහුණ පෑමට සිදු නොවේ. එයට හේතුව ප්‍රදේශයේ ප්‍රධානතම කිරි මිලදී ගැනීමේ ආයතන වන නෙස්ලේ හා මිල්කෝ සමාගම්වල කිරි එකතු කිරීමේ මධ්‍යස්ථාන උමා ඇල ග්‍රාමයේ පිහිටා තිබීමයි. මෙම කරුණ මගින් පැහැදිලි වන්නේ උමා ඇල කිරි ගව කර්මාන්තය අතර කෙතරම් වැදගත් ස්ථානයක් හිමි කර ගෙන ඇති ද යන්නයි. කිරි නිෂ්පාදනය හා අලෙවි කිරීම යන කාර්යයන් නිදි වඩා වැඩි නිෂ්පාදන පිරිවැයක් දැරීමට සිදුවීමත්, කිරි ලීටරයක් සඳහා ලැබෙන මිල



ප්‍රමාණවත් නොවීමත් පවතින සිරුරකලම ගැටලුව ලෙස හඳුනා ගත හැකිය. කෙසේ වෙතත් සත්ව පාලනය වැඩිදියුණු කිරීම සඳහා වඩා වැඩි විභවතාවක් මෙම ගම්මානය තුළ නිරීක්ෂණය කළ හැකිය.

**ස්වයං රැකියා**

ගම තුළ මොනම අංශයක් සම්බන්ධයෙන්වත් නිෂ්පාදන කාර්යාවලියක් පාදක කොටගත් ස්වයං රැකියා හඳුනා ගත නොහැකිය. නමුත් ස්වයං රැකියා ලෙස පවත්වා ගෙන යනු ලබන සිල්ලුර වෙළඳසැල් 05ක් සහ පොහොර සහ කෘමි රසායන වෙළඳසැල් 02 ක් ගම තුළ පිහිටා ඇත. නමුත් ස්වයං රැකියා ලෙස කිරී ආශ්‍රිත නිෂ්පාදන කර්මාන්තයක් සඳහා වඩා වැඩි විභවයක් මෙම ගම තුළ නිරීක්ෂණය කළ හැකිය. මිලකෝ සමාගමට අයත් කිරී එකතුකිරීමේ මධ්‍යස්ථානයට පමණක් දිනකට එකතු වන කිරී ප්‍රමාණය ලීටර් 350 කට අධික ය. අවශ්‍ය තාක්ෂණය හා ප්‍රාග්ධනය නිසි ලෙස යොදා ගැනීම තුළින් වඩාත් ඵලදායී කිරී ආශ්‍රිත නිෂ්පාදන ඉලක්ක කොට ගත් ස්වයං රැකියා ව්‍යාපෘතියක් ආරම්භ කළ හැකිය.

**ශ්‍රම බලකාය හා රැකියා නියුක්තිය**

ජනගහණයෙන් 80% කට ආසන්න ප්‍රතිශතයක් ශ්‍රම බලකායට අයත් වේ. මෙහිදී වයස අවුරුදු 10 න් 60 න් අතර ක්‍රියාශීලී පිරිස සැලකිල්ලට ගෙන ඇත. ගම තුළ සිටින ආබාධිත පුද්ගලයන් සංඛ්‍යාව 23 කි. ශ්‍රම බලකායට අයත් පිරිසෙන් 52.4% ක් පුරුෂයින් වන අතර ස්ත්‍රීන්ගේ ප්‍රතිශතය 47.6% කි.

ශ්‍රම බලකායට අයත් කොටසින් 8.8% ක ප්‍රතිශතයක් වයස අවුරුදු 15 න් අතරට ඇතුළත් වේ. සේවා නියුක්තිය සැලකීමේ දී මෙම පිරිස පිළිබඳව අවධානය යොමු කර ඇත. ශ්‍රම බලකායෙන් 60.8% ක ප්‍රතිශතයක් සේවා නියුක්තිකයන් වන අතර සේවා විදුක්තිය 39.3% ක ප්‍රතිශතයකට ආසන්න අගයක් ගනී. සේවා නියුක්තිකයන්ගෙන් 61.7% ක් පුරුෂයින් වන අතර ස්ත්‍රී සේවා නියුක්තිය 38.3% කි. සේවා විදුක්තිය සැලකීමේදී ස්ත්‍රී සේවා විදුක්තිය ඉහළ අගයක් ගන්නා අතර එය 62% කට ආසන්න වේ. සේවා නියුක්තිකයන්ගෙන් 74% කට ආසන්න ප්‍රතිශතයක් කෘමිකර්මය ආශ්‍රිත රැකියාවන්හි නියැලී සිටිති. ඊ අනුව කෘමිකාර්මික නොවන අංශයේ සේවා නියුක්තිය 26% ට වැඩි ප්‍රතිශතයකි.

කෘමිකර්මාන්තය ප්‍රධාන ආදායම් මාර්ගය හෙවත් ප්‍රථම රැකියාව වශයෙන් සිදු කරනු ලබන සේවා නියුක්තිකයන්ගේ ප්‍රතිශතය 63% ක් පමණ වේ. තම ප්‍රධාන ජීවනෝපාය ලෙස කෘමිකාර්මික කම්කරු වෘත්තියේ නියුක්ත ප්‍රතිශතය 6% කට ආසන්න වේ. ගම්මානය තුළ පවුල් 129 ක් කිරී ගට කර්මාන්තයේ යෙදී සිටිය ද එම කර්මාන්තය ප්‍රධානතම ජීවනෝපාය ලෙස සිදු කරනු ලබන්නේ 8% ක් වැනි සේවා නියුක්තිකයන් පිරිසකි. කෘමිකාර්මික නොවන කම්කරුවන් ලෙස සේවය කරනු ලබන ශ්‍රමිකයන්ගේ ප්‍රතිශතය 28% ක් පමණ වේ. රාජ්‍ය අංශයේ, පෞද්ගලික අංශයේ හා විදේශගතව වැටුප් ලබන සේවාවන්හි නියුක්ත ශ්‍රමික ප්‍රතිශතය 15% ක් පමණ වේ. ව්‍යාපාරික කටයුතුවල නියුතු ප්‍රතිශතය 2% ක වන අතර පුහුණු ශ්‍රමික ප්‍රතිශතය 3.2% ක් පමණ වේ.

**පවුලේ ආදායම් මට්ටම**

ගම්මානයේ මුළු පවුල් සංඛ්‍යාව වන පවුල් 417 අතරින් පවුල් 149 සමෘද්ධි සහනාධාරය ලබයි. එමෙන්ම එම පවුල් අතරින් පවුල් 37 ක් මහජන ආධාර හෙවත් පී- පඩි ලබා ගනී. කෙසේ වෙතත් පවුලේ ආදායම් තත්ත්වය පිළිබඳ කරුණු දැක්වීමට ගැමියන් යම්කිසි මැලිකමක් දැක්වූ බැවින් ඔවුන් ලබා දුන් දත්ත හා නිවැරදි දත්ත අතර යම් අපගමනයක් අපේක්ෂා කළ හැකිය. කෙසේ වෙතත් පවුලේ ආදායම් මට්ටම් පිළිබඳ තොරතුරු පහත සඳහන් වගුවෙන් පැහැදිලි වේ.

**වගු අංක 2.3 උමා ඇල ගම්මානයේ පවුල්වල ආදායම් ව්‍යාප්තිය**

මාසික ආදායම (රු)	පවුලේ සංඛ්‍යාව ප්‍රතිශතය (%)
1000 ට අඩු	56.1
1000 - 2500 අතර	13.8
2500 - 4000 අතර	6.1
4000 - 5000 අතර	3.0
5000 - 7500 අතර	10.0
7500 - 10000 අතර	2.4
10000 ට වැඩි	7.6

මූලාශ්‍රය : සමීක්ෂණ දත්ත - 2002

ඉහත කරුණු අනුව පෙනී යන්නේ ගම්මානයේ 70% කට ආසන්න පවුල් සංඛ්‍යාවක් රු. 2500 ට වඩා අඩු මාසික ආදායම් මට්ටමට අයත් වන බවයි.

ගම්මානයේ නිවාසයන්ගෙන් 88% ක් වැනි ප්‍රතිශතයකට විදුලිය පහසුකම් ඇත. (එය සංඛ්‍යාවක් ලෙස නිවාස 367 කි) බලශක්ති ප්‍රභවයන් ලෙස ප්‍රධාන වශයෙන් දර හා ගැස් ඉන්ධන භාවිතා කරනු ලබන අතර ගැස් භාවිතා කරනු ලබයි. ගැස් භාවිතා කරනු ලබන නිවාස සංඛ්‍යාව 48 (11.5%) කි. නිවාස 222 (53.2%) සතුව රූපවාහිනී යන්ත්‍ර තිබෙන අතර ඉවන් විදුලි යන්ත්‍ර තිබෙන අතර ඉවන් විදුලි යන්ත්‍ර තිබෙන නිවාස සංඛ්‍යාව 398 (95.4%) කි.

නිවාසයන්හි අයිතිය සම්බන්ධයෙන් වාර්තා වූ තොරතුරුවලට අදාලව 93.5% ක ප්‍රතිශතයක් සඳහා තමාගේම නිවාස හිමි අතර 3% ක ප්‍රතිශතයක් කුලී නිවාස හිමි අයවලුන් වේ. තවත් 3% ක ප්‍රතිශතයක් සඳහා නිවාස නොමැත. නිවාසයන් පිළිබඳව සැලකීමේ දී බහුතර නිවාස සංඛ්‍යාවක් මැද කාලයේ දී ඉදි කරන ලද වඩා හොඳ තත්ත්වයේ නිවාස වේ. නිවාසයන්හි බිත්ති, ගෙබිම හා වහල පිළිබඳ තත්ත්වය පහත සඳහන් ආකාරයට වේ.

ගම්මානයේ නිවාසයන්ගෙන් 75.3% කට ආසන්න ප්‍රතිශතයක් උර් සෙවිලි කළ නිවාස වන අතර රට උර් සෙවිලි කළ නිවාස ප්‍රතිශතය මුලු නිවාසයන්ගෙන් 67.5% කට ආසන්න ප්‍රතිශතයකි. මෙරට උර් සෙවිලි කළ නිවාස ප්‍රතිශතය 10% කි. ඇස්බැස්ටෝස් සෙවිලි කරන ලද නිවාස ප්‍රතිශතය 20.7% කි. පොල් අතු රැළි තහඩු හා වෙනත් දේ මගින් වහල සෙවිලි කරන ලද නිවාස ප්‍රතිශතය 1.5% කි. නිවාසයන්ගේ වහලයෙහි තත්ත්වය පිළිබඳව වාර්තා නොලැබුණ නිවාස ප්‍රතිශතය 2.5% කට ආසන්න වේ.

මුළු නිවාස සංඛ්‍යාවෙන් මැටි බිත්ති සහිත නිවාස ප්‍රතිශතය 1.1% ක ප්‍රතිශතයක් වන අතර 84% කට ආසන්න ප්‍රතිශතයක් ගඩොල්වලින් බදින ලද බිත්ති සහිත නිවාස වේ. සිමෙන්ති ගඩොලින් බදින ලද බිත්ති සහිත නිවාස ප්‍රතිශතය 3% ක් පමණ වේ. නිවාසයන්හි බිත්ති පිළිබඳව වාර්තා නොවූ නිවාසයන්ගේ ප්‍රතිශතය 2% කි.

ගෙබ්මට අදාළ දත්ත සැලකීමේදී 57.7% වැනි වැඩි ප්‍රතිශතයක් සිමෙන්ති යෙදූ ගෙබ්ම සහිත නිවාස බව පැහැදිලි වේ. මැටි ආලේපිත ගෙබ්ම සහිත නිවාස ප්‍රතිශතය 33.8% පමණ වේ. පිහන් ගඩොල් තහා වෙනත් ඇතුරුම් සහිත ගෙබ්මවලින් යුතු නිවාස ප්‍රතිශතය 6% කට ආසන්න වේ.

### පුරා මූලික සංවිධාන

ගම්මානය තුළ ප්‍රධානතම පුරා මූලික සංවිධාන කිහිපයක් පවතී. මේවායින් අවමංගල්‍යාධාර සමිතිය, ගොවි සංවිධානය, ස්වයං-පාලිත කිරි සමිතිය, සමෘද්ධි සංවර්ධන සංගමය, සර්වෝදය ඉමදාන සමිතිය හා යොවන සමාජය හඳුනා ගත හැකිය. මෙයට අමතරව විභාගස්ථානය පාදක කොට ගත් දායක සභාව ද දැකිය හැකිය. මේවායින් ගොවි සංවිධාන හා අවමංගල්‍යාධාර සමිතිය වෙත වැඩි පිරිස් හා සාමාජික බලයක් පවතින අතර වඩාත් ක්‍රියාකාරී සංවිධානය ලෙස අවමංගල්‍යාධාර සමිතිය හඳුනා ගත හැකිය.

ස්වයං-පාලිත කිරි සමිතිය තුළ සාමාජිකයින් වන්නේ සත්ව පාලන කටයුතු සිදු කරන හා මිලිකෝ ආයතනය වෙත කිරි අලෙවි කරනු ලබන ගම්වාසීන් පමණි. සමෘද්ධි සමිතිය තුළ සමෘද්ධි ප්‍රතිලාභීන් පමණක් පිකරාහි වී සිටිය ද ඔවුන්ගේ කුඩා කණ්ඩායම් තුළ වඩා ශක්තිමත් ලෙස ගොඩ නැගුණු, වඩාත් සාර්ථක සංවිධාන ව්‍යුහයක් පවතී. යොවන සමාජය සම්පූර්ණයෙන්ම පාහේ අසාර්ථක හා අක්‍රිය තත්ත්වයේ පවතින අතර ප්‍රදේශයේ තරුණ සේවා නිලධාරී හා ක්‍රීඩා නිලධාරී ආදීන්ගේ ඉතාමත් අල්ප මැදිහත්වීම මේ සඳහා හේතු වී ඇත.

### අධ්‍යාපන තත්ත්වය

සාක්ෂරතාව පිළිබඳ දත්ත රැස් කිරීමේදී වයස අවුරුදු 5 ට වැඩි ස්ත්‍රී පුරුෂ දෙපක්ෂයෙන්ම ලිවීමට හා කියවීමට ඇති හැකියාව පිළිබඳව සලකා බලන ලදී. ගම්මානය තුළ සාක්ෂරතා ප්‍රතිශතය 94% ක්

වැනි ඉහළ අගයක් ගනී. සාක්ෂරතාවය නොමැති ප්‍රතිශතය 2.85% ක් වැනි ඉතා අඩු අගයකි. සාක්ෂරතාවය පිළිබඳ දත්ත වාර්තා නොවුණු ගැමියන්ගේ ප්‍රතිශතය 3.2% කට ආසන්න වේ.

ස්ත්‍රී පුරුෂ භාවය අනුව සාක්ෂරතාව සැලකීමේ දී පුරුෂයන්ගේ සාක්ෂරතාවය ස්ත්‍රීන්ට සාපේක්ෂව මදක් ඉහළ අගයක් ගන්නා බව පෙනී යයි. ස්ත්‍රී හා පුරුෂ දෙපාර්ශවය සඳහා සාක්ෂරතාවය පිළිබඳ දත්ත පහත සඳහන් වගුවේ ආකාරයට වේ.

වගුව : 2.1 ස්ත්‍රී පුරුෂ භාවය අනුව ගම්මානයේ සාක්ෂරතාවය ප්‍රතිශතයක් ලෙස.

	මුළුමන හා කියවීමට හැකි (%)	මුළුමන හා කියවීමට නොහැකි (%)	වාර්තා නොවූ (%)
ස්ත්‍රී	92.4	4.0	3.6
පුරුෂ	95.3	2.0	2.8

මූලාශ්‍රය - සමීක්ෂණ දත්ත - 2002

ගම්වැසියන්ගේ අධ්‍යාපන මට්ටම පිළිබඳව සලකා බැලීමේදී ප්‍රධාන මට්ටමේ 08 ක් යටතේ අධ්‍යාපනික තත්ත්වය මිනුම් කරන ලදී. එහිදී ඊ ඊ මට්ටමට අයත් වූ ප්‍රතිශතයන් පහත වගුවේ දක්වා ඇති ආකාරයට විය.

වගු අංක 2.2 - ගම්වැසියන්ගේ අධ්‍යාපන මට්ටම

අධ්‍යාපන මට්ටම	සාමාන්‍ය ප්‍රතිශතය
අධ්‍යාපනය නොලද (කියවීමට හා මුළුමන නොහැකි)	2.85
අධ්‍යාපනය නොලද (කියවීමට හා මුළුමන හැකි)	2.85
ප්‍රාථමික අධ්‍යාපනය	19.5
ද්විතියික අධ්‍යාපනය (සාමාන්‍ය පෙළ දක්වා)	36.76
සාමාන්‍ය පෙළ සමත්	24.95
උසස් පෙළ සමත්	7.42
උපාධිධාරී	1.14
වෙනත්	1.71
වාර්තා නොවූ	3.24

මූලාශ්‍රය : සමීක්ෂණ දත්ත - 2002

මෙහිදී වැඩි පිරිසක් අධ්‍යාපනය ලද ගැමියන් වන අතර අධ්‍යාපනය නොලද ප්‍රතිශතය (වාර්තා නොවූ ප්‍රමාණය ද සැලකූ විට) 6% ක් වැනි ප්‍රමාණයකි. සැලකිය යුතු පිරිසක් (24.95 කට වැඩි ප්‍රතිශතයක්) සාමාන්‍ය පෙළ කඩඉම ජය ගැනීමට සමත්ව ඇත. එමෙන්ම ද්විතියික අධ්‍යාපන මට්ටම ලබා ගත් පිරිස ද 36.8% කට ආසන්න වැඩිම ප්‍රතිශතයක් නියෝජනය කරයි. උසස් පෙළ හා විශ්ව විද්‍යාල අධ්‍යාපනය සඳහා අවස්ථාව ලැබී ඇති ප්‍රතිශතයන් පිළිවෙලින් සියයට 7.42 හා 1.14 වැනි සාපේක්ෂව පහළ අගයන්ට සීමා වී ඇත. ඒ අනුව පෙනී යන්නේ උසස් අධ්‍යාපනය සඳහා යොමු වන පිරිස ඉතාමත් අල්ප බවයි. අධ්‍යාපනය සඳහා පහසුවෙන්ම ප්‍රවේශ්‍ය වීම සඳහා සිබෙන රජයේ පාසැල ගම් තුළ පිහිටා ඇති මැදවෙල මහා විද්‍යාලයයි. එහි සාමාන්‍ය පෙළ දක්වා පමණක් පංති පැවැත්වේ. එබැවින් උසස් පෙළ සැදුරුම සඳහා වැලිමඩ හෝ බණ්ඩාරවෙල නගරවල පිහිටි පාසැල් වෙත නම් දරුවන් යොමු කිරීමට ගැමියන් පෙළඹී ඇත.

**ජනගහණය හා ආශ්‍රිත තොරතුරු**

උමා ඇල ග්‍රාම නිලධාරී කොටසට අයත් මුළු නිවාස සංඛ්‍යාව 417 ක් වන අතර එම ගෘහයන්ගෙන් නිවාස 195 ක් උමා ඇල කොටසේත් ඉතිරි නිවාස 222 මුහුදුබොම් ග්‍රාමයේත් පිහිටා ඇත. මෙම ගෘහයන්ට අයත් මුළු ජනගහණය 1618 ක් වේ.

ගම්මානයේ සමස්ත ජනගහණය සැලකීමේ දී ප්‍රධාන ජන වර්ග තුනක් හා ආගම් 4 ක් නියෝජනය කරන සාමාජිකයන්ගෙන් සැදුම් ලත් එකක් බව පෙනී යයි. සිංහල ශ්‍රී ලාංකික දෙමළ හා මුස්ලිම් ජනවර්ග නියෝජනය කරමින් පිළිවෙලින් පුද්ගලයන් 1614 ක්, 1 හා 3 ජනගහණයට ඇතුළත් වේ. මේ අනුව මෙම ගම්මානයේ 99% කට වැඩි පිරිසක් සිංහල ජාතිකයින් බව පැහැදිලි වේ. ශ්‍රී ලාංකික දෙමළ හා මුස්ලිම් පවුල් 1 බැගින් වේ. බෞද්ධාගම, හින්දු ධර්මය, ඉස්ලාම් ධර්මය හා ක්‍රිස්තියානි ආගම යන ප්‍රධාන ආගම් 4 ක් අදහන ප්‍රජාවක් ගම තුළ වාසය කරනු ලබන අතර, මෙයින් බෞද්ධයන් ප්‍රතිශතය 99.5% ක් වේ. (1610) හින්දු භක්තිකයන් 1 ක් ඉස්ලාම් භක්තිකයන් 3 ක් හා ක්‍රිස්තියානි ආගම අදහන්නන් 4 දෙනෙක් ගම තුළ සිටිති.

**තුන්වන පරිච්ඡේදය**  
**ව්‍යාපෘතිය ක්‍රියාත්මක කිරීම**

**3.1 ශ්‍රාමීය ප්‍රවේශය.**

තිරසර සංවර්ධන ගම්මාන ව්‍යාපෘතිය සඳහා ගව්පාලන ගම්මානය තෝරා ගැනීමේ දී පළමුව ජාතික හා පළාත් වශයෙන් ඇති දුන්න හා තොරතුරු විශ්ලේෂණය කරන ලදී. එමෙන්ම පශු සම්පත් අමාත්‍යාංශය මගින් ද ලබාගත් තොරතුරු පදනම් කරගෙන උච්ච පළාත තෝරා ගන්නා ලදී. ඉන් පසුව උච්ච පළාත් පශු සම්පත් අධ්‍යක්ෂ විරයාගේ උපදෙස් මත උච්ච පරණගම ප්‍රාදේශීය ලේකම් කොට්ඨාශය තෝරා ගැනුණි. අනතුරුව උච්ච පරණගම පශු වෛද්‍ය මහතාගේ මග පෙන්වීම මත බම්බරපාන, මස්පන්න, කැටතොඩ සහ උමා ඇල යන ශ්‍රාමසේවක කොට්ඨාශ නිර්ක්ෂණය කිරීමෙන් පසුව අදාළ ගම්මාන අයත් ගොවිජන සේවා මධ්‍යස්ථාන සහ කිරි නිෂ්පාදන සමිති සමග ද සාකච්ඡා කිරීමෙන් අනතුරුව උමා ඇල ශ්‍රාමසේවක කොට්ඨාශය තෝරා ගන්නා ලදී.

මෙම ශ්‍රාමසේවක නිලධාරී කොට්ඨාශය තෝරා ගැනීමට පහත සඳහන් හේතු සාධක බලපානු ලැබිණ.

1. කිරි ගව පාලනයට මුල් තැනක් දීම.
2. කිරි ගොවීන් විශාල ප්‍රමාණයක් සිටීම.
3. තෘණ වගාවට ගැතිකාරීත්වය තිබීම.
4. ඉහළ ජලධාරී කළමනාකරණ ව්‍යාපෘතිය අවසන් වූ ප්‍රදේශයක් වීම.
5. කිරි ගව පාලනය දියුණු කිරීමට උනන්දු ගොවීන් සිටීම.

උමා ඇල ශ්‍රාමසේවක වසම ගම්මාන දෙකකින් සමන්විත ය. එනම් උමා ඇල සහ ලුණුඅටුගම යනුවෙනි. මෙහි උමා ඇල කොටස යටිපළාත ගොවිජන සේවා මධ්‍යස්ථානයට ද ලුණුඅටුගම කොටස උච්චපරණගම ගොවිජන සේවා මධ්‍යස්ථානයට ද අයත් වේ. එබැවින් මෙම ගම්මාන දෙකට කෘෂිකර්ම පර්යේෂණ හා නිෂ්පාදන සහකාර වරුන් දෙදෙනෙකු සිටී. සෑම සංවිධානයක්ම ගම් දෙකට වෙන් වෙන්ම ඇත. එනම් ගොවි සංවිධාන, සමාජීය සමිති, විහාරස්ථානය මූලික කරගත් දායක සභාව ආදී වශයෙනි. නමුත් ඵලකිරි අලෙවි කිරීම සඳහා ස්වයං පාලිත කිරි නිෂ්පාදන සමිතිය ගම් දෙකටම එකක් වන අතර ගම් දෙකේම කිරි ගොවීන් මෙහි සාමාජිකත්වය ලබා ගෙන ඇත. මිලිකෝ සමාගමට අයත් කිරි සමිතියට අමතරව නෙස්ලේ ආයතනය මගින් ද කිරි එකතු කිරීමේ මධ්‍යස්ථානයක් පවත්වාගෙන යනු ලබයි. මෙයට ගම් දෙකේම සමහර කිරි ගොවීන් කිරි ලබාදෙන අතර නෙස්ලේ ආයතනයට මෙන්ම මිලිකෝ කිරි එකතු කිරීමේ මධ්‍යස්ථානයට එම අවට ගම්වල කිරි ගොවීන් ද තම නිෂ්පාදන අලෙවි කරනු ලබයි. මේ නිසා සෑහෙන කිරි ප්‍රමාණයක් මෙම මධ්‍යස්ථාන දෙකටම ලැබේ. උමා ඇල ශ්‍රාම

සේවක වසම තුළින් පමණක් දිනකට කිරි ලීටර් 200 කට වැඩි ප්‍රමාණයක් ව්‍යාපෘති කටයුතු ආරම්භයේ දී එකතු වෙමින් තිබුණි.

සහභාගිත්ව ගැමි පිරිසුම.

තිරසර සංවර්ධන වැඩසටහන සඳහා මූලික පදනම යොදා ගනු ලැබුවේ සහභාගිත්ව ගැමි පිරිසුම මගින් සැලසුම් කරන ලද සංවර්ධන සැලැස්මක් තුළිනි. මෙම සහභාගිත්ව ගැමි පිරිසුම ආරම්භ කිරීමට ප්‍රථම ගම දෙකේම නොවීන් හමු වී සාකච්ඡා වට කිහිපයක් පවත්වන ලදී. එමගින් ගොවීන්ට ව්‍යාපෘතිය පිළිබඳ දැනුමක් ලබා දුනි. මෙම සහභාගිත්ව ගැමි පිරිසුම තුළින් කිරි ගොවීන්ට ඇති ගැටලු සහ ප්‍රශ්න පිළිබඳව ද ගමේ ඇති සමීපතේ පිළිබඳව ද තොරතුරු ගොනු කරනු ලැබිණ.

මේ අනුව,

1. වැඩි දියුණු කල කිරි ගවයින් අඩු වීම.
2. පඟු වෛද්‍ය පහසුකම් ප්‍රමාණවත් නොවීම සහ නියමිත කලට ලබාගත නොහැකි වීම. (පඟු වෛද්‍ය මධ්‍යස්ථානය දුරස්ථ පිහිටීම සහ එම ස්ථානයට දුරකතන පහසුකම් නොමැතිවීම.)
3. දෙනුන්ගෙන් ලැබෙන කිරි ප්‍රමාණ අඩු වීම.
4. වැඩි දියුණුකල ගවයින්/පැටවුන් ලබාගැනීම අපහසු වීම.
5. විශලි දේශගුණික කාලයේ දී ආහාර හිඟවීම.
6. ගවයින් දිගලී කිරීමට ස්ථාන නොමැති වීම.
7. ජල හිඟය
8. ගව පාලනය පිළිබඳ දැනුම අඩු වීම යන ගැටලු සහ ප්‍රශ්න සඳහා ගැනීමට හැකි විය.

මෙයට අමතරව කෘෂිකාර්මික ප්‍රශ්න සහ ගැටලු ලෙස පහත සඳහන් තොරතුරු අනාවරණය විය.

1. නිෂ්පාදිත කෘෂි ද්‍රව්‍යවලට ප්‍රමාණවත් මිලක් නොලැබීම
2. කැපු මල් නිෂ්පාදනය සහ අලෙවිය පිළිබඳ ගැටලු
3. තරුණ තරුණියන්ට රැකියා අවස්ථා නොමැති වීම
4. ස්වයං රැකියා සහ වෙනත් ආදායම් මාර්ග නොමැති වීම
5. මි මැසි පාලනය, හතු වගාව පිළිබඳ තාක්ෂණික දැනුම නොමැති වීම
6. නව කෘෂිකාර්මික දැනුම සහ පස් පරීක්ෂා කටයුතු පිළිබඳ ගොවීන් දැනුවත් නොවීම
7. කිරි අතුරු නිෂ්පාදන පිළිබඳ දැනුම නොමැති වීම
8. අමතර ආදායම් මාර්ග ඇති කර ගැනීමට අවශ්‍ය ක්‍රම පිළිබඳ ප්‍රමාණවත් දැනුමක් නොමැති වීම
9. ජල හිඟයට පිලියම් යොදා ගැනීම ( වැටී පිලියකර කිරීම)
10. ගව සහ කෘෂි ඒකාබද්ධ කටයුතු පිළිබඳ දැනුම නොමැතිවීම
11. ක්‍රීඩා පහසුකම් ගම තුළ නොමැතිවීම යන කරුණුය.

සහභාගිත්ව ගැමි පිවිසුම මගින් ගොවි ගැටලු සහ ප්‍රශ්න සඳහා ගැනීමෙන් පසුව මෙම කටයුතු සඳහා අදාළ ප්‍රදේශයේ සිටින දිස්ත්‍රික් මට්ටමේ සහ ප්‍රාදේශීය මට්ටමේ රාජ්‍ය සහ රාජ්‍ය නොවන නිලධාරීන්ගේ වැඩමුළුවක් වැලිමඩ ප්‍රාදේශීය ලේකම් කාර්යාලයේ දී පවත්වනු ලැබිණ. එහි විශේෂ ආරාධිත අමුදානා ලෙස බදු දිස්ත්‍රික් පාර්ලිමේන්තු මන්ත්‍රී (උපාලි සමරවීර මහතා) මෙම ප්‍රදේශයට අදාළ) තුමාට ද ආරාධනය කෙරුණි.

රැස්වීමේ දී ආයතනයේ පර්යේෂණ කණ්ඩායම විසින් සහභාගිත්ව ගැමි පිවිසුම් තුළින් සොයාගත් ගොවි ගැටලු සහ ප්‍රශ්න ඔවුන් වෙත ඉදිරිපත් කරනු ලැබිණ. ආයතනයේ පර්යේෂණ කණ්ඩායම සහ අදාළ නිලධාරීන් සමග සාකච්ඡා කිරීමෙන් පසුව ඉදිරිපත් කරන ලද ගැටලුවලට සහ ප්‍රශ්නවලට විසඳුම් ලබා දීම සඳහා පැමිණ සිටින නිලධාරීන් විසින් භාරගනු ලැබිණ. මේ සඳහා ගම් මට්ටමින් අවශ්‍ය කටයුතු සංවිධානය කිරීම ආයතනයේ පර්යේෂණ කණ්ඩායම භාරගන්නා ලදී. මේ අනුව ඒ ඒ කටයුතු ඉටු කිරීම සඳහා වගකීම භාරගන්නා නිලධාරීන් සහ කාල රාමුවක් පිළියෙල කරන ලදී.

ඊලඟ අවස්ථාවේ දී පර්යේෂණ කණ්ඩායම විසින් උමා ඇල ඉරාමසේටක වසමේ (ලුණඅටුගම ද ඇතුළුව) සියලුම ගොවීන් රැස් කර සහභාගිත්ව ගැමි පිවිසුම මගින් රැස්කර ගන්නා ලද ගැටලු සහ ප්‍රශ්න විසඳීම සඳහා වැලිමඩ ප්‍රාදේශීය ලේකම් කාර්යාලයේ දී පිළියෙල කරගත් වැඩසටහන පිළිබඳව දැනුවත් කරන ලදී. ඒ අනුව ගැටලු විසඳීම සඳහා කුඩා කණ්ඩායම් ගොඩ නැගීම, ගොවි සංවිධාන දෙක ශක්තිමත් කිරීම සහ ව්‍යාපෘති කටයුතුවලට අදාළව කටයුතු පිළියෙල කෙරුණි. මේ අනුව ව්‍යාපෘතිය ක්‍රියාත්මක කිරීම සඳහා සංවිධානාත්මක කළමනාකරණ කටයුතු පිළියෙල කරන ලදී.

ව්‍යාපෘති කටයුතු සඳහා පුරා සහභාගිත්වය ලබා ගැනීම.

ව්‍යාපෘති කටයුතු පිළිබඳව ගම තුළ කුඩා කණ්ඩායම් ඇති කිරීමේ දී දැනට තිබෙන සංවිධාන තවත් ශක්තිමත් කරවීම මූලික අරමුණ විය. ගම තුළ තිබෙන සංවිධාන ශක්තිමත් කිරීම තුළින් ම ඉදිරියට යාම සිදු කරන ලදී. මේ සඳහා ප්‍රථමයෙන්ම ව්‍යාපෘතිය පිළිබඳව විශ්වාසයක් ගම් තුළ ඇති කරනු ලැබිණ.

මේ මගින් ව්‍යාපෘතියේ පර්යේෂණ කණ්ඩායම එයට අදාළව ගමට සම්බන්ධ රාජ්‍ය නිලධාරීන් හා ඉරාමිය පුරාව තුළ විශ්වාසය තහවුරු කරනු ලැබිණ. ප්‍රදේශය තුළ මෙතෙක් ක්‍රියාත්මක වූ අනෙකුත් රාජ්‍ය හෝ රාජ්‍ය නොවන සංවිධාන මෙන් නොව මෙම ව්‍යාපෘතිය ඔවුන්ගේම අදහස් හා උපදෙස් මත, ඔවුන්ගේම ශක්තිය යොදවා ඔවුන්ගේම සම්පත් ප්‍රයෝජනයට ගනිමින් ඔවුන්ගේම ආර්ථිකය වර්ධනය කිරීමට ක්‍රියාත්මක කරන ව්‍යාපෘතියක් බව අවබෝධ කිරීමට කටයුතු කෙරුණි. ආරම්භයේ දී උමා ඇල කොටසේ ගොවීන්ගේ සහභාගිත්වය ව්‍යාපෘති කටයුතු තුළ එතරම් උනන්දුවක් නොවීය. මෙයට බලපෑ හේතු සාධක කිහිපයකි. එනම් ඉරාමසේටක මහතා එතරම් උනන්දුවක් නොදැක්වීම මෙම කොටසේ කෘෂිකර්ම පර්යේෂණ හා නිෂ්පාදන සහකාර සහ ගොවි සංවිධානය අතර මනා සම්බන්ධතාවයක් නොවීම යන හේතු බලපානු ලැබිණ. එමෙන්ම උමා ඇල කොටසේ ජීවත් වනුයේ පාරම්පරික ඉඩම් හිමි

ගොවීන් ය. ඔවුන් ලුණුඅටුගම කොටසේ අයට වඩා කිසියම් ආර්ථික ස්ථාවරයක සිටිනු දක්නට ලැබීම ද මෙයට හේතුවක් වී තිබුණි.

නමුත් ලුණුඅටුගම කොටසේ ගොවීන් ආරම්භයේ සිටම උමා ඇල හමේ ගොවීන්ට වඩා ඉදිරියෙන් මෙම කටයුතු සිදු කෙරුණි. මේ අය රජයේ ඉඩම් ලබා සිටියවුන් වීම, කෘෂිකර්ම පර්යේෂණ හා නිෂ්පාදන සහකාරයන් දැඩි කැපවීම හා ආර්ථික අතින් වතරම් ඉදිරියෙන් නොසිටීම ඔවුන්ගේ සහභාගිත්වය වැඩිවීමට බලපානු ලැබිණ. නමුත් ව්‍යාපෘති කටයුතු ආරම්භ වී මාස 5 ක් පමණ ගත වන විට මේ කොටස් දෙකම එක සමානව එම කටයුතුවල යෙදුණි. එමෙන්ම උමා ඇල කොටසේ ගොවීන් නිතරම රාජ්‍ය අංශයේ සේවා සැපයීම නොමිලේ ආධාර ලෙස බලාපොරොත්තු වීම ද මෙයට බලපානු ලැබිණ.

ව්‍යාපෘති ප්‍රතිලාභ සහතික කිරීම.

ව්‍යාපෘතියේ ප්‍රතිලාභ සහතික වන සැමටම අත් වන බව තහවුරු කිරීම මේ මගින් සිදු කරන ලදී. උදාහරණ ලෙස ගවතාල් ලබාදීම, වැටී සහ අනෙකුත් වාර්ෂික කටයුතු පුනරුත්ථාපනය කිරීම, රෝස මල් වගාව ව්‍යාප්ත කිරීම ආදී කරුණු පෙන්විය හැක. මේ තුළින් ව්‍යාපෘති ලාභීන්ට ප්‍රතිලාභ අත් වන විට අනෙක් ගොවීන් ද කටයුතුවලට තම දායකත්වය සපයන ලදී. ප්‍රතිලාභ අත්වන ගොවීන් බොහෝ දෙනා දැඩි කැපවීමකින් මෙම කටයුතුවල යෙදීම මෙහිදී දක්නට ලැබීම ස්වභාවිකය.

ව්‍යාපෘති කටයුතු පිළිබඳ ස්වයංසන්නිවේදන ඇති කිරීම.

මේ මගින් ජනතාව විසින් ජනතාවගේ අවශ්‍යතාවයන් ඉටු කර ගැනීම සඳහා ඔවුන්ගේ ආර්ථික මෙන්ම සාමාජික දියුණුව ඇති කර ගැනීමට, තමන් හා සම්බන්ධ රාජ්‍ය නිලධාරීන් සමඟ එක්ව කටයුතු කරන ව්‍යාපෘතියක් බවට මෙය පරිවර්තනය කරන ලදී. ඒ අනුව ඔවුන්ගේ තීරණ මෙතුළ ක්‍රියාත්මක වන විට මෙය අපේ ය යන අභිමානය ඇති කරලීමට කටයුතු කරනු ලැබිණ. මේ උපක්‍රම තුළින් ව්‍යාපෘතිය ක්‍රියාත්මක කිරීම සඳහා ප්‍රදේශයේ ජනතාවගේ සහභාගිත්වය ලබාගැනීමට කටයුතු කෙරුණි. මේ සඳහා කුඩා කණ්ඩායම් සාකච්ඡා, පුහුණු පන්ති පැවැත්වීම, ප්‍රජාවගේ දැනට තිබෙන සමීභි සමාගම්වලට සහභාගි වී ඔවුන් දැනුවත් කිරීම, ඔවුන්ගේ උත්සවවලට ව්‍යාපෘති කණ්ඩායම්ගේ සහභාගිත්වය ලබා දීම යන කටයුතු තුළින් ආකල්පමය වෙනසක් ඇති කිරීමට අවස්ථාව ලබා ගන්නා ලදී.

3.2 ක්‍රියාත්මක කළ සංවර්ධන කටයුතු - උමා ඇල

වැඩසටහන	මූල, විශේෂඥ සහාය හෝ වෙනත් සහාය ලබාදුන් ආයතනය
මූලික සමීක්ෂණ කටයුතු සඳහා ගමේ තරුණ තරුණියන් පුහුණු කිරීම	පර්යේෂණ කණ්ඩායම - හෙක්ටර් කොබ්බෑකඩුව ගොවිකටයුතු පර්යේෂණ හා පුහුණුකිරීමේ ආයතනය
ග්‍රාමීය භාගකත්වය පිළිබඳ පුහුණුව	පර්යේෂණ කණ්ඩායම - හෙක්ටර් කොබ්බෑකඩුව ගොවිකටයුතු පර්යේෂණ හා පුහුණුකිරීමේ ආයතනය
ව්‍යාපෘතිය පිළිබඳ නිලධාරීන් දැනුවත් කිරීම	පර්යේෂණ කණ්ඩායම - හෙක්ටර් කොබ්බෑකඩුව ගොවිකටයුතු පර්යේෂණ හා පුහුණුකිරීමේ ආයතනය
සහභාගිත්ව ගැමි පිවිසුම	පර්යේෂණ කණ්ඩායම - හෙක්ටර් කොබ්බෑකඩුව ගොවිකටයුතු පර්යේෂණ හා පුහුණුකිරීමේ ආයතනය
ව්‍යාපෘතිය පිළිබඳ ගොවීන් දැනුවත් කිරීම	පර්යේෂණ කණ්ඩායම - හෙක්ටර් කොබ්බෑකඩුව ගොවිකටයුතු පර්යේෂණ හා පුහුණුකිරීමේ ආයතනය
ගොවි සම්මන්ත්‍රණය (නවීන තාක්ෂණය පිළිබඳ)	වලහමුල්ල ගොවිජන සේවා කාර්යාලය සහ කෘෂිකර්ම උපදේශක සහ දිස්ත්‍රික් කෘෂිකර්ම කාර්යාලය - බදුල්ල ප්‍රා.ලේ. උච්ච රණගම සහ හෙ.කො.ගො.ච.පු.ආ.
පස් රත්කෑම සහ නව තාක්ෂණය පිළිබඳ කෘෂිකර්ම පර්යේෂණ හා නිෂ්පාදන සහකාර වරුන් දැනුවත් කිරීමේ දෙදින වැඩමුලුව. (උච්ච රණගම ප්‍රාදේශීය ලේකම් කොට්ඨාසයට අයත් සියලුම කෘ.ච.නි.ස වරුන් - වැඩසටහන් 2 යි.	ප්‍රාදේශීය කෘෂිකර්ම හා සංවර්ධන මධ්‍යස්ථානය - කහගොල්ල - බණ්ඩාරවෙල.
ගොවි සම්මන්ත්‍රණය - සියලුම වගාවන් පිළිබඳව ගොවීන් දැනුවත් කිරීමේ වැඩසටහන	ප්‍රාදේශීය කෘෂිකර්ම හා සංවර්ධන මධ්‍යස්ථානය - කහගොල්ල- බණ්ඩාරවෙල

බිජු, ඇට පැල වර්ග බෙදා දීම.

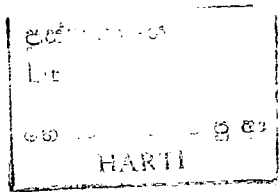
<p>ගෙවතු වල සිටුවීම සඳහා කෝපි පැල 1000 ක් බෙදා දීම</p>	<p>අනන්‍යත කාමිකර්ම දෙපාර්තමේන්තුව බදුල්ල දිස්ත්‍රික්කය සහ හෙ.කො.ගො.ප.පු.ආ.</p>
<p>ලුණු අටු ගම කොටසේ ගොවීන් සඳහා බෝංචි බිජු නිෂ්පාදනයට බිජු බෙදා හැරීම</p>	<p>ගොවිජන සේවා මධ්‍යස්ථාන සහ කාමි උපදේශක - ඌව පරණගම</p>
<p>බෝංචි කහ ටීමේ රෝගය පිළිබඳ ක්ෂේත්‍ර පර්යේෂණ කිරීම (බිජු හා පොහොර සපයා දීම)</p>	<p>ප්‍රාදේශීය කාමිකර්ම හා සංවර්ධන මධ්‍යස්ථානය කහගොල්ල, බණ්ඩාරවෙල.</p>
<p>කාමිකාර්මික ජංගම සේවය අර්තාපල්, බෝංචි හා හතු වගාව පිළිබඳව</p>	<p>යටිපලාන ගොවිජන සේවා මධ්‍යස්ථානය කාමිකර්ම උපදේශක, කාමිකර්ම දෙපාර්තමේන්තුව, බදුල්ල. ක්ෂේත්‍ර පර්යේෂණ මධ්‍යස්ථානය, බදුනුවැට.</p>
<p>ආදර්ශ ගෙවතු වගා වැඩසටහන</p>	<p>ඌව පරණගම ප්‍රාදේශීය ලේකම් කාර්යාලය හා කාමිකර්ම උපදේශක</p>
<p>ඌව ඇල කොටසට බිජු බෝංචි කිලෝ 161 ක් බෙදා දීම</p>	<p>යටිපලාන ගොවිජන සේවා මධ්‍යස්ථානය කාමිකර්ම උපදේශක</p>
<p>බිජු බෝංචි නිෂ්පාදනයට බෝංචි ඇට බෙදා දීම දෙවන වටය.</p>	<p>ඌව පරණගම ගොවිජන සේවා මධ්‍යස්ථානය කාමිකර්ම උපදේශක</p>
<p>පටක රෝපණ මගින් බිජු අර්තාපල් නිෂ්පාදනය</p>	<p>ප්‍රාදේශීය කාමිකර්ම හා සංවර්ධන මධ්‍යස්ථානය කහගොල්ල, බණ්ඩාරවෙල.</p>

**සත්ව පාලනය සම්බන්ධ කටයුතු**

සත්ව පාලනය පිළිබඳ පුහුණු වැඩසටහන	ලැනුම්පුවත ගොවිජන සේවා කාර්යාලය, දිස්ත්‍රික් පශු වෛද්‍ය කාර්යාලය, බදුල්ල. පශු වෛද්‍ය නිලධාරී - උච්ච පරණගම
කිරි නිෂ්පාදනය පිළිබඳ ජංගම පුහුණු වැඩසටහන	මිල්කෝ සමාගම - වැලිමඩ
සතුන් හුවමාරු වැඩසටහන යටතේ සතුන් තුන් දෙනෙකු ලබාදීම	පශු වෛද්‍ය නිලධාරී - උච්ච පරණගම
ආදර්ශ කිරි ගොවියෙකු සැකසීම	මිල්කෝ සමාගම - වැලිමඩ
ගවහාල් 40 ක් ලබාදීම	ආසියානු සංවර්ධන බැංකු ආධාර සහ ප්‍රදේශයේ පශු වෛද්‍ය නිලධාරී
ගව ආහාර සැකසීම, කළුතබා ගැනීම සහ තෘණ වහාට පිළිබඳ පුහුණුව හා තෘණ බෙදා හැරීම	පශු වෛද්‍ය නිලධාරී - උච්ච පරණගම
හරක් වී ආපසු කිරි ලැබීම පිළිබඳව ගොවීන් දැනුවත් කිරීම	මිල්කෝ සමාගම - වැලිමඩ
උසස් ලෙස මෙදය වැඩි කිරි නිපදවීම පිළිබඳව දැනුවත් කිරීම	පශු වෛද්‍ය නිලධාරී - උච්ච පරණගම
කෘතීම සිංචන කටයුතු කිරීම	පශු වෛද්‍ය නිලධාරී - උච්ච පරණගම
ආදර්ශ ගව හාල් ඉදිකිරීම	ප්‍රදේශයේ පශු වෛද්‍ය නිලධාරී - උච්ච පරණගම
වම අපද්‍රව්‍ය මගින් කොම්පෝස්ට් පොහොර නිපදවීම	කෘෂිකර්ම උපදේශක - උච්ච පරණගම හා යටිපලාන

**කැපු මල් නිෂ්පාදනය යටතේ රෝස වගාව**

රෝස වගාව පිළිබඳ දැනුවත් කිරීමේ මූලික සාකච්ඡාව	සභාපති - උච්ච මල් සංගමය
කැපු මල් සඳහා වගා කරනු ලැබූ රෝස වගාවන් නැරඹීමට යාම	උච්ච මල් සංගමයේ සභාපතිගේ ගොවිපල
රෝස වගාව පිළිබඳ දේශීය පුහුණු වැඩමුළුව	කෘෂිකර්ම හා සංවර්ධන මධ්‍යස්ථානයේ කනතොල්ල - බණ්ඩාරවෙල සහ හෙ.කො.ගො.ප.පු.ආ.
රෝස වගාකරුවන්ගේ කුඩා කණ්ඩායම් ගොඩනැගීම	කෘෂිකර්ම පර්යේෂණ හා නිෂ්පාදන සහකාරවරු හෙ.කො.ගො.ප.පු.ආ.යතනය
මල් වගාකරුවන්ගේ සංගමයක් පිහිටුවා ගැනීමට කටයුතු කිරීම	හෙ.කො.ගො.ප.පු.ආ.යතනයේ පර්යේෂණ කණ්ඩායම
මල් අලෙවි කර ගැනීමට තාවකාලිකව කටයුතු පිළියෙල කිරීම	ගො.ප.පු.ආ පර්යේෂණ කණ්ඩායම උච්ච මල් සංගමයේ සභාපති හා ගොවිජන සේවා ප්‍රාදේශීය නිලධාරීන්



**වැව් අමුණු ප්‍රතිසංස්කරණය**

<p>රත්තිඅරාව අමුණ සහ බැමම ඉදිකිරීම</p> <p>අමුණුමුල්ල වැව ප්‍රතිසංස්කරණය</p> <p>උම්තොල්ල වැව ප්‍රතිසංස්කරණය</p>	<p>මූල්‍යමය ආධාර සමෘද්ධි සංවර්ධන අරමුදලෙනි.</p> <p>මුදල් පාලනය උචිත පරිදි ප්‍රාදේශීය ලේකම් සහ ප්‍රාදේශීය ගොවිජන සේවා නිලධාරීන්.</p>
<p>ඉදිකිරීම් කටයුතු සඳහා කුඩා කණ්ඩායම් ඇති කිරීම</p>	<p>ගොවිජන සේවා ප්‍රාදේශීය නිලධාරීන් සහ පර්යේෂණ කණ්ඩායම්.</p>

**විවිධ ඉදිකිරීම්**

<p>කෘෂි ජල වැංකි 7 ක් ලබා දීම</p>	<p>ඉහල ජලධාරි ව්‍යාපෘතිය</p>
<p>වැසි ජල වැංකි 11 ක් ලබා දීම</p>	<p>ශ්‍රී ලංකා හඳුන්වා දීමේ අධිකාරිය - රෝපණය.</p>

**කෘෂි රක්ෂණ කටයුතු**

<p>වගා රක්ෂණය සඳහා අලුතින් සාමාජික සාමාජිකාවන් බඳවා ගැනීම</p>	<p>කෘ.ප. නිෂ්පාදන සහකාර සහ අදාළ ගොවිජන සේවා ප්‍රාදේශීය නිලධාරීන් - ගොවිජන රක්ෂණ මණ්ඩලය</p>
<p>රෝස වගා කටයුතු රක්ෂණය කිරීම</p>	<p>ගොවිජන රක්ෂණ මණ්ඩලය</p>
<p>ගොවි විශ්‍රාම වැටුප් සඳහා සාමාජිකයින් බඳවා ගැනීම</p>	<p>ගොවිජන රක්ෂණ මණ්ඩලය</p>
<p>සතුන් රක්ෂණය කිරීම</p>	<p>ප්‍රදේශයේ පශු වෛද්‍ය නිලධාරීන්, ගොවිජන රක්ෂණ මණ්ඩලය</p>
<p>වගා කරුවන් රක්ෂණය සඳහා අලුතින් සාමාජිකයින් බඳවා ගැනීම</p>	<p>ගොවිජන රක්ෂණ මණ්ඩලය බඳුල්ල සහ මුහුදුගම කෘ.ප.නි.ස.</p>

විවිධ පුහුණු කටයුතු

මීමැසි පාලනය පිළිබඳ 3 දින පුහුණු වැඩමුදුව	මීමැසි සංවර්ධනය හා පර්යේෂණ මධ්‍යස්ථානය බිඳුණුවැව, බණ්ඩාරවෙල
හතු වගාව පිළිබඳ පුහුණු වැඩසටහන	සේවා සංස්කරණ අභ්‍යාස ආයතනය බණ්ඩාරවෙල සහ කෘෂි උපදේශක වරුන් ගොවිජන සේවා මධ්‍යස්ථානය.
ව්‍යාපෘතිය පිළිබඳ කොළඹ සමාජ සේවා විද්‍යාලයේ විජ්‍යෝමා පාඨමාලා ලාභීන් දැනුවත් කිරීම	උච්ච පරණගමුව ප්‍රාදේශීය ලේකම් සහ පර්යේෂණ කණ්ඩායම හෙ.කො. ගො.ප.පු.ආ.

ඉමදාන කටයුතු

ඉමදානයක් මගින් සමිති කාර්යාලය පිරිසිදු කිරීම	සමාද්ධි ප්‍රතිලාභීන්ගේ සමිතිය හා හෙ.කො.ගො.ප.පු. ආ. පර්යේෂණ කණ්ඩායම
වැව් පිටිය හෙළිකිරීම (ප්‍රතිසංස්කරණයට පෙර)	ගොවි සංවිධානය හා ගොවිජන සේවා ප්‍රාදේශීය නිලධාරීන්
ක්‍රීඩා කටයුතු සඳහා දැල්පන්දු පිටිය සැකසීම	ගමේ තරුණ කොටස් සහ ක්‍රීඩා සමිතිය
ආදර්ශ ගවතාල ඉදි කිරීම	ප්‍රදේශයේ පඟු වෛද්‍ය හා කිරි ගොවීන්

මූල්‍ය පහසුකම් සැපයීම

රෝස මල් වගා කරුවන් සඳහා ණය මුදුල් සැපයීම	යටිපලාන සහ උච්චපරණගම ගොවිජන සේවා මධ්‍යස්ථානයේ ගොවි බැංකු අරමුදුල් මගින්
වැව් නවීකරණ කටයුතු ආරම්භ කිරීමට ණය මුදුල් සැපයීම	අඹගස්වැව සහ වලහමුල්ල ගොවිජන සේවා මධ්‍යස්ථාන දෙකේ ගොවි බැංකු මගින්

විවිධ කටයුතු

වැව් අමුණු සහ මාර්ග පිළිසකර කිරීම සඳහා ඇස්තමේන්තු සැකසීම	උඩු පරණගම ප්‍රාදේශීය ලේකම් කාර්යාලය
උමා ඇල වාන් ඇල ප්‍රතිසංස්කරණය සඳහා දිස්ත්‍රික් වාර්මාර්ග ඉංජිනේරු සමග සාකච්ඡා කිරීම	කෙ.කො.නො.ප.පු.ආ. පර්යේෂණ කණ්ඩායම
රක්ෂිත නිදහස් කර සීමා මායිම් දමා වෙන් කිරීම	උඩු පරණගම ප්‍රාදේශීය ලේකම් කාර්යාලය, ඉහල ජලාධාර ව්‍යාපෘතිය
රක්ෂිත වගාව සඳහා පැල තවාන් ඇති කිරීම පිළිබඳ පුහුණුවක් ලබාදීම	බදුල්ල වන සංරක්ෂණ දෙපාර්තමේන්තුව සහ ගොවිජන සේවා මධ්‍යස්ථානය, වලකමුල්ල.
ක්‍රීඩා පහසුකම් ඇති කිරීම සඳහා දැල්පන්දු පිටියක් සැකසීම	උඩු පරණගම ප්‍රාදේශීය ලේකම් කාර්යාලය සහ ප්‍රාදේශීය සභාව - උඩු පරණගම

### 4 වන පරිච්ඡේදය

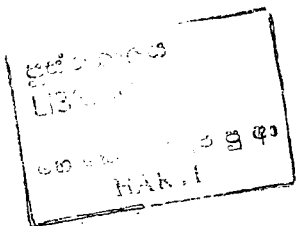
ව්‍යාපෘතියේ බලපෑම් සහ අරමුණු සඳහා කර ගැනීම.

#### 4.1 සංවර්ධන කටයුතුවල බලපෑම - පුහුණු පාඨමාලා

පුහුණු පාඨමාලාව/නම	ප්‍රයෝජනය ලැබූ සංඛ්‍යාව
නායක පුහුණුව	03
ගොඵ සම්මන්ත්‍රණය - ලුණුවටුනම ගො.ජ.සේ.මධ්‍යස්ථානය (අර්තාපල්, බෝංචි වගාව පිළිබඳ නව දැනුම ලබාදීම)	60
පස් පරීක්ෂාව සහ නව තාක්ෂණය පිළිබඳ කා.ප.නි.ස. මහතුන්ගේ පුහුණු වැඩසටහන් 2 යි.	60
කෘෂිකාර්මික ජංගම සේවය (අර්තාපල් බෝංචි නා නතු වගාව පිළිබඳව)	65
සත්ව පාලනය පිළිබඳ පුහුණු වැඩසටහන	40
කිරි නිෂ්පාදනය පිළිබඳ ජංගම පුහුණු වැඩසටහන	40 /
ගව ආහාර සැකසීම, කල්තබා ගැනීම සහ කෘෂි වගාව පිළිබඳ වැඩසටහන	43
කිරි නරක් නොවී මධ්‍යස්ථානයට ගෙන ඒමට උපදෙස් දීමේ පුහුණු වැඩසටහන	48
උසස් ලෙස මේදය වැඩි කිරි නිපදවීම පිළිබඳව දැනුවත් කිරීම	40
කෘතීම සිංචන කටයුතු පිළිබඳ දැනුවත් කිරීම	45
රෝස වගාව පිළිබඳව දෙදින පුහුණු වැඩසටහන	25
මී මැසී පාලනය පිළිබඳ දෙදින පුහුණු වැඩසටහන	15
හතු වගාව පිළිබඳ පුහුණු වැඩසටහන	10
රක්ෂිත වගාව සඳහා පැල තවාන් ඇති කිරීමට සහ ව්‍යාපාරික තවාන් කරුවෙකු බිහි කිරීම	02

#### වගාවන් හා වෙනත් කටයුතු පිළිබඳ ආදර්ශන

ක්‍රියාකාරකම	ප්‍රතිලාභීන්
බෝංචි කනටමේ රෝහල පිළිබඳ ක්ෂේත්‍ර පර්යේෂණය	02
පටක රෝපණ මගින් ක්ෂේත්‍රය තුළ බීජ අර්තාපල් නිෂ්පාදනය	01
ආදර්ශ කිරි ගොඵයෙකු සැකසීම	01
සත්ව අපද්‍රව්‍ය මගින් කොම්පෝස්ට් පොහොර නිෂ්පාදනය	40
කැපු මල් සඳහා වගා කරනු ලැබූ රෝස වගාවන් නැරඹීමට යාම	20
ආදර්ශ ගව ගාල ඉදිකිරීම (කිරි ගොඵින් 40 ක් සඳහා මෙය පවත්වන ලදී)	40
ආදර්ශ ගෙවතු වගාව	02
ගොඵ හමුව - ආදර්ශන සහ උපදෙස් සැපයීම - සංවිධානය - ප්‍රාදේශීය කෘෂිකර්ම පර්යේෂණ හා සංවර්ධන මධ්‍යස්ථානය - බණ්ඩාරවෙල.	30



**බීජ පැල, ඇට වර්ග, වෙනත් ද්‍රව්‍ය හා උපකරණ බෙදා දීම**

ක්‍රියාකාරකම	ප්‍රයෝජනය ලැබූ සංඛ්‍යාව
ගෙවතු වගාව සඳහා කෝපි පැල 1000 ක් ලබාදීම(ලුණුඇටගම 35යි, උමාඇල 50	85
ලුණුවටුගම කොටසේ බෝංචි බීජ නිෂ්පාදනයට බීජ බෙදා හැරීම	20
උමා ඇල කොටසේ ගොවීන් අතර බීජ නිෂ්පාදනය සඳහා බීජ කිලෝ 161 ක් බෙදා හැරීම	63
ලුණුවටුගම කොටසේ බීජ බෝංචි නිෂ්පාදන වැඩසටහනේ දෙවන වටය සඳහා බීජ බෙදා හැරීම	20
සත්ව නුවමාරු වැඩසටහන යටතේ ගව පැටවුන් 3 දෙනෙකු ලබා දීම	03
ලුණුවටුගම හා උමාඇලට ගවතාල් 40 ක් ලබාදීම	40
මසක් වයසැති කුකුළු පැටවුන් 200 ක් බෙදා දීම -පවුල් ගණන	20

**වැව් අමුණු, ඇලවේලි හා වෙනත් ප්‍රතිසංස්කරණ කටයුතු**

කටයුත්ත	ප්‍රතිලාභීන්
රත්තිඅරාව අමුණ සහ බැම්ම ඉදි කිරීම	උමා ඇල පවුල් 28
අමුණුමුල්ල වැව ප්‍රතිසංස්කරණය (ගෙවතු සඳහා 90)	ලුණුවටුගම පවුල් 150
දම්ගොල්ල වැව ප්‍රතිසංස්කරණය (ගෙවතු සඳහා 85)	ලුණුවටුගම පවුල් 100
ප්‍රදේශයට අයත් මාර්ග අලුත්වැඩියාව සඳහා - ව්‍යාපෘතිලාභීන් සියල්ලම කටයුතු කිරීම	උමා ඇල, ලුණුවටුගම සියළු දෙනාටම

**නව ඉදිකිරීම්**

කටයුත්ත	ප්‍රතිලාභීන්
කාම් ජල වැංකි ලබා දීම (ලුණුවටුගම 7 යි, උමා ඇල 4 යි)	11
වැසි ජල වැංකි 11 ක් ලබා දීම - ලුණුවටුගම	11

**සංවිධාන, සමිති සමාගම් සහ කුඩා කණ්ඩායම් ගොඩනැගීම**

කටයුත්ත	ප්‍රතිලාභීන්
ව්‍යාපෘති කටයුතු කරගෙන යාම සඳහා සමීක්ෂණ කටයුතුවලට හා ඉදිරි කටයුතු සඳහා හිරයර ව්‍යාපෘති කණ්ඩායමක් පිහිටුවීම	12
රෝස වගාව සඳහා කණ්ඩායම් 2 ක් ගොඩනැගීම	20
රෝස වගාව සඳහා කුඩා කණ්ඩායම් ඇති කිරීම 5x5	25
මල් වගා කරුවන්ගේ සංගමයක් පිහිටුවා ගැනීමට කටයුතු කිරීම	25
මල් අලෙවි කර ගැනීම සඳහා තාවකාලිකව කටයුතු පිළියෙල කිරීම	25

**ඉදිකිරීම් කටයුතු සඳහා කුඩා කණ්ඩායම් ඇති කිරීම**

කටයුත්ත	ප්‍රතිලාභීන්
රත්තිඉරාට අමුණ සහ බැම්ම ඉදිකිරීම 8x3	24
දම්ගොල්ල වැව ඉදිකිරීම 10x5	50
අමුණුමුල්ල වැව ඉදිකිරීම 10x5	50
කාම් පල වැංකි ඉදිකිරීම ලුනුවටුගම	11
වැසි පල වැංකි ඉදිකිරීම ලුනුවටුගම	07
උමා ඇල	02

**ශේවා සැපයීම් ඉතිරිකිරීම් හා ණය සැපයීම**

කටයුත්ත	ප්‍රතිලාභීන් ගණන
ගොවි විශ්‍රාම වැටුප් සඳහා සාමාජික/සාමාජිකාවන් බඳවා ගැනීම (අම්ගස්දෝව/ලුනුවටුගම)	102
රෝස වගාකරුවන්ට ණය සැපයීම ( රු. 7500x 25)	25
වැවි නවීකරණ කටයුතු සඳහා ගොවි සංවිධානයට ණය මුදල් සැපයීම	124
රෝස වගා කරුවන්ගේ මල් අලෙවි ගැටලුව විසඳීම	25
ගවගාල් සඳහා ද්‍රව්‍යමය ආධාර සැපයීම	40
වගා කටයුතු සඳහා ගොවි බැංකුව මගින් ණය ලබාදීම	28

**ඉමදාන හා වෙනත් කණ්ඩායම් කටයුතු**

කටයුත්ත	ප්‍රතිලාභීන්
තිරසර කාර්යාලය සඳහා ඉමදානයට සහභාගි වීම	45
වැවිපිටිය හෙළි කිරීමේ ඉමදාන දෙකට සහභාගි වීම	70

**වෙනත් සංවර්ධන කටයුතු**

කටයුතු	ප්‍රතිලාභීන්
ක්‍රීඩා පහසුකම් සඳහා දැල් පන්දු පිටිය සැකසීම (ගම් දෙකේම තරුණ පිරිස)	50
ක්‍රීඩා පිටිය සැකසීමට ඉමදාන කටයුතු කිරීම	30
සමාජීය සම්බන්ධ මුල් කරගෙන පුස්තකාලයක් ආරම්භ කිරීමට කටයුතු සැකසීම (ප්‍රතිලාභී පවුල් සංඛ්‍යාව)	417

4.2 කෙටි කාලීන හා දිගු කාලීන ව්‍යාපෘති අරමුණු ඉටු වීම.

නිරසර සංවර්ධන ගම්මාන ව්‍යාපෘතිය යටතේ උමා ඇල ග්‍රාමය තුළ අවධානය යොමු කරන ලද්දේ කිරි නිෂ්පාදනය වැඩි දියුණු කිරීමට අවශ්‍ය ක්‍රමෝපායයන් ක්‍රියාත්මක කිරීම ය. මෙම ග්‍රාමය තෝරා ගනු ලැබුවේ බදුල්ල දිස්ත්‍රික්කයේ පසු සමීපත වැඩිම ග්‍රාම සේවක කොට්ඨාසය පිළිබඳ සොයා බැලීමේ දී උච්ච පරණගම ප්‍රාදේශීය ලේකම් කොට්ඨාසයේ පිහිටි උමා ඇල ග්‍රාමසේවක වසම පසු සමීපත අතින් දියුණු කිරීමට සුදුසු තොරතුරු ගම්මානය ලෙස රැස් කරන ලද තොරතුරු අනුව සනාථ වූ හෙයිනි. මෙයට බලපෑ හේතු සාධක ලෙස,

1. කිරි ගව පාලනයට මූලිකත්වය දී තිබීම
2. කිරි ගොවීන් විශාල ප්‍රමාණයක් සිටීම
3. තෘණ වගාව කිරීමට හැකියාවක් තිබීම.
4. ඉහළ ජලධාරී කළමනාකරණය අවසන් වූ ප්‍රදේශයක් වීම
5. කිරි ගව පාලනය දියුණු කිරීමට උනන්දු ගොවීන් සිටීම.

යන කරුණු පෙන්විය හැකිය. ගමේ කිරි නිපදවන්නන් "උමා ඇල ස්වයං පාලිත කිරි සමිතිය" නමින් සමිතියක් මිලිකෝ ආයතනයේ උපදෙස් හා මග පෙන්වීම යටතේ පිහිටුවා ගෙන තිබුණි. මේ මගින් කිරි අලෙවි කටයුතු කරගෙන යනු ලැබූ අතර ආරම්භයේ දී කිරි ගොවීන් 80 ක් පමණ සාමාජිකත්වය ලබා තිබුණි. මාසික කුලී පදනම මත අලෙවිසැලක් පවත්වාගෙන ගිය අතර ඒ වන විට දිනකට කිරි ලීටර් 200-300 ක් අතර ප්‍රමාණයක් 2002 සැප්තැම්බර් වන විට වකතුවෙමින් තිබුණි. මෙම කාලය වන විට පවුල් 417 ක් මෙම ග්‍රාම සේවක කොට්ඨාසය තුළ වාසය කළ අතර ඉන් 60% ක ප්‍රමාණයක් ගව පාලනයේ යෙදී ඇත. මෙම කාලය වන විට උමා ඇල කිරි ගොවීන්ගෙන් 99% ක් පමණ කිරි අලෙවි කරනු ලැබුවේ මිලිකෝ සමාගම සමග වෙතින් ආරම්භ කරන ලද කිරි අලෙවිසැල වෙතයි. නමුත් 1% ක් පමණ කිරි ගොවීන් සහ අවට ගම්මානවල කිරි ගොවීන් තම නිෂ්පාදන නෙය්ලේ ආයතනය මගින් පිහිටුවා තිබූ කිරි මිලදී ගැනීමේ මධ්‍යස්ථානයට තම නිෂ්පාදන අලෙවි කරන ලදී. මෙයට අමතරව අවට ගම්වල කිරි වකතු කිරීම සඳහා අතරමැදියන් ද වත්වී තිබූ අතර ඔවුන් වමගින් විශාල ලාභයක් ලබාගෙන තිබුණි.

ගම තුළ කරන ලද සහභාගිත්ව ගැමි ප්‍රවේශය තුලින් ගව පාලනය පිළිබඳ ඇති ගැටලු හා ප්‍රශ්න හඳුනා ගන්නා ලදී. එනම්,

1. වැඩි දියුණු කළ කිරි ගවයින් අඩුවීම
2. වෛද්‍ය පහසුකම් ප්‍රමාණවත් නොවීම සහ නියමිත කලට ලබා ගැනීමට නො හැකිවීම.(පසු වෛද්‍ය මධ්‍යස්ථානය දුරස්ථව පිහිටා තිබීම සහ දුරකතන පහසුකම් නොමැතිවීම)

3. දෙනුන්ගෙන් ලැබෙන කිරි ප්‍රමාණය අඩුවීම
4. වැඩි දියුණු කළ ගවයින්/වැටවුන් ලබා ගැනීමට අපහසු වීම
5. වියලි දේශගුණික කාලයට ආහාර හිඟවීම.
6. ගවයන් දිගෙලි කිරීමට ස්ථාන නොමැතිවීම.
7. ජල හිඟය
8. ගව පාලනය පිළිබඳ දැනුම අඩුවීම
9. ගව ගාල් හිඟවීම

යන මේවාය.

මෙම ගැටලු දෙස බැලූ විට කෙටි කාලීනව හා දිගු කාලීනව විසඳීමට හැකි ගැටලු හා ප්‍රශ්න මුලින්ම හඳුනා ගන්නා ලදී. අනතුරුව ප්‍රදේශයේ පඳු වෛද්‍ය මහතා සමඟ සාකච්ඡා කර මෙම ගැටලු හා ප්‍රශ්න විසඳීම සඳහා කටයුතු සම්පාදනය කෙරුණි. ප්‍රථමයෙන්ම කෙටි කාලීනව ක්‍රියාත්මක කළ හැකි දේවල් පිළිබඳව අවධානය යොමු කෙරුණි. ඒ අනුව ප්‍රථමයෙන්ම, සත්ව ජංගම සායන දෙකක් පවත්වන ලදී. එහිදී නිරෝගීව සතුන් ඇති කිරීම තාණ ආහාරවලට අමතරව සාන්ද්‍ර ආහාර මිශ්‍රණ ලබාදීම, සතුන් එන්නත් කිරීම ආදී කටයුතු කරන ලදී. එමෙන්ම තාණ වගාව දියුණු කිරීම සඳහා උසස් වර්ගයේ තාණ ගොවිතව්‍ය ලබා දුනි. මිල්කෝ සමාගම මැදිහත් වීමෙන් උසස් ලෙස කිරි නිෂ්පාදනය කෙරෙනුයේ කෙසේද? යන්න පිළිබඳ ගොවීන් දැනුවත් කෙරුණි. මෙය ඉතාම ප්‍රතිඵල දායී විය. 2003 ජනවාරි මස නිෂ්පාදිත කිරි ලීටර් ප්‍රමාණය මසකට ලීටර් 6610 ක් විය. 2003 මැයි ජුනි වන විට මෙය මසකට දළ වශයෙන් ලීටර් 9100 දක්වා වැඩි වී තිබුණි. මෙහිදී දැකිය හැකි ප්‍රශ්නය වූයේ ලීටර් ප්‍රමාණය වැඩි වුවත් ගොවියාට ලැබෙන ආදායම අඩුවීමයි. එමෙන්ම නරක්වීම නිසා අපතේ යාම ද දිනකට ලීටර් 15 - 20 දක්වා වැඩි විය. පර්යේෂණ කණ්ඩායම, ප්‍රදේශයේ පඳු වෛද්‍ය, මිල්කෝ සමාගම සමඟ සාකච්ඡා කර මේ පිළිබඳ තොරතුරු සොයා බලන ලදී. එහිදී දැනගත් කරුණු අතර කිරිවලට වෙනත් ද්‍රව්‍ය මිශ්‍ර කිරීම සහ ජලය එකතු කිරීම නිසා මෙම තත්ත්වය ඇතිවන බව පැහැදිලි විය. ඒ අනුව ඔවුන් දැනුවත් කිරීම කරන ලදී. මේ තුලින් දිනකට ලැබෙන කිරි ප්‍රමාණය අඩු වූ අතර, කිරි අපතේ යාම ද වැලඳුණි. එමෙන්ම පෙරට වඩා ගොවියාට කිරි ලීටරයකට ලැබෙන මිල රු. 15 - 17 - 18- 20 දක්වා මිලක් ලබා ගැනීමට හැකි විය. ඒ අනුව 2003 සැප්තැම්බර් වන විට ඉතාම හොඳ තත්ත්වයේ කිරි මසකට ලීටර් 7890 ක් පමණ ලබා ගැනීමට හැකි විය. මේ නිසා කෙටි කාලීනව ගොවියාට ලැබෙන ආදායම ඉහළ යැවුණි. සාන්ද්‍ර ආහාර ලබා දීම සහ තාණ ලබා දීමේ දී

ගුණාත්මක බව ඉහළ මට්ටමකින් ලැබෙන පරිදි ලබා දීම නිසා ද කිරි නිෂ්පාදනයේ මේදය වැඩි කර ගැනීමට හැකි විය.

කිරි නිපදවන්නන් අතර ගවභාල නොමැති නිසා වර්ෂා කාලයට සතුන් වැඩියෙන් ආරක්ෂා කර ගැනීම ගැටලුවක් වී තිබුණි. එයට පිළියම් ලෙස ප්‍රදේශයේ පතු වෛද්‍ය මනනා විසින් ඉහළ ජලාධාර ව්‍යාපාරය යටතේ ගවභාල 40 ක් උමා ඇල කිරි ගොවීන් වෙත ලබා දුණි. මේවා දැනට ඉදි කෙරෙමින් පවතී.

දිගු කාලීන ගැටලු විසඳීම සඳහා හෝකුල ගම්මාන ව්‍යාපාරය යටතේ දෙනුන් ලබා දීමට කටයුතු පිළියෙල කර ඇත. ජලය හිඟ කොටස සඳහා හඳුන්වා දී ඇති අධිකාරිය සහයෝගය තුළින් වැසි ජල වැංකි 7 ක් මේ වන විට ලබා දී තිබේ. විශ්ලි දේශගුණික කාලයට ආහාර හිඟය මගහැර ගැනීම සඳහා රජයේ රක්ෂිතවල තෘණ වනා කිරීමේ ව්‍යාපාරයක් ආරම්භ කිරීමට කටයුතු යොදා ඇත. ඒ අනුව ප්‍රාදේශීය ලේකම් සභාය ඇතිව රක්ෂිත වෙන් කර දීමේ වැඩසටහනක් ද ක්‍රියාත්මක වෙමින් පවතී. ගවයින් දිගෙලි කිරීම සඳහා ද මෙම රක්ෂිත ප්‍රයෝජනයම ගැනීමට බලාපොරොත්තු වේ. දිගෙලි කිරීමට වඩා සතුන් නිදැල්ලේ යැවීමට බලාපොරොත්තුවක් ද මේ තුළ තිබේ. කිරි නිෂ්පාදන කටයුතුවලට අමතරව ගම් ප්‍රදේශයේ සිටින ඉතාම දිළිඳු පවුල් 20 ක් සඳහා මසක් වයසැති කිකිලි පැටවුන් 10 බැගින් ලබා දීමට කටයුතු පිළියෙල කර ඇත. එමෙන්ම ඔවුන්ගේ පෝෂණ තත්ත්වය තරමක් හෝ වැඩි කර ගැනීමට මේ මගින් අවස්ථාව සැලසේ.

මෙයට අමතරව ස්වයං රැකියාවක් ලෙස මල් වගාව අරඹන ලදී. මෙය කැපු මල් සඳහා ක්‍රියාත්මක කරන ලද්දකි. ලුණුවටුනම සහ උමා ඇල කොටසේ ගොවීන් 25 කට රෝස වැල 2800 ක් ලබා දුණි. මේ මගින් ගොවිතට ඉතා කුඩා ඉඩම් ප්‍රමාණයකින් වඩා එලදායී ආකාරයට ආදායමක් ලබා ගැනීමට අවස්ථාව සලසා ඇත. රෝස වගාව සඳහා යෙදුණු අය ගෙන් 90% ක්ම ගෙවිලියන් වේ. මේ පවුල්වලට දැනට මසකට (පැල 100 කින්) රු. 3000 සිට රු. 5000 දක්වා අමතර ආදායමක් ලබා ගැනීමට හැකිවී තිබේ. දැනට මලක් අලෙවි කරනුයේ රු.10 කට වුව ද සමහර කාලවලදී මෙම මලක් රු. 300 සිට 400 දක්වා මිලකට අලෙවි කළ හැකි බවට ද තොරතුරු ලැබී තිබේ. රෝස වගාව ආරම්භ කිරීමේ දී කුඩා කණ්ඩායම් ඇති කරන ලද අතර එක් අයෙකුට පැල 100 ක් සඳහා රු. 7500 ක ණය මුදලක් ගොවි බැංකුව හරහා ලබා දී ඇත. රෝස වගාව ආරම්භ කිරීමට ප්‍රථම පුහුණුවක් ලබා දුණි. බණ්ඩාරවෙල කතනොල්ලේ ක්ෂේත්‍ර පර්යේෂණ හා පුහුණු මධ්‍යස්ථානය මගින් එය ලබා දෙන ලදී. මෙම කාර්යය නිසා ස්වයං රැකියා බිහි වූ අතර පවුල් ආදායම ද වැඩි කර ගැනීමට හැකි විය. අර්භාපල් වතාවේ දී ඇතිවන අවදානම මෙම වතාවේ දී දක්නට නොහැකි තරම් ය.

මී මැසි පාලනය ද ප්‍රදේශය තුළ සුලු වශයෙන් ක්‍රියාත්මක වී තිබුණි. නමුත් බොහෝ දෙනා එය කරන ලද්දේ ඉතාම අසංවිධානාත්මකවයි. කීප දෙනෙක් පමණක් නියමිත පෙට්ටි ක්‍රමය භාවිතා කරමින් එය කරගෙන යනු ලැබේ. එනිසා මීමැසි පාලනය දැනට කරන අයට සහ අලුතින් මේ සඳහා ඇතුළුවීමට බලාපොරොත්තු වන අයට බිඳුනුවැටු මීමැසි පාලන ව්‍යාපාරය මගින් දෙදිනක න්‍යායාත්මක හා ප්‍රායෝගික පුහුණුවක් ලබා දුණි. මෙහිදී දැකිය හැකි විශේෂත්වය වූයේ පාසැල් හැර යාමට සූදානමක්

සිවිත සහ පාසැල් යන දරුවන් 5 දෙනෙකු ද පමණ සහභාගි වීමයි. මොවුන් දැනට එම කටයුතු සාර්ථක අන්දමින් ක්‍රියාත්මක කරනු ලබයි. මේ ප්‍රදේශයේ සාමාන්‍යයෙන් මිපැණි බෝතලයක් රු. 200-300 අතර මිලකට අලෙවි කිරීමට හැකි අතර එමගින් පවුලේ ආදායම් තත්ත්වය ඉහළට ගෙන ඊමට අවස්ථාව සැලසී තිබේ.

ඉහත කටයුතුවලට අමතරව කෘෂි නිෂ්පාදන කෙරෙහි ද ව්‍යාපෘතිය මගින් අවධානය යොමු කරන ලදී. ප්‍රදේශය තුළ දැනට වැදගත්ම කෘෂි නිෂ්පාදනය වනුයේ අර්තාපල්, එළවළු සහ වී වගාවයි. වී වගාවට වඩා අනෙක් වගාවන් ප්‍රධාන තැනක් ගනී. මේ සඳහා පුහුණු වැඩසටහන් මගින් ගොවිජන සේවා මධ්‍යස්ථාන දෙකේ කෘෂිකර්ම උපදේශක මහතා හා මහත්මිය ද, බිඳුනුවැව සේවා සංස්කරණ අභ්‍යාස ආයතනය ද, බණ්ඩාරවෙල ප්‍රාදේශීය කෘෂිකර්ම හා පර්යේෂණ මධ්‍යස්ථානය ද සහාය ලබා දුණි. එමගින් වගාවට වැදගෙන ලෙඩ රෝග, කෘෂිනාශක හා වලිකාශක භාවිතය, පොහොර භාවිතය හා නවීන තාක්ෂණය පිළිබඳ උපදෙස් ගොවීන් වෙත ලබා දුණි. එමගින් ඔවුන්ගේ වගාවේ වියදම් අඩුකර ආදායම වැඩි කර ගැනීමට අවස්ථාව ලැබුණි. එමෙන්ම ප්‍රදේශයේ අදාළ කෘෂිකර්ම පර්යේෂණ හා නිෂ්පාදන සහකාරවරුන් ඇතුළුව ප්‍රාදේශීය ලේකම් කොට්ඨාශයට අයත් සියලුම කෘෂිකර්ම පර්යේෂණ හා නිෂ්පාදන සහකාර වරුන් වෙත පස් පරීක්ෂාව සහ නවීන තාක්ෂණය පිළිබඳ දෙදින පුහුණු වැඩමුලුවක් ප්‍රාදේශීය කෘෂිකර්ම පර්යේෂණ හා සංවර්ධන ආයතනයේ දී පවත්වනු ලැබිණ. එහිදී ව්‍යාපෘතියෙන් පිටස්තරව ද ගොවීන්ට මේ මගින් යෙතක් සැලසී ඇත. එමෙන්ම පිදුරු භාවිතය පිළිබඳව ද මෙහිදී දැනුවත් කරන ලදී. මෙතුමන් ද ගොවීන්ගේ ආදායම වර්ධනය කර ගැනීමට මග සැලසුණි.

ප්‍රදේශය තුළ බීජ බෝංචි නිෂ්පාදන වැඩපිලිවෙලක් ද කෘෂිකර්ම උපදේශක මහතා මගින් ක්‍රියාත්මක කරන ලදී. ලුහුවටුගම කොටසේ පළමු වටයට ගොවීන් 20 කට බීජ ලබා දී, ඒවා ආපසු මිලදී ගෙන නැවත තවත් ගොවීන් කණ්ඩායමකට දෙවන වටයේදී බීජ නිකුත් කෙරුණි. උමා ඇල කොටසට බීජ බෝංචි කිලෝ 161 ක් 60 ක් පමණ දෙනා අතර බෙදා දෙන ලදී. මෙමගින් බලාපොරොත්තු වූයේ හොඳ බීජ නිපදවීම සහ සරු අස්වැන්නක් ලබාගැනීමට ගොවීන්ට මග පෙන්වීම සහ එමගින් ආදායම් වැඩි කර ගැනීමටයි. මෙයට අමතරව බෝංචි කන වීමේ රෝගය සඳහා පර්යේෂණ මට්ටමේ අත්හදා බැලීමට ගොවීන් දෙදෙනෙකු යොමු කෙරුණි. එම පර්යේෂණය බණ්ඩාරවෙල ප්‍රාදේශීය කෘෂිකර්ම හා සංවර්ධන ආයතනය මගින් ක්‍රියාත්මක කරන ලදී. එමගින් ද ගොවීන්ට ආදර්ශන තුලින් රෝගය හඳුනාගැනීම හා ප්‍රතිකාර පිළිබඳව අවබෝධයක් ලබාදීමට කටයුතු කරන ලදී.

අර්තාපල් නිෂ්පාදනය ද වැඩි දියුණු කිරීම සඳහා ගොවීන්ගේ දැනුම දියුණු කිරීමට කටයුතු යොදන ලදී. මෙයට අමතරව කෘෂිකර්ම පර්යේෂණ හා නිෂ්පාදන සහකාර වරයාට ද අවබෝධයක් ලබා දුණි. එමෙන්ම ප්‍රදේශය තුළ බීජ අර්තාපල් නිෂ්පාදනය කිරීමේ අත්හදා බැලීමේ පදනම මත වැඩසටහන් ක්‍රියාත්මක වෙමින් පවතී. බණ්ඩාරවෙල කහගොල්ලේ පිහිටි ප්‍රාදේශීය කෘෂිකර්ම හා සංවර්ධන මධ්‍යස්ථානයේ අර්තාපල් පිළිබඳ උපදේශක මහතාගේ සහභාගිත්වයෙන් බීජ අර්තාපල් නිපදවීම සඳහා පටක රෝපණ පැල ගොවි මහතෙකුට ලබා දී ඇත. මේ මගින් බීජ නිපදවීම සඳහා සියලුම උපදෙස්

සහ අවශ්‍ය අනෙකුත් ද්‍රව්‍ය එම ආයතනය මගින් සපයනු ලැබේ. මේ මගින් පළමු පරම්පරාවේ බීජ නිපදවා ගැනීමට ගොවියාට හැකි වේ. එමෙන්ම දැනට අර්තාපල් බීජ නොමෝඩරයකට යන මුදලින් 1/3 ක පමණ වියදමකින් අවශ්‍ය බීජ නිපදවීමට හැකියාව ලැබේ. තම අතිරික්ත බීජ වෙන් අයට අලෙවි කර ගැනීමට ද හැකියාව ලැබේ. මෙහි නිබන්ධන සාර්ථක භාවය අනුව ඉදිරියේ දී බීජ නිපදවීම ව්‍යාප්ත කිරීමට කටයුතු පිළියෙල කර තිබේ. ගොවියාට තම නිෂ්පාදන කටයුතු සඳහා වැය වන වියදම මුදලක් මේ මගින් ඉතිරිකර ගැනීමට හැකි වේ.

තම ගෙවත්තේ අමතර ආදායම් උපයා ගැනීම සඳහා උසස් වර්ගයේ කෝපි පැල ලබා ගෙන බෙදා දුනි. එක් ගොවියෙකුට පැල 5 - 10 අතර ප්‍රමාණයක් අවශ්‍යතාවය පරිදි ලබා දෙන ලදී. ඉහළ ජලධාරා ව්‍යාපෘතිය මගින් දොඩම් පැල බෙදා දීම ද කර ඇත. මෙම අතුරු ආදායම් මාර්ගවලට ගොවීන් නැඹුරු වනුයේ තම ගෙවත්තේ හෝ ඉඩමේ අර්තාපල් වගාවට, එළවළු වගාවට නොහැකි කොටස්වල පමණි. ප්‍රධාන තැනක් දෙනුයේ ඊ නිෂ්පාදන කටයුතු සඳහා ය. දැනට මෙම කෝපි සහ දොඩම් පැල උසස් මට්ටමක වැවී තිබේ. ඉදිරියේ දී මෙම වගාවන්වල එලදාවෙන් පවුලේ ප්‍රයෝජනයට ලබාගැනීමට අමතරව අලෙවි කිරීමෙන් අමතර ආදායමක් ලබාගැනීමට හැකියාව තිබේ.

රැකියා හැර ගිය තරුණියන් දෙදෙනෙකුට හතු වගාව පිළිබඳව පුහුණුවක් ලබා දෙන ලදී. ඊ අනුව ඔවුන් ස්වයං රැකියාවක් ලෙස මෙය ආරම්භ කිරීමට කටයුතු කරගෙන යනු ලබන අතර බිඳුනුවැට සේවා සංස්කරණ අභ්‍යාස ආයතනය මගින් මේ සඳහා අවශ්‍ය අනෙකුත් කටයුතු කෙරෙහිත් පවතී. එමෙන්ම ප්‍රදේශය තුළ ලී කුඩු, දහයියා (ඒ පොතු) සහ පිදුරු තිබීම ද හතු වගාව ඇරඹීමට පහසුවක්ව පවතී. මේ සඳහා හොඳ වෙළඳපොලක් ද තිබේ. දැනට අඹගස්දෝව ගොවිජන සංවර්ධන ආයතනයට අයත් ස්ථාන දෙකක පමණ මෙම වගාව කල ද අවශ්‍යතාවය අනුව ඉල්ලුම සපුරාලීමට ඔවුනට නොහැකි වී ඇත. එනිසා මෙයට හොඳ වෙළඳපොලක් විවෘතව පවතී.

ප්‍රදේශයේ වී වගාව දියුණු කිරීම සඳහා දැනට අක්‍රියව ඇති අමුණුමුල්ල වැව සහ දඹගොල්ල වැව ප්‍රතිසංස්කරණය සඳහා ද රත්තිඅරාව අමුණ සහ බැම්ම ප්‍රතිසංස්කරණය සඳහා ද සමෘද්ධි සංවර්ධන අරමුදලින් මුදල් ලබා ගෙන ඇත. මෙම වැඩ කටයුතු ආරම්භයේ දී ගොවීන් සහ සමෘද්ධි ලාභීන් එක් වී ඉමදානයක් මගින් වැවී පීටිය සහ බැම්ම හෙළිපෙහෙලි කිරීම කරන ලදී. ඉන්පසුව ඔවුන් ඉදිරි වැඩ සඳහා කණ්ඩායම් ක්‍රමයකට පෙළගැස්වීම කරනු ලැබිණ. තවම මෙම කටයුතු අවසාන වී නොමැත. මේ සඳහා ඇස්තමේන්තු පිළියෙල කිරීම සහ උපදෙස් ලබාදීම, ඌව පරණගම ප්‍රාදේශීය ලේකම් ගේ සහභාගිත්වයෙන් සිදු කරන ලදී. මෙම වැවී දෙක සහ අමුණ ඉදිකිරීම තුළින් ගොවි පවුල් 124 කට පමණ සෙත සැලසේ. වී වගාවට, එළවලු වගාවට මෙන්ම අනෙකුත් ජල අවශ්‍යතා ද මේ මගින් ඉටු කර ගැනීමට බලාපොරොත්තු වේ. එමෙන්ම ගොවීන්ගේ ආදායම් මට්ටම ද ඉහළ යන අතර අවට ලී වල ජල මට්ටමේ වැඩි වීමක් ද මේ මගින් බලාපොරොත්තු වේ.

උමා ඇල භ්‍රාමයේ ජල පහසුකම් අතින් ඉතාම දුෂ්කර පවුල් සඳහා වැසි ජලය ගබඩා කිරීමට ජල වැංකි 4 ක් දැනට ඉදි කර ඇති අතර තවත් ජල වැංකි 3 ක් ඉදි කිරීමට කටයුතු සුදානම් කර ඇත. මේ මගින්

ජලය හිඟ කාලයට අවට ඇති පවුල් වලට ද පානීය ජල අවශ්‍යතා සපුරා ගැනීමට කටයුතු පිළියෙල කර ඇත. මේ සඳහා හඳුන්වා දී ඇති අධිකාරී මගින් මුද්‍රාණය, තාක්ෂණික සහ ද්‍රව්‍යමය ආධාර සපයනු ලැබේ. මෙයින් ද ගොවියාගේ මූලික අවශ්‍යතා සපුරා ගැනීමට බලාපොරොත්තු වේ. මෙයට අමතරව ඉහළ ජලධාරී ව්‍යාපෘතිය යටතේ කෘෂි ජල වැංකි II ක් ලබා දී ඇත. පහත් බිමේ තිබෙන ජලය උස් බිමේ ඉදි කර ඇති වැංකියට ලබා දෙන අතර එමගින් බිත්තරු ජල ක්‍රමය මගින් හා විසුරුම් ජල ක්‍රමය මගින් එළවළු සහ අර්ථපල වගාවට ජල සම්පාදනය කරගෙන ඇත. එවිට පියලි කාලයේ දී වගාවට ජලය සැපයීමේ දී දැනට පවතින ගැටලු නිරාකරණය වන අතර වැය අඩු වී ආදායම වැඩි කර ගත හැකිය. එමෙන්ම ජලය නොමැති වීම නිසා එක් කන්නයක් ඉඩම් අතහැර දැමීම ද මේ මගින් වලකා ගත හැකි වේ.

ව්‍යාපෘති කාලය තුළ අලුතින් ගොවි පිලිවිලි වැටුප් ක්‍රමයට සාමාජිකයින් බඳවා ගැනීම ද සිදු කරන ලදී. මේ පිළිබඳව ගොවීන් දැනුවත් කිරීම කළ අතර එමගින් ඉතාම වැදගත් ප්‍රතිඵල ලබා කර ගැනීමට හැකි විය. මෙම ක්‍රමයට රෝස වගා කරුවන් ද බඳවා ගන්නා ලදී. මෙහිදී විශේෂයෙන් පරිවෘත්ත කොටස් පිලිවිලි වැටුප් ක්‍රමයට දායක වීම ඉතාම වැදගත් විය. එයට අමතරව වගා රක්ෂණ කටයුතු ගොවිජන සේවා මධ්‍යස්ථාන දෙක හරහා සිදු කරන ලදී. එහිදී ව්‍යාපෘතියේ කෘෂිකර්ම පර්යේෂණ හා නිෂ්පාදන සහකාරවරු දෙදෙනා ද, බදුල්ල දිස්ත්‍රික් ගොවිජන රක්ෂණ ශාඛාව ද තම කාර්යභාරය නොදිනී ඉටු කරනු ලැබීය.

ගම තුළ ඇති රක්ෂිත වෙන් කිරීමට ද ව්‍යාපෘතිය මගින් කටයුතු සිදු කෙරුණි. එහිදී උච්ච පරිමාණයේ ප්‍රාදේශීය ලේකම් කාර්යාලය මගින් මූලික කටයුතු සැලසුම් කිරීම කරනු ලැබීය. ඉහළ ජලධාරී ව්‍යාපෘතිය යටතේ මෙම රක්ෂිතවල මැනුම් සිදු කර කණු දමා වෙන් කිරීමට කටයුතු යොදා ඇත. මේ මගින් ප්‍රදේශයේ ජල උල්පත් ආරක්ෂා කර ගැනීමට හැකි වේ. එය සියලුම ගොවිජනට සිදුවන වාසියකි. මෙයට අමතරව ගවයින් ඇති කරන ගොවිජන තම සතුන්ට ආහාර සපයා ගැනීමට ද මෙයින් මාර්ගය පැහැදිලි කරන ලදී. රක්ෂිත වෙන් කිරීමේ කටයුතු වලදී සියලුම ප්‍රජාව මෙම කටයුතු සඳහා සහභාගි කර ගැනීමට සැලසුම් කර ඇත.

ක්‍රීඩා පහසුකම් නැංවීමට දැනට තිබෙන ඉඩකඩ ප්‍රමාණය ප්‍රමාණවත් නොවේ. හමුත් පාසැල් පිටිටනිය දැනට එම කටයුතුවලදී ප්‍රයෝජනයට ගනු ලැබේ. මෙයට අමතරව ප්‍රජා ශාලාව ඉදිකර ඇති ඉඩමේ ඉතිරි කොටසේ දැල්පත් ද පිටියක් සැකසීමට කටයුතු කරන ලදී. පිටිය ඉදි කිරීම ඉමදාන පදනමක් මත කෙරුණු අතර ලී කණු දෙකක් පරිභාගය ලෙස ලැබුණි. පිටියේ මායිම් සලකුණු කිරීම ප්‍රාදේශීය ලේකම් කාර්යාලයේ ක්‍රීඩා නිලධාරී විසින් සිදු කරන ලදී. තවම දැල් පත්තුවක් සහ දැල ලැබී නැති අතර, එය ලබාදීමට උච්ච පරිමාණයේ ප්‍රාදේශීය සභාවේ සභාපති කුමිය එකඟ වී ඇත.

ජනතාවගේ ජීවන තත්ත්වයට දිගු කාලීනව මෙම කටයුතු බලපාන ආකාරය පිළිබඳ විමසීමක් මෙහිදී ඉදිරිපත් කිරීමට බලාපොරොත්තු වෙමි. මෙම ගම තුළ අධ්‍යාපනය අතින් ඉතා උසස් මට්ටමක පවතී. එයට බලපා තිබෙන ප්‍රධානම කරුණ ලෙස ගම් ප්‍රදේශය තුළ අධ්‍යාපනය අතින් උසස් පාසැලක්

පිහිටීම, වැලිමඩ නගරයට ආසන්න වීම පෙන්විය හැක. වැලිමඩ නගරයේ මධ්‍ය මහා විද්‍යාලයට ද අඹගස්දොට මහා විද්‍යාලයට ද ප්‍රදේශයේ සිදු දරු දැරියන් ඇතුළු වී සිටී. එමෙන්ම සමහරු බණ්ඩාරවෙල නගරයේ පාසැල් වලට ද ඇතුළු වී සිටී. ඒ අනුව බලන විට ගම තුළ සහ ගම අවට අධ්‍යාපන පහසුකම් හොඳ මට්ටමක පවතී.

යෞඛ්‍ය හා නිවාස පහසුකම් අතින් ද උසස් මට්ටමක් ගම තුළ තිබේ. නිවාස සඳහා වැසිකිළි නොමැති අය නැති තරම් ය. එමෙන්ම උඵ, තහඩු හෝ ඇස්බැස්ටස් යෙවිලි කළ නිවාස 99% ක්ම තිබේ. ප්‍රදේශය තුළ ඌව පරණගම මූලික රෝහල පිහිටා ඇත. එනිසා වෛද්‍ය පහසුකම් අතින් ද දියුණු මට්ටමක පවතී.

පුද්ගලයන්ගේ පරිභෝජන රටාව ද උසස් මට්ටමක පවතින බවට තොරතුරු අනාවරණය විය. පිරිසිදු එළවළු, මාලු, කරවල ආහාරයට එක් කර ගැනීම වැඩි නිසා ආහාර පරිභෝජනයේ ගුණාත්මක බවක් දැකිය හැකිය. කොස් දෙල් වැනි අතිරේක ආහාර බෝග ද ගම තුළ තිබේ. බොහෝ පවුල් ස්වයං-යැපුම් මට්ටමක සිටින බව දැකිය හැකිය. පිදුලිය 99% කටම ඇති අතර නළ මගින් ජලය ලබාගැනීම ද පවුල්වලින් 50% ක් පමණ සිදු කෙරේ. ආහාර පිසීම සඳහා ගැස් පාච්චිය ද ඉහළ මට්ටමක පවතී.

කිරි නිෂ්පාදන කටයුතු සඳහා දිගු කාලීනව ඉටු කිරීමට බලාපොරොත්තු වන කටයුතු මගින් ඉදිරියේ දී සාර්ථක ප්‍රතිඵල ලබා කර ගැනීමට හැකිවන බව පෙනේ. එමෙන්ම මී මැසි පාලනය, හතු වගාව, මල් නිෂ්පාදනය ආදිය තුළින් ස්වයං-රැකියා උත්පාදනය ඇති වී පිටත මුදල් ගම තුළට එමට මාර්ග විවෘත වී ඇත. දැනට තිබෙන සංවිධාන ශක්තිමත් කරන ලද අතර ඒවා ද ගමේ ඉදිරි කටයුතු සඳහා තවදුරටත් තම දායකත්වය ලබා දෙන බව පෙනේ.

ප්‍රදේශය තුළ එළවළු නිෂ්පාදන අලෙවි කිරීමට ගැටලුවක් නොමැත. දැනට මවුන් ප්‍රදේශය තුළ සහ කොළඹ වෙළඳපොල සමඟ අලෙවි කටයුතු සඳහා සම්බන්ධව සිටී. එම ලැබෙන මිල ගණන් පිළිබඳ ඔවුනට ගැටලු නොමැති බව පැවසිය. ගම මට්ටමේ එළවළු එකතු කිරීම සඳහා කාලයක් තිස්සේ පවත්වාගෙන එනු ලබන ක්‍රියාදාමයක් තිබේ. මෙම ගොවීන්ට ඒ නිසා නව අලෙවි මාර්ග පිළිබඳව එතරම් විශ්වාසයක් නොමැත. රෝස වගාව අලුත් දෙයක් නිසා දැනට පැල ලබා දුන් පොද්ගලික මිලදී ගන්නා වෙනම මලක් රු. 10 බැගින් අලෙවි කරනු ලබයි. ඉදිරියේ දී මේ සඳහා සාමූහික අලෙවි ක්‍රියාදාමයන් සැකසීමට සැලසුම් කර ඇත. එමෙන්ම ඌව මල් සංගමය මගින් ද අලෙවි වැඩ පිළිවෙලක් සැකසීමට පියවර ගෙන ඇත. මෙයට අමතරව කොළඹ සමාජී අමාත්‍යාංශය මගින් ද මල් වෙළඳසැලක් පවත්වාගෙන යාමට කටයුතු කරයි. මේ මගින් රෝස පමණක් නොව අනෙකුත් මල්වල අලෙවි ගැටලු ඉදිරියේ දී නිරාකරණය කර ගැනීමට හැකිවේ යයි බලාපොරොත්තු වෙමු.

මේ අනුව බලන විට ඌව ඇල ඉහමස්ථක වසම මෙම ව්‍යාපෘතිය තුළින් නව පිබිදීමකට ලක් වන බව පෙන්වා දිය හැක.

පස්වන පරිච්ඡේදය

සොයාගැනීම්, පාඩම්, අත්දැකීම් හා ගැටලු

උමා ඇල තිරසර සංවර්ධන ව්‍යාපෘතිය මගින් තහවුරු කරගනු ලැබූ ඉගෙනුම්, නව සොයා ගැනීම් හා අත්දැකීම් මොනවාදැයි කියා විමසා බැලීම මෙම පරිච්ඡේදය තුළින් බලාපොරොත්තු වේ.

සමාජ ආර්ථික විරෝධතාවයන් ජය ගැනීම

කිසියම් දිස්ත්‍රික්කයක්, ප්‍රදේශයක් හෝ ගමක් මූලික කරනු ලබන සංවර්ධන කටයුතුවලදී සමාජ ආර්ථික විරෝධතාවන් වලට මුහුණ දීමට සිදු වේ. මේ පිළිබඳව යම් ප්‍රමාණයක අත්දැකීම් මෙම ව්‍යාපෘතියට ප්‍රථම අපි ලබා තිබීම තිරසර ව්‍යාපෘතිය ක්‍රියාත්මක කිරීමේ දී වැදගත් විය. සමහර අත්දැකීම් මෙම ගමට ම සීමා විමක් ද දක්නට ලැබුණි.

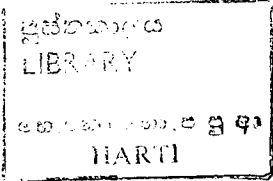
ව්‍යාපෘතිය මුල් අවස්ථාවේ දී හෙක්ටර් කොබ්බෑකඩුව ගොවිකටයුතු පර්යේෂණ හා පුහුණුකිරීමේ ආයතනයේ පර්යේෂණ කණ්ඩායම සමග ගමේ බොහෝ දෙනා එක් වී කටයුතු කිරීම ගමේ සිටි ඉතාම සුළු කොටසක් හා ඇතැම් දේශපාලන කණ්ඩායම් සුබවාදීව දුටුවේ නැත. මෙම බාධකය ජය ගැනීමට පර්යේෂණ කණ්ඩායම උපක්‍රමශීලීව උපායමාර්ග කිහිපයක් යොදන ලදී.

අ. ලෙන්ගතුව කටයුතු කිරීම - ප්‍රදේශය තුළ සිටි දේශපාලන කණ්ඩායම් සහ බාධාකාරීන් සමග පර්යේෂණ කණ්ඩායම ඉතා ලගින් කටයුතු කිරීම ඇරඹුණි. මේ අනුව ඔවුන් ආකල්පමය වෙනසකට ලක් කෙරුණි. ව්‍යාපෘති කටයුතුවලට කරනු ලැබූ බාධා කිරීම් නතර වී ඔවුන්ගේ සහාය ලබා දීම මෙහිදී සිදු විය. නමුත් වෙනස් වීමකට භාජනය නොවූ කිහිප දෙනෙක් තවමත් සිටී.

ආ. මෙම වෙනසට ඔවුන් භාජනය කිරීමේ දී ව්‍යාපෘති කටයුතු මගින් ඔවුන්ගේ බලය හා ශක්තිය තවදුරටත් තහවුරු වන බව පෙන්වා දුණි. ඒ අනුව කටයුතු කරන විට ඔවුන් සහාය ව්‍යාපෘතියට ලබා දුණි.

ඇ. ඉහත කණ්ඩායම ව්‍යාපෘති කටයුතුවල රැස්වීම් කණ්ඩායම් කටයුතු, ව්‍යාපෘතියේ අනෙකුත් කාර්යභාරයන් හා සම්බන්ධ කර ගැනීම, ඒ අනුව ඔවුනට ශ්‍රාමීය මට්ටමේ දී තිබූ නායකත්වය හා පිළිගැනීම සහතික කර දීම. මෙම උපක්‍රම නිසා ඔවුන්ගේ සහාය ව්‍යාපෘති කටයුතු සඳහා නොමඳව ලැබුණි.

2. දුර්දතාවයෙන් වැඩියෙන් පෙළෙන කොටස් දුර්දතාවයෙන් අඩුවෙන් පෙළෙන කොටස්වලට වඩා ඉක්මණින් ව්‍යාපෘති කටයුතුවලට සහාය දීම.



උමා ඇල ශ්‍රාමසේවක කොට්ඨාශය තුළ උමා ඇල සහ ලුනුවටුගම යනුවෙන් ගම්මාන දෙකක් තිබේ. උමා ඇල කොටසේ පදිංචි වී සිටිනුයේ පාරම්පරික ගැමි පවුල් ය. නමුත් ලුනුවටුගම සිටිනුයේ බොහෝ විට පිටස්තර ප්‍රදේශවලින් පැමිණි අයයි. එමෙන්ම මේවා රජයේ L.D.O. (ඉඩමේ සංවර්ධන පනත යටතේ ලබා දී ඇත) ඉඩම් ය. මෙම අය ලංකාවේ නොයෙක් ප්‍රදේශවලින් පැමිණ පදිංචිව ඇත. සමහරු ආවාත විවාහ වීම නිසාත්, සමහරු අසල්වැසි ප්‍රදේශ තුළ රැකියාවට පැමිණීම නිසාත් ආදී කරුණු හේතු කොට ගෙන මෙම ප්‍රදේශ තුළ පදිංචිව ඇත. උමා ඇල කොටසේ පාරම්පරික කණ්ඩායම ලුනුවටුගම කොටසේ ජනතාව ඉතා සුක්ෂ්ම ලෙස ප්‍රතික්ෂේප කිරීමෙන් දක්නට ලැබේ. මේ තත්ත්වය ව්‍යාපෘති කටයුතුවලට ආරම්භයේ දී ඉතා දැඩිව බලපෑම් ඇති විය.

එනම් ශ්‍රාමසේවක කොට්ඨාශයට අයත් වූවන් කෘෂිකර්ම කටයුතුවලදී මෙම ගම් දෙක ගොවිජන සේවා බල ප්‍රදේශ දෙකකට අයත් වේ. එනම් යටිපලාතට සහ උාව පරණගම යන ගොවිජන සේවා මධ්‍යස්ථාන දෙකට ය. මේ නිසා කෘෂිකර්ම පර්යේෂණ හා නිෂ්පාදන සහකාර වරුන් දෙදෙනෙකු, සමාජීය නියාමක වරුන් දෙදෙනෙකු සහ ගොවි සංවිධාන දෙකක් තිබේ. එමෙන්ම මේ වගේම පන්සල් දෙකක්, දායක සභා දෙකක් ආදී අනෙකුත් සංවිධාන ද ගම් දෙකට වෙන වෙනම තිබේ. නමුත් කිරි අලෙවිය සඳහා පිහිටුවා ගෙන ඇත්තේ එක් සමිතියක් පමණි. මෙම සමිතිය වටා අවට ගම්මානවල කිරි ගොවීන් ද එකතුව සිටින නිසා එය ගැටලුවක් නොවේ. ව්‍යාපෘති කටයුතු ආරම්භයේ දී එහි සාකච්ඡා රැස්වීම් හා අනෙකුත් කටයුතු සඳහා උමා ඇල ගොවීන්ට වඩා ලුනුවටුගම ගොවීන් ඉදිරියෙන් සිටිනු දක්නට ලැබුණි. මෙයට හේතුව පැරණි ගමේ අයට වඩා ලුනුවටුගම ගොවීන්ට වැඩි සමාජ ආර්ථික පීඩනයක් තිබීමයි. මෙම පීඩනය කොතරම් ද කිවහොත් මෙම කණ්ඩායම් දෙක අතර ආවාත විවාහයන්වත් සිදුවී නැත. තරුණ කණ්ඩායම් පවා ගම් දෙකේ කටයුතු කරනුයේ වෙන වෙනම ය. මෙම පීඩනය තුළ ලුනුවටුගම ගොවීන් හැමවිටම ව්‍යාපෘති කටයුතුවලදී ඉදිරියට පැමිණ, තම වගකීම් ඉටු කිරීම මෙන්ම ප්‍රතිලාභ ද භුක්ති විඳීමට මුල් විය. මෙයට බලපෑ තවත් හේතුවක් ලෙස හැම විටම උමා ඇල හාර කෘෂිකර්ම පර්යේෂණ හා නිෂ්පාදන සහකාරව වඩා ඉදිරියෙන් ලුනුවටුගම කෘ.ප.නි.ස. ඉදිරියෙන් කටයුතු කෙරුණි. ව්‍යාපෘති කටයුතුවලදී සැමවිටම හැම දෙයක්ම ආරම්භ කරන ලද්දේ ලුනුවටුගම ගොවීන් සමග ය. රැස්වීම් තිබීමේ දී ආරම්භයේ දී ගම් දෙකටම එකම ස්ථානයක තැබූව ද එසේ සාර්ථක වූයේ පළමු රැස්වීම පමණි. අනෙකුත් සියලුම සාකච්ඡා රැස්වීම් කොටස් දෙකට වෙන වෙනම තැබීමට සිදු විය. පර්යේෂණ කණ්ඩායම මෙය එක් කිරීමට උත්සාහ කල ද එම කාර්යය ඉතා කෙටි කලකින් කිරීමට නොහැකි නිසා අතහැර දැමීය.

උමා ඇල ගොවීන් බොහෝ දෙනෙකු (99%) ක් පමණම ස්වයං සැපුම් මට්ටමක සිටී. ඉඩම් දේපල මුදල් අතින් ද ඔවුන්ට ගැටලුවක් නොමැත. මේ නිසා රෝස වගාව පැමිණෙන තෙක්ම ඔවුන් ව්‍යාපෘති කටයුතුවලට සහභාගි වූයේ ඉතාම මන්දගාමී ස්වරූපයකිනි. නමුත් ලුනුවටුගම ගොවීන් සමග අප කණ්ඩායම ඉදිරියට ගොස් තිබුණි. මෙයට බලපෑ තවත් හේතුවක් වූයේ උමා ඇල ගොවි සංවිධානය සහ කෘ.ප.නි.ස. අතර තිබූ ගැටුම ද බව පෙනේ. මෙම ගැටුම නිරාකරණය වූයේ අප විසින් වැඩකටයුතු ආරම්භ කර මාස 6 ක් පමණ ගිය පසුවයි. රෝස වගාව සමගම ගවගාල් ලබාදීම, බෝංචි

සීප් ලබා දීම, වැටී ඇමුණු ප්‍රතිසංස්කරණය ආදී කටයුතුවල සිට මොවුන් උනන්දුවෙන් ඒ සඳහා සහභාගි වීම දක්නට ලැබුණි. මේ ඉහත සඳහන් කරුණු අනුව අප ලැබූ අත්දැකීම් හා දැනුම වූයේ වැඩි සමාජ ආර්ථික පීඩනයක් තිබෙන ජන කොටස් අඩු සමාජ ආර්ථික පීඩනයකින් සිටින ජන කොටස්වලට වඩා ඉක්මණින් තම දියුණුවට උත්සාහ කිරීමට පෙළඹෙන බවත්, එමෙන්ම ඔවුන් සාමූහික සංවර්ධන කටයුතු සඳහා ඉක්මණින් පෙළගැස්වීමට හැකි බවයි.

3. ව්‍යාපෘති කටයුතු හැම විටම ඔවුන්ගේම දෙයක් බවට පරිවර්තනය කිරීම තුලින් කටයුතු ක්‍රියාවට නැංවීමට හැකිවීම

ව්‍යාපෘති කටයුතුවලදී සහභාගිත්ව ගැමි පිටිසුම තුලින් ලබා ගන්නා ලද තොරතුරු අනුව සංවර්ධන කටයුතු ක්‍රියාත්මක කරන ලදී. සැමවිටම මෙම කටයුතු යෝජනා කරන ලද්දේ ඔවුන් විසින්ම බව තහවුරු කරන ලදී. පුහුණු කටයුතුවලදී බොහෝ රාජ්‍ය නොවන සංවිධාන කරනුයේ පෙළඹවීම් මාර්ගයක් ලෙස සහභාගි වන්නන්ට ආහාරපාන, ලිපිද්‍රව්‍ය මෙන්ම මුදල් ද ගෙවීමයි. නමුත් මෙහි පුහුණු වැඩසටහන් ක්‍රියාත්මක කිරීමේ දී ව්‍යාපෘතිය මගින් ලබා දෙන ලද්දේ තේ පැන් පමණි. දිවා කාලය ගතවන එක්දින සහ දෙදින පුහුණු වැඩසටහන් කීපයක්ම කල අතර එකිනි සටහන් තබා ගැනීමට අවශ්‍ය වන පොතක් සහ පැනක් පවා ඔවුන් විසින් රැගෙන ඒමට සලස්වන ලදී. එමෙන්ම දිවා ආහාර වේල ද ඔවුන් නිවසින් සපයා ගෙන පැමිණිය යුතු විය. මේ නිසා ඒ සඳහා කැපවීමක් හා තමන්ගෙන් කිසියම් කාර්යයක්, දායකත්වයක් මෙයට යෙදිය යුතු බව ඔවුනට වටහා ගැනීමට ඉඩ සලසන ලදී. කෘෂි පුහුණු කටයුතු වලදී, ගව පාලන කටයුතු, රෝස වගාව පුහුණුව, මී මැසි පාලන පුහුණුව යන වැඩසටහන් වලදී මෙය ක්‍රියාත්මක කරනු ලැබූ අතර එහි ප්‍රතිඵලවල සාර්ථක බවක් දක්නට ලැබුණි. ව්‍යාපෘති කණ්ඩායම විසින් මෙහිදී තේ පැන් සපයා දීම සහ ප්‍රවාහන පහසුකම් ලබාදීම ඉටු කරන ලදී.

ගොවිතට පමණක් නොව නිලධාරීන් පුහුණු කිරීමේ දී ද මෙම ක්‍රමය අනුගමනය කරනු ලැබිණ. ඌව පරණගම ප්‍රාදේශීය ලේකම්ගේ ඉල්ලීම පරිදි ව්‍යාපෘතිය මගින් එම කොට්ඨාශයේ සියලුම කෘෂිකර්ම පර්යේෂණ හා නිෂ්පාදන සහකාර වරුන් සඳහා පස් පරික්ෂා කිරීම සහ ගොවිතැන් කටයුතුවලදී නවීන තාක්ෂණය භාවිතා කිරීම පිළිබඳව දෙදින පුහුණු වැඩසටහනක් කණ්ඩායම් දෙකක් සඳහා ක්‍රියාත්මක කෙරුණි. මෙහිදී අදාළ ප්‍රාදේශීය නිලධාරීන් ද පුහුණුවට සහභාගි කෙරුණි. ඌව පරණගම කොටසට අමතරව හෙවන කුඹුර (කැප්පට්පොල) ක්‍රියාත්මක වන අනෙක් ව්‍යාපෘතියේ කෘ.ප.නි.ස. මහතුන් 5 දෙනෙකු ද බණ්ඩාරවෙල ගොවිජන සංවර්ධන මධ්‍යස්ථානයේ නිලධාරීන් 5 දෙනෙකු ද විශේෂ ඉල්ලීමක් මත මෙයට සහභාගි විය. මෙමගින් ව්‍යාපෘතියේ සංවර්ධන කටයුතු අනෙක් ප්‍රදේශවලට ද කාන්දුවීමට සලසන ලදී. මෙම පුහුණුවීම කරන ලද්දේ බණ්ඩාරවෙල කහගොල්ලේ පිහිටි ප්‍රාදේශීය කෘෂිකර්ම පර්යේෂණ හා සංවර්ධන මධ්‍යස්ථානයේ දී ය. එම කටයුතු කිරීමේ දී එම ස්ථානයට පාඩම් සටහන් සැකසීම සඳහා අවශ්‍ය ලිපිද්‍රව්‍ය පමණක් අප විසින් ලබා දෙන ලද අතර එහි අධ්‍යයන සහ පර්යේෂණ නිලධාරීන් සමග සාකච්ඡා කර ඔවුන්ගේ සේවය කිසිදු අමතර ගෙවීමකින් තොරව ලබා ගන්නා ලදී. කෘෂිකර්ම පර්යේෂණ හා නිෂ්පාදන සහකාර වරුන්ගේ දිවා ආහාරය

සඳහා එක් අයෙකුට රු. 100/- බැගින් මුදලක් ගොවි බැංකු සංවර්ධන අරමුදලින් අදාල ගොවිජන සේවා ප්‍රාදේශීය නිලධාරීන් ලබා දුන් අතර නවාතැන් පහසුකම් සඳහා බණ්ඩාරවෙල ගොවිජන සංවර්ධන මධ්‍යස්ථානයේ පිහිටි නේවාසිකාගාරය නොමිලේ ලබා ගැනීමට කටයුතු කෙරුණි. ආහාර සඳහා ලබා දුන් රු. 100 බැගින් වූ මුදල කෙලින්ම එම නේවාසිකාගාරයේ භාරකරු වෙත සපයා ආහාරපාන ඉතා අඩු මුදලකට ලබා ගැනීමට කටයුතු කරන ලදී. එමෙන්ම සහනාති වත්තන් හට ලිපි ද්‍රව්‍ය ලබා නොදුන් අතර ඒවා එම අය විසින්ම රැගෙන ඒමට කටයුතු කරන ලදී. පර්යේෂණ කණ්ඩායම ඔවුනට තේ සැපයීම පමණක් කරනු ලැබූ අතර අවසානයේ සහතිකයක් පිරිනමන ලදී.

මෙයට අමතරව ව්‍යාපෘතිය මගින් හඳුන්වා දුන් අධිකාරිය හරහා වැසි ජලය එක්රැස් කිරීමේ වැඩ සහ කෘෂි ජල වැඩ ලබා ගැනුණි. එම කටයුතුවලදී ද්‍රව්‍යමය ආධාර, උපදෙස්, තාක්ෂණය ව්‍යාපෘතිය මගින් ලබා දුන් අතර ඉදිකිරීම් සඳහා අතීත කම්කරු ඉමය, වැලි, ගල් ආදී ප්‍රමාණයන් ප්‍රතිලාභියා විසින් සපයා දිය යුතුව තිබුණි. එහිදී ඉතාම පහසුවෙන් කැපවීමකින් එම ද්‍රව්‍ය සහ ඉම දායකත්වය ලබාදීමට ප්‍රතිලාභීන් ඉදිරිපත් විය. ගවගාල් ඉදිකිරීමේ දී ද ද්‍රව්‍යමය ආධාර සහ උපදෙස් ලබා දුන් අතර ඉදිකිරීම් කටයුතු සඳහා පුහුණුව ද ආදර්ශනයන් තුළින් ලබා දුණි. එය ද ඉතාම සාර්ථක විය. රෝස වගාවේදී පැලයක් රු. 75/- බැගින් මිලදී ගැනීමට සිදු වූ නිසා ගොවි බැංකුව මගින් ප්‍රතිලාභීන් සඳහා පැල 100 කට රු. 7500/- ක ණය මුදලක් ලබා දුණි. මෙම මුදල මල් අලෙවි කිරීමේ දී කොටස් වශයෙන් ගොවි බැංකුව වෙත ගෙවීමට පහසුකම් සලසන ලදී.

මේ අනුව ව්‍යාපෘතිය මගින් කටයුතු ඉටු කිරීමේ දී ප්‍රදේශයේ ජනතාවගේ අවශ්‍යතාවය පරිදි ඔවුන් විසින් ඉල්ලන ලද සංවර්ධන කටයුතු ඔවුන්ගේම දායකත්වය ඇතිව සිදු කෙරෙන බවට ආකල්පමය වෙනසක් ඇති කරන ලදී. එබැවින් කටයුතු ඉටු කර ගැනීමේ දී කිසිම ගැටලුවකින් තොරව ඉතාම සාර්ථකව මෙම සංවර්ධන කාර්යයන් ඉටු කර ගැනීමට පර්යේෂණ කණ්ඩායමට හැකිවීම ව්‍යාපෘතිය ලැබූ ජයග්‍රහණයක් ලෙස පෙන්විය හැක.

4. එලදායිතාවයේ ගලායාම

ආරම්භයේ සිටම ලුහුආවුනම ගොවීන් ව්‍යාපෘති කටයුතු සඳහා පූර්ණ සහාය ලබා දුණි. මෙයට තවත් හේතුවක් වූයේ එහි සේවය කළ කෘෂිකර්ම සංවර්ධන හා නිෂ්පාදන සහකාරගේ උත්සාහය සහ ප්‍රාදේශීය නිලධාරීන්ගේ කැපවීමයි. නමුත් උමාආල ගොවි සංවිධානයේ සහ කෘෂිකර්ම පර්යේෂණ හා නිෂ්පාදන සහකාර අතර සිතල අරගලයක් ඇතිව තිබුණි. එසේ කීමට හේතු වූයේ කෘෂිකර්ම පර්යේෂණ හා නිෂ්පාදන සහකාර මෙම ප්‍රදේශයේම පදිංචි අයෙකු හා ඥාතිකමින් බොහෝ දෙනාගේ ඥාතියෙකු වීමත් ය. මේ නිසා ඔහුට විරුද්ධව කෙලින්ම ඉදිරිපත් නොවූවත් ඔවුනට තිබෙන විරෝධතාවය ගම්මුන්ගෙන් අප පර්යේෂණ කණ්ඩායමට දැනගැනීමට ලැබුණි. මේ තත්ත්වය ප්‍රාදේශීය නිලධාරී සමග සාකච්ඡා කිරීමෙන් පසුව ඔහුගේ උනන්දුව හා උත්සාහය මත මෙය ජය ගැනීමට හැකි විය. නමුත් ඒ සඳහා මාස 6 ක පමණ කාලයක් ගත විය. මෙපමණ කාලයක් ගත වූයේ ගැමියන් කෙලින්ම

මෙම ගැටලුව විසඳා ගැනීම සඳහා ඉදිරිපත් නොවීමයි. නමුත් ලුනුවිටුගම ගොවීන් සමග ඉදිරියට යන විට ඔවුන් එම ප්‍රවාහයට එක් විය.

ගොවි සංවිධානයට පත් වූ උමා ඇල නව කණ්ඩායම ව්‍යාපෘති කටයුතු සඳහා විශේෂ අවධානයක් යොමු කිරීම ගොවි සහභාගිත්වය ලැබීමට බලපෑ තවත් හේතුවකි. ඉදිකිරීම් කටයුතු සඳහා ඇස්තමේන්තු සකස් කිරීමේ දී ලුනුවිටුගම කොටසට අයත් වැව් දෙකක් පිළිසකර කිරීමට මෙන්ම උමා ඇල කොටසේ ද කාලීන අවශ්‍යතාවයක්ව තිබූ අමුණක් සහ එහි බැම්ම ඉදි කිරීමට ඇස්තමේන්තු සකසන ලදී. එමෙන්ම රෝස වගාව සඳහා ද 10 දෙනෙකුගෙන් යුත් කණ්ඩායමක් එක් විය. මේ වනවිට ප්‍රතිලාභ වැඩියෙන් ලබා ගෙන තිබුණේ ලුනුවිටුගම කොටසේ අය නියා උමා ඇල ගොවීන් ද ඉක්මණින් ව්‍යාපෘති කටයුතු සඳහා දායකත්වය ලබා දෙන ලදී.

මෙහිදී දැකීමට හැකි වූ වැදගත්ම දෙය වූයේ ව්‍යාපෘති ප්‍රතිඵල අවට ගම්වලට ද ගලා යාමයි. එනම් රෝස පැල 50 ක් පමණ උච්ච පරණගම ගොවිජන සංවර්ධන මධ්‍යස්ථානය තුළ ද රෝපනය කෙරුණි. මෙම ස්ථානයට පැමිණෙන වෙනත් ගොවීන් ද රෝස වගාව සඳහා නැඹුරු වීමට එම වගාව හේතු විය. එහිදී දේශීය රෝස වර්ග මෙන්ම කැපු මල් සඳහා වගා කරන රෝස වර්ග වලට ද අමතර ඉල්ලුමක් ඇති විය. එමෙන්ම මෙම ගොවිජන සේවා බල ප්‍රදේශයේ වෙනත් ගම්මානවලට ද කෘෂි ජල වැංකි සහ වැසි ජලය රැස් කර ගැනීමේ ජල වැංකි ද, ගව ගාල් ද ලබාගැනීමට හැකි විය. මෙය ව්‍යාපෘතියේ ප්‍රතිඵල අනෙකුත් අවට ගම්මාන වලට ගලායාමක් බව පෙනවිය හැක. එය අප බලාපොරොත්තු වූ ප්‍රතිඵලවලට වඩා අතුරු ප්‍රතිඵලයක් වීම නිසා ලැබිය හැකි එලදායීතාවය ඉතාම වැඩි විය.

රාජ්‍ය නිලධාරීන්ගේ සහාය ලැබීම.

ව්‍යාපෘති කටයුතු ආරම්භයේ දී සිටීම මෙම ප්‍රදේශයේ රාජ්‍ය නිලධාරීන් කිපදෙනෙකු හැර අන් අයගේ සහාය නොමදුව ලැබුණි. විශේෂයෙන්ම උච්චපරණගම ප්‍රාදේශීය ලේකම්ගේ සහාය ඉතාම අගය කළ හැක. ඔහු විසින් ව්‍යාපෘතිය තම ගම් ප්‍රදේශයට ලැබූ වරප්‍රසාදයක් ලෙස සලකා කටයුතු කරනු ලැබිණ. මෙහිදී ග්‍රාමසේවක මහතාගේ සහාය ව්‍යාපෘති කටයුතුවලට බලපෑ නියා ඔහු වෙනත් ප්‍රදේශයකට මාරු කර යැවීම පවා සිදු විය. මෙම ප්‍රාදේශීය ලේකම් ඊට පෙර බදුලු දිස්ත්‍රික් ගොවිජන සේවා සහකාර කොමසාරිස් ලෙස කටයුතු කිරීම ද ව්‍යාපෘති කටයුතු සාර්ථක කර ගැනීමට ඉවහල් විය. ඔහුට එම කාලය තුළ මෙම ප්‍රදේශයට සැලසීමට සැලසුම් කර තිබූ යම් යම් කටයුතු ව්‍යාපෘතිය මගින් ඉටු කර ගන්නා ලදී. එනම් උමා ඇල අමුණ සැදීම, ලුනුවිටුගම කුඩා වැව් දෙක ප්‍රතිසංස්කරණය කිරීම, තම කොට්ඨාශයේ සියලුම කෘෂිකර්ම පර්යේෂණ හා නිෂ්පාදන සහකාර වරුන් සඳහා පස් පරීක්ෂා කිරීම සහ කෘෂිකර්මය තුළ නව තාක්ෂණ භාවිතය යන කටයුතු පෙනවිය හැක. වැව් අමුණ පිළිබඳ ඇස්තමේන්තු පිළියෙල කිරීම ඔහුගේ උපදේශකත්වය යටතේ සිදු කරන ලදී.

ව්‍යාපෘති කටයුතු සඳහා කාර්යාලයක් ලබාදීමට ද ඔහු විසින් කටයුතු කලත් එම ගොඩනැගිල්ල පසුව පොලිස් දෙපාර්තමේන්තුව විසින් පවරා ගැනුණි. මෙහිදී ප්‍රාදේශීය ලේකම් නොවැම්බර් මාසයේ මාරු වී යන තෙක්ම අප හා එක්ව ප්‍රදේශයේ ජනතාව හා එක්ව ව්‍යාපෘති කටයුතු තමාගේ රාජකාරියේ කොටසක් සේ සලකා ඉටු කරනු ලැබිණ.

ප්‍රදේශයේ ගොවිජන සංවර්ධන ප්‍රාදේශීය නිලධාරීන් දෙපලගේම සහාය හැමවිටම ලැබුණි. ඔවුන් ද තම ගම් පලාතට ලැබූ සම්පතක් සේ ව්‍යාපෘති කටයුතුවල නියැලුණි. එමෙන්ම ලුණුවටුගම කොටසේ සේවය කල කාමිකර්ම පර්යේෂණ කභා නිෂ්පාදන සහකාරගේ සේවය ද නොමඳව ලැබුණි. ව්‍යාපෘති කටයුතුවලදී උමා ඇල කාමිකර්ම පර්යේෂණ හා නිෂ්පාදන සහකාර ගේ සේවය ද සාමාන්‍ය ප්‍රමාණයකින් ලැබුණි. මෙයට හේතු වූයේ ගොවි සංවිධානය හා ඔහු අතර තිබූ ගැටුමයි. නමුත් එය විසඳා ගැනීමෙන් පසුව ඔහුගේ සහාය ද නොමඳව ලබාගැනීමට හැකි විය.

ව්‍යාපෘති කටයුතුවලදී විශේෂ සහායක් උපකාරයක් සහ මග පෙන්වීමක් බඳුණු පසු සම්පත් සංවර්ධන කාර්යාලයෙන් සහ උච්ච පරිමාණයේ පසු වෛද්‍ය සහ ඔහුගේ කාර්ය මණ්ඩලයෙන් ලැබූ සහාය ඉතාම වැදගත් බව පෙන්විය හැක. බාහිර ආයතනවලින් තම කොට්ඨාසයට ලබා දෙන ලද සේවාවන් නොමඳව ව්‍යාපෘති ලාභීන් වෙත ඉතාම සාධාරණව ලබා දුණි. එමෙන්ම පුහුණු පන්ති මගින් ගොවීන් දැනුවත් කිරීම කරන ලදී. පසු වෛද්‍ය සහ ඔහුගේ කාර්ය මණ්ඩලය ඔවුන්ගේ ව්‍යාපෘති ලෙස මෙහිදී කටයුතු කෙරුණි.

මේ නිසාම සැම විටම රාජ්‍ය නිලධාරීන්ගේ සේවය ව්‍යාපෘති කටයුතුවලදී ඉතාම ඉගය කිරීමකට ලක් කරන ලදී. ඔවුන් තම කටයුතුවලදී පූර්ණ ගෞරවයකට ලක් කෙරුණි. මේ අනුව ප්‍රදේශයේ ඉහළ සිට පහළ දක්වා සිටින සියලුම රාජ්‍ය නිලධාරීන්ගේ මෙන්ම රාජ්‍ය නොවන නිලධාරීන්ගෙන් 99% කම සහාය, උපදෙස් හා උපකාර ව්‍යාපෘති ලාභීන් වෙත ලබා දෙන ලදී.

පැල බෙදා දීමේදී සහ ගවගාලු ලබා දීමේ දී ප්‍රදේශයේ ප්‍රාදේශීය මන්ත්‍රී සහ දේශපාලන සමිති නිසා ගැටලු අවස්ථා දෙකක් මතු විය. නමුත් ව්‍යාපෘති කටයුතු කරන ලද්දේ කිසිම දේශපාලන හේදයකින් තොරව බව ප්‍රදේශයේ පාර්ලිමේන්තු මන්ත්‍රී වෙත පැහැදිලි කිරීමෙන් පසුව මෙම බාධකය ජය ගැනීමට හැකි විය. පැල බෙදා දීමේ දී ඇති වූ මෙම ගැටලුව නිසා කෝපි පැල 75 ක් පමණ අපතේ යාමක් ද සිදු විය. එය පාඩමකට ගෙන එවැනි ගැටලු ඇති නොවන ලෙස කටයුතු සැලසුම් කෙරුණි. මෙහිදී ගම් දෙක තුළ රැස්වීම් දෙකක් පවත්වා ප්‍රතිලාභීන් හට කරුණු පැහැදිලි කර දී ඉදිරි කටයුතුවලදී එවැනි ගැටලු ඇතිවීම වලකාලනු ලැබිණ.

සහනාගිත්ව ශ්‍රාමීය සංවර්ධනය සහ ක්ෂේත්‍ර නිලධාරී සම්බන්ධතාවය.

සහනාගිත්ව ශ්‍රාමීය සංවර්ධන කටයුතුවලදී එම ප්‍රදේශය තුළ සිටින ක්ෂේත්‍ර නිලධාරීන් ඉතාම වැදගත් තැනක් ගනී. ඕනෑම ප්‍රදේශයක ගමට සම්බන්ධ කටයුතු කරන ප්‍රධාන නිලධාරීන් කීපදෙනෙකු සිටී.

එනම් ග්‍රාමසේවක, කෘෂිකර්ම පර්යේෂණ හා නිෂ්පාදන සහකාර, සමාජීය සංවර්ධන නිලධාරී, පවුල් සෞඛ්‍ය සේවිකා අය අයයි. මොවුන් තම ප්‍රදේශය තුළ සිටින ජන කොටස්වල සියලු සුලඹුල දත්තා අයයි. කිසියම් කටයුත්තක දී සහාය දෙනුයේ කවිද? බාධාකාරීත් කවුද? අලසයින් කවිද? බලපූර්වත්කාරකම් කරන්නේ කවුද? දුප්පත්ම කොටස් හා පොහොසත් කොටස් කවිද? යනාදී ලෙස ගමේ සිටින සියලුම දෙනා ගැන මනා අවබෝධයක් තිබෙන අයයි. එමෙන්ම සෞඛ්‍ය පහසුකම් අඩුතාව ද, ප්‍රදරුපෝෂණය ආදී තොරතුරු පවුල් සෞඛ්‍ය සේවිකා දැනී.

මෙම තොරතුරු තිබෙන නිසා ග්‍රාමීය සංවර්ධනයේ දී එය ඉතාම පහසුවෙන් වේ. ග්‍රාමීය ජනතාව සමග ඉහළ නිලධාරීන් සියල්ලම අත්වැල් බැඳගත් විට සංවර්ධනය ඉදිරියට ගෙන යා හැකි මෙන්ම එහිදී පැමිණෙන බාධක ගැටලු ජය ගැනීමට හැකි වේ. මෙම ගම තුළ දී ද එම නිලධාරීන්ගේ සහභාගිත්වය ව්‍යාපෘති කටයුතුවලදී ඉතාම වැදගත් විය. නමුත් මෙම නිලධාරීන්ගේ කටයුතු අගය කිරීම, දිරි ගැන්වීම, ප්‍රශංසා කිරීම ආදිය දැකිය හැක්කේ ඉතාම කලාතුරකිනි. සහභාගිත්ව ග්‍රාමීය සංවර්ධනයේ දී මෙම නිලධාරීන් අගය කිරීම, දිරි ගැන්වීම, ප්‍රශංසා කිරීම ආදිය ප්‍රධාන තැනක් ගනී. කිසියම් ග්‍රාමීය ව්‍යාපෘතියක් සාර්ථක කරගැනීමට නම් එම අගය කිරීම තිබිය යුතුම ය. අප විසින් මෙම ව්‍යාපෘතිය ක්‍රියාත්මක කිරීමේ දී එම උපක්‍රම භාවිතයට ගැනුනි. එවිට ඔවුන්ගේ කැපවීම ඉතාම ඉහළ මට්ටමකට ගෙන ඒමට හැකි විය. මෙය උපක්‍රමයක් ලෙස ව්‍යාපෘතිය තුළ ක්‍රියාත්මක කිරීම තුලින් සාර්ථක ප්‍රතිඵල ලබාගැනීමට හැකි වීම ද අප ලබන ලද ජයග්‍රහණයක් ලෙස පෙන්වා දිය හැක.

උමා ඇල සංවර්ධන ව්‍යාපෘතියේ ආරම්භක රැස්වීමේ දී මෙම ව්‍යාපෘතිය කිසිම දේශපාලන බලපෑමකින් තොරව සැමට සාධාරණ අයුරින් ක්‍රියාත්මක කරන බවට පරීක්ෂණ කණ්ඩායම ප්‍රතිඥාවක් ලබා දුනි. එමෙන්ම ගරු කෘෂිකර්ම හා පඤ සම්පත් ඇමති තුමාගේ නිබඳ සහායත්, පලාත් දේශපාලන අධිකාරියේ සහායත් කිසිම බේදයකින් තොරව ව්‍යාපෘති කටයුතුවලට ලැබෙන බව ප්‍රකාශ කෙරුනි. මේ නිසා ග්‍රාමීය ප්‍රදේශවල මෙයට පෙර ක්‍රියාත්මක කරන ලද ව්‍යාපෘති සහ මෙයත් අතර ඉතා පැහැදිලි වෙනසක් ප්‍රතිලාභීන්ට දක්නට ලැබුනි. ආරම්භයේ දී මෙම අදහස ප්‍රකාශ කල ද කටයුතු ක්‍රියාත්මක වන විට ඔවුනට ඒ බව තහවුරු විය. එනිසා ප්‍රතිලාභීන්ගෙන් ලැබෙන සහාය දිනෙන් දින වර්ධනය වීමට එය බලපානු ලැබීය. කටයුතු කරගෙන යාමේදී ඔවුනට සැබෑ වෙනසක් දක්නට ලැබුනි.

පර්යේෂණ කණ්ඩායම ලැබූ ඉහත සඳහන් ගැටළු සොයා ගැනීම, පාඩම් හා අත්දැකීම් මෙම ව්‍යාපෘති කටයුතු ක්‍රියාත්මක කිරීමේ දී හා ප්‍රතිඵල ලබා කර ගැනීමේ දී ඉතාම වැදගත් වූ බව පෙන්වා දිය හැක.

6 වන පරිච්ඡේදය

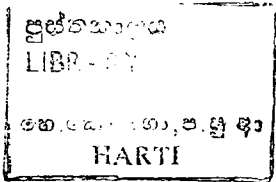
නිගමන හා යෝජනා

ව්‍යාපෘති කටයුතු කරගෙන යාමේදී මුහුණ දුන් ගැටළු හා ප්‍රශ්න විසඳා ගෙන එය සාර්ථක කර ගැනීමට යාමේදී අප විසින් අත්දකින ලද දැ පිළිබඳ නිගමන හා යෝජනා ඉදිරිපත් කිරීම මෙම පරිච්ඡේදයේ අරමුණයි. මේ තුළින් ඉදිරියේ දී මෙවැනි ව්‍යාපෘති ක්‍රියාත්මක කරනු ලබන රාජ්‍ය හා රාජ්‍ය නොවන සංවිධානවලට එය මග පෙන්වීමක් විය හැකි බව අපගේ හැඟීමයි.

1. ජනතාව තවම රාජ්‍ය හා රාජ්‍ය නොවන ආධාර මත යැපීමට බලාපොරොත්තු වීම - මෙම ගැටලුව තවමත් ජනතාව තුළ දක්නට ලැබේ. සමහර ගොවීන්ට අර්තාපල් හා එළවළුවලින් උපයාගත් ධනය කොතරම් තිබුණ ද රත්යෙන් දෙනු ලබන ද්‍රව්‍යමය හෝ මුදල් ආධාර ලබා ගැනීමට ප්‍රදේශයේ මන්ත්‍රී තුමා මගින් හෝ ඉල්ලා ගැනීමට පසුබට නොවෙති. උදාහරණ ලෙස ගවගාල් ලබා දීමේදී මුහුණ පෑ ගැටලුව පෙන්විය හැක. මෙහිදී හොඳ ආදායම් මට්ටමක් තිබෙන කිරි හරක් හැදීම නොකරන ගොවියෙකු ගවගාලට ලබා දෙන සීමෙන්, යකඩ සහ සෙවිලි තහසු ලබා ගැනීමට උත්සාහයක් කලා. එහිදී ප්‍රදේශයේ මන්ත්‍රී තුමා ද මෙම ගවගාල් බෙදීම සාධාරණ නොවන බවට පැමිණිලි කර තිබුණි. එහිදී අප විසින් මේ පිළිබඳ සථාර්ථය පැහැදිලි කිරීමෙන් පසුව එය නිරාකරණය කර ගැනීමට හැකි විය. එබැවින් ශ්‍රාමීය මට්ටමේ කටයුතු කරන විට මෙවැනි පටු දේශපාලන හැඟීම්වලින් තොරව කටයුතු කිරීමට නිලධාරීන් මෙන්ම ව්‍යාපෘති ක්‍රියාත්මක කරන්නන් ද වගබලාගත යුතු වේ.

2. උසස් තත්ත්වයේ කිරි නිෂ්පාදනය සඳහා ගව පාලන කටයුතු තවදුරටත් විධිමත් කළයුතු යැයි නිගමනය කළ හැක. මෙහිදී කිරි නිෂ්පාදනය කිරීමේ දී තම කිරිවලට නොයෙකුත් ද්‍රව්‍ය මිශ්‍ර කිරීම ආරම්භයේ දී දක්නට ලැබුණි. මේ නිසා කිරි අපතේ යාම, ලීටරයකට ලැබෙන මිල අඩුවීම යන තත්ත්වයන් ව්‍යාපෘති කටයුතු ආරම්භයේ දී දක්නට ලැබුණි. ඒ අනුව හොඳ තත්ත්වයේ කිරි නිපදවීම සඳහා ඔවුන් දැනුවත් කිරීම කරනු ලැබිය. එමෙන්ම නොයෙකුත් ද්‍රව්‍ය මිශ්‍ර කිරීම ප්‍රජාවගේ සෞඛ්‍ය තත්ත්වයට බලපාන ආකාරය ද පහදා දෙනු ලැබිණ. ඒ අනුව කෙටි කාලීනව ඔවුන්ගේ කිරි නිෂ්පාදන තත්ත්වය උසස් මට්ටමකට ගෙන ඒමට හැකි වූ අතර හරක් වී අපතේ යාම ද වලක්වා ගැනීමට හැකි විය. මේ පිළිබඳව තවදුරටත් කරුණු සොයා බැලීමේ දී මෙවැනි නොයෙකුත් ද්‍රව්‍යයන් කිරිවලට මිශ්‍ර කිරීමට කිරි ගොවීන් අතර තිබෙන දෙයක් ලෙස දැනගැනීමට හැකි විය. ඒ අනුව ඒ ඒ ප්‍රදේශයන්හි පශු වෛද්‍ය හා මිලිකෝ සමාගම එක් වී දිවයිනේම කිරි ගොවීන් දැනුවත් කිරීම කළ යුතු වේ.

මෙහිදී දැනට තිබෙන තවත් ප්‍රශ්නයක් නම් වැඩි කිරි ප්‍රමාණයක් ලබා ගැනීමට හැකි ගවයින් නොමැතිවීමයි. මේ සඳහා දේශීය ගවයින් යොදා ගෙන කෘතීම සිංචනය තුළින් දෙමුහුන් ගවයින් ඇති



කර ගැනීම ද කිරි නිපදවීම සඳහා හොඳ සතුන් බෝ කර ගැනීමට හැකි අවස්ථාවක් වේ. මෙය ද ගව සම්පත වැඩි දියුණු කර ගැනීම සඳහා දැනට ක්‍රියාත්මක මට්ටමට වඩා වැඩි දියුණුකිරීම කළයුතු යයි යෝජනා කරමු.

3. හැකි ඉක්මණින් රක්ෂිත වෙන් කර ආරක්ෂා කිරීමට කටයුතු පිළියෙල කිරීම - උමා ඇල වසමට සහ අවට ප්‍රදේශවල රජයේ රක්ෂිත ඉඩම් සැකෙන ප්‍රමාණයක් තිබේ. මෙම රක්ෂිත දැනට ආරක්ෂාවකින් තොර වී තිබේ. දැනට ඉහළ ජලධාරා ව්‍යාපෘතිය යටතේ රක්ෂිත වෙන් කිරීම කරගෙන යනු ලැබූව ද, එය කඩිනම් කළ යුතුය. ප්‍රාදේශීය ලේකම් කාර්යාලය මැදිහත් වී මෙම රක්ෂිත කණු දමා වෙන් කළ යුතුය. මේ මගින් ප්‍රදේශයේ ජලකරුරු ආරක්ෂා වෙනවා මෙන්ම ගොවිතම කම ගවයින් සඳහා විශලි කාලයේ දී ආහාර සපයා ගැනීමට ද මාර්ගය සැලසේ. එනිසා රක්ෂිත වෙන් කර ආරක්ෂා කර ගැනීමට ගොවි සංවිධාන හරහා කටයුතු කළයුතු යැයි යෝජනා කරමි.
4. ජල කරුරු ආරක්ෂා කිරීම - උමා ඇල ප්‍රදේශයේ ඇති වැව් දෙකට ජලය ලැබෙන ජල කරුරු දෙකක් තිබේ. මෙම ජල කරුරු දැනට ආරක්ෂා වී නොමැත. මේ නිසා වැව්වලට ජලය ලබා ගැනීමට ද ඉදිරියේදී නොහැකි වීමට පිලිවන. එනිසා මෙවැනි ප්‍රදේශවල තිබෙන ජල කරුරු ආරක්ෂා කිරීම සඳහා ඉක්මණින්ම ක්‍රියා මාර්ගයක් ගත යුතුය. එමගින් බිමට, නැමට, ගොවිතැනට හා සත්ව පාලනයට අවශ්‍ය ජලය සපයා ගැනීමට ද හැකියාව ලැබේ.
5. ගොඩ ඉඩම්වලින් වැඩි එලදාවක් ලැබීමට අපහසුතා සඳහා මල් වගා කිරීම - දැනට මෙම ප්‍රදේශයේ ගොඩ ඉඩම්වල බහුලව වගා කරනුයේ එළවළු වර්ගයන් ය. මෙයට වැඩි ඉඩකඩ ප්‍රමාණයක් මෙන්ම විශාල මුදලක් කෘෂිකාශක, වල්කාශක සහ පොහොර සඳහා වැය වේ. නමුත් කැපු මල් සඳහා වගා කරනු ලබන රෝස පැල 100 ක් සඳහා මසකට වැය වනුයේ රු. 20/- න් රු. 30/-න් අතර මුදලකි. මසක ආදායම මලක් රු. 10/-බැගින් අලෙවි කළහොත් රු. 3500/- න් රු. 5000/- න් අතර ප්‍රමාණයක් ලැබේ. එනිසා අඩු වියදමකින්, අඩු ඉඩකඩ ප්‍රමාණයකින් වැඩි ආදායමක් ලබා ගැනීම සඳහා මල් වගාව ඉතාම යෝග්‍ය වේ. මේ සඳහා වැය වන ශ්‍රමය ද ඉතාම අඩු ය. එනිසා මෙම ප්‍රදේශ තුළ මල් වගා කිරීම සඳහා වෙළඳපලක් සකසා දීම මෙන්ම එය ව්‍යාප්ත කිරීමට ව්‍යාප්ති සේවාවන් ඉක්මණින්ම දියුණු කිරීමට කටයුතු කිරීම යෝග්‍ය වේ.
6. මී මැසි පාලනය දියුණු කිරීම - මල් වගාව හා සම්බන්ධ මෙය දියුණු කළ හැකිය. මෙය අමතර ආදායමක් ලබා ගැනීමට හැකිවා මෙන්ම එයට වැය වන කාලය සහ ශ්‍රමය ද ඉතාම අඩුයි. දැනට මී පැණි ගෙන්වීම සඳහා වැයවන විදේශ විනිමය ඉතිරි කර ගැනීමට හැකිවා මෙන්ම පාරිභෝගිකයාට හොඳ මී පැණි ලබා ගැනීමට ද අවස්ථාව සැලසේ. එනිසා මෙම ප්‍රදේශවල මී පැණි නිෂ්පාදනය සඳහා වැඩ පිළිවෙලක් සකස් කිරීමට පියවර ගත යුතුය.

7. රාජ්‍ය ආයතන මගින් ලබාගත හැකි සේවාවන් පිළිබඳව ගොවීන්ගේ නොදැනුවත්කම - උච්ච පලාතට අයත් ගොවීන් සඳහා පුහුණු වැඩසටහන් ක්‍රියාත්මක කරනු ලබන ප්‍රධාන ආයතන දෙකකි. එනම්,

1. සේවා සංස්කරණ අභ්‍යාස ආයතනය - බිඳුනුවැව - බණ්ඩාරවෙල
2. කෘෂිකර්ම පර්යේෂණ හා සංවර්ධන මධ්‍යස්ථානය කහගොල්ල - බණ්ඩාරවෙල.

මෙම ආයතන දෙක මගින් ගොවීන්ගේ ගොවිතැන් කටයුතුවලදී අවශ්‍ය පුහුණුව, උපදෙස් නිරතුරුවම ලබාදීමට ඔවුන් බැඳී සිටී. එමෙන්ම මෙම පලාත තුළ ගොවීන් සඳහා කිසිදු අය කිරීමකින් තොරව එම සේවාවන් ලබා දේ. නමුත්, අප මෙම ව්‍යාපෘතිය ක්‍රියාත්මක කරන තුරු ගොවීන් එම ආයතන දෙකෙන් සේවය ලබාගෙන නොමැත. කෘෂිකාර්මික කටයුතු දියුණු කිරීමට නම් මෙම දුරස්ථ සම්බන්ධතාවය නැති කළ යුතුය. ඔවුන් එකට අත්වැල් බැඳගත යුතුය. එනිසා මෙවැනි ආයතන මෙන්ම ගොවීන්ට ලග්නම පිහිටි ගොවිජන සේවා මධ්‍යස්ථානය තුළ සිටින නිලධාරීන්ගෙන් ලබාගත හැකි සේවාවන් පිළිබඳව මෙයට වඩා දැනුවත් වීමක් අවශ්‍ය ය. එය ව්‍යාපෘති ප්‍රදේශයට මෙන්ම අනෙක් ප්‍රදේශවලට ද සමස්ථයක් වශයෙන් රජයේ ගොවි ජනතාව මෙයට වඩා වැඩි ප්‍රමාණයකින් දැනුවත් වීමට කටයුතු සැලසුම් කළ යුතුය.

8. රාජ්‍ය නිලධාරීන් හා ගොවීන් අතර තිබෙන සම්බන්ධතාවය දුරස්ථම - ගොවීන්ට සම්බන්ධව සිටිනුයේ කෘෂිකර්ම පර්යේෂණ හා නිෂ්පාදන සහකාරවරුන් සහ ග්‍රාමසේවක වේ. මොවුන්ගෙන් ලබාගත හැකි සේවාවන් පුළුල් ලෙස ගොවීන් නොදනී. මෙම නිලධාරීන් ගොවීන් දැනුවත් කිරීම ද නොකෙරේ. මෙම ප්‍රදේශය තුළ සිටින සෑම පහළ මට්ටමේ නිලධාරියෙකුම තම රැකියාවට අමතරව එළවළු වගා කිරීමේ කටයුතුවල යෙදේ. සමහර කෘෂිකර්ම පර්යේෂණ හා නිෂ්පාදන සහකාර වරුන්ගේ ප්‍රධාන ආදායම් මාර්ගය මෙයයි. මේ නිසා ඔවුන් විසින් ගොවීන්ට ඉටු කළ යුතු සේවාවන් පිළිබඳව දැනුවත් කිරීමක් නොකෙරේ. එමෙන්ම නවීන කෘෂි තාක්ෂණය පිළිබඳ දැනුම ද ඔවුන්ට ඇත්තේ ඉතාම අඩුවෙනි. මේ නිසා ප්‍රාථමික මට්ටමේ නිලධාරීන් පුහුණු කළ යුතුවා මෙන්ම ගොවීන් සහ ඔවුන් අතර තිබෙන සම්බන්ධතාවය ද වර්ධනය කිරීමට ද කටයුතු කළයුතුය. බොහෝ නිලධාරීන්ට ස්ථිර සේවා ස්ථානයක් නොමැතිවීම ගමන් අපහසුව ආදී කරුණු ද තිබේ. එබැවින් ඔවුන්ට ස්ථිර සේවා ස්ථානයක් තම කොට්ඨාශය තුළ ඇති කිරීම මෙන්ම ණය පදනමක් මත හෝ යතුරුපැදියක් ලබාදීමට කටයුතු කිරීම ඉතාම කාලෝචිත බව පෙනේ.

9. සන්නිවේදන පහසුකම් ගම් ප්‍රදේශය තුළ ව්‍යාප්ත නොවීම - මෙම ප්‍රදේශයේ ගොවීන්ට කමන වැඩසටහන නැරඹීමට නොහැක. එම වැනලය මෙම ප්‍රදේශය තුළ බැලීමට නොහැකිය. බොහෝ විට පෙනෙනුයේ රූපවාහිනී සංස්ථාව විසින් විකාශනය කරනු ලබන දෑ පමණි. මේ නිසා අනෙක් මාධ්‍ය මගින් විකාශනය කරනු ලබන කෘෂිකාර්මික වැඩසටහන් නැරඹීමට

නොහැක. විදුලිය ප්‍රදේශය තුළ තිබුණ ද පොදු දුරකතන පහසුකම් නොමැත. එනිසා දුරකතන පහසුකම් ද ඉක්මණින් ලබා දීම ඉතාම වැදගත් වේ.

10 පුස්තකාල පහසුකම් නොමැතිවීම - ප්‍රදේශයේ ගොවිතටි සහ දරු දැරියන්ට පුස්තකාලයක් නොමැත. එය තිබෙනුයේ කිලෝ මීටර් 08 - 10 පමණ දුරින්. එනිසා හැම සමෘද්ධි සංවිධානයක් මුල් කරගෙන හෝ ගොවිජන සේවා මධ්‍යස්ථානයක් හෝ ග්‍රාමසේවක කොට්ඨාශයක් මුල් කරගෙන පුස්තකාල සේවාවක් ඇරඹීම වැදගත් බව පෙනේ. මෙම ප්‍රදේශය තුළ අධ්‍යාපන මට්ටමින් ඉහළ මට්ටමක පවතින නිසා එය වඩාත් ඵලදායී විය හැක. එමගින් කෘෂිකාර්මික දැනුම හට තාක්ෂණ දැනුම ගොවිතටි ලබා ගැනීමට මාර්ගයක් සැලසීම සිදු විය හැක.

උච්ච පරණගම ප්‍රාදේශීය ලේකම් කොට්ඨාශයේ උමා ඇල වසමේ ක්‍රියාත්මක කරන ලද නිරසර ගම්මාන සත්ව පාලන ව්‍යාපෘතියේ කටයුතු තුලින් අප ලබාගත් අත්දැකීම්වලින් වැදගත්ම කොටස් මෙයට ඇතුළත් කර ඇත. මෙම අත්දැකීම් පදනම් කරගෙන මතු වූ ගැටලු සහ ඒවා විසඳීම සඳහා ගන්නා ලද ක්‍රියා මාර්ගයන් ද සැකෙවින් දක්වා ඇත. මෙවැනි ව්‍යාපෘතීන් ක්‍රියාත්මක කිරීමේදී ඉදිරියට එන රාජ්‍ය හෝ රාජ්‍ය නොවන සංවිධානවලට මෙය මග පෙන්වීමක් විය හැක. එමෙන්ම අවසානයේ දක්වා ඇති නිගමන සහ යෝජනා ක්‍රියාත්මක කිරීම තුලින් නිරසර බවක් ඇති කර ගැනීමට හැකි වන බව පෙන්වා දීමට කැමැත්තෙනමු.

