

ශ්‍රී ලංකාවේ බීජ නිෂ්පාදනය

කෘෂිකර්ම දෙපාර්තමේන්තුවේ බීජ හා රෝපන ද්‍රව්‍ය අංශය ශ්‍රී ලංකාවේ ප්‍රධානතම රෝපන ද්‍රව්‍ය නිෂ්පාදකයා වේ. මෙම අංශයට අදාළ බීජ නිෂ්පාදන ගොවිපලවල් 35 ක් මගින් සියලුම ආහාර බෝග වල (පදනම හා ලියාපදිංචි කළ සියලු ඉටු) බීජ නිෂ්පාදනය කරනු ලැබේ. කෙසේ වුවද විශේෂයෙන් වී අතුරු ආහාර බෝග ඵලවලු බෝංචි තක්කාලි සහ අර්තාපල් වැනි සහතික කළ බීජ නිපදවනු ලබන්නේ කෝරාගත් සම්බන්ධිත ගොවීන් මගිනි. පරිපාලන දිස්ත්‍රික්ක 25 ම ආවරනය වන ආකාරයට සහකාර කෘෂිකර්ම අධ්‍යක්ෂ වරුන් 14 දෙනෙකුගේ තාක්ෂණික සුපරීක්ෂාව හා පරිපාලනය යටතේ ප්‍රාදේශීය බීජ සංකීර්ණ මගින් මෙම ආයතනයේ කටයුතු ක්‍රියාත්මක වේ. හෙක්ටයාර් 4 250 ක භූමි ප්‍රදේශයක් වටා පැතුරුණු රජයේ ගොවිපලවල් 35 ක් අංශයට ඇතුළත් වේ. මේවා වි සඳහා හෙක්ටයාර් 1 500 ක් ද ඵලවළු සඳහා හෙක්ටයාර් 100ක් ද අතුරු බෝග සඳහා හෙක්ටයාර් 300 ක් ද අර්තාපල් සඳහා අක්. 100 ක් ද උද්‍යාන විද්‍යා හා වෘක්ෂ හෝග සහ අනිකුත් කටයුතු සඳහා අක්කර 100 ක් ද උප යෝගි කර ගෙන ඇත.

කෘෂිකර්ම දෙපාර්තමේන්තුවේ
නියෝජ්‍ය අධ්‍යක්ෂ (බීජ හා රෝපන ද්‍රව්‍ය)
එම්. ඩී. සමරසිංහ
විසිනි.

මෙම අංශයේ ජාතික මට්ටමේ මූලික බීජ හා රෝපන ද්‍රව්‍ය නිෂ්පාදනය කිරීම පිළිබඳව බීජ අංශයේ අරමුණු පහත සඳහන් වේ.

- (i) ජාතික අවශ්‍යතා සපුරා ගැනීම පිණිස මූලික සහතික කළ බීජ සහ රෝපන ද්‍රව්‍ය නිෂ්පාදන සැකසීම ගබඩා කිරීම බෙදා හැරීම සහ අලෙවි කිරීම.
- (ii) මිල මට්ටම සමතුලිත කිරීම හා නිෂ්පාදන ප්‍රමාණ නිසි පරිදි පවත්වා ගෙන යාම පිණිස අර්තාපල් සහ අනිකුත් විදේශ ඵලවළු බීජ ආනයනය කිරීම සහ සැපයීම.

- (iii) රාජ්‍ය නොවන අංශයෙහි බීජ කර්මාන්තය වර්ධනය කිරීම සඳහා තාක්ෂණික සහාය සහ ආධාර දීම.
- (iv) බීජ නිෂ්පාදනය සැකසීම සහ අලෙවි කිරීම යන ක්‍රියා වලියන් පිළිබඳව අවශ්‍ය පහසුකම් සහ තොරතුරු දෙපාර්තමේන්තුවේ කාර්ය විශේෂඥයට ගොවීන්ට සහ අනිකුත් සම්බන්ධිත ආයතනයන්ට ලබා දීම.
- (v) ආදර්ශ ගොවි පල ලෙස ක්‍රියා කිරීම සහ නව බෝග වර්ග පරීක්ෂා කිරීම නව බෝග වර්ග වගා කර දීම සහ අනිකුත් පර්යේෂණ කිරීම
- (vi) පරිපාලන දිස්ත්‍රික්ක 25 බීජ සහ රෝපන ද්‍රව්‍ය අවශ්‍යතාවය සපුරා ලනු පිණිස ප්‍රාදේශීය ඡේතක 14 ක් නිෂ්පාදනය සැකසීම සහ අලෙවිය පිළිබඳව සම්බන්ධීකරනය පවත්වාගෙන යාම.

අංශයෙහි කටයුතු තුන් ආකාරයකට සිදු වේ.
(අ) කෘෂි කාර්මික ගොවි පලවල් නඩත්තු කිරීම.
(ආ) බීජ සහ රෝපන ද්‍රව්‍ය සහතික කිරීමේ සේවාව
(ඇ) අර්තාපල් ව්‍යප්ති සේවාව.

මෙම කටයුතු සඳහා රුපියල් ටිසිකෝටි යක වාර්ෂික වැයවීමක් හා ආදායමක් ලැබේ.

අංශයේ වත්මන් බීජ නිෂ්පාදන හා සැපයීම කටයුතු පහත සඳහන් වේ.

1. වී

මෙම අංශයෙහි කාර්ය භාරය වී ඇත්තේ වී බීජ නිෂ්පාදන අවශ්‍යතාවයන්ගෙන් සියයට 10 ක් නිෂ්පාදනය කිරීම වුවද දේශීය අවශ්‍යතාවයන්ගෙන් සියයට 12-14 ක් අතර ප්‍රමාණයක් නිෂ්පාදනය කිරීමට හැකි වී ඇත. එහෙත් උතුරු න ගෙනහිර පළාත්වල කලාප 4 ක් ක්‍රියාත්මක නොවීම නිසා එම ප්‍රදේශ වල තත්ත්වය සාමාන්‍ය අතට හැරෙන තුරු මුළු සැපයුමෙන් තුනෙන් එකක් සැපයිය නො හැකි වී තිබේ. මෙ නිසා බීජ නිෂ්පාදනයෙහි අඩු ලැහැවුණු මිල හැරීම පිණිස දනෙක් ප්‍රදේශවල බීජ නිෂ්පාදනය වඩා කිරීම සඳහා සියළු විධිවිධාන යොදා ඇත. වාර්ෂික වී බීජ නිෂ්පාදන ප්‍රමාණය බ්‍රසල් 550 000 ක් වේ. වැඩි විස්තර සඳහා පහත සඳහන් සටහන් බලන්න.

සටහන 1
1980 සිට 1986 දක්වා ව්‍යාප්ති අංශයට නිකුත් කරන
ලද බිජු වී ප්‍රමාණය

වර්ෂය	බ්‍රසල්
1980	273,654
1982	314,314
1983	523,184
1984	429,324
1985	549,634
1986	512,324*

*නිකුත් කිරීම තවමත් කරගෙන යයි.
(1 බ්‍රසලක් කිලෝග්‍රෑම් 20.5 සමානය)

බීජ 350	4,000	5,000	9,000
බීබබ 351	4,000	5,000	9,000
බීබබ 267-3	1,000	—	85,500
බීජ 380	4,000	20,000	24,000
බීජ 11-11	2,500	5,000	7,500
බීජ 450	1,500	10,000	11,000
බීජ 377-2	10,000	30,000	40,000
බීජ 4001-1	10,000	40,000	50,000
බීබබ 100	—	—	—
එච් 4	2,500	2,500	136,500
	102,500	230,000	332,500

2. අතුරු ආහාර බෝග

සටහන 2
1987 වර්ෂයේදී අපේක්ෂිත බිජු වී ප්‍රමාණය

වර්ෂය	ලියාපදිංචි කළ බිජු වී (බ්‍රසල්)	සහතික බිජු වී (බ්‍රසල්)	අනු එකතුව (බ්‍රසල්)	මුළු එකතුව (බ්‍රසල්)
බීජ 34-8	25,000	30,000	55,000	
බීජ 276-5	20,000	30,000	50,000	
බීබබ 272-6බී	4,000	—	109,000	4,000
බීජ 34-6	4,000	2,500	6,500	
බීජ 94-1	10,000	50,000	60,000	

අතුරු ආහාර බෝග වැඩි ප්‍රමාණයක් ගොවිපල වල නිෂ්පාදනය කරනු ලබන අතර ඉතිරි කොටස සම්බන්ධිත ගොවීන්ගෙන් ලබා ගැනේ. දිවයිනෙහි පවතින විෂම කාල ගුණික තත්ත්වයෙන් හා බිජු ඉල්ලුමෙහි වෙනස් වීම් නිසා සෑම කන්නායකම පාහේ බෝග බිජු පරිභෝජනයට යෙදවීමට සිදුවේ. මෙම තත්ත්වයන් මහ හැරීම සඳහා හැකි සෑම අවස්ථාවකම යල නිෂ්පාදනයෙන් මහ කන්නායමක් මහ කන්නායමක් යල කන්නායමක් බිජු සැපයීමටත් සියයට 50 ක පමණ ප්‍රමාණයක් පමණක් පදම්බු බිජු අවශ්‍යතා සැපයීම සඳහා ආරක්ෂක කොට ලෙස තබා ගැනීමටත් කටයුතු කර ඇත.

සටහන 3
අතුරු ආහාර බෝග බිජු බෙදා හැරීම

වර්ෂය	1986						ආනි ප්‍රමාණ (ඉලක්ක)
	1981	1982	1983	1984	1985	1986	
රටකපු	29 762	54 442	32 2 505	12 247	17 518	31 624	40 000
මුං ඇට	44 828	28 561	36 539	47 944	40 199	42 377	60 000
සෝයා	68 975	70 468	28 986	36 186	48 722	52 352	150 010
කුරක්කන්	4 726	5 766	4 676	5 367	2 307	1 394	15 000
තල	4 944	2 792	7 766	4 846	11 461	7 368	30 000
උඳු	8 923	17 663	6 285	16 051	9 393	12 615	60 000
කවිපි	47 928	31 551	44 270	23 583	24 798	20 7	953000
මිරිස්	13,016	12 315	10 825	14 455	16 411	20 727	26 000
ඉරිඟු	21 060	36 945	38 777	48 341	51 407	26 939	125 000
මෙතෝරි	54	442	61	හු	13	21	3 000
සෝගම්	744	204	171	526	—	—	2000

3. එළවළු බීජ

1984 වර්ෂයේ සිට විදේශීය එළවළු බීජ ආනයනය පොද්ගලික අංශය මගින් කරනු ලබන හෙයින් අංශයේ කටයුතු දැන් දේශීය එළවළු බීජ අවශ්‍යතා සැපයීමට සීමාවී තිබේ. ගොවි පලවල ඉඩම් ප්‍රමාණය සීමාවී තිබීමත්, බීජ වර්ගය අවශ්‍යවන අවස්ථාවේ දීම අවශ්‍ය බීජ වර්ගය නිපදවීමේ

අපහසුතාවයන් නිසා සමහර වර්ගවල බීජ අවශ්‍ය අවස්ථාවේ දී ලබාගැනීම අපහසු වී තිබේ. මෙම අපහසුතාවය මහ හරිම සඳහා ආරක්ෂිත තොග තබා ගැනීමේ වැඩ පිළිවෙලක් සකස් කර ඇත. තව කන්න 3-4 ක දී සියළුම වර්ගවල බීජ අවශ්‍ය ප්‍රමාණයට සැපයීමට හැකිවනු ඇත. එළවළු බීජ සැපයීම 4 වන සටහනින් පෙනේ.

සටහන 4

එළවළු බීජ නිෂ්පාදනය—රජයේ ගොවිපල සම්බන්ධ ගොවීන් 1980 සිට 1985 දක්වා

වර්ගය	1980		1981		1982		1983		1984		1985	
	නිෂ්පාදන කළ	නිකුත් කළ	නිෂ්පාදන කළ	නිකුත් කළ	නිෂ්පාදන කළ	නිකුත් කළ	නිෂ්පාදන කළ	නිකුත් කළ	නිෂ්පාදන කළ	නිකුත් කළ	නිෂ්පාදන කළ	නිකුත් කළ
01 බණ්ඩක්කා	4949	3452	5695	4013	6572	6204	2544	3687	3701	3027	3952	2318
02 කඵලි මුට්ටාවෝ	3,981	1,807	2,696	0,722	1,3313	15,036	9,543	8,749	19,566	7,406	1,808	6,314
03 කඵලි-උය	2,231	1,857	421	2,012	882	2,062	310	2,230	1,665	1,537	786	1,368
04 පනෝල	1,736	965	1,150	980	980	1,704	1,073	939	719	799	1,359	1,197
05 බැටපොර	1,169	526	980	1,576	1,267	1,980	56	805	422	751	591	775
06 කරවල	1,905	1,039	1,261	1,461	1,318	2,207	768	983	1,224	887	1,081	637
07 පිටියැහැ	587	354	272	361	226	416	250	293	257	492	925	658
07 මාළුමිරිස්	430	482	270	379	630	464	198	212	433	290	861	669
09 කක්කාලි	790	373	579	457	584	122	1,170	640	831	945	2,016	1,553
10 වමබදු	1,119	1,658	2,029	971	1,581	2,674	35	811	20	814	451	690
11 තම්පලා	1,123	18	273	45	55	199	—	67	—	59	—	54
12 නිවිනි	57	19	193	137	119	62	26	68	13	47	52	31
13 රාබු	5,880	8,616	15,036	5,418	5,931	11,072	—	3,725	304	3,402	2,715	1,744
14 බෝංචි	50,788	132,865	68,575	119,783	83,727	117,397	161,778	100,367	85,909	03,895	42,225	116,674
15 හවිලා	—	—	1,102	—	1,683	—	941	1,679	1,665	1,001	786	833

4. අර්නාපල් බීජ :

රජයේ ගොවිපල වල හා සම්බන්ධිත ගොවීන් මගින් දැනට වසරකට නිෂ්පාදනය කරනු ලබන බීජ ප්‍රමාණය වසරකට මෙට්රික් ටොන් 2200 කි. විදේශ වලින් ආනයනය කරනු ලබන මෙට්රික් ටොන් 2200 න් සමඟ වසරක දී බීජ මෙට්රික් ටොන් 4400 ක් වේ. අර්නාපල් බීජ වලින් ස්වයංපෝෂණය

වීම සඳහා සකස් කර ඇති නිෂ්පාදන සැලැස්ම අනුව 1987/88 වර්ෂයේ මහකන්නයේ දී රජයේ ගොවිපලවල් අක්කර 250කින් සම්බන්ධිත ගොවි පලවල් අක්කර 250 න් මගින් මෙට්රික් ටොන් 3 000 ක් නිපදවනු ඇත. ඒ අනුව ආනයනය බීජ රෝපණයට සීමාවනු ඇත. බීජ අර්නාපල් බෙද හැරීම 5 වන සටහනින් පෙනේ.

සටහන 5

බීජ අර්නාපල් බෙද හැරීම

කන්නය	බදුල්ල		නුවරඑළිය		යාපනය		අනෙකුත් දිස්ත්‍රික්ක		එකතුව මුළුමනකුට	
	ආනයන මෙ.ටො.	දේශීය ආනයන මෙ.ටො.	ආනයන මෙ.ටො.	දේශීය ආනයන මෙ.ටො.	ආනයන මෙ.ටො.	දේශීය ආනයන මෙ.ටො.	ආනයන මෙ.ටො.	දේශීය ආනයන මෙ.ටො.	ආනයන මෙ.ටො.	දේශීය ආනයන මෙ.ටො.
මහ 77/78	1,184	300	1,120	484	1,036	—	418	—	3,758	784 4,542
යල 78	856	89	49	—	—	—	—	—	—	—
78/79	1,308	300	914	340	895	—	548	—	3,665	645 4,305
යල 79	65	90	—	—	—	—	—	—	—	—
මහ 79/80	1,357	366	685	599	899	85	468	—	3,490	950 4,359
යල 80	—	150	—	—	—	—	—	—	—	—
මහ 80/81	1,146	350	953	—	499	485	436	133	3,034	968 4,020
යල 81	—	—	1,048	171	—	—	—	—	—	—
මහ 81/82	1,050	884	1,048	170	502	600	1.5	19	2,601.5	1,673 4,274.5
යල 82	—	239	702	108	—	—	—	—	—	—
මහ 82/83	1,368	99	811	107	425	608	5	58	2,609	872 3,481
යල 83/8	—	201	1,167	60	—	—	—	—	—	—
මහ 83/84	1,642	—	1,355	60	200	1,200	225	95	3,422	1,355 4,777
යල 84	17	61	—	—	—	—	—	—	—	—
මහ 84/85	1,133	698	1,389	494	—	372	—	69	2,522	1,633 4,155
මහ 85/86	905	930	1,124	300	—	327	250	—	2,279	1,557 3,836

5. රෝපන ද්‍රව්‍ය

දිවයිනේ පලතුරු සහනාධාර රෝපන ද්‍රව්‍ය අවශ්‍යතා වලින් කොටසක් ඉටු කරනු සඳහා අංශය මගින් පැළ තවත් 12 ක් පවත්වා ගෙන යනු ලබයි. වසරක් තුළ දී මේ මගින් බද්ධ කළ පැළ 40,000ක්ද රෝපන ද්‍රව්‍යය 1,00,000 ක් ද සපයනු ලබේ. 1986 වර්ෂයේ දී සපයන ලද පැළ ප්‍රමාණය 6 වන සටහනින් පෙනේ. 1987/88 මහ කන්නෙයේ සිට මෙම පැළ සැපයුම් ප්‍රමාණය දෙගුණ කිරීමට පියවර ගෙන ඇත.

සටහන 6

1986 වර්ෂයේ බීජ අංශයෙන් නිකුත් කර ඇති පැළ ප්‍රමාණය

බද්ධ අඹ පැළ	12,603
දෙඩම් පැළ	16,855
දෙහි පැළ	51,695
පේර පැළ	809
වැල් දෙඩම් පැළ	5,025
ලෙමනිව පැළ	20,850
අලි පේර පැළ	465
දෙළුම් පැළ	295
සැපදිල්ලා පැළ	88
ජම්බු පැළ	100
නාරා පැළ	170
කෙසෙල් පැළ	300
මැංගුස්ටින් පැළ	10
රඹුටන් පැළ	100
මිදි පැළ	10

තැඹිලි පැළ	50
තෙල්ලි පැළ	150
තැඹිලි පැළ	50
දෙල් පැළ	190
ගොටුකොළ පැළ	100
කතුරු මුරුංගා පැළ	150
කහිට දෙහි පැළ	2 160
බෙලි පැළ	25
කොස් පැළ	2 030
කපු පැළ	200
දිවුල් පැළ	50
සියබලා පැළ	50

වැඩි දියුණු කළ බෝග වර්ගවල සහතික කළ බීජ සඳහා ඉල්ලුම

වැඩි දියුණු කළ ආහාර බෝග වල උසස් මට්ටමේ බීජ කෘෂිකර්මයේ අභිවෘද්ධියට අතිශයින් වැදගත් වන බව කිවමනා නොවේ. මක්නිසාද යත් වැඩි දියුණු කළ තාක්ෂණය ගොවීන් අතට හුවමාරු වීමේ වැඩ කටයුතු සාර්ථක කරගත හැක්කේ එමගින් නිසාය. වසරින් වසර වැඩි දියුණු කළ බෝග වගා කළ හැකි ප්‍රමාණයන් වැඩිවීම තුළින් මෙම තත්ත්වය වඩාත් පැහැදිලි වේ. විශේෂයෙන් මෙම උසස් මට්ටමේ බීජ වල වටිනාකම දත්තා වී ගොවි තැනෙහි නියැලෙන ගොවිහු වැඩි දියුණු කළ වී වර්ග පමණක් නොව තත්ත්වය සහතික කළ බීජද ඉල්ලා සිටිති. බීජ සහතික කිරීමේ සේවාවේ ප්‍රගතිය පහත දැක්වේ.

	1981	1982	1983	1984	1985
(ඒ) වගා කරුවන්ගේ ප්‍රමාණය	... 768 ...	4 710	... 10 565 ...	12 264	... 12 894
(බී) සහතික කළ ඉඩම් ප්‍රමාණය					
රජයේ ගොවිපල (අ)	... 2 323 ...	2 623	... 3 455 ...	4 216	... 5 037
සම්බන්ධිත ගොවීන් (අ)	... 1 545 ...	7 865	... 22 401 ...	20 618	... 29 896
(සී) සහතික කළ ප්‍රමාණය (බ්‍රසල්)	... 75 293 ...	21 951	... 373 943 ...	729 612	... 576 240

මූලය : සහතික කිරීමේ සේවා වාර්තා

සහතික කළ බීජ නිෂ්පාදනය :

බීජ අංශය ප්‍රාදේශීය මධ්‍යස්ථාන 14 මගින් ගොවීන් 15,000 ක් සම්බන්ධ කර ගෙන වසරක දී බීජ වී බුසල් 5,00,000 ක් පමණ නිෂ්පාදනය කරයි. බීජ සහතික කිරීම් සේවාව යටතේ ලියා පදිංචි වී සිටින සිටින මෙම ගොවීන්ගේ ක්ෂේත්‍ර වගාව වැඩෙන ලෙස සුපරීක්ෂා වට භාජනය කෙරේ. මෙම බීජ නිපදවන ගොවීන් තෝරාගනු ලබන්නේ ප්‍රාදේශීය

මධ්‍යස්ථානයට සැතපුම් 20 කට වඩා නුදුරින් සිටින අක්කර 10 කට වඩා ඉඩම් හිමි ගොවීන් ගෙන. මෙම ගොවීන් සඳහා සෑම කන්නයකම පුහුණු පාඨමාලා පවත්වනු ලැබේ. දැනට වී වලට සීමාවී ඇති බීජ නිපදවීම 1987 යල කන්නයේ සිට අනෙකුත් ක්ෂේත්‍ර බෝග වලට ව්‍යාප්ත කිරීමට කටයුතු කරගෙන යනු ලැබේ. මෙම අංශයේ දැනට පවත්නා ප්‍රගතිය 7 වන සටහනින් පෙනේ.

7 වන සටහන

වී.—වගාකර ඇති භූමි ප්‍රමාණය . වැඩි දියුණු කළ ප්‍රභේද වල ප්‍රතිඵලය හා අක්කරයකට අස්වැන්න ප්‍රමාණය හා නිෂ්පාදනය බුසල් දශලක්ෂ වලින්.

(බුසල් — කි.ග්‍රෑ. 20.5)

	1977	1978	1980	1981	1982	1983	1984	1985
වගා කළ භූමි ප්‍රමාණය (අක්කර දහස්)	2045	2 090	2 102	2 181	2 087	2 040	2 448	2 181

-වැඩි දියුණු කළ ප්‍රභේද

මුළු වගාවේ ප්‍රතිශතය	...	76	82	78	86	92	96	97
----------------------	-----	----	----	----	----	----	----	----

අක්කරයකට බුසල්

මහ	...	51.5	54.7	57.2	58.4	71.1	70.5	58.8	67.8
යල	...	43.9	49.9	55.9	56.8	64.6	69.9	61.0	64.8
සාමාන්‍ය		48.8	53.3	56.8	57.7	62.3	70.3	89.7	66.8

නිෂ්පාදනය

බුසල් දහස්	...	54.8	66.8	69.7	72.9	65.3	85.6	65.2	83.9
මහ	...	25.6	25.1	32.5	33.9	38.0	33.4	30.8	43.6
යල	...	80.4	91.9	102.2	106.8	103.3	119.0	116.0	127.5

මූලාශ්‍රය : සංගණන හා සංඛ්‍යා ලේඛණ දෙපාර්තමේන්තුව

* කාමිකර්ම දෙපාර්තමේන්තුව

මෙරටේ බීජ අවශ්‍යතා සපුරනු පිණිස බීජ අංශය දීර්ඝ කාලීන සංවර්ධන වැඩ පිළිවෙලක් ආරම්භ කර ඇත. මේ මගින් බීජ අංශයේ කාර්යයන්හි ව්‍යුහගතත්වය වෙනසක් ද සිදුවනු ඇත. එම ක්‍රියා වලිය මගින් මෙරට බීජ

අවශ්‍යතා සම්පූර්ණයෙන් ම පාහේ මෙරට නිපදවීමට වැඩ කටයුතු සකස් කෙරේ. මෙරට දේශීය බීජ ඵලවත් අවශ්‍යතා සහ අංශය මගින් නිපදවීමට බලාපොරොත්තු වන ඉලක්කයන් 8 වන සටහනින් පෙනේ.

සටහන 8

දේශීය බීජ ඵලවච්ඡා සඳහා වාර්ෂික ඉල්ලුම (කි. ග්‍රෑ. වලින්)

වර්ගය	1985	1986	1987	1988
බෝංචි	100 000	120 000	140 000	150 000*
මාළ මිරිස් ඒ. 8	1 000	1 250	1 500	1 500
මාළ මිරිස් ව බී අස්වන්	3 500	4 000	4 500	4 500*
තක්කාලි	750	850	900	1-000
කවිසි-උස	3 000	3 500	4 000	4 500
කවිසි-පඳුර	15 000	17 500	20 000	20 000
බණ්ඩක්කා	5 000	52 50	5 600	6 000
පනෝල	1 500	1 700	1 900	2 000
කරවිල	1 500	1 700	1 900	2 000
ව ටකොළ	1 500	1 700	1 900	2 000
පිපිණ්ණා	750	850	950	1 000
වම්බු	1 500	1 650	1 850	2 000

මූලාශ්‍රය : බීජ අංශය කෘෂිකර්ම දෙපාර්තමේන්තුව-පේරාදෙණිය

* මුළු බීජ අවශ්‍යතාවයන්ගෙන් 10% ආනයනය කරන නමුදු ආනයනය නැවැත්වීම සඳහා දේශීය නිෂ්පාදන ආරම්භ කර ඇත.

* දැනට ආනයනය කෙරේ. දේශීය නිෂ්පාදනය ආරම්භ කර ඇත. දේශීය ඵලවච්ඡා බීජ සියලුල්ලම මෙරටේ අවශ්‍යතා සපුරනු පිණිස රජයේ ගොවිපල වල නිපදවේ.

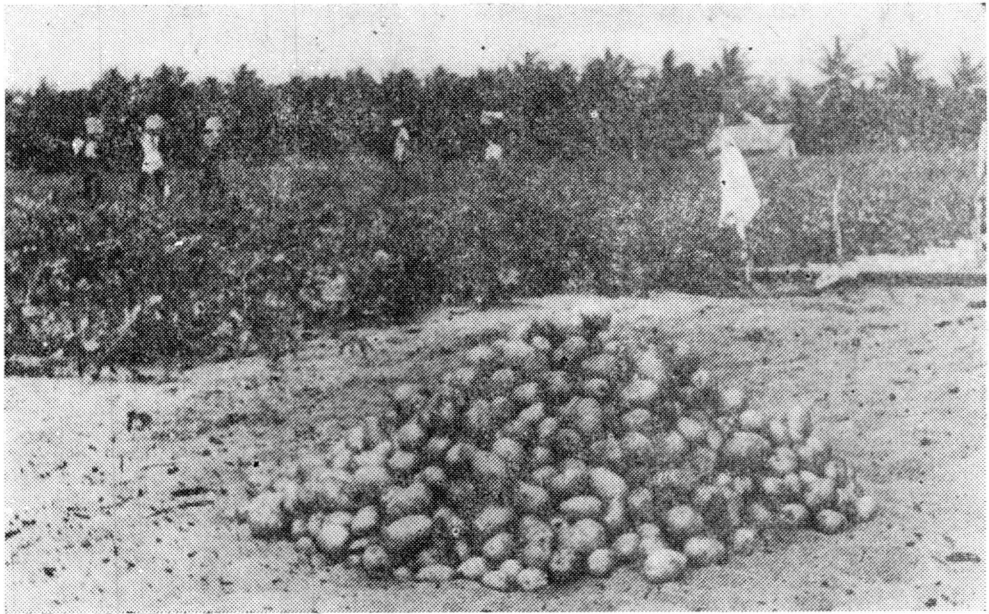
එයට අමතරව අනෙක් ආහාර බෝග, වී, ඉරිඟු, සෝගම්, කුරක්කන්, කවිසි, මුං ඇට, උඳු, තල, රටකපු, සෝයා බෝංචි හා මිරිස් ආදියෙහි බීජ නිෂ්පාදනය 1990 වන විට සාමාන්‍යයෙන් එක් එක් වර්ෂයෙහි 1985 නිෂ්පාදනයට වඩා සියයට 150 කින් පමණ වැඩි කිරීමට පියවර ගෙන ඇත. පහත සඳහන් 9 වන සටහනින් ඒ බව පැහැදිලි වේ.

සටහන 9

වාර්ෂික බීජ නිෂ්පාදන ඉලක්ක

බෝගය	1985	1986	1987	1988	1989	1990
වී (බුසල් දහස්)	600	650	675	700	725	750
රළු බාහු.						
(කිලෝ ග්‍රෑම් දහස් වලින්)						
ඉරිඟු	85	90	90	95	95	100
සෝගම්	10	10	15	15	20	20...
කුරක්කන්	15	20	25	25	30	30
ඇට වර්ග						
(කිලෝ ග්‍රෑම් දහස් වලින්)						
කවිසි	100	110	120	130	140	150
මුං ඇට	120	130	140	150	155	155
උඳු	40	40	50	50	60	60
තෙල් නිපදවන ඇට						
(කිලෝ ග්‍රෑම් දහස් වලින්)						
තල	40	40	50	50	50	60
රටකපු	30	30	40	40	50	60
සෝයා බෝංචි	100	125	150	175	200	200
කුළුබඩු						
(කිලෝ ග්‍රෑම් දහස් වලින්)						
මිරිස් (වියලි)	30	35	40	45	50	50

මූලාශ්‍රය : බීජ අංශය කෘෂිකර්ම දෙපාර්තමේන්තුව



අර්තාපල් බීජ ගැලවූ අවස්ථාවක්

මෙම නව යැලසුම් අනුව පහත සඳහන් කර ඇති අරමුණු ඉටු කර ගැනීමට අපේක්ෂා කෙරේ.

- * මනා අයවැය පාලනයන් වැය අඩු කිරීම හා ඉඩම් ඒකකයක නිෂ්පාදනය වැඩි දියුණු කිරීම සඳහා මෙතෙක් එක් එක් හෝගය මුලින්ම කරන ලද අංශයේ කටයුතු කා ය මූලික ලෙස කරනු ඇත.
- * ගොවීන්ට උසස් මට්ටමේ බීජ සැපයීම සුරක්ෂිත කරනු පිණිස නිෂ්පාදන මට්ටම හා ගබඩා පහසුකම් වර්ධනය කිරීම සඳහා ප්‍රදේශයට විශේෂ වගා රටාවක් ක්‍රියාමත්ත කරනු ඇත.
- * ගොවීන්ට උසස් මට්ටමේ බීජ ලබා ගනීම සහතික කරනු පිණිස සියලුම බීජ බෝග වගාවක සම්පූර්ණයෙන්ම සහතික කිරීමේ සේවාවට යටත් කෙරෙනු ඇත.
- * පහළ මට්ටමේ බීජ ලබන බවට ගොවීන්ගෙන් ලැබෙන පැමිණිලි විභාග කිරීමට නිලධාරී මංකුඩලයක් පත් කෙරෙනු ඇත.

- * අර්බුද අවස්ථාවකට මුහුණ දෙන පිණිස සියළුම හෝග වල බීජ ආරක්ෂණ තොග පවත්වාගෙන යනු ඇත.
- * ගොවීන්ට මනා ලෙස පැලවෙන බෝග ලබා දීම සහතික කරනු පිණිස බීජයේ ජීව කාලය වර්ග කිරීම සඳහා බීජ සැකසීම වියලීම හා ගබඩා කටයුතු වලට උසස් ප්‍රමුඛතාවයක් දෙනු ලැබේ.
- * බීජ ගොවීන්ට සිය බීජ නිපදවීමට ආධාර කරනු වස් ද්විතියක හා ග්‍රාමීය බීජ ගොවීන්ට ලියා පදිංචි කල බීජ වැවීම ප්‍රමාණයක් ලබා දෙනු ඇත.
- * බීජ අර්තාපල් වලින් සවයංපෝෂණ වීම සඳහා බීජ අර්තාපල් නිෂ්පාදනය වර්ධනය කරනු ඇත.

අංශයේ මෙම වැඩ පිළිවෙල අනුව මෙරට බීජ නිෂ්පාදනයේ පෙරලියක් නුදුරු අනාගතයේ දී ඇති වෙනැයි අපේක්ෂා කෙරේ.