

ගම නැගුම වැඩසටහන
පුරව ව්‍යාපෘති සමාජ ආර්ථික සමීක්ෂණය

කොමිටුවර්ටාන
පුත්තලම දිස්ත්‍රික්කය

එස්.ආර්. ඩන්ඩාර

2007 ජන

හෙක්ටර් කොඩ්ඩකඩුව ගොවිකටයුතු පර්යේෂණ හා පුහුණු කිරීමේ ආයතනය
114, විජේරාම මාවත,
කොළඹ 07

711.3
(5L)
හෙක්ට

- පෙර වදන -

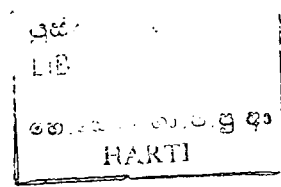
2006 වර්ෂයේ සිට ශ්‍රී ලංකාවේ ක්‍රියාත්මක වන ඉදිරි ජාතික සංවර්ධන සැලැස්ම 'මහින්ද විත්තය' නමින් හැඳින්වේ. එ යටතේ සමාජ, ආර්ථික සහ භෞතික යන අංශවලින් දිළිඳු ගම්මාන රැසක් සංවර්ධනය කිරීම සඳහා 'ගම නැගුම' නමින් ජාතික වැඩ සටහනක් 2006 මාර්තු හත්වැනි දින ආරම්භ විය. එහි මුල් වටය සඳහා දිවයිනේ එක් දිස්ත්‍රික්කයකින් එකක් වශයෙන් දිස්ත්‍රික්ක දහයකින් දිළිඳු ගම් දහයක් තෝරා ගන්නා ලදී. ඒවා 'ආදර්ශ ගම්මාන' වශයෙන් නම් කෙරුණි. එහිදී පුත්තලම දිස්ත්‍රික්කය ආවරණය කිරීම සඳහා කල්පිටිය අර්ධද්වීපයේ තේතපොල ග්‍රාම නිලධාරී වසමේ පිහිටි කොම්බුවට්ටාන ගම තෝරා ගන්නා ලදී.

ආදර්ශ ගම්මාන වැඩ සටහන යටතේ සංවර්ධන කටයුතු ඇරඹීමට පෙර එම ගම්වල පවත්නා සමාජ, ආර්ථික සහ භෞතික තත්ත්ව පිළිබඳ සමීක්ෂණය කර අධ්‍යයන වාර්තාවක් පිළියෙල කර දෙන මෙන් කෘෂිකර්ම අමාත්‍යාංශය විසින් හෙක්ටර් කොබ්බෑකඩුව ගොවි කටයුතු පර්යේෂණ හා පුහුණු කිරීමේ ආයතනයෙන් කරනු ලැබූ ඉල්ලීමට අනුව, හෙක්ටර් කොබ්බෑකඩුව ගොවි කටයුතු පර්යේෂණ හා පුහුණු කිරීමේ ආයතනය විසින් ගම නැගුම ආදර්ශ ගම්මාන පිළිබඳ පුරව ව්‍යාපෘති සමාජ ආර්ථික සමීක්ෂණ කටයුතු දියත් කරන ලදී. එම ගම් දහය සඳහා අධ්‍යයන වාර්තා දහයක් පිළියෙල කරන ලද අතර, මෙය පුත්තලම දිස්ත්‍රික්කයේ කොම්බුවට්ටාන ගම්මානය ආශ්‍රයෙන් කෙරුණු අධ්‍යයනයේ වාර්තාව ලෙසින් ඉදිරිපත් කෙරේ.

MFN 8861

21446

21446



- සතුහිත -

පුත්තලම දිස්ත්‍රික්කයේ කොම්බුවට්ටන ගම සඳහා වූ පුරව ව්‍යාපෘති සමාජ ආර්ථික සමීක්‍ෂණයේ අධ්‍යයන කටයුතු කරගෙන යෑමේ දී කෙළතු වාරිකාවල යෙදෙමින්, ප්‍රශ්නාවලි මගින් ප්‍රාථමික දත්ත එක්රැස් කිරීම පිළිබඳ ව දත්ත එකතු කරන්නන් දැනුවත් කිරීමෙන් සහ එම කටයුතු විමර්ශනය කිරීමෙන් සහයෝගය දැක්වූ හෙක්ටර් කොබ්බෑකඩුව ගොවිකටයුතු පර්යේෂණ හා පුහුණු කිරීමේ ආයතනයේ සංව්‍යාපන සහකාර එල්.පී. ආරියරත්න මහතාටත් සංව්‍යාපන සහකාර ඒ. රත්නසිරි මහතාටත්, දත්ත වගු සකස් කර දුන් ජ්‍යෙෂ්ඨ වැඩ සටහන් විශ්ලේෂක එම්.ඩී.එල්. සෙනරත් මහතාට සහ සී. නිරෝෂා ප්‍රේමවර්ධන මෙනෙවියටත්, මූලික යතුරුලියන කටයුතු කර දුන් රාජිකා ශ්‍යාමලී රණසිංහ මෙනෙවියටත්, ප්‍රශ්නාවලි කළමනාකරණය කරමින් සහාය දැක්වූ සංව්‍යාපන නිලධාරීන් එස්. සේනානායක මහත්මියටත් බෙනෙවින් සතුහිවන්ත වෙමි. අදාළ විවිධ තොරතුරු සපයා දුන් කලපිටිය ප්‍රාදේශීය ලේකම් කාර්යාලයේ එම්. කේ. රාමසාන් මහතාටත්, ගම පිළිබඳ මූලික දත්ත ලබා දීමෙන් සහ දත්ත එකතු කර ගැනීම සඳහා විවිධ සහාය ලබා දීමෙන් සහයෝගය දැක් වූ තේතපොල ග්‍රාම නිලධාරී මාක් ඇන්ටනි මහතාටත් කුටුම්භවලින් දත්ත එකතු කර දුන් ඩබ්. රංග ප්‍රසාදිකා, ඩබ්. ප්‍රියානි සුදර්ශනී දබරේරා, ඩබ්. රූපිකා නිශාන්ති දැබරේරා යන මෙනෙවියන්ටත්, තොරතුරු ලබා දුන් කුටුම්භ වාසීන්ටත්, අරමුදල ලබා දීමෙන් සහාය දැක් වූ හෙක්ටර් කොබ්බෑකඩුව ගොවිකටයුතු පර්යේෂණ හා පුහුණු කිරීමේ ආයතනයටත් මෙම අධ්‍යයනය මානට බාරදුන් කෘතී ප්‍රතිපත්ති හා ව්‍යාපෘති ඇගයීම් අංශ ප්‍රධාන ජේ.කේ.එම්.ඩී. වන්දසිරි මහතාටත්, පරිගණකය භාවිතයෙන් අධ්‍යයන වාර්තාව සකස් කිරීමේ දී නන් අයුරින් සහාය දැක් වූ අන් සැමටත් මාගේ සතුහිත පිරිනැමේ.

එස්.ආර්. බණ්ඩාර (මිය)
කොම්බුවට්ටන අධ්‍යයනයේ සම්බන්ධීකාරක සහ පර්යේෂක

පටුන

පෙර වදන	1
ස්තූතිය	11
පටුන	111
සංඛ්‍යා ලේඛන නාමාවලිය	V11

පළමුවැනි පරිච්ඡේදය

1-4

1	ගම නැගුම වැඩසටහන හැඳින්වීම.	1
1.1	ගම නැගුම වැඩසටහනේ 'දැක්ම' හා 'මෙහෙවර'	1
1.2	ගම නැගුම වැඩසටහනේ 'අරමුණු' හා 'ඉලක්ක'	1
1.2.1	අරමුණු	
1.2.2	ඉලක්ක	1
1.2.3	ගම නැගුම 'ආදර්ශ ගම්මාන' වැඩසටහන	2
2	පුරව ව්‍යාපෘති සමාජ ආර්ථික සමීක්‍ෂණය - කොමිටුවර්ගය ගම	2
2.1	සමීක්‍ෂණයෙහි අරමුණු	2
2.2	පර්යේෂණ ක්‍රමවේදය	3
2.2.1	නිශ්චය තෝරා ගැනීම	3
2.2.2	අධ්‍යයන කාලය	4
2.2.3	දත්ත රැස් කිරීම	4
3	ගැටලු හා සීමාකම්	4

දෙවැනි පරිච්ඡේදය

5-15

2	ගම්මානය පිළිබඳ මූලික තොරතුරු	5
2.1	පිහිටීම හා විශාලත්වය	5
2.2	දේශගුණය	5
2.3	ජනාවාස වීම	7
2.4	භූමියේ විශේෂ ලක්‍ෂණ	7
2.5	ග්‍රාමයේ ග්‍රාම නිලධාරීන් සැපයූ දත්ත අනුව සමාජ ආර්ථික තත්ත්වය	8
2.5.1	ජනගහනය	8
2.5.2	අධ්‍යාපනය	8

2.5.3	නිවාස	8
2.5.4	ඉඩම් පරිහරණය	9
2.5.5	සේවා නියුක්තිය	9
2.5.6	සමෘද්ධි සහනාධාර සැපයීම	9
2.5.7	ජල පහසුකම්	10
2.5.8	මං මාවත්	10
2.5.9	ප්‍රවාහන පහසුකම්	10
2.5.10	කෘෂිකාර්මික උපකරණ	10
2.5.11	පුළු සංවිධාන	11
2.5.12	පොදු පහසුකම්	11
2.6	නියැදි සමීක්ෂණයේ තොරතුරු	12
2.6.1	නියැදියේ විශාලත්වය	12
2.6.2	නියැදියේ ජනවර්ග සංයුතිය	12
2.6.3	නියැදියේ පවුල් වල විශාලත්වය	12
2.6.4	වයස් කාණ්ඩ අනුව නියැදියේ ස්ත්‍රී පුරුෂ සංයුතිය	12
2.6.5	නියැදියේ අධ්‍යාපන මට්ටම්	14
2.6.6	නියැදියේ ගෘහ මූලිකයන්ගේ අධ්‍යාපන මට්ටම්	15
2.6.7	සිවිල් තත්ත්වය	15

තුන්වැනි පරිච්ඡේදය 16-23

3	සේවා නියුක්තිය සහ වෙනත් ආර්ථික කටයුතු	16
3.1	ශ්‍රම බලකාය	16
3.2	සේවා නියුක්ති සහ විදුක්ති තත්ත්වයන්	16
3.3	නියුක්ත වී සිටින රැකියා හා එහි ස්වභාවය	17
3.3.1	ඉපැයීම්	17
3.3.2	ස්වයං රැකියා හා ඉපැයීම් මට්ටම්	18
3.4	ගම තුළ ආදායම් බෙදීම	19
3.5	බැංකු සහ මුදල් කටයුතු	20
3.5.1	මුදල් සිටිටු දැමීම	20
3.5.2	මුදල් ඉතිරි කිරීම	20
3.6	ආයු ජිම	21
3.7	ආයු ගැනීම්	22
3.7.1	ආයු ලබා ගැනීමට මූලික වූ කරුණු	22
3.8	ආයු ආපසු ගෙවීම්	23

හතර වැනි පරිච්ඡේදය

24-33

4	නිවාසවල තත්ත්වය සහ පහසුකම්	24
4.1	නිවාසවල අයිතිය	24
4.2	නිවාසවල තත්ත්වය	24
4.2.1	බිත්තිවල ස්වභාවය	24
4.2.2	ගෙඩිමෙහි ස්වභාවය	24
4.2.3	ගෙඩිමෙහි විශාලත්වය සහ කාමර ගණන	25
4.2.4	වහලයේ ස්වභාවය	25
4.2.5	මුළුතැන් ගෙය ස්ථාන ගතවී ඇති ආකාරය	26
4.3	ගෘහ භාණ්ඩ	26
4.4	නිවෙස් සඳහා ජල පහසුකම්	27
4.4.1	ජල මූලාශ්‍ර දක්වා ඇති දුර	28
4.5	වැසිකිළි පහසුකම්	29
4.6	විදුලි බල පරිහරණය සහ ගෘහ ආලෝකකරණය	29
4.7	සන්නිවේදන පහසුකම්	31
4.8	ප්‍රවේශ මාර්ග සහ ගමනාගමන පහසුකම්	31
4.9	කෘෂිකාර්මික උපකරණ	32
4.10	ගෘහාශ්‍රිත රෝග පීඩා සහ උවදුරු	32
4.11	අයහපත් පුරුදු - ඇබ්බැහි වීම්	32
4.12	යහපත් පුරුදු	33

පස්වැනි පරිච්ඡේදය

34-39

5	ඉඩම් අයිතිය බුක්තිය සහ සංවර්ධනය කිරීම	34
5.1	ඉඩම් භාවිතය	34
5.2	ඉඩම් කැබැලි වල විශාලත්වය	35
5.3	ඉඩම් බුක්තියේ ස්වභාවය	35
5.4	නිත්‍ය භෝග වගාව	36
5.5	වෙනත් වගාවන්	37
5.6	වගා කටයුතු සඳහා උපයෝගී කර ගන්නා ජල ප්‍රභවයන් සහ ජල භාවිතය	38

හඟවැනි පරිච්ඡේදය 40-44

6	කෘෂිකර්මය සහ අනෙකුත් නිෂ්පාදන කටයුතු	40
6.1	කෘෂි යෙදවුම් මිලට ගැනීම සහ භාවිතා කිරීම	40
6.2	කෘෂි උපදෙස් සේවා ලබා ගැනීම	41
6.3	කෘෂි නිෂ්පාදන අලෙවිකරණය	42
6.4	සත්ත්ව පාලනය	43

හඟවැනි පරිච්ඡේදය 45-48

7	පුජා සංවිධාන සහ ජනතා සහභාගීත්වය	45
7.1	පුජා සංවිධාන	45
7.2	පුජා සංවිධානවලින් ගමට ලැබෙන ප්‍රයෝජන	45
7.3	ක්‍රියාශීලීත්වය	47

අට වැනි පරිච්ඡේදය 48-50

8.	හඳුනාගෙන ඇති ගැටලු සහ පිළියම්	48
8.1	පොදු ගැටලු	48
8.2	පොදු අවශ්‍යතා	48
8.3	විශේෂ ගැටලු : ගම නැගුම වැඩි සටහන සම්බන්ධීකරණය කිරීම	49
8.4	නිගමන සහ යෝජනා	49
8.4.1	නිගමන	49
8.4.2	සංවර්ධන යෝජනා	49

වගු කාමාවලිය

වගු

දෙවැනි පරිච්ඡේදය

පිටු

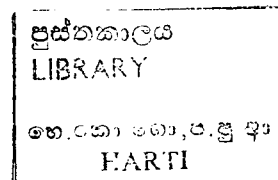
අංක 01 : කාලගුණික දත්ත - පුත්තලම දිස්ත්‍රික්කය	05
අංක 02 : දිවා කාලයේ අර්දුනාවය (2003 වර්ෂය සඳහා)	07
අංක 03 : ගමට සේවා සපයන ආයතන හා ඒවාට ඇති දුර	11
අංක 04 : පවුලේ සාමාජික සංඛ්‍යාව	12
අංක 05 : වයස් කාණ්ඩ අනුව ස්ත්‍රී පුරුෂ සංයුතිය හා ජනගහන ව්‍යාප්තිය.	13
අංක 06 : ස්ත්‍රී පුරුෂ භාවය අනුව කුටුම්භ සාමාජිකයන්ගේ අධ්‍යාපන මට්ටම	14
අංක 07 : වයස් කාණ්ඩ අනුව අධ්‍යාපන මට්ටම්	14
අංක 08 : ගෘහ මූලිකයන්ගේ අධ්‍යාපන මට්ටම	15
අංක 09 : ප්‍රජාවගේ සිවිල් තත්ත්වය	15

තුන්වැනි පරිච්ඡේදය

අංක 10 : සේවා නියුක්තිය හා විදුකතිය	16
අංක 11 : රැකියා සෞභාග්‍ය අනුව සේවා නියුක්තිය	17
අංක 12 : විධිමත් රැකියාවන්හි නියුතු දින ගණන් සහ ඔවුන්ගේ ඉපැයීම් මට්ටම්.	18
අංක 13 : නියුක්තව සිටින ස්වයං රැකියා සෞභාග්‍ය	18
අංක 14 : ස්වයං රැකියා වර්ග සහ සාමාන්‍ය මාසික ආදායම් මට්ටම්	19
අංක 15 : ආදායම් කාණ්ඩ අනුව, කුටුම්භ ආදායම් (වාර්ෂික) වර්ගීකරණය	20
අංක 16 : ඉතිරි කිරීම් සහ මූල්‍ය ආයතන සමග සම්බන්ධතා	21
අංක 17 : ණය මූලයන් සහ දෙන ලද මුදල් ප්‍රමාණයන්	21
අංක 18 : ගනු ලැබූ ණය මුදල් ප්‍රමාණයන්	22
අංක 19 : ණය ලබාගත් හේතුව	22

ගතරවැනි පරිච්ඡේදය

අංක 20 : නිවසේ බිත්තිවල ස්වභාවය	24
අංක 21 : ගෙඩිමෙහි ස්වභාවය	24
අංක 22 : ගෙඩිමෙහි විශාලත්වය (ව.අඟි)	25
අංක 23 : නිවාසවල ඇති කාමර සංඛ්‍යාව	25
අංක 24 : වහලයේ සෙවිලි ද්‍රව්‍යවල ස්වභාවය	25



අංක 25 :	මුළුතැන් ගෙයී පිහිටීම අනුව නිවාස ව්‍යාප්තිය	26
අංක 26 :	කුටුම්භවල තිබෙන ගෘහ භාණ්ඩ	27
අංක 27 :	ගෘහ අවශ්‍යතා සඳහා ජලය ලබා ගන්නා ජල මූලාශ්‍ර	28
අංක 28 :	පානීය ජල මූලාශ්‍ර වෙතට ඇති දුර	28
අංක 29 :	පානීය ජලයේ ගුණාත්මක භාවය පිළිබඳ ජනතා අදහස්	29
අංක 30 :	වැසිකිළි පිළිබඳ තත්ත්වය	29
අංක 31 :	විදුලි සැපයුම් ව්‍යාප්තිය	30
අංක 32 :	විදුලිය නොමැති වීමට හේතු	30
අංක 33 :	කුටුම්භවල සිට ආසන්නතම විදුලි රැහැන් කණුවට ඇති දුර	30
අංක 34 :	දුරකතන පහසුකම්වල ව්‍යාප්තිය	31
අංක 35 :	නියැඳි නිවාසවල ඇති රට වාහන සංඛ්‍යාව	32
අංක 36 :	කුටුම්භවල ඇති කෘෂිකර්මික උපකරණ	32

පස්වැනි පරිච්ඡේදය

අංක 37 :	ඉඩම් භාවිතය	34
අංක 38 :	ඉඩම් කැබැලිවල විශාලත්වය (අක්) සහ ව්‍යාප්තිය	35
අංක 39 :	ගෙවත්තේ විශාලත්වය සහ බුක්තියේ ස්වභාවය	36
අංක 40 :	බුක්තියේ ස්වභාවය අනුව ගොඩ ඉඩම්	36
අංක 41 :	නිත්‍ය භෝග වගාව	37
අංක 42 :	ශල සහ මහ කන්න වලදී වගා කරන ලද ප්‍රධාන බෝග	37
අංක 43 :	වගා කළ බෝගය බිම් ප්‍රමාණය සහ නිෂ්පාදනය - 2005 ශල	38
අංක 44 :	වගා කළ බෝගය බිම් ප්‍රමාණය සහ නිෂ්පාදනය - 2005 /06 මහ	38
අංක 45 :	වගා කටයුතු සඳහා ජලය ලබා ගන්නා ජල මූලයන්	39

හයවැනි පරිච්ඡේදය

අංක 46 :	එළවළු භෝග සඳහා යෙදවුම් ලබා ගැනීම	41
අංක 47 :	වගා කටයුතු සඳහා කෘෂි සේවා ලබාගැනීම	41
අංක 48 :	නිෂ්පාදන වියදම - මෑ අක්කරයට නිෂ්පාදන වියදම	42
අංක 49 :	නිෂ්පාදිත කෘෂි ද්‍රව්‍ය අලෙවිකරණය සහ එම ප්‍රමාණ	42
අංක 50 :	භාණ්ඩ අලෙවි කළ ස්ථාන සහ එම ස්ථානයට ඇති දුර ප්‍රමාණ	43
අංක 51 :	ඇති කරනු ලබන සත්තු වර්ග	44
අංක 52 :	සත්ව පාලනය නො කිරීමට හෝ සිටින සතුන් අදාළව දීමට හේතු	44

•
•
භත්වැති පරිච්ඡේදය

අංක 53 : පුජා සංවිධාන සහ ඒවායේ සාමාජිකත්වය ලබා ඇති කුටුම්භ ගණන	45
අංක 54 : පුජා සංවිධානවල ප්‍රයෝජනවත් භාවය පිළිබඳ ඇගයීම	46
අංක 55 : පුජා සංවිධාන වැදගත් වීමට බලපාන ලද හේතු	46
අංක 56 : ගම් වාසීන්ගේ අදහස් අනුව වඩාත් ක්‍රියාශීලී සංවිධාන	47
අංක 57 : ගම් වාසීන්ගේ විසින් අපේක්ෂිත පොදු අවශ්‍යතා	48
සිතියම් අංක 1 : කොම්බුවට්ටාන ග්‍රාමයේ පිහිටීම	06

පුත්තලම දිස්ත්‍රික්කයේ ගම නැගුම ව්‍යාපෘතිය - කොමිඛුවට්ටාන ගම්මානය

පළමුවැනි පරිච්ඡේදය

1.0 ගම නැගුම වැඩසටහන හැඳින්වීම

රජය විසින් ප්‍රකාශිත 2006 වර්ෂයේ සිට ඉදිරියට බලපාන "මහින්ද චින්තනය" නමින් හැඳින්වෙන ජාතික සංවර්ධන සැලැස්ම හා ප්‍රතිපත්ති ප්‍රකාශයට අනුව ගම මූලික කොට ගෙන දියත් කෙරෙන සංවර්ධන වැඩසටහන "ගම නැගුම" නමින් හැඳින්වේ. සහභාගිත්ව මෙන්ම ඒකාබද්ධ ග්‍රාමීය සංවර්ධන ප්‍රවේශයක් සහිත මෙම වැඩසටහන මගින් විශේෂ අවධානය යොමු කර තිබෙන්නේ ගමෙහි සංවර්ධනය සඳහා සැලසුම් සැකසීමේදී මෙන් ම ඒවා ක්‍රියාත්මක කිරීමේදී ද ගමේ වෙසෙන ජනතාව පාර්ශ්වකරුවන් බවට පත්කර ගැනීමේ ප්‍රවේශයටයි.

1.1 ගම නැගුම වැඩසටහනේ - "දැක්ම" සහ "මෙහෙවර"

මෙම වැඩසටහනෙහි "දැක්ම" වන්නේ ජාතික සංවර්ධනයෙහි කේන්ද්‍රස්ථානය බවට ගම පත් කිරීමයි. "මෙහෙවර" වන්නේ ග්‍රාමීය ජනතාව තුළින් ගොඩ නැගෙන සහභාගිත්ව ප්‍රජා සංවර්ධන ජාලයක් ඔස්සේ ගම තුළ සංවර්ධනයක් ඇතිකර රටෙහි සංවර්ධනය බලගැන්වීමයි.

1.2 ගම නැගුම වැඩසටහනේ අරමුණු හා ඉලක්ක

1.2.1 අරමුණු

ගම නැගුම වැඩසටහනෙහි මූලික අරමුණු ගම සංවර්ධනය කිරීමයි. එහි විශේෂිත අරමුණු පහත දැක්වෙන පරිදි වේ.

1. ග්‍රාමීය ජනතාව සංවර්ධනයේ ඉලක්කයන් පමණක් නොව, සංවර්ධනයේ කොටස්කරුවන් බවට ද පත් කර ගැනීම.
2. ග්‍රාමීය ජනතාවගේ සහභාගිත්වය තුළින් ගමේ ගැටළු සහ විභවතාවන් හඳුනා ගෙන, ගම කේන්ද්‍ර කොට, ඔවුන් සංවර්ධනයේ පෙර ගමන්කරුවන් ලෙස සංවර්ධන ක්‍රියාවලිය දියත් කිරීම
3. ගම සංවර්ධනය කිරීම සඳහා අභ්‍යන්තර හා බාහිර සම්පත් මනා ලෙස කළමනාකරණය කොට, ඵලදායී ලෙස ඒවා යොදා ගැනීම සඳහා සැලසුම් සකස් කිරීම
4. දුප්පත්කම අවම කිරීම සඳහා අවශ්‍ය පිළියම් යොදමින් ග්‍රාමීය ප්‍රජාවගේ ජීවන තත්ත්වය නගා සිටුවීම

1.2.2 ඉලක්ක

මුල් දෙ වසර තුළ දී තෝරා ගත් ගම්වල නිවාස නොමැති පවුල්වලින් 50% කට නිවාස තනා දීම, එම ගම්වල වැසිකිළි නොමැති සියලුම පවුල්වලට වැසිකිළි පහසුකම් සැපයීම, මුල් දෙ වසර තුළ සියලුම ගම්වලට ආරක්ෂිත පානීය ජල පහසුකම් සැපයීම, සෑම ගමකට ම වාහන ධාවනය කිරීමට යෝග්‍ය මාර්ගයක් සකස් කිරීම වැනි කෙටි කාලීන ඉලක්ක ද සෑම ගමකට ම විදුලිය, පොදු සන්නිවේදන සේවා ලබා දීම සහ අධ්‍යාපනය දියුණු කිරීම වැනි දිගු කාලීන ඉලක්ක සපුරා ගැනීමට ද මෙම වැඩසටහන මගින් අපේක්ෂා කෙරේ.

1.2.3 ගම නැගුම "ආදර්ශ ගම්මාන" වැඩසටහන

රජයේ ඉදිරි ජාතික සංවර්ධන සැලැස්ම ඇතුළත්ව තිබෙන මහින්ද වින්තනය නම් වූ සංවර්ධන ප්‍රතිපත්ති ප්‍රකාශය යටතේ යටිතල පහසුකම් සහ බිම් මට්ටමේ සංවර්ධන කටයුතු ගම තුළට ප්‍රවේශ කිරීම සඳහා "ගම නැගුම" ව්‍යාපෘතිය දියත් කෙරිණි. එහි මුල් ම පියවරේ දී දිවයිනේ දිස්ත්‍රික්ක දහයක් තෝරා ගෙන එතුළින් ඉතා දිළිඳු ගම්මාන දහයක් තෝරා ඒවා ආදර්ශන ලෙස දියුණු කිරීමට කටයුතු කෙරේ. එම ගම් දහයට ජලය, විදුලිය, මංමාවත් සහ වෙනත් පොදු පහසුකම් ඇතුළු යටිතල පහසුකම් සපයා දී සංවර්ධනය බලගැන්වීම මෙම ව්‍යාපෘතියේ අපේක්‍ෂාවයි. එම අපේක්‍ෂාව පෙරදැරිව මෙම සංවර්ධන කාර්යය ක්‍රියාත්මක කිරීම සඳහා තෝරා ගත් දිස්ත්‍රික්ක දහය සඳහා පුත්තලම දිස්ත්‍රික්කය ද ඇතුළත් විය. ඒ අනුව කලපිටිය ප්‍රාදේශීය ලේකම් කෙටිසාසයට අයත් තේතපොල ග්‍රාම නිලධාරී වසමේ තිබෙන වැඩි ම දිළිඳුකමින් පෙළෙන ගම්මානයක් වූ කොම්බුවට්ටාන ගම්මානය, පුත්තලම දිස්ත්‍රික්කයේ "ආදර්ශ" ව්‍යාපෘතිය වශයෙන් තෝරා ගැනිණි.

1.3 පුරව ව්‍යාපෘති සමාජ ආර්ථික සම්ප්‍රදාය- කොම්බුවට්ටාන ගම

ගම නැගුම ව්‍යාපෘතියේ ආදර්ශ වැඩසටහන යටතේ අදාළ ගම්මානයේ සිදු කෙරෙන සංවර්ධන කටයුතුවලින් ඇතිවන බලපෑම් හඳුනා ගැනීමටත්, අවශ්‍ය නම් ඉදිරියේ දී මෙම ව්‍යාපෘතිය ඇගයීමට ලක් කළ හැකිවනු පිණිසත් එම ගම්මානයේ දැනට පවත්නා තත්ත්වය පාදක කර ගත් පුරව ව්‍යාපෘති සමාජ ආර්ථික තත්ත්වය සම්ප්‍රදායක් සිදු කරන ලෙස කෘෂිකර්ම සංවර්ධන අමාත්‍යාංශය විසින් හෙක්ටර් කොබ්බෑකඩුව ගොවි කටයුතු පර්යේෂණ හා පුහුණු කිරීමේ ආයතනයෙන් ඉල්ලා සිටිනු ලැබිණ. එම ඉල්ලීමට අනුව ව්‍යාපෘතියට අදාළ ගම පදනම් කර ගනිමින් අධ්‍යයන සම්ප්‍රදායක් සිදු කළ අතර එහි සොයා ගැනීම්, මෙම වාර්තාව මගින් එළි දැක් වේ. මෙම අධ්‍යයනයේ දී ව්‍යාපෘතියෙහි කෙටි කාලීන සහ දිගු කාලීන බලපෑම් මෙන් ම අපේක්ෂිත ප්‍රතිඵල සපුරා ගැනීම් ගණනය කිරීමට හැකිවනු පිණිස අදාළ ගමේ සමාජ ආර්ථික තත්ත්ව පිළිබඳ තොරතුරු ලබා ගැනීමට අදහස් කෙරිණ. ව්‍යාපෘතියෙහි කෙටි කාලීන බලපෑම් ගණනය කිරීම සඳහා ගම්මානයෙහි ඇති යටිතල පහසුකම් මෙන් ම අනෙකුත් සේවා පහසුකම්, කෘෂි තාක්‍ෂණමය භාවිතයන් යනාදිය පිළිබඳව ද තොරතුරු ලබා ගැනීමට කටයුතු කෙරිණ.

1.4 සම්පූර්ණයෙන් අරමුණු

මෙම සම්පූර්ණයෙන් අරමුණු වන්නේ, ගම නැගුම් වැඩසටහනෙහි ප්‍රථම අදියර යටතේ පුත්තලම දිස්ත්‍රික්කයෙන් තෝරා ගත් ගම්වල පවත්නා සමාජ ආර්ථික තත්ත්වය පිළිබඳ තොරතුරු එක් රැස් කිරීම සහ එම දත්ත වාර්තාගත කිරීමයි.

එහි සුවිශේෂී අරමුණු වන්නේ :

- i. අධ්‍යයනය සඳහා තෝරාගත් ගම්මානයේ ජනගහන තොරතුරු ලබාගැනීම. එනම්, ජන සංඛ්‍යාව, සත්‍රී පුරුෂ භාවය, ආගම, අධ්‍යාපන සහ සෞඛ්‍ය තත්ත්වය හා සම්බන්ධ විස්තර ලබා ගැනීම.
- ii. අධ්‍යයන ගම්මානයේ වෙසෙන ජනයාගේ ජීවන මාර්ග, රැකියාවන්හි ස්වභාවය, ආදායම් තත්ත්වය, ඉතිරි කිරීම සහ න්‍යායගතී භාවය පිළිබඳ අධ්‍යයනය කිරීම.
- iii. ඉඩම් භාවිතය, ඉඩම් අයිතිය, බුක්තියෙහි ස්වභාවය සහ ඉඩම් සම්බන්ධයෙන් ගම්වාසීන්ට ඇති ගැටළු විමසා බැලීම.
- iv. වැසියන්ගේ නිවාස අයිතිය, ඒවායෙහි ස්වභාවය සහ පවතින පහසුකම් පිළිබඳ සොයා බැලීම.
- v. වැසියන්ගේ නිවාසවල ඇති ගෘහ භාණ්ඩ සහ කළු පවත්නා වෙනත් ආර්ථික භාණ්ඩ මෙන් ම කෘෂිකාර්මික උපකරණ පිළිබඳ විමසා බැලීම.
- vi. අදාළ ගම්මානය තුළ තිබෙන මාර්ග පහසුකම් සහ ගමනාගමනය, විදුලි බලය, දුරකතන පහසුකම්, පානීය, සෞඛ්‍යමය, ගෘහස්ත, කෘෂිකාර්මික සහ වෙනත් ආර්ථික අවශ්‍යතා සඳහා ජලපහසුකම්, සෞඛ්‍ය තත්ත්වය, අධ්‍යාපනය, තාක්ෂණික දැනුම ලබාදීම සහ අලෙවි පහසුකම් යනාදිය සම්බන්ධයෙන් ඇති යටිතල පහසුකම් පිළිබඳව අධ්‍යයනය කිරීම.
- vii. එම ගම්මානයේ ඇති ප්‍රජා සංවිධාන හා ඒ තුළ වැසියන්ගේ නියෝජනය මෙන් ම ගමෙහි සංවර්ධනය සහ සම්බන්ධ තීරණ ගැනීම සහ සංවර්ධන වැඩසටහන් ක්‍රියාත්මක කිරීම සම්බන්ධයෙන් ඔවුන්ගේ සහභාගීත්වය පිළිබඳ විමර්ශනය කිරීම.
- viii. ජනතාව සතු ඉඩම්, ජලය වැනි සම්පත් ඔවුන්ගේ නිෂ්පාදනය හා ආදායම් වර්ධනය සඳහා කෙතරම් දුරට කාර්යක්ෂම ලෙසත් එදාදී ලෙසත් භාවිතයට ගන්නේ ද යන්න සොයා බැලීම.
- ix. වැසියන්ගේ ප්‍රධාන නිෂ්පාදන කටයුතු සඳහා තාක්ෂණය සහ නිෂ්පාදන යෙදවුම් භාවිතයෙහි ස්වභාවය පිළිබඳව විමසීම.
- x. වැසියන්ගේ ප්‍රධාන නිෂ්පාදන කටයුතු සඳහා වන නිෂ්පාදන වියදම සහ ලාභය ගණනය කිරීම.

1.5 පර්යේෂණ ක්‍රමවේදය

1.5.1 නියැදිය තෝරා ගැනීම .

නියැදි සම්පූර්ණය සඳහා කොම්බුවට්ටන ගම්මානයෙහි මුළු කුටුම්භවලින් අඩක් සසම්භාවී ක්‍රමයට තෝරාගත් අතර එම ප්‍රමාණය කුටුම්භ 75ක් විය. අදාළ නියැදි කුටුම්භවලින් තොරතුරු එක්රැස් කිරීම සඳහා

ප්‍රශ්නාවලියක් භාවිතා කළ අතර ප්‍රශ්නාවලිය සඳහා තොරතුරු ලබා ගැනීමට සඳහා ප්‍රදේශයේ ම වෙසෙන අ.පො.ස. සාමාන්‍ය පෙළ හා උසස් පෙළ සමත් තරුණියන් තුන් දෙනෙකු සහභාගී කර ගනු ලැබිණි. ග්‍රාම නිලධාරී සමග සාකච්ඡා කර, ගමට ලැබී තිබෙන යටිතල පහසුකම්, සේවා හා ආයතන සම්බන්ධ තොරතුරු එක් රැස් කර ගැනීම සඳහා වෙන ම පොදු ප්‍රශ්නාවලියක් උපයෝගී කර ගනු ලැබිණි.

1.5.2 අධ්‍යයන කාලය

මෙම අධ්‍යයනය සඳහා තොරතුරු ලබා ගන්නා ලද්දේ 2006 ජූලි මස සහ අගෝස්තු මස අතර කාල සීමාව තුළදී ය. ආදායම ගණනය කිරීමේදී 2005 අගෝස්තු මාසයේ සිට 2006 ජූලි මාසය දක්වා වූ වසරක කාල සීමාව පදනම් කරගනු ලැබිණ. නිෂ්පාදනය සහ සම්බන්ධ තොරතුරු සඳහා 2005 යල කන්නය හා 2005-2006 මහ කන්නය පදනම් කරගනු ලැබිණ.

1.5.3 දත්ත රැස්කිරීම

අවශ්‍ය තොරතුරු එක්රැස් කර ගැනීම සඳහා කොම්පියුටර්ගත ගමෙහි ක්ෂේත්‍ර සමීක්ෂණයක් දියත් කරනු ලැබීය. එහිදී ගමේ සංවර්ධනයට අදාළ පොදු හා ස්ථිතික තොරතුරු සාකච්ඡා මාර්ගයෙන් මෙන් ම ලේඛන වශයෙන් ග්‍රාම නිලධාරී, ප්‍රාදේශීය ලේකම්, කෘෂි පර්යේෂණ සහ නිෂ්පාදන සහකාර වරුන්, ගොවිජන සේවා මධ්‍යස්ථානයේ අදාළ කෘෂිකර්ම උපදේශක, ප්‍රජා සංවිධානවල නායකයින් සහ පොදු සේවා සපයන ආයතනයන්හි ප්‍රධානීන් යන අය ගෙන් ලබා ගන්නා ලදී. කුටුම්භ මට්ටමේ තොරතුරු එක්රැස් කර ගැනීම සඳහා තෝරා ගත් නිශ්චයක් යොදා ගෙන සමීක්ෂණයක් සිදු කරන ලදී. ගමේ සමස්ත කුටුම්භ ප්‍රමාණය 150ක විශ. ඉන් අඩක්, එනම් කුටුම්භ 75ක් නිශ්චය වශයෙන් තෝරා ගන්නා ලදී. මෙම සමීක්ෂණය වෙනුවෙන්ම සකස් කළ ප්‍රශ්නාවලියක් මගින් දත්ත එක්රැස් කර ගන්නා ලදී. එමගින් එම ගමෙහි කුටුම්භවලට අදාළ පෞද්ගලික තොරතුරු මෙන්ම ගමේ සංවර්ධනයට අදාළ තොරතුරු ද ලබා ගැනීමට උත්සාහ කෙරිණි. කෘෂිකර්මය, සත්ව පාලනය, ස්වයං රැකියා, යනාදී විශේෂ ක්ෂේත්‍රයන් සම්බන්ධ තොරතුරු ලබා ගැනීමේ දී එම කටයුතුවල නියුතු පුද්ගලයන් සමග කණ්ඩායම් සාකච්ඡා පවත්වනු ලැබීය. මීට අමතරව මුද්‍රිත මාධ්‍ය තොරතුරුවලින් ද්විතීයික දත්ත ලබා ගැනිණි. ග්‍රාමීය බැංකු වැනි ආයතන විසින් රැස්කර තිබුණු තොරතුරු ආශ්‍රයෙන් ද අවශ්‍ය දත්ත ලබා ගන්නා ලදී.

1.6 ගැටළු හා සීමාකම්

සමීක්ෂණය සඳහා වෙන් වූ මූල්‍ය සම්පත් ප්‍රමාණය ඉතාමත් සීමිත වූයෙන් එම දුෂ්කරතා හා සීමාකම්වලට යටත්ව සමීක්ෂණ කටයුතු සැලසුම් කරන ලදී. එම සැලසුමට අනුව අධ්‍යයන වාරිකා සහ සමීක්ෂණ දත්ත (ප්‍රශ්නාවලි මගින්) එක් රැස්කිරීමේ කටයුතු සිදුවිය. එබැවින් සමීක්ෂණය සඳහා කොළඹ සිට කලපිටියට යන අධ්‍යයන වාරිකා වාර ගණන 3කට සීමා කිරීමටත් ව්‍යාපෘතියට අදාළ දත්ත එක් රැස්කිරීමේ පිරිවැය අවම කිරීමේ අපේක්ෂාවෙන් ප්‍රශ්නාවලි ආශ්‍රිත දත්ත ලබාගැනීම සඳහා එම ගමෙන්ම අ.පො.ස.(සා/පෙළ) සමතුන් 3න් දෙනෙකු යොදා ගන්නා ලදී. එහිදී තොරතුරුවල නිරවද්‍යතාවය සහ ගුණාත්මක භාවය සම්බන්ධයෙන් ඔවුන් මත යැපෙන්නට සිදුවිය.

දෙවැනි පරිච්ඡේදය

2.0 ගම්මානය පිළිබඳ මූලික තොරතුරු

2.1 පිහිටීම සහ විශාලත්වය.

කොමිඛුවට්ටාන ගම පිහිටා තිබෙන්නේ, කළුපිටිය අර්ධද්වීපයේ පාලවිය සිට කළුපිටිය නගරය දක්වා යන මහා මාර්ගයෙහි පාලවිය සිට කි.මී. පහ හමාරක් පමණ දුරින් වූ තේනපොල හන්දියෙන් වම් පැත්තට හැරී සුරුවම පාරේ කි.මී. තුනක් පමණ දුරින්, තේනපොල ග්‍රාම නිලධාරී වසම තුළයි. එම වසමට ගම් පහක් අයත් ව තිබෙන අතර කොමිඛුවට්ටාන ඉන් එකකි. භූ විශමතාවය අනුව කළුපිටිය අර්ධද්වීපයේ පළලින් වැඩිම භූමි ප්‍රදේශයේ මැද මේ ගම පිහිටා තිබේ. මෙය කළුපිටිය ප්‍රාදේශීය ලේකම් කොට්ඨාසය යටතේ පරිපාලනය වෙයි. සමතලා භූමියක් වූ මෙහි පස ඉතා සීඝ්‍රව වැලි සහිත පසකි. මෙහි පහත් බිම් හෝ වගුරු බිම් නැත. ගමට අයත් භූමියෙහි විශාලත්වය අක්කර 235ක් පමණ වේ.

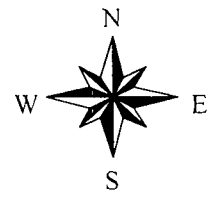
2.2 දේශගුණය:

වගු අංක 01: කාලගුණික දත්ත - පුත්තලම මධ්‍යස්ථානය

වර්ෂය	මධ්‍ය උෂ්ණත්වය සෙ.අං.	මධ්‍ය වර්ෂාපතනය මි.මි	වැසී දින ගණන
1995	28.2	1362.0	75
1996	28.3	1112.5	89
1997	28.7	1106.0	101
1998	29.0	1183.4	91
1999	28.2	965.5	97
2000	27.9	948.0	86
2001	28.0	945.3	94
2002	28.1	1585.0	107
2003	28.2	1280.0	101
2004	28.0	1220.0	102

මූලය : කාලගුණ විද්‍යා දෙපාර්තමේන්තුව, ශ්‍රී ලංකාව

සිතියම් අංක 1



කළුපිටිය අර්ධද්වීපය තුළ තේතපොළ
භූම නිලධාරී කොට්ඨාසය හා කොමිඬුවෙට්ටන
ගමේ පිහිටීම



පුස්තකාලය
LIBRARY
හෙ.කො.ගො., ප.ශ්‍රී.ගුණ
HARTI

වගු අංක 02: දිවා කාලයේ ආර්ද්‍රතාවය - (2003 වර්ෂය සඳහා)

කාලය	ජන	පෙබ	මාර්තු	අප්‍රේල්	මැයි	ජූනි	ජූලි	අගෝ	සැප්	ඔක්	නොවැ	දෙසැ
ආර්ද්‍රතාවය	71	71	73	73	68	63	67	69	76	79	82	82

මූලය:

ප්‍රධාන වශයෙන් විශ්ලේ දේශගුණික කලාපයට අයත් ප්‍රදේශයක් වන මෙහි විශේෂයෙන් පවතින්නේ වෙරළබඩ සුළං සහිත දේශගුණය යි. ශ්‍රී ලංකාවේ අඩු ම වර්ෂාපතන ප්‍රමාණය ලැබෙන කලාපයට අයත් වන මෙම ප්‍රදේශයට ලැබෙන වැසි පොළවට වැටුණ සැතින් වැලි බිම තුළට උරාගනු ලබයි. එබැවින් භූමියේ අභ්‍යන්තරය භූගත ජල තලයකින් සමන්විත වී තිබේ. එහෙයින් අඩි 5-10 පමණ වූ ගැඹුරේ දී භූමියේ යට ජල තට්ටුවක් තිබෙන අතර ජලයේ ගුණාත්මක භාවය තරමක් අඩු මට්ටමක පවතී. කල්පිටිය සමීපයේ කාලගුණ විද්‍යා දෙපාර්තමේන්තුවේ මිනුම් මධ්‍යස්ථානයක් නොමැති නිසා සමීපත ම මධ්‍යස්ථානය වූ පුත්තලමට අදාළ දත්ත, (වගු අංක 01 බලන්න) කොමිටුවටාන උදෙසා උපයෝගීකර ගන්නා ලදී. ඒ අනුව උෂ්ණත්වයේ වාර්ෂික සාමාන්‍යය, සෙලේසියස් අංශක 28.2ක් වේ. පසුගිය වර්ෂ 10ක පමණ කාලය සඳහා උෂ්ණත්වයේ වාර්ෂික සාමාන්‍යය ගත්විට, එය සෙලේසියස් අංශක 28ත් 29ත් අතර වෙනස් වෙමින් පැවැති බව පෙනෙන්නට තිබේ. ප්‍රදේශයට ලැබෙන වැසි ප්‍රමාණය ඉතා අඩුය. පුත්තලම මධ්‍යස්ථානයේ දත්ත අනුව 2004 වසරේ වැසි දින ගණන 102 ක් වූ අතර ලැබුණු වාර්ෂික වර්ෂාපතනය මි.මි.1220කි. සුළඟ විශ්ලේස. හිරු එළිය තද රශ්මියෙන් යුක්තය. දිවා කාලය තුළ වාතයේ ආර්ද්‍රතාවයේ සාමාන්‍යය 72%ක් (වගු අංක 02 බලන්න) පමණ වේ.

2.3 ජනාවාස වීම

ධීවර කලාපයක් තුළ පිහිටා ඇති බැවින් ආදියේ ශීට ම ධීවර ජනාවාස ප්‍රදේශයක් විය. පුත්තලම, මන්නාරම, වවුනියාව, හලාවත, මීගමුව, කුරුණෑගල, මෙන් ම ගම්පහ වැනි ප්‍රදේශවලින් සංක්‍රමණය වූවන් ද එහි වාසය කරති. ඊට අමතරව තාවකාලිකව සංක්‍රමණය වන්නන් ද වේ. ඊසාන දිග ප්‍රදේශයේ මුහුදු රළු (වාරකන් කාලය) ස්වභාවයක් සහිත කාලවල දී එම මුහුදු ප්‍රදේශයන් හි ධීවර රැකියාව කළ නොහැකි නිසා, එම කාලයේ දී ධීවර ජනතාව කල්පිටිය වෙරළ කලාපයට සංක්‍රමණය වී එහි තාවකාලිකව පදංචි වී මුහුදු රැකියාවේ නියුක්ත වෙති. ඊසාන දිග ප්‍රදේශයේ වාරකන් අවසන් වූ පසු නැවත එහි ගොස් රැකියා කටයුතුවල නිරත වෙති. ඒ ආකාරයට තාවකාලිකව මෙම ප්‍රදේශයේ පදංචි වූ ජනතාව ජනගහනය වර්ධනය වීමත් සමග ස්ථිර වශයෙන් ම පදංචි ස්ථානය බවට පත් කර ගැනීමෙන් ජනාවාස ව්‍යාප්ත විය.

2.4. භූමියේ විශේෂ ලක්ෂණ

භෞතික සමීපත් වශයෙන් මෙහි දක්නට ඇත්තේ වැලි පමණි. ඉදිකිරීම් කර්මාන්තය සඳහා වැලි අත්‍යවශ්‍ය සාධකයකි. එහෙත් මෙහි තිබෙන වැලිවල ඉදිකිරීම් කර්මාන්තය සඳහා අවශ්‍ය කරන නියමිත ප්‍රමිතිය නැති බැවින් ඒ සඳහා භාවිතා නොකෙරේ. එබැවින් එම වැලිවලට ඉදිකිරීම් මූලික කොට ගත් ආර්ථික අගයක් ජනනය වී නැත. එසේ වුවත් එම භූමිය පොල් වගාව සඳහා යොදා ගැනීමට එහි වැසියන් සමත් වී සිටිති. වගාවට සුදුසු පරිදි වැලි තට්ටුව සකස් කර ගැනීම බොහෝ විශදම් සහිත කටයුත්තක් වුවත්, එහි වැසියන් සාර්ථක ලෙස එය තම කාර්යයන්ට යොදවා ගෙන තිබේ. ඊට අමතර ව එදිනෙදා ආහාරයට ගන්නා එළවළු

පලතුරු සහ වෙනත් හෝඟ ද එම වැලි මත වගා කර ගනී. ඒ සඳහා ඔවුන්ට තිරතුරුව ම පොහොර යෙදීමට සිදු වී තිබෙන අතර ඒ වෙනුවෙන් විශාල වියදමක් දැරීමට සිදු වී තිබේ. වගාවන් සඳහා කොම්පෝස්ට් පොහොර මෙන්ම ගොම පොහොර ද යොදා ගන්නා අතර හොඳ ජල සම්පාදනයක් ද සැපයිය යුතු වේ. ඊට ශුච්‍ය ශක්තිය මෙන් ම මූලධනයක් ද වැය කළ යුතු වේ. කොම්පෝස්ට් පොහොර මෙන් ම ගොම පොහොර ද ඔවුන් මිලට ගත යුතු වේ. ගොම පොහොර ගෙන එන්නේ ආනමඩුව අනුරාධපුරය, කුරුණෑගල, රාජාගනය වැනි දුර බැහැර ප්‍රදේශ වලිනි. ඒවා වගා ප්‍රදේශය කරා ළඟා වන විට කැන්ටර් ලොරි ලෝඩ් එකක් විකිණෙන මිල පරාසය රුපියල් 3500 සිට 4500 දක්වා වෙනස් වේ. ඊට අමතරව ජලසම්පාදනය සඳහා ළිං භාරා ගත යුතු අතර එහි ජලය මතු පිටට ගැනීමට වතුර මෝටර් සහ ඊට සම්බන්ධ ජල නළ පද්ධතියක් ද යොදා ගැනීමට සිදු වේ. වතුර මෝටර් ක්‍රියාත්මක කිරීම සඳහා ඉන්ධන මාධ්‍ය වශයෙන් යොදා ගන්නේ බොහෝ විට ඩීසල් හෝ භූමිතෙල්ය. ජලසම්පාදනය දිනපතාම කිරීමට සිදුවන හෙයින් මෙහි ජලසම්පාදනය කිරීම යනු විශාල මූල්‍ය වැය ශීර්ෂයක් බව මෙහි ලා සඳහන් කළ යුතු වේ.

2.5 කොම්පුට්ටාන ක්‍රම නිලධාරී මහතා සපයන ලද තොරතුරු අනුව සමාජ ආර්ථික දත්ත විග්‍රහය

2.5.1 ජනගහනය

මෙහි මුළු ජනගහනය 604කි. ඔවුන්ගෙන් 307ක් (50.82%) ගැහැණු ද, 297ක් (49.17%) පිරිමි ද වේ. සිංහල කුටුම්භ 75ක් (49.7%) සහ දුටුබ කුටුම්භ 76ක් (50.3%) වශයෙන් කුටුම්භ 151ක් පදිංචි ව සිටිති. ආගම් අනුව එහි බෞද්ධ කුටුම්භ 21ක් (14%) ද හින්දු කුටුම්භ 16ක් (11%) ද ක්‍රිස්තියානි කුටුම්භ 02ක් (1%) ද කතෝලික කුටුම්භ 112ක් (74%) ද වෙති.

2.5.2 අධ්‍යාපනය

ළදරුවන් සඳහා වූ ළදරු පාසලක් ගම තුළ පිහිටුවා තිබේ. සාමාන්‍ය පෙළ සමත් ප්‍රමාණය මුළු ජනගහනයෙන් 16ක් (26%) පමණ වේ. එහි ස්ත්‍රී ප්‍රතිශතය 65.25%ක් වන අතර පිරිමි ප්‍රතිශතය 43.75%ක් වේ. උසස් පෙළ සමත් ප්‍රමාණය 08ක් වන අතර එය මුළු ජනගහනයෙන් 1.3%ක් වේ. එයින් 62.5%ක් ස්ත්‍රී වන අතර 37.5%ක් පිරිමි වේ. මුළු ගමෙන් ම උපාධිය සමත් ව ඇත්තේ 1ක් අයෙක් පමණි. එය මුළු ජනගහනයේ ප්‍රතිශතයක් වශයෙන් ගත් කළ 0.16%කි. කාර්මික විද්‍යාලයන්හි අධ්‍යාපනය ලැබුවන් එහි ඇත්තේ ම නැත. අවුරුදු 05ත් 14ත් අතර වයසේ පාසල් නො යන ළමයින් ගණන 03කි. එහි ප්‍රතිශතය 0.5%කි. ඉතා දුරින් පාසැල් පිහිටා තිබීම, ගමනාගමන සහ ප්‍රවාහන පහසුකම් අඩු දුෂ්කර ප්‍රදේශයක් වීම, එදිනෙදා ජීවිතාව සලසා ගැනීම දුෂ්කර වී ඉන් පීඩාවට පත් දෙමාපියන්ට ළමයින් පාසැල් යැවීමට අධික පිරවැය දැරීමට සිදුවීම, ඒ සඳහා දිගින් දිගට ම කාල වේලාව සහ මුදල් කැප කිරීමට හැකියාවක් නැති කම යන කරුණු ඊට හේතු වී තිබේ.

2.5.3 නිවාස

සමස්තයක් වශයෙන් ගත් විට අඩු ආදායම් ලාභීන්ගේ ගමක් වූ බැවින් බොහෝමයක් නිවෙස් ශක්තිමත් ව ඉදිකරන ලද ස්ථිර නිවෙස් නොවේ. නිවෙස්වලින් 60.2%ක් (91) පමණ ම තාවකාලික නිවෙස් වන අතර එහි බිත්ති සහ වහලය සකස් වී තිබෙන්නේ පොල් අතු වලින්ය. සමහර නිවෙසකට සීමෙන්ති ගෙ බිමක් ඇති අතර ඇතැම් නිවාසවල ගෙ බිම වශයෙන් ඇත්තේ ද වැලි පොළව වේ. පවුල් 60කට පමණ, එනම් (39.8%) ස්ථිර නිවෙස් තිබේ.

වැසිකිළි පහසුකම් - තමන්ට වැසිකිළි පහසුකම් සලසා ගෙන ඇති කුටුම්භ ගණන 63ක් (41.7%) පමණි. අනෙක් කුටුම්භවලට තමන්ට ම කියා වැසිකිළියක් නැත. සිය දෙමව්පියන්ගේ නිවෙස් සම්පයෙහි පදිංචි ඇතැම් කුටුම්භ වාසීන් දෙමව්පියන්ගේ නිවෙස්වල ඇති වැසිකිළිය ම තව දුරටත් තම පවුලේ අයගේ භාවිතයට යොදා ගැනීම දක්නට ලැබෙන අතර තවත් කොටසක් වෙනත් ක්‍රමයකට තම අවශ්‍යතා පිරිමසා ගනී.

විදුලිය පහසුකම් - ජාතික විදුලිබල පද්ධතියෙන් මෙන් ම සුර්ය කෝෂ මගින් ද ගමට විදුලි බලය සපයා ගෙන තිබේ. එහෙත් ඒ ඉතා සුළු කුටුම්භ ප්‍රමාණයකට පමණි. නිවාස 150න් 36ක් (24%) පමණ රැහැන් විදුලිය ලබාගෙන ඇති අතර 16ක් (10.6%) පමණ සුර්ය කෝෂ විදුලිය පරිහරණය කරයි.

සංනිවේදන පහසුකම් - සංනිවේදන සහ පණිවුඩ හුවමාරු පහසුකම් සලසා බලන විට (ගෘහස්ත හෝ ජංගම) දුරකථන තිබෙන්නේ පවුල් 08ක් (5.3%) තරම් වූ ඉතා සීමිත ගණනකට පමණි.

2.5.4 ඉඩම් පරිහරණය

කල්පිතිය අර්ධද්වීපයේ මුහුදු බඩ තීරය අතීතයේ සිට ම ධීවර කටයුතු වෙනුවෙන් ම යොමු වූ ප්‍රදේශයකි. දැනටත් එය එසේ ම ය. වැලි කඳු භාරැණු විට කඳු හෙල් හෝ පහත් බිම් නැති මෙහි භූමිය මුළුමනින් ම වැලි වලින් නිර්මිත වූවකි. මෙහි සිත්තක්කර අයිතිය යටතේ අක්කර 77ක් විශාල පෞද්ගලික පොල් ඉඩමක් ඇති අතර ඉතිරි අක්කර 158ක බිම් පෙදෙස ඉඩම් සංවර්ධන ආඥා පනත යටතේ ජන පදිකයන්ට පවරා දෙන ලද ඒවා වේ. අක්කර 235ක් පමණ විශාල වූ මෙහි මුළු භූමිය ම ස්ථිර වැවිල්ලක් වූ පොල් වගාවට යොමු වී ඇති අතර සැලකිය යුතු ප්‍රමාණයක් තල් ගස් ද තැනින් තැන ඉතා සරුවට වැඩී ඇත. වැඩුණු ගස් සහිත අක්කර පනහට වඩා වැඩි විශාලත්වයෙන් යුතු පොල් වත්තක් ද පැළ පොල් ගස් සහිත අලුත් බිම් අක්කර 75කට වඩා විශාල පොල් වත්තක් ද ගම තුළ පිහිටා තිබේ. මීට අමතරව එළවළු හා පලතුරු හෝගද වගා කරනු ලැබේ. හෝවා, බීටරුච්චි, රාබු බෝංචි, මෑ, ඳුඹිටා මෑ, බටානා, වට්ටක්කා, මාළුමිරිස්, තක්කාලි, මිරිස්, රතුළෑණු, පැණි කොමඩු, කිලෝ ජෙර, පැපොල් ආදී හෝග පොල් ගස් අතර, යටි වගාවක් වශයෙන් වගා කෙරේ. ඊට අමතරව මෙහි ගම් වාසීන්, එම ගමට යාබදව තිබෙන "දළුව" නම් ප්‍රදේශයේ විශාල වශයෙන් එළවළු කොටු හා වෙනත් හෝග වගා කරති.

2.5.5 සේවා නියුක්තිය

මෙම ගමේ මුළු ජනගහනයෙන් රජයේ සේවකයන් ඇත්තේ තුන් දෙනෙක් එනම් (0.5%)ක් පමණි. එයින් එක් අයෙක් ග්‍රාම නිලධාරී සේවයේ නිරතව සිටී. අනෙක් දෙ දෙනා රාජ්‍ය ආරක්ෂක හමුදාවල සේවයේ නිරතව සිටිති. පෞද්ගලික ආයතනවල සේවයේ නියුතු සංඛ්‍යාව 19 දෙනෙකු (3.1%) වන අතර තවත් 19 දෙනෙකු (3.1%) විදේශ රටවල සේවය කරනු ලැබේ. තවත් 110ක් (18.2%) පමණ වූ පිරිසක් ගොවීන්, කම්කරුවන්, ධීවරයන්, හා ලුණු කඩන්නන් වශයෙන් මෙන් ම වෙනත් සුළු රැකියාවල සහ ස්වයං රැකියාවල නිරතව සිටිති.

2.5.6 සමෘද්ධි සහනාධාර

ගමේ සමස්ත කුටුම්භ ගණන වූ 151න් 91ක්ම (60.26%) සමෘද්ධි සහනාධාර ලබන කුටුම්භයන් වේ. සත්ත්ව පාලන කටයුතුවල නිරතවීම ද සුළු වශයෙන් දක්නට ලැබේ. මුළු ගමේම ඇති කරන සතුන් අතර එළ ගවයින් 45ක් පමණ ද එළුවන් 22ක් පමණ ද ඌරන් 30ක් පමණ ද කුකුළුන් 480ක් පමණ ද සිටින බව වාර්තා වී තිබේ.

2.5.6 ජල පහසුකම්

භූගත ජලයෙන් පොහොසත් මෙම භූමියේ අඩි 5-10 පමණ වූ සුළු ගැඹුරෙන් යුතු ළිං වල පවා ප්‍රමාණවත් ධාරිතාවයකට ජලය තිබේ. තදින් පායන කාලවල දී වුව ද ජල හිඟයක් ඇති නොවේ. එබැවින් ස්ථිර භෝගයක් වශයෙන් සරුසාර ලෙස පොල් වගා කරන්නට හැකියාව ලැබී තිබෙන අතර ළිංවලින් පොම්ප කර සපයන ජල සම්පාදනය මගින් යටි වගාවන් වශයෙන් එළවළු, එළු, සහ මිරිස් ආදී මූල්‍ය භෝග වගාව ඉතා උසස් අන්දමින් සිදු කෙරේ. මතුපිටින් ගලා යන දිය පාරවල් මෙහි දක්නට නො තිබීම මෙම ප්‍රදේශයේ විශේෂත ම ලක්ෂණයක් වශයෙන් පවතී. එහෙත්, අධික වැසි පවතින විට පමණක් ජලය බැස යෑම හා සම්බන්ධයෙන් ඇතැම් විට සුළු ගැටළු මතුවේ.

2.5.7 මංමාවත්

මාර්ග පහසුකම් ඉතා අවම තත්ත්වයේ පවතින ගමක් වූ මෙහි ගල් අතූරා තාර දැමූ මාර්ග ඇත්තේ ම නැත. මුළු භූමිය මෙන් ම එහි ඇති මාර්ග ද සහමුලින් ම වැලි ගැවසී ඇත. වැලි පොළොව එරෙහි බැවින් එහි වාහනවලට ගමනාගමනය කිරීමට නො හැකිය. තද පොළොව ඇති ප්‍රදේශවල මෙන් පහසුවෙන් මෙහි මාර්ග ඉදි කළ නො හැකිය. එබැවින් මංමාවත් වශයෙන් වෙන් වූ බිම් තීරුව මැටි හා බොරළු පස් දමා පාදක තලය වෙතම ම අමුතුවෙන් ඉදි කර ගත යුතුවේ. ඒ සඳහා මාර්ගවල ඇති වැලි ඉවත් කර වැටී තාවුළු වල හෝ කුඹුරුවල ඇති කළු මැටි අතූරා මට්ටම් කර, තලා ඒ මත බොරළු පස් දමා මට්ටම් කර ජලය දමමින් තලා විශේෂිත ක්‍රමයකට සකස් කර ගත යුතු වේ. මේ සඳහා අවශ්‍ය මැටි සහ පස් අර්ධද්වීපය තුළ නැත. එබැවින් ඒවා අර්ධද්වීපයෙන් පිටත ඇති වෙනත් දුරබැහැර ප්‍රදේශවලින් ගෙන ආ යුතුය. එසේ මාර්ග ඉදිකිරීම අතිශය වියදම් සහිත කටයුත්තකි. දැනට එලෙස බොරළු යොදා සකස් කළ

මාර්ග කිලෝ මීටර 11.8ක් පමණ තිබේ. තවත් මාර්ග කිලෝ මීටර 3ක් පමණ එසේ සකස් කර ගැනීමට ඉතිරිව ඇත.

2.8.9 ප්‍රවාහන පහසුකම්

මඟී ප්‍රවාහනය මෙන් ම භාණ්ඩ ප්‍රවාහන කටයුතු අතින් ද ඉතා දුෂ්කර ප්‍රදේශයකි. දැනට තිබෙන්නේ පෞද්ගලිකව සපයාගත් ප්‍රවාහන සේවාවන්ය. භාණ්ඩ ප්‍රවාහනය සඳහා රෝද හතරේ ට්‍රැක්ටර් 2ක්ද රෝද දෙකේ ට්‍රැක්ටර් 2ක්ද කැන්ටර් ලොරි 1ක්ද බර කරත්ත 6ක්ද ත්‍රිරෝද රථ 7ක්ද මේ ගමට ඇත. පොදු මඟී ප්‍රවාහන බස් රථ සේවා ඇති ප්‍රධාන මහා මාර්ගය දක්වා ගමේ සිට කිලෝමීටර තුනක් හෝ තුන හමාරක් තරම් දුරක් යා යුතුය. එබැවින් එක් පාපැදියක් වත් සැම කුටුම්භයක ම තිබේ.

2.5.10 කෘෂි කාර්මික උපකරණ

කෘෂිකාර්මික කටයුතු සඳහා භාවිතා කරන පලිබෝධනාශක ඉසින යන්ත්‍ර (ස්ප්‍රෙයර්) 10ක් පමණ ඇති බවට සහ ජල සම්පාදනය සඳහා යොදා ගන්නා ජල පොම්ප හා ජල නළු වගා කටයුතුවල යෙදෙන සැම ගෙදරක ම ඇති බවට වාර්තා වී තිබේ. එමෙන්ම අවශ්‍ය පරිදි එම යන්ත්‍ර කුලියට දීම ද සිදුවේ.

2.5.11 ප්‍රජා සංවිධාන

ගම තුළින් ම උපත ලද සමාජ සංවිධාන වශයෙන් මරණාධාර සමිතිය සහ සමෘද්ධි සමිතිය හඳුන්වාදිය හැකි ය. සාමාජික සංඛ්‍යාව 105ක් පමණ වූ මරණාධාර සමිතියක් ද සාමාජික සංඛ්‍යාව 91ක් පමණ වූ සමෘද්ධි සමිතියක් ද සාමාජික සංඛ්‍යාව 32ක් පමණ වූ කාන්තා සමිතියක් ද තිබෙන අතර සෙබෙක් සංවිධානයෙහි සාමාජිකයන් 50 දෙනෙක් ද සර්වෝදය සමිතියේ සාමාජිකයන් 30ක් පමණ ද සිටිති. මේවායේ කාර්ය සාධනය සැලකිල්ලට ගත් විට, ඒවා අතුරින් සෙබෙක් සංවිධානය ආගමික වැඩ සටහන් දියත් කිරීම කෙරෙහි ද අනෙක් සංවිධාන ආර්ථික ආධාර සහ ණය වැඩ සටහන් කර ගෙන යෑම කෙරෙහි ද යොමු වී සිටිති.

2.5.12 පොදු පහසුකම්

ජනශාගේ පොදු අවශ්‍යතා සපුරා දීම කෙරෙහි යොමුවූ පහසුකම් සැලසීමක් වශයෙන් ගම තුළ ඇත්තේ පෙර පාසැලක් සහ ප්‍රාථමික දෙමළ පාසැලක් පමණි. මහජන රැස්වීම් පැවැත්වීම සඳහා ප්‍රජාශාලා ආදී කිසිවක් නැත. මෙම ගම්මානය සහ පොදු පහසුකම් අතර පවත්නා දුරස්ථ භාවය පිළිබඳ තොරතුරු පහත සඳහන් වගු අංක 03 මගින් පෙන්නුම් කෙරේ.

වගු අංක 03: ගම්බද සේවා සපයන ආයතන හා ඒවාට ඇති දුර

සේවා ආයතනයේ නම	ගම්මායියෙහි සිට දුර කි.මී.
1. ප්‍රාථමික පාසැල (1-5 ශ්‍රේණි) සිංහල	කි.මී. 04
2. සාමාන්‍ය පෙළ දක්වා ඇති පාසැල් සිංහල	කි.මී. 04
3. උසස් පෙළ කලා විෂය ධාරාව ඇති පාසැල්	කි.මී. 14
4. උසස් පෙළ විද්‍යා විෂය ධාරාව ඇති පාසැල්	කි.මී. 14
5. සමුපකාර ප්‍රාදේශිකය	කි.මී. 02
6. ගොවිජන සේවා මධ්‍යස්ථානය	කි.මී. 16
7. පශු වෛද්‍ය කාර්යාලය	කි.මී. 14
8. තැපැල් කන්තෝරුව	කි.මී. 04
9. සමුපකාර බැංකුව	කි.මී. 02
10. ලංකා බැංකුව / මහජන බැංකුව	කි.මී. 14
11. දිස්පෙන්සරිය	කි.මී. 04
12. රෝහල තේවාසික පහසුකම් සහිත	කි.මී. 14
13. ආයුර්වේද රෝහල	කි.මී. 15
14. පුද්ගලික වෛද්‍ය වරයා(බටහිර)	කි.මී. 14
15. සති පොළ	කි.මී. 14
16. ආසන්නම බස් පාර	කි.මී. 03
17. ආගමික ස්ථානය (පල්ලිය)	කි.මී. 01

මූලය: ගම් නැගුම් පිළිබඳ පුරව ව්‍යාපෘති සමීක්‍ෂණය 2006 කොම්බුවට්ටන ගම්මානය

2.6 නියැදි සමීක්‍ෂණයේ තොරතුරු:

2.6.1 නියැදියේ විශාලත්වය

කොම්බුවට්ටන ගම්මානයෙහි පවතින මුළු කුටුම්භ සංඛ්‍යාව 150කි. ඒවායෙන් 50%ක් එනම් කුටුම්භ 75ක් පුරව ව්‍යාපෘති සමාජ ආර්ථික සමීක්‍ෂණය සඳහා නියැදිය වශයෙන් සසම්භාවී ලෙස තෝරා ගන්නා ලදී. සමීක්‍ෂණයට අදාළ තොරතුරු එක්රැස් කිරීම සඳහා සකස් කරන ලද ප්‍රශ්නාවලි දෙකක් භාවිතා කරන ලදී. නියැදියේ තොරතුරු එකතු කිරීමේ කාර්යය සඳහා එක් ප්‍රශ්නාවලියක් භාවිතා කෙරිණ. එම ගම් ප්‍රදේශයේ ම අ.පො.ස. සාමාන්‍ය පෙළ සහ උසස් පෙළ සමත් තරුණියන් තුන් දෙනෙකු ඒ සඳහා සහභාගී කර ගනු ලැබීය. සමස්ත ගම් පිළිබඳ සංවිධිත තොරතුරු ග්‍රාම නිලධාරී මහතාගෙන් ලබා ගැනීම සඳහා අනෙක් ප්‍රශ්නාවලිය උපයෝගී කර ගැනුණි. දැනට ගමේ පවත්නා යටිතල පහසුකම්, සේවා සැපයීම් සහ ආයතන යනාදිය සම්බන්ධ තොරතුරු ප්‍රදේශයේ ග්‍රාම නිලධාරී මහතා සමග සහ ප්‍රාදේශීය ලේකම් කාර්යාලයේ අදාළ නිලධාරී මහත්වරුන් සමග ද කරන ලද සාකච්ඡා මගින් ලබා ගන්නා ලදී.

2.6.2 නියැදියේ ජනවර්ග සංයුතිය

සමීක්ෂණයෙන් ලද තොරතුරු අනුව කොමිඛුවර්ටාන නියැදියේ සිංහල සහ දෙමළ ජනවර්ග දෙකට ම අයත් ජාතින් පදිංචිව සිටිති. සමීක්ෂණයට තෝරා ගත් කුටුම්භ 75න් 68%ක් සිංහල හා 32% ක් දෙමළ වේ. ඔවුන් අතරින් 14.7%ක් බෞද්ධ, 6.7% හින්දු හා 78.7%ක් කතෝලික යන ආගම්වලට අයත් වේ. මුළු ජන සංඛ්‍යාව 329කි.

2.6.3 නියැදි කුටුම්භ වල පවුලේ විශාලත්වය

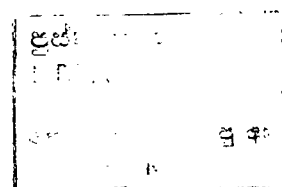
කුටුම්භවලින් 85.3%ක් ම 3ත් 6ත් අතර වූ සාමාජික සංඛ්‍යාවකින් යුක්ත විම පැහැදිලි ලක්ෂණයක් වශයෙන් දක්නට ඇති බව වගු අංක 04 න් පැහැදිලි වේ.

වගු අංක 04: පවුලේ සාමාජික සංඛ්‍යාව

සාමාජික සංඛ්‍යාව	කුටුම්භ සංඛ්‍යාව	ප්‍රතිශතය
1-2	5	6.7
3-6	64	85.3
7-9	5	6.7
9 ට වැඩි	1	1.3
	75	100

2.6.4 වයස් කාණ්ඩ අනුව නියැදියේ ස්ත්‍රී පුරුෂ සංයුතිය

වයස් කාණ්ඩ අනුව නියැදියේ ස්ත්‍රී පුරුෂ සංයුතිය වගු අංක 05 න් දැක්වේ. ඒ අනුව මුළු ජනගහනය 329ක් වේ. එහි පිරිමි ප්‍රතිශතය 46ක් සහ ස්ත්‍රී ප්‍රතිශතය 54ක් වේ. වයස අවුරුදු 14ට වඩා අඩු අයගේ ප්‍රතිශතය 26%කි. එහි 12.7%ක් පිරිමින්ද 13.1%ක් ස්ත්‍රීන් ද නියෝජනය වේ. මුළු ජනගහනයෙන් 56%ක් අවුරුදු 15ත් 44ත් අතර වයස් කාණ්ඩයට අයත් තරුණ ජනගහනය වේ. ඔවුන් අතර පිරිමි 26.4%ක් හා ස්ත්‍රී 29.5%ක් වේ. අවුරුදු 45ත් 64ත් අතර වයස් කාණ්ඩයට අයත් පුරුෂ 5.4%ක් ද ස්ත්‍රී 9.2%ක් ද වශයෙන් 15.2%ක ප්‍රතිශතයක් ඔවුහු නියෝජනය කරති. වයස අවුරුදු 65ට වැඩි අයගේ ප්‍රතිශතය පුරුෂ 1.2%ක් ද ස්ත්‍රී 1.8%ක් ද වශයෙන් 3%ක් නියෝජනය කරයි.



වගු අංක 05 : වයස් කාණ්ඩ අනුව ජනගහනයේ ස්ත්‍රී පුරුෂ සංයුතිය

වයස් කාණ්ඩය	පුරුෂ		ස්ත්‍රී		එකතුව	
	සංඛ්‍යාව	ප්‍රතිශතය	සංඛ්‍යාව	ප්‍රතිශතය	සංඛ්‍යාව	ප්‍රතිශතය
0-4	11	3.3	10	3.0	21	6.4
5-9	20	6.1	16	4.9	36	10.9
10-14	11	3.3	17	5.2	28	8.5
15-24	36	10.9	49	14.9	85	25.8
25-34	27	8.2	30	9.1	57	17.3
35-44	24	7.3	18	5.5	42	12.8
45-54	8	2.4	26	7.9	34	10.3
55-64	10	3.0	6	1.8	16	4.9
65-74	1	0.3	5	1.5	6	1.8
75 ට වැඩි	3	0.9	1	0.3	4	1.2
එකතුව	151	45.9	178	54.1	329	100

2.6.5 නියැදියේ අධ්‍යාපන මට්ටම

නියැදියේ අධ්‍යාපන මට්ටම් පිළිබඳ දත්ත විස්තර, වගු අංක 06හි සඳහන් වේ. නියැදියේ මුළු ජන සංඛ්‍යාවෙන් 30.4%ක් පමණ ප්‍රාථමික අධ්‍යාපනය ලැබුවත් වන අතර 51.7%ක් හය වැනි පන්තියේ සිට සාමාන්‍ය පෙළ දක්වා ද්විතීයික අධ්‍යාපනය ලැබූ අය වේ. මෙම කාණ්ඩ දෙක විසින් 82.1%ක් නියෝජනය කරනු ලබයි. අධ්‍යාපන පොදු සහතික පත්‍ර උසස් පෙළ සමතුල්ලන් සංඛ්‍යාව 16කි. ප්‍රතිශතය 5%කි. එහි පිරිමි 3ක් ද ස්ත්‍රී 13ක් ද වේ. ඉතිරි අයගෙන් පාසැල නො ගිය ප්‍රතිශතය 3.9%කි. අධ්‍යාපනය ලද මුළු පිරිමි සංඛ්‍යාව 127කි. එය නියැදියේ සිටින මුළු පිරිමි ප්‍රමාණයෙන් 84%ක් වේ. අධ්‍යාපනය ලද මුළු ස්ත්‍රී සංඛ්‍යාව 159කි. එය නියැදියේ සිටින මුළු ස්ත්‍රී ප්‍රමාණයෙන් 89%ක් වේ. සාමාන්‍ය අධ්‍යාපන කටයුතුවල දී සහ උසස් පෙළ ඉගෙනීමේ දී පිරිමි පාර්ශවය අතිරේකව ස්ත්‍රී පක්ෂය සැලකිය යුතු වැඩි දායකත්වයක් පෙන්වූම කර තිබෙන බව දක්නට තිබේ. පවත්නා ආර්ථික පීඩාකාරී තත්ත්වය හේතුවෙන් පිරිමි ළමුන්ගේ අධ්‍යාපන අරමුණු පසුගාමී වීම මෙයට හේතු වන්නට ඇති බවට අනුමාන කළ හැකිය.

වගු අංක 06: ස්ත්‍රී පුරුෂ භාවය අනුව කුටුම්භ සාමාජිකයන්ගේ අධ්‍යාපන මට්ටම

අධ්‍යාපන මට්ටම	පුරුෂ		ස්ත්‍රී		මුළු ගණන	
	සංඛ්‍යාව	%	සංඛ්‍යාව	%	සංඛ්‍යාව	%
1 පාසල් නොගත බාල වයස්	19	5.8	11	3.3	30	9.1
2 ප්‍රාථමික (1-5 ශ්‍රේණිය)	52	15.8	48	14.6	100	30.4
3 ද්විතීයික (6 සිට සා.පෙළ)	72	21.9	98	29.8	170	51.7
4 අ.පො.ස. උ.පෙළ සමත්	3	0.9	13	4.0	16	4.9
8 පාසල් නොගිය (සාක්‍ෂරතාවය ඇති)	3	0.9	2	0.6	5	1.5
9 පාසල් නොගිය (සාක්‍ෂරතාවය නැති)	2	0.6	6	1.8	8	2.4
එකතුව	151	45.9	178	54.1	329	100

වගු අංක 07ත් වයස් කාණ්ඩ අනුව පවුලේ සාමාජිකයන්ගේ අධ්‍යාපන මට්ටම පෙන්වුම් කරයි. වයස අවුරුදු 5 සිට 24 දක්වා වූ අධ්‍යාපනය ලබන පිරිස එනම්, ප්‍රාථමික, ද්විතීයික සහ උසස් අධ්‍යාපනය හදාරන ප්‍රමාණය නියැදියේ මුළු ජනගහනයේ ප්‍රතිශතයක් වශයෙන් ගත් විට 42.3%කි. 71%ක ශ්‍රම බලකායෙන් 18.9%ක් ප්‍රාථමිකද 44%ක් ද්විතීයිකද සහ 4.8%ක් උසස් අධ්‍යාපනය ද ලද අය වේ. ඉතිරි 3.3% පාසල් අධ්‍යාපනය නොලැබූ අයයි.

වගු අංක 07 : වයස් කාණ්ඩ අනුව අධ්‍යාපන මට්ටම්

වයස් කාණ්ඩ	අධ්‍යාපන මට්ටම්*												එකතුව	
	01	%	02	%	03	%	04	%	08	%	09	%	ගණන	%
0-4	21	6.4	-	-	-	-	-	-	-	-	-	-	21	6.4
5-9	9	2.7	26	7.9	1	0.3	-	-	-	-	-	-	36	10.9
10-14	-	-	6	1.8	22	6.7	-	-	-	-	-	-	28	8.5
15-24	-	-	14	4.3	59	17.9	11	3.3	1	0.3	-	-	85	25.8
25-34	-	-	14	4.3	37	11.2	3	0.9	-	-	3	0.9	57	17.3
35-44	-	-	12	3.6	25	7.6	1	0.3	2	0.6	2	0.6	42	12.8
45-54	-	-	15	4.6	17	5.2	1	0.3	-	-	1	0.3	34	10.3
55-64	-	-	7	2.1	7	2.1	-	-	2	0.6	-	-	16	4.9
65-74	-	-	3	0.9	2	0.6	-	-	-	-	1	0.3	6	1.8
75ට වැඩි	-	-	3	0.9	-	-	-	-	-	-	1	0.3	4	1.2
එකතුව	30	9.1	100	30.4	170	51.7	16	4.9	5	1.5	8	2.4	329	100

* 01 පාසල් නොගත බාල වයස් 02 ප්‍රාථමික (1-5 ශ්‍රේණි), 03-ද්විතීයික 6-අ.පො.ස.(සා.පෙළ සමත්) 08 පාසල් නොගිය (එහෙත් ලිවීමට කියවීමට හැකි), 09 පාසල් නොගිය (ලිවීමට කියවීමට නොහැකි)

2.6.6 ගෘහ මූලිකයන්ගේ අධ්‍යාපන මට්ටම

වගු අංක 08 : ගෘහ මූලිකයන්ගේ අධ්‍යාපන මට්ටම

අධ්‍යාපන මට්ටම	පුරුෂ		ස්ත්‍රී		මුළු ගණන	
	සංඛ්‍යාව	%	සංඛ්‍යාව	%	සංඛ්‍යාව	%
ප්‍රාථමික (1-5 ශ්‍රේණිය)	23(39.6)	30.7	6(35)	8.0	29	38.7
ද්විතීයික (6 සිට සා.පෙළ)	32(55.1)	42.7	8(47)	10.7	40	53.3
පාසල් නොගිය (ලිඛිත/කියවීමට හැකි)	2	2.7	2	2.7	4	5.3
පාසල් නොගිය (ලිඛිත/කියවීමට නොහැකි)	1	1.3	1	1.3	2	2.7
එකතුව	58	77.3	17	22.7	75	100

ගෘහ මූලිකයන්ගේ අධ්‍යාපන මට්ටම පිළිබඳ තොරතුරු වගු අංක 08 න් විස්තර වශයෙන් දක්වා ඇත. නියැදියේ මුළු ගෘහමූලිකයන් ගණන 75කි. එහි පිරිමි 77.3%කි. ස්ත්‍රී 22.7%කි. ගෘහ මූලිකයන්ගේ අධ්‍යාපන තත්වය සලකා බැලීමේ දී පුරුෂ පක්ෂය ඉදිරියෙන් සිටියි. ප්‍රාථමික අධ්‍යාපනය ලද අයගේ ප්‍රතිශතය 38.7ක් වන අතර ද්විතීයික අධ්‍යාපනය ලද ප්‍රතිශතය 53.3කි. පාසල් නොගිය අය 8%කි. ඒ තුළ සාක්ෂරතාව ඇති අය 5.3%ක් ද නැති අය 2.7%ක් ද වේ.

2.6.7 සිවිල් තත්වය

නියැදි ජනගහනයෙන් 128ක් එනම් 39%ක් විවාහකයින් වේ. සාපේක්ෂ වශයෙන් වැඩි ප්‍රතිශතයක තරුණ ජනගහනයක් සිටින නිසා අවිවාහක ප්‍රතිශතය 52% ක් බවට පත් ව තිබේ. වැන්දඹු, දික්කසාද සහ ඉතිරි අනෙක් අය 9%ක් වේ. වගු අංක 09 න් සිවිල් තත්වය පිළිබඳ වැඩි විස්තර සපයා ඇත.

වගු අංක 09. : පුරාවයේ සිවිල් තත්වය

තත්වය	විවාහක	අවිවාහක	වැන්දඹු	දික්කසාද/ වෙන වු	එකට ජීවත්වන	ප්‍රතිචාර නැති	මුළු
සංඛ්‍යාව	128	170	18	6	6	1	329
ප්‍රතිශතය	38.9	51.7	5.5	1.8	1.8	0.3	100

තුන්වැනි පරිච්ඡේදය

3.0 සේවා නියුක්තිය සහ වෙනත් ආර්ථික කටයුතු

3.1 ශ්‍රම බලකාය

වයස අවුරුදු 15ත් 65ත් අතර වූ රෝගාබාධ රහිත රැකියාවක් කිරීමට කැමැති ස්ත්‍රී පුරුෂ දෙපිරිස ම ශ්‍රම බලකායට අයත් වේ. වයස අවු. 14ට අඩු ළමා ජනගහනය සහ 65ට වැඩි වියපත් ජනගහනය ශ්‍රම බලකාය වශයෙන් නොසැලකේ. එමෙන් ම පාසැල් අධ්‍යාපනය ලබන අය ද ඊට ඇතුළත් නොවේ. අංක 05 සංඛ්‍යා සටහනෙහි, වයස් කාණ්ඩ අනුව නියැදි ජන සංඛ්‍යාව දැක්වේ. ඒ අනුව ශ්‍රම බලකාය වශයෙන් ගැනෙන අවුරුදු 15ත් 65ත් අතර වයස් කාණ්ඩයට 234 දෙනෙක් අයත් වේ. එය නියැදි ජනගහනයෙන් 71%ක් පමණ වේ. ශ්‍රම බලකායට අයත් නොවන වයස අවු. 14ට අඩු ළමා ජනගහනය 26%ක් ද අවුරුදු 65ට වැඩි අය 3%ක් ද වේ.

3.2 සේවා නියුක්ති සහ විදුක්ති තත්ත්වයන්

සේවා නියුක්ති සහ විදුක්ති තත්ත්වයන් සංඛ්‍යාත්මක ව ස්ත්‍රී පුරුෂ වශයෙන් හා නියැදි ජනගහනයේ අනුපාත වශයෙන්, වතු අංක 10ත් පෙන්වුම් කෙරුර. නියැදි ජනගහනයෙන් 53.2%ක් සංවිධිත අංශයේ සේවා නියුක්ත වී තිබෙන අතර එහි පිරිමි 30.4%ක් ද ස්ත්‍රී 22.8%ක් ද වේ. ගෘහණීය වශයෙන් සේවා නියුක්ත වූ ස්ත්‍රී ප්‍රතිශතය 9.4කි. ශිෂ්‍යය තත්ත්වයේ නියෝජනය 21%කි. රැකියා විදුක්ති ප්‍රතිශතය 4කි. සේවා නියුක්ත විය නොහැකි විශ්‍රාමික, මහළු, දුබල, ළදරු ආදීන්ගේ ප්‍රතිශතය 11.6කි. ගෘහණීය වශයෙන් කටයුතු කිරීම රැකියාවක් වශයෙන් සලකන්නේ නම්, සේවා නියුක්ත සංඛ්‍යාව 206ක් වී එහි ප්‍රතිශතය 62.6%ක් බවට පත්වේ. එවිට යැපෙන්නන්ගේ ප්‍රතිශතය නියැදි ජනගහනයෙන් 37.3%ක් වී යැපුම් අනුපාතය 59.7%ක් ($123/206 \times 100$) පමණ වේ. ගෘහණීයයේ සේවය ද ඇතුළත් ව සේවා නියුක්ත ප්‍රමාණය (206) ශ්‍රම බලකායේ ප්‍රතිශතයක් වශයෙන් ගණනය කළ විට, එහි අගය 88%ක් ද රැකියා විදුක්තිය 12%ක් ද වේ.

වතු අංක 10 : සේවා නියුක්තිය හා විදුක්තිය

වර්ග	පිරිමි	%	ගැහැණු	%	මුළු	%
රැකියා නියුක්ත	100	30.4	75	22.8	175	53.2
රැකියාවිදුක්ත(රැකියා අපේක්ෂිත)	2	0.6	11	3.3	13	4.0
රැකියාවිදුක්ත(රැකියා අනපේක්ෂිත)	1	0.3	2	0.6	3	0.9
ශිෂ්‍යය	27	8.2	42	12.8	69	21.0
විශ්‍රාමික මහළු දුබල ළදරු ආදී	21	6.4	17	5.2	38	11.6
ගෘහණීය	0	0	31	9.4	31	9.4
මුළු	151	45.9	178	54.1	329	100

3.3 නියුක්ත වී සිටින රැකියා සහ එහි ස්වරූපය

මුළු නියැදි ජනගහනයෙන් 175ක් කොම්බුවට්ටාන ගම් ප්‍රදේශයේ සංවිධිත අංශයන්හි රැකියාවල නිරත ව සිටී. වගු අංක 11 මගින් සේවා නියුක්ත ස්ත්‍රී පුරුෂ ප්‍රතිශතය හා රැකියා ක්ෂේත්‍ර පෙන්වුම් කරයි. වැඩි ම ප්‍රතිශතය 38.3%ක් සේවා නියුක්ත වී ඇත්තේ කම්කරු අංශයේ රැකියාවල යි. ඒ 9.7% කෘෂි කම්කරු රැකියාවන්හි හා 29%ක් කෘෂි නොවන කම්කරු රැකියාවල ද වේ. ඊ ළඟට වැඩි නියෝජනයක් තිබෙන්නේ ස්වයං රැකියා අංශය තුළයි. එය 24%ක අගයක් ගනී. එහි දී දක්නට ලැබෙන විශේෂත්වය නම් ස්වයං රැකියාවල නිරත පිරිමින්ගේ ප්‍රතිශතය 5%ක් තරම් සුළු අගයක් ගන්නා අතර ස්වයං රැකියා වල නිරත ස්ත්‍රීන්ගේ ප්‍රතිශතය එමෙන් සිව් ගුණයක වැඩි 19%ක් තරම් ඉහළ අගයක් නියෝජනය කරයි. ගොවිතැනෙහි නිරත ප්‍රතිශතය 5%කි. මුළු අර්ධදේවීජය ම වටකර ගෙන මහා සාගරය පැවතියත්, ධීවර කර්මාන්තයේ නියුක්ත ව සිටින්නන් 5%ක් තරම්වූ ඉතා සුළු ප්‍රතිශතයක් වන අතර ඊට වඩා වැඩි ප්‍රතිශතයක් එනම්, 6.3%ක් විදේශ රැකියාවල නිරත වී සිටිති. ශිල්පීය රැකියාවල නිරත වූ ප්‍රතිශතය 7%කි. නියැදි ජනගහනය තුළ පරිගණක පුහුණුව ලැබූ අය 5ක් සහ රියදුරු පුහුණුව ලද එක් අයෙක් ද විය.

වගු අංක: 11. රැකියා ක්ෂේත්‍ර අනුව සේවා නියුක්තිය

රැකියාව	පිරිමි ගණන	%	ගැහැණු ගණන	%	එකතුව	%
1. ගොවි කාරක, සහායක	8	4.6	1	0.6	0.6	5.2
2. කෘෂි කම්කරු	9	5.1	8	4.6	17	9.7
3. කෘෂි නොවන කම්කරු	33	18.9	17	9.7	50	28.6
4. පෞද්ගෝලයේ රැකියා	14	8.0	11	6.3	25	14.3
5. ස්වයං රැකියා	9	5.1	33	18.9	42	24.0
6. ශිල්පීය රැකියා	12	6.9	-	-	12	6.9
7. විදේශ රැකියා	6	3.4	5	2.9	11	6.3
8. ධීවර කර්මාන්ත	9	5.1	-	-	9	5.1
එකතුව	100	57.1	75	42.9	175	100

3.3.1 ඉපැයීම්

රැකියා නියුක්ත 175න් 127ක් එනම් 73%ක් ස්ථිර, තාවකාලික සහ අනියම් යන තත්ව යටතේ විධිමත් අංශවල සේවා නියුක්තව සිටිති. ඔවුන් මාසයකට වැඩ කරන දින ගණන් හා ලබන ආදායම් පිළිබඳ විස්තරාත්මක තොරතුරු වගු අංක 12න් පෙන්වුම් කෙරේ. ඒ අනුව මාසයකට දින 20ක් හෝ ඊට වඩා වැඩි දින ගණනක් රැකියාවේ නිරත වන්නන්ගේ ප්‍රතිශතය 80%ක් පමණ වේ. ඔවුන්ගෙන් 24.4%ක් වූ වැඩි දෙනෙකුගේ වැටුප රු. 5000-7500 අතර පරාසය තුළ රැඳේ. 5.5%ක් රු. 2500ට වඩා අඩු ආදායම් ලබන අතර 28.3%ක් රු. 7500-15000 ක් අතර ආදායම් පරාසයෙහි සිටිති. තවත් 7%ක් රු.15000 සහ ඊට වැඩි පරාසයට අයත් ආදායම් ලැබීන් වේ.

වගු අංක: 12 විධිමත් අංශ වල රැකියාවන්හි නියුතු දින ගනන් හා ඔවුන්ගේ ඉපැයීම් මට්ටම්.

ආදායම් කාණ්ඩ	මාසයකට වැඩ කරන ලද දින ගණන												මුළු	
	පිළිතුරු		<5		5-10		10-15		15-20		20 හා ඊට වැඩි			
10000 අඩු	1	.8%	1	.8%	1	.8%	-	-%	-	-%	1	.8%	3	2.4 %
1000-2500	-	-	-	-	-	-	6	4.7	-	-	6	4.7	13	10.2
2500-5000	-	-	-	-	-	-	1	.3	9	7.1	19	15.	29	22.8
5000-7500	-	-	-	-	-	-	1	.3	3	2.4	31	24.4	35	27.6
7500-10000	-	-	-	-	1	.8	-	-	1	.8	22	17.3	24	18.9
10000-15000	-	-	-	-	-	-	-	-	-	-	14	11.0	14	11
15000-20000	-	-	-	-	-	-	-	-	-	-	5	3.9	5	3.9
20000 ට වැඩි	-	-	-	-	-	-	-	-	-	-	4	3.1	4	3.1
එකතුව	1	.8	1	.8	2	1.6	8	6.3	13	10.2	102	80.3	127	100

3.3.2. ස්වයං රැකියා හා එහි ඉපැයීම් මට්ටම්

සේවා නියුක්ත ජනගහනයෙන් 27%ක් ස්වයං රැකියාවල (වගු අංක 13 බලන්න.) සහ වෙනත් ද්විතියික රැකියාවල නියුක්ත වී සිටී. ස්වයං රැකියා කරන්නන්ගෙන් 73ක ප්‍රතිශතයක් සේවා නියුක්ත වී තිබෙන්නේ විශේෂී පොල් අතු වෙළඳාමට අදාළ යම් යම් රැකියාවලයි. විශේෂී පොල් අතු කපා එක් රැස් කිරීම, එම පොල් අතු ගෙදරට ගෙන ඒම, විවීම, විකිණීම, පැටවීම, පොල් අතු වෙළඳාම ඉන් සමහරකි. පොල් ඉරටුවලින් මුස්සා සෑදීම හා ඒවා වෙළඳාම, සිල්ලර භාණ්ඩ වෙළඳාම, ඇඳුම් මැසීම, ධීවර කටයුතු, රෙදි පිත්තාරු වැඩ, ලණු ඇඹරීම, වැනි වෙනත් කුළු රැකියාවල ද යෙදී සිටිති.

වගු 13: නියුක්තව සිටින ස්වයං රැකියා ක්ෂේත්‍ර

ස්වයං රැකියා	සංඛ්‍යාව	ප්‍රතිශතය
පොල් අතු විවීම	32	73
සිල්ලර වෙළඳාම	6	13.6
ඇඳුම් මැසීම	1	2
මාළු ඇල්ලීම	2	4.5
කුළු රැකියා	2	4.5
රෙදි පිත්තාරු	1	2.3
එකතුව	44	100

ස්වයං රැකියාවල නියුතු වූවන් උපතා ගන්නා මාසික ආදායම් පිලිබඳව වගු අංක 14හි සඳහන් වේ. ඔවුන්ගෙන් 82%ක් පමණ පිරිස රු.5,000ට අඩු මාසික ආදායමක් ලබන්නන් වේ. ඔවුන්ගෙන් 70.5%ක් ම විශේෂී පොල් අතු ආශ්‍රිත යම් රැකියාවක නිරත වූ වන් වේ. පොල්අතු විකිණීමෙන් ආදායම රු.1,000 සිට රු.5,000 දක්වා වූ පරාසයක් තුළ පැතිර පවතී. සිල්ලර භාණ්ඩ වෙළඳාමේ යෙදී සිටින ප්‍රතිශතය 13.6%ක්

පමණ වේ. ඔවුන්ගේ මාසික ආදායම රු.2,500 සිට රු.10,000 දක්වා පරාසයක් තුළ පවතී. වැඩිම අගය වන රු.15,000ක මාසික ආදායමක් ලබා ගෙන ඇත්තේ එක් අයෙක් පමණි.

තම ව්‍යාපාරය දියුණුකර ගැනීම සඳහා මූල්‍ය දුෂ්කරතා තිබෙන නමුත් පිටතින් කිසියම් ආකාරයක බාහිර මූල්‍ය සහායක් අපේක්ෂා කරන්නේ ස්වයං-රැකියා කරන අයගෙන් 30%ක් පමණ වූ සුළු පිරිසක් පමණි. ස්වයං-රැකියාවල නිරත වැඩි දෙනෙකු එවැනි බාහිර සහායක් අපේක්ෂා නොකරති.

වගු අංක 14: ස්වයං රැකියා වර්ග හා සාමාන්‍ය මාසික ආදායම් මට්ටම්

ආදායම් මට්ටම	*01	%	02	%	03	%	04	%	05	%	06	%	මුළු	%
1000 ට අඩු	10	22.7	-	-	-	-	-	-	1	2.3	-	-	11	25.0
1000-2500	12	27.3	-	-	1	2.3	-	-	-	-	1	2.3	14	31.8
2501-5000	9	20.5	2	4.5	-	-	-	-	-	-	-	-	11	25.0
5001-7500	1	2.3	-	-	-	-	1	2.3	-	-	-	-	2	4.5
7501-10000	-	-	4	9.1	-	-	1	2.3	-	-	-	-	5	11.4
10001-15000	-	-	-	-	-	-	-	-	1	2.3	-	-	1	2.3
එකතුව	32	72.7	6	13.6	1	2.3	2	4.5	2	4.5	1	2.3	44	100

*01 පොල් අතු විවීම 02 සිල්ලර වෙළඳාම. 03 ඇඳුම් මැසීම. 04 මාළු ඇලීම. 05 ස්වයං රැකියා. 6 රෙදි පුනර්ජීවනය

3.4 ගම තුළ ආදායම් බෙදීයාම (වාර්ෂික ආදායම ඇසුරෙන්)

සියලුම රැකියා ක්ෂේත්‍ර (ප්‍රධාන රැකියා හා ස්වයං රැකියා) නියුතු වූ වත්තේ වාර්ෂික ආදායම් පිළිබඳ විස්තර වගු අංක 15න් ගෙන භාර දක්වයි. ආදායම් කාණ්ඩවලට බෙදා ඊට ඇතුළත් වන කුටුම්භ එකක ගණන සහ එහි සමුච්චිත ආදායම ද ඒවායේ ප්‍රතිශතයන් ද ඊට අමතරව ආදායම් කාණ්ඩවල ආදායම් මධ්‍යන්‍යය ද අවමය හා උපරිමය ද එහි සඳහන් කර ඇත. ගමට ලැබෙන සමුච්චිත වාර්ෂික ආදායම, රු.12,495,055 කි. කුටුම්භවලින් 38.7%ක් වන අතර එයින් 19%ක ප්‍රතිශතයක් බෙදී යයි. එම කුටුම්භ කාණ්ඩයට අයත් වූ කුටුම්භවල වාර්ෂික මුළු ආදායම රුපියල් ලක්ෂයට වඩා අඩු අතර කුටුම්භයක අවම ආදායම රුපියල් 9000ක් පමණ වේ. කුටුම්භවලින් 2.7%ක ප්‍රතිශතයක් වාර්ෂික ආදායම රුපියල් ලක්ෂ පහට රු. 500,000 ට වඩා වැඩි ආදායම් කාණ්ඩයට අයත් ව සිටිති. සමුච්චිත ආදායමෙන් 12.5% ක පමණ ප්‍රතිශතයක් ඔවුන් විසින් පරිභරණය කරනු ලබති. කුටුම්භවලින් 44%ක් රුපියල් ලක්ෂයක්, දෙලක්ෂ පහක් දහසක් අතර වූ ආදායම් කාණ්ඩයට අයත්වේ. සමුච්චිත ආදායමෙන් 44.6%ක් එම කාණ්ඩය තුළ බෙදී ගොස් තිබේ. කුටුම්භවලින් 11%ක් රුපියල් දෙලක්ෂ පහක් දහසක් ලක්ෂ පහක් අතර වූ ආදායම් කාණ්ඩයට අයත් වේ. එම කොටසට සමුච්චිත ආදායමෙන් 27.6%ක පමණ ප්‍රතිශතයක් හිමි වී තිබේ. භූමි ප්‍රමාණයෙන් කුඩා වුවත් එකකයක් වශයෙන් සලකන විට, මෙම ගම තුළ පවා ආදායම් බෙදීයාමේ විශමතාවය මෙයින් පෙනුම් කෙරේ. ඊට අමතරව එම ආදායම් කාණ්ඩවලට අයත් වූ එක් එක් කුටුම්භයන්ගේ වාර්ෂික ආදායම් මධ්‍යන්‍යය, අවමය හා උපරිමය ද මෙම විශ්ලේෂණයෙහි දැක්වේ.

වගු අංක 15: ආදායම් කාණ්ඩ අනුව කුටුම්භ ආදායම් (වාර්ෂික) වර්ගීකරණය

ආදායම් කාණ්ඩය රුපියල්	කුටුම්භ		සමුච්චිත ආදායම්		ආදායම් මධ්‍යන්‍යය	ආදායම් අවමය	උපරිමය
	ගණන	%	ආදායම්	%			
25,000 ට අඩු	3	4	54615	4	18205	9000	24375
25,000-50,000	5	6.7	223020	1.8	44604	36800	48800
50,000-100,000	21	28	1638500	13.1	78023	50400	99850
100,000-250,000	33	44	5571060	44.6	168820	105600	248800
250,000-500,000	11	14.7	3444860	27.6	313169	280200	384000
500,000 ට වැඩි	2	2.7	1563000	12.5	781500	756000	807000
මුළු	75	100	12495055	100	166600	9000	807000

3.5 බැංකු හා මූල්‍ය කටයුතු

3.5.1 මුදල් සිටිටු දැමීම

මුදල් සිටිටු දැමීම ග්‍රාමීය ප්‍රදේශවල ප්‍රවලිතව පවත්නා අත්‍යන්තර වශයෙන් මූල්‍යමය ආධාර කිරීමේ ක්‍රමයක් වේ. කොම්බුවෙට්ටන නියැදියේ කුටුම්භ 75ක් සිටිටුවලට සහභාගී වූ කුටුම්භ ගණන 25කි. එහි ප්‍රතිශතය 33.3කි. ඔවුන් වසරකට වාර 1 සිට 5 දක්වා වූ වාර ගණනක් සිටිටු දැමීමෙහි නිරත වේ. එමගින් ඔවුහු තමන්ගේ සුළු ප්‍රාග්ධන අවශ්‍යතා පිරිමසා ගනු ලබති.

3.5.2. මුදල් ඉතිරි කිරීම

රාජ්‍ය වාණිජ බැංකු සහ පුද්ගලික වාණිජ බැංකු කිහිපයක් මෙහි පිහිටුවා තිබේ. නියැදි ජනගහනයෙන් 96 දෙනෙක් එනම් 29%ක් එම බැංකුවල ඉතිරි කිරීමේ ගිණුම් 123ක් හා 9 දෙනෙක් විසින් ළමා ඉතිරි කිරීමේ ගිණුම් 14ක් අරඹා තිබේ. පහත වගු අංක 16න් මේ පිළිබඳ විස්තරාත්මක තොරතුරු ඉදිරිපත් කෙරේ. කුටුම්භ වාසීන්ගෙන් බොහෝ දෙනෙක් 36ක් (37.5%)ක් විසින් ඉතිරි කිරීමේ ගිණුම් 53ක් හා තම දු දරුවන් 4 දෙනෙක් වෙනුවෙන් ළමා ඉතිරි කිරීමේ ගිණුම් 6ක් ද අරඹමින් මෑතක දී ආරම්භ කළ ප්‍රාදේශීය සංවර්ධන බැංකුවක් වූ වයඹ සංවර්ධන බැංකුව කෙරෙහි විශ්වාසය තබා තිබේ. ඊළඟට පිළිවෙළින් මහජන බැංකුව හා සමෘද්ධි බැංකුව කෙරෙහි විශ්වාසය තබා ඇති බව ගිණුම් ගනුදෙනු පෙන්වුම් කරයි. ගම් වාසීන්ට අවශ්‍ය මූල්‍ය ආය අවශ්‍යතා සැපිරීමේ සේවා ලබා දීම කෙරෙහි මෙම බැංකු යොමු වී තිබීම නිසා එම බැංකු සේවා වල සමාජ පිළිගැනීම ව්‍යාප්තව තිබේ.

වගු අංක 16: ඉතිරි කිරීම් හා මූල්‍ය ආයතන සමග සම්බන්ධතා

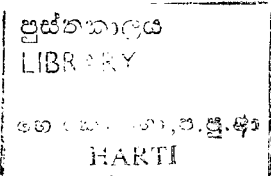
බැංකුව / මූල්‍ය ආයතනය	ඉතිරි කිරීම් ගිණුම්				ඌමා ඉතිරි කිරීම් ගිණුම්			
	පුද්ගලයන් සංඛ්‍යාව	%	ගිණුම් සංඛ්‍යාව	%	පුද්ගලයන් සංඛ්‍යාව	%	ගිණුම් සංඛ්‍යාව	%
මහජන බැංකුව	18	18.7	20	16.3	2	22.2	5	35.7
ලංකා බැංකුව	10	10.4	11	8.9	-	-	-	-
ජා ඉ බැංකුව	6	6.25	11	8.9	1	11.11	1	7.1
සමෘද්ධි බැංකුව	14	14.58	14	11.4	1	11.11	1	7.1
ග්‍රාමීය/සමුපකාර බැංකුව	4	4.16	5	4.1	-	-	-	-
හැටන් නැෂනල් බැංකුව	7	7.29	8	6.5	1	11.11	1	7.1
සෙලන් බැංකුව	1	1.04	1	8.0	-	-	-	-
වයඹ සංවර්ධන බැංකුව	36	37.5	53	43.1	4	44.4	6	42.9
මුළු	96	100	123	100	9	100	14	100

3.6 ණය දීම්

වගු අංක 17: ණය මූලයන් හා දෙන ලද මුදල් ප්‍රමාණ

ණය දුන් මූලය	කුටුම්භ සංඛ්‍යාව	%	ණය එකතුව	%	මධ්‍යන්‍යය
සමෘද්ධි බැංකුව	15	32.6	476000	28.3	31733.33
ග්‍රාමීය/සමුපකාර බැංකුව	4	8.7	135000	8.0	33750.00
ගොවි සංවිධානය	1	2.2	40000	2.4	40000.00
නිවාස බැංකුව/අධිකාරිය	1	2.2	50000	3.0	50000.00
සර්වෝදය බැංකුව	3	6.5	70000	4.2	23333.33
වයඹ සංවර්ධන බැංකුව	14	30.4	710000	42.2	54615.38
සෙබෙක් සමිතිය	6	13.0	160000	9.5	26666.67
කාන්තා සමිතිය	2	4.3	40000	2.4	20000.00
එකතුව	46	100	1681000	100	37355.56

සමෘද්ධි බැංකුව, ග්‍රාමීය සමුපකාර බැංකුව, ගොවි සංවිධානය, නිවාස බැංකුව, නිවාස අධිකාරිය, සර්වෝදය බැංකුව, වයඹ සංවර්ධන බැංකුව, සෙබෙක් සමිතිය සහ කාන්තා සංවර්ධන සමිතිය යන ආයතනවලින් මෙම කුටුම්භ වාසීන් ණය ලබා ගෙන ඇත. වගු අංක 17න් ණය දීම් පිළිබඳ විස්තරාත්මක තොරතුරු ඉදිරිපත් කර ඇත. ණය දීම්වල මුළු වටිනාකම රු.1,681,000 ක් වේ. ඒවා සියල්ල ම සුළු පරිමාණ ඒවා වේ. ණය දීම්වලින් 42.2%ක්ම ප්‍රදානය කර ඇත්තේ වයඹ සංවර්ධන බැංකුව විසිනි. ණය දීම්වලින් 28.3%ක ප්‍රතිශතයක් ප්‍රදානය කරමින් දෙවැනි තැන සමෘද්ධි බැංකුවට හිමි කර ගෙන තිබේ.



3.7 ණය ගැනීම

නියැදියට අයත් කුටුම්භ වලින් 60%ක් ණය ලැබීන් වේ. ඔවුන් ලබාගෙන ඇති මුළු ණය ප්‍රමාණය රුපියල් දශ ලක්ෂ 1.681ක් පමණ වන අතර සියල්ල ම සුළු පරිමාණ ණය වේ. (වගු අංක18 බලන්න.) මුළු ණයවලින් 38.4%ක ප්‍රතිශතයක් රු.20,000ත් රු.50,000ත් අතර වූ කුඩා ප්‍රමාණ ණය වශයෙන් කුටුම්භවලින් 30.7%ක ප්‍රතිශතයක් විසින් ලබා ගෙන තිබේ. රු.50,000ට වඩා වැඩි ණය මුදලක් ලබා ගෙන තිබෙන කුටුම්භ ප්‍රතිශතය 21.3%කි. එය මුළු ණය වලින් 57.5%ක් පමණ වේ.

වගු අංක 18: ගත් ණය මුදල් ප්‍රමාණයන්

මුදල් කාණ්ඩය රුපී	කුටුම්භ	%	ණය	%
5000-7500	2	2.7	10000	.6
10000- 20000	4	5.3	60000	3.6
20000- 50000	23	30.7	645000	38.4
50000 ට වැඩි	16	21.3	966000	57.5
එකතුව	45	60	1681000	100

3.7.1 ණය ලබා ගැනීමට මූලික වූ කරුණු

කුටුම්භවලින් 32%ක් පමණ වූ වැඩි ම ප්‍රතිශතයක් ගොවිතැන් සහ කෘෂිකාර්මික උපකරණ මිල දී ගැනීම සඳහාත් 27%ක් නිවෙස් ඉදිකර ගැනීම සඳහාත් ණය මුදල් ලබා ගෙන තිබෙන අතර ස්වයං රැකියා සහ ව්‍යාපාර දියුණු කර ගැනීම සඳහා, කුටුම්භවලින් 21%ක ප්‍රතිශතයක් යොමු වී තිබේ. (වගු අංක19 බලන්න.)

වගු අංක 19: ණය ලබාගත් හේතුව

හේතුව	කුටුම්භ සංඛ්‍යාව	%
නිවාස සෑදීමට/ අළුත්වැඩියාවට	12	27
ගොවිතැන්/ කෘෂි උපකරණ සඳහා	14	32
ණය බේරීම සඳහා	3	7
ව්‍යාපාර/ ස්වයං රැකියා සඳහා	9	21
වාහන ගැනීමට	2	4
ගෘහ භාණ්ඩ මිලට ගැනීමට	1	2
වැසිකිළි සෑදීමට	1	2
සත්ව පාලනයට	2	5
එකතුව	44	100

3.8 නාය ආපසු ගෙවීම්

වගු අංක 19 යෙහි සඳහන් පරිදි විවිධ අවශ්‍යතා සපුරා ගැනීම සඳහා ලබා ගත් මෙම නාය මුදල් ආපසු ගෙවීමේ දී යම් යම් ප්‍රමාද වීම් ඇති වී තිබේ. ඊට මූලික වශයෙන් හේතු වී තිබෙන්නේ ආර්ථික දුෂ්කරතාවලට මුහුණ දීම බව ඔවුන් විසින් ප්‍රකාශ කර ඇත. දුෂ්කර දිවි පෙවෙතක් උරුම වී තිබෙන ඔවුන්ගේ සමාජ වට පීටාව සලකා බලන විට එහි සත්‍යතාවක් පවතින බව මෙහි ලා සඳහන් කළ යුතු ව තිබේ.

ගතරවැනි පරිච්ඡේදය

4.0 නිවාස වල තත්ත්වය සහ පහසුකම්

4.1 නිවෙස්වල අයිතිය

නියැදියට තෝරා ගත් කුටුම්භ 75න් 68ක් (90.7%) තනි අයිතියෙන් යුක්තය. කුටුම්භ 5ක් (6.7%) හවුල් අයිතිය ඇති ඒවාය. කුටුම්භ 1ක් (1.3%) කුලියට පදිංචි වී සිටි අතර තවත් එක් කුටුම්භයක (1.3%) අනවසර පදිංචි කරුවන් විය.

4.2 නිවාස වල ඉදිකිරීම් තත්ත්වය

නිවාස 33ක (44%) සරීර ඉදිකිරීම් වූ අතර 42ක් (56%) තාවකාලික නිවාස විය.

4.2.1 බිත්තිවල ස්වභාවය

ගෙවල් 33ක බිත්ති ගඩොල් හෝ සීමෙන්ති ගල්වලින් ගොඩනගා තිබුණි. එම ප්‍රතිශතය 44%කි. වෙනත් ගල්වලින් සෑදූ බිත්තිවලින් යුතු නිවාස 4ක් විය. ඉතිරි නිවාස 38ක (50.7%) බිත්ති පොල් අතු වලින් හා ලෑම්වලින් නිම වී තිබුණි. විස්තර සඳහා අංක 20 සංඛ්‍යා සටහන බලන්න.

වගු අංක 20 : නිවෙස් බිත්ති වල ස්වභාවය

ස්වභාවය	නිවාස සංඛ්‍යාව	ප්‍රතිශතය
ගඩොල්/සීමෙන්ති ගල් බිත්ති	33	44
වෙනත් ගල් වර්ග බිත්ති	4	5.3
පොල්අතු හා ලෑම් සහිත බිත්ති	38	50.7
එකතුව	75	100

4.2.2 ගෙබිමෙහි ස්වභාවය

නිවෙස් 68ක (90.7%) ගෙබිම සීමෙන්ති අතුරා නිම කර තිබුණු අතර නිවාස 6ක ගෙබිම ද වැලි පොළව ම විය. වගු අංක 21ත් ගෙබිමෙහි ස්වභාවය පැහැදිලිව පෙන්නුම් කරයි.

වගු අංක 21: ගෙබිමෙහි ස්වභාවය

ස්වභාවය	නිවාස සංඛ්‍යාව	ප්‍රතිශතය
සීමෙන්ති	68	90.7
ගොම/මැටි	1	1.3
වැලි	6	8
එකතුව	75	100

4.2.3 ගෙඩිමෙහි විශාලත්වය සහ කාමර ගණන

නිවෙස්වල ගෙඩිමෙහි විශාලත්වය සහ කාමර ප්‍රමාණය සමාජ ආර්ථික දර්ශකයකි. වර්ග ප්‍රමාණය අනුව වර්ගීකරණය කිරීමේ දී නිවෙස් 45ක් එනම් 60% ක් විශාලත්වයෙන් වැඩි. 5000 වඩා අඩු ජවය. නියැදියේ කුටුම්භවල ගෙඩිමෙහි විශාලත්වය වගු අංක 22 මගින් පෙන්නුම් කෙරේ. ගෙඩිමෙහි විශාලත්වය වැඩි. 500ක් 1500ක් අතර වූ කුටුම්භ වල ප්‍රතිශතය 39කි.

වගු අංක 22: ගෙඩිමෙහි විශාලත්වය (වැ.අඩි)

විශාලත්වය (වැ.අඩි.)	<=100	100-250	250-500	500-750	750-100	1000-1500	1500<	මුළු
සංඛ්‍යාව	13	14	18	12	9	8	1	75
ප්‍රතිශතය	17.3	18.7	24	16	12	10.7	1.3	100

කුටුම්භවලින් 70.7%ක් වූ ඛනුතරය කාමර 1,ක් හෝ 2ක් පමණක් ඇති ඉතා කුඩා නිවෙස් වේ. (වගු අංක 23) කාමර 4ක් හෝ 5ක් ඇති නිවෙස් ප්‍රතිශතය 13.3කි.

වගු අංක 23: නිවාස වල ඇති කාමර සංඛ්‍යාව

	කාමර 1	කාමර 2	කාමර 3	කාමර 4	කාමර 5	මුළු
නිවෙස්	23	30	12	8	2	75
ප්‍රතිශතය	30.7	40	16	10.7	2.7	100

4.2.4 වහලයේ ස්වභාවය

උළු හා ඇස්ලැස්ටික් වහලය ඇති නිවාස ප්‍රතිශතය 41කි. (වගු අංක 24 බලන්න.) ටකරන් තහඩු සෙවිලි කර තිබුණු ප්‍රතිශතය 8ක් වූ අතර නිවෙස්වලින් 50.6%ක ම වහලය තාවකාලික සෙවිලි ද්‍රව්‍ය වන පොලේ අතු, මාන කොළ හෝ වෙනත් කොළ වර්ගවලින් සමන්විත විය.

වගු අංක 24: වහලයේ සෙවිලි ද්‍රව්‍යවල ස්වභාවය

ස්වභාවය	නිවාස සංඛ්‍යාව	ප්‍රතිශතය
උළු/ඇස්ලැස්ටික්	31	41.3
ටකරන්	6	8
පොලේ අතු/ වෙනත් අතු වර්ග	38	50.6
එකතුව	75	100

4.2.5 මුළුතැන්ගෙය ස්ථාන ගතවීම

නියැදියේ කුටුම්භවල තත්ත්වය පිරික්සීමේ දී 75%ක්ම නිවෙස්වල මුළුතැන්ගෙය වෙත ම ගෙයට පිටතින් සාදා ගත් එකක් වශයෙන් තිබුණු අතර 20%ක් පමණ නිවෙස්වල එය ගෙය වෙත ම කාමරයක පිහිටුවා ගෙන තිබුණි. වගු අංක 25න් මේ පිළිබඳ විස්තර සැපයේ. දුප්පත් කම විදහාපාන සමාජ දර්ශකයක් වශයෙන් සැලකිල්ලට ගැනීමේ දී ගෙයත් මුළුතැන් ගෙයත් එකම කාමරය තුළ වූ නිවෙස් ප්‍රතිශතය 5.3ක් විය. කැම පිසීම සඳහා ගැස් ඉන්ධන භාවිතා කරන කුටුම්භ පැවතියේ එකක් (1.3%) පමණි. ඉතිරි 74 ම (98.7%) දුරවලින් ඉවුම් පිහුම් කරනු ලබන කුටුම්භ වේ.

වගු අංක: 25 මුළුතැන් ගෙයෙහි පිහිටීම අනුව නිවාස ව්‍යාප්තිය

මුළුතැන්ගෙයෙහි ස්ථාන ගතවීම	නිවාස සංඛ්‍යාව	ප්‍රතිශතය
1. ගෙයින් පිටත වෙනම මුළුතැන් ගෙයක් ඇති	56	74.7
2. ගෙය තුළ වෙනම කාමරයක මුළුතැන්ගෙය ඇති	15	20
3. ගෙය තුළ එකටම ඇති	4	5.3
එකතුව	75	100

4.3. ගෘහ භාණ්ඩ

අත්‍යවශ්‍ය, අවශ්‍ය සහ එතරම් අවශ්‍ය නැතත් සමාජ තත්ත්වය පෙන්වන විවිධ භාණ්ඩ නිවෙස් තුළ තබා ගැනීම ඒ ඒ අයගේ සමාජ තරාතිරම පෙන්නුම් කරයි. ඒ අනුව කුටුම්භ 75න් 48කට එනම් 64%ක ම රූපවාහිනී යන්ත්‍ර තිබෙන අතර කුටුම්භ 42ක් තුළ එනම්, 56% ට කැසට් රේඩියෝ 45ක් ඇත. කුටුම්භ 58ක් එනම් 77.3%ක් සඳහා ඔරලෝසු 74ක් තිබේ. (සංඛ්‍යා සටහන අංක 26) කුටුම්භ 75න් 14ක ම විසිසී හා සීවිසී යන්ත්‍ර තිබුණි. සුව පහසු ලෙස දිවි ගෙවීම සඳහා සැවොම දැඩි වෙහෙසක් දරමින් සිටින අතර 40%ක් පමණ කුටුම්භ තම උත්සහයට සරිලන පරිදි වඩා දියුණු ජීවිතයක් ගත කිරීමට අවස්ථාව ළඟා කර ගැනීමට නො හැකිව සිටී. පාසල යන වයසේ ළමුන් සහ කුඩා බාල වයස් ළමුන් සිටින පවුල්වල අයට නඩත්තු වියදම් අධික වීම නිසා බොහෝ විට එම තත්ත්වය පැන නැගී තිබේ. නියැදියේ මුළු ජනගහනයෙන් 52.0%ක් පමණ වයස අවුරුදු 24ට අඩු පිරිස ගෙන් යුක්ත වන නිසා ඔවුන්ගෙන් ආර්ථික ඉපයීමක් සිදු නොවේ. එහෙත් අනිවාර්ය නඩත්තු පිරිවැයක් දරන්නට සිදු වී තිබේ. එබැවින් කුටුම්භවලට ලැබෙන සීමිත ආදායමෙන් පරිභෝජන ශ්‍රිතයේ වියදම් ඉහළ යෑමෙන් ඉතිරි කිරීම් අඩු වී ආර්ථික වර්ධනය පසුගාමී වේ.

වගු අංක 26: කුටුම්භ වල තිබෙන ගෘහ භාණ්ඩ

භාණ්ඩය	කුටුම්භ	භාණ්ඩ	ප්‍රතිශතය
1 ඔරලෝසු	58	74	20.8
2 පැටුල මැකස්	10	10	3.6
3 රේඩියෝ	6	6	2.2
4 කැසට් රේඩියෝ සෙට්	42	45	15.1
5 රූපවාහිනී	48	48	17.2
6 අලමාර්	28	32	10.0
7 පුටු කට්ටල	47	58	16.8
8 ශිතකරණ	4	4	1.4
9 විසිසි සිවිසි	11	12	3.9
10 මහන මැෂින්	14	16	5.0
12 ගැස් ලිප්	4	4	1.4
13 රයිස් කුකර්	1	1	0.4
14 විදුලි පංකා	4	6	1.4
15 ගෘහස්ත වතුර පොම්ප	2	2	0.7
එකතුව	279	318	100

4.4 නිවෙස් සඳහා ජල පහසුකම්

බිම්ම, නැමට, සේදීමට මෙන් ම වගා කටයුතු වලට ද නිවැසියන්ට ජලය අත්‍යවශ්‍ය වේ. නිවැසියන් එදිනෙදා ප්‍රයෝජනය සඳහා ජලය ලබා ගන්නා මූලයන් සහ එම ජලයේ ප්‍රමිතියේ ස්වභාවයත් ඔවුන්ගේ සෞඛ්‍යය කෙරෙහි බෙහෙවින් බලපාන කරුණු වේ.

පානීය ජලය ලබා ගැනීම සඳහා තමන්ට අයත් ලීදක් ඇති කුටුම්භ ප්‍රමාණය 32ක් (49.3%) වේ. වර්තමාන ඇති හෝ නැති සෑම කලහි දී ම ඔවුහු තම ජල අවශ්‍යතා (පානීය සහ වෙනත්) තමන්ගේ ලීදෙන් ම සපයා ගනු ලබති. නිශ්චයයන් කුටුම්භ 51 ක් (68%ක්) පමණ (වැසි සහිත කාල වලදී මෙන්ම විශ්ලී කාල වලදීද) නැම හා සේදීමේ කටයුතු සඳහා තමන්ගේ ම ලීද භාවිතා කෙරේ. විශ්ලී කාලයේ දී ලී-වල ජල මට්ටම පහළ බසින නමුත් ජලය සිඳී යෑමක් සිදු නොවේ. එබැවින් වැසි ඇති මෙන් ම නැති විශ්ලී කාලවල දී ද මෙහි ලී-වල ජල සැපයුම පිළිබඳව බරපතල ගැටළු තත්ත්වයක් ඇති නොවේ. එසේ වුවත් බිම්ම ගන්නා ජලයේ ගුණාත්මක ප්‍රමිතිය පිළිබඳව නම් ගැටළු පවතී. වැසි ඇති කාලවල දී මෙන් ම නැති විශ්ලී කාලවල දී ද පානීය ජලය සපයා ගැනීම සඳහා තවත් කුටුම්භ 32ක් (42.7%) තම අසල්වැසියන්ගේ ලීද ද තවත් කුටුම්භ 4ක් (5.3%) පොදු ලීද ද ඉතිරි අය පොදු නල ජලය හා බවුසර්වලින් සපයන ජලය ද යන ක්‍රමවලින් ජල අවශ්‍යතාව සපුරා ගනී. (වගු අංක 27 බලන්න.) පොදු නල ජලය ලබා ගන්නා කුටුම්භ ඇත්තේ එකක් (1.3%) පමණි. ඒ බිම්ම පමණි. එමෙන් ම බවුසර්වලින් ජලය ලබා ගන්නා බවට සඳහන් වූ කුටුම්භ ද ඇත්තේ

එකක් (1.3%) පමණි. 48%ක් වූ ඉතිරි අය ඉහත කී අතෙක් ක්‍රමවලින් පානීය ජලය සපයා ගනු ලබති. එසේ ම 32%ක් වූ ඉතිරි අය නැමට හා සේදීමට තම ලීද හෝ පොදු ලීද භාවිතා කරති.

වගු අංක: 27 ගෘහ අවශ්‍යතා සඳහා ජලය ලබා ගන්නා ජලමූලාශ්‍ර

මූලාශ්‍රය	වැසි කාලයේදී				වියළි කාලයේදී			
	පානීය ජලය		නැමට ජලය		පානීය ජලය		නැමට ජලය	
තමාගේ ලීදෙන්	37	49.3	51	68	37	49.3	50	66.7
පොදු ලීදෙන්	4	5.3	10	13.3	4	5.3	10	13.3
අසල්වැසි ලීදෙන්	32	42.7	13	17.3	32	42.7	14	18.7
පොදු නළ ජලය	1	1.3	-	-	1	1.3	-	-
බවුසර ජලය	1	1.3	1	1.3	1	1.3	1	1.3
එකතුව	75	100	75	100	75	100	75	100

4.4.1 ජල මූලාශ්‍ර වෙතට ඇති දුර

තමන්ගේ ම ලීදක් නැති කුටුම්භ ගණන 38ක් (50.7%) වේ. (වගු අංක 28 බලන්න.) පානීය ජලය සපයා ගැනීම සඳහා එයින් කුටුම්භ 32ක් (42.5%) කිලෝ මීටර කාලකට (1/4) අඩු දුරක් ද තවත් කුටුම්භ වලින් 4ක් (5.3%) කි.මී. 1.5 සිට 4 දක්වා දුරක් ද ගෙවා පානීය ජලය සපයා ගනී. ඔවුහු මේ දුර යෑම සඳහා පා පැදී, ශ්‍රී රෝද රථ සහ ට්‍රැක්ටර් ආදී වෙනත් වාහන ද භාවිතා කරති.

වගු අංක 28: පානීය ජල මූලාශ්‍ර වෙතට ඇති දුර

දුර කි.මී.	වැසි කාලයේදී		වියළි කාලයේදී	
	සංඛ්‍යාව	ප්‍රතිශතය	සංඛ්‍යාව	ප්‍රතිශතය
0<=1/4	32	84.2	33	86.8
1/4<=1/2	1	2.6	1	2.6
1.5<=2.0	2	5.3	2	5.3
4<	2	5.3	2	5.3
පිළිතුරු නොසැපයූ	1	2.6	-	-
එකතුව	38	100	38	100

පානීය ජලයේ ගුණාත්මක ප්‍රමිතිය පිළිබඳ නියැදි ජනතාව පරිපූරණ වශයෙන් පැහැදීමක් නැතත් කුටුම්භ වලින් 19ක් (25.3%) වැසි කාලයේ දී පානීය ජලය ගැන සතුටුදායක තත්ත්වයක් ඇති බවට සඳහන් කරන ලද අතර (74.7%)ක කුටුම්භ ප්‍රමාණයක් සඳහන් කරන්නේ සතුටුදායක නැති බවයි. (වගු අංක29) වියළි කාලයේ දී පානීය ජලයේ තත්ත්වය ගැන සඳහන් කරමින් කුටුම්භ 17ක් එනම්, 22.7% සතුටුදායක බව පවසන අතර කුටුම්භ 58ක් එනම් 77.3% ම සතුටුදායක නැති බව පැවසීය. විකල්පයක් නැති බැවින් ඔවුහු

එම ජලය භාවිතයට ගැනීමට පෙළඹී සිටිති. එබැවින් මුළු නියැදියෙන් ම කුටුම්භ 17ක් හැරුණු විට ඉතිරි කුටුම්භ 58 ම එනම් 77.3%ක් ම ජල ගැටළුවට සෘජු ලෙස ම මුහුණ දී සිටිති. සියලුම කුටුම්භ සඳහන් කර සිටියේ පානීය ජල ව්‍යාපෘතියක් එම ගමට අත්‍යවශ්‍ය බවයි.

වගු අංක 29: පානීය ජලයේ ගුණාත්මකභාවය පිළිබඳ ජනතා අදහස්

අදහස්	වැසි කාලයේදී		වියළි කාලයේදී	
	සංඛ්‍යාව	ප්‍රතිශතය	සංඛ්‍යාව	ප්‍රතිශතය
සතුටුදායකයි	19	25.3	17	22.7
අසතුටුදායකයි	56	74.7	58	77.3
එකතුව	75	100	75	100

4.5. වැසිකිළි පහසුකම්

නිවැසියන් සඳහා අත්‍යවශ්‍යයෙන්ම තිබිය යුතු වැසිකිළි කැසිකිළි පහසුකම් නොමැති කුටුම්භ 29ක් (38.1%) නියැදියේ තිබුණි. ජල මුද්‍රිත වැසිකිළි ඇති කුටුම්භ 42ක් විය. එහි ප්‍රතිශතය 56% කි. වල වැසිකිළි භාවිතා කරන කුටුම්භ 4කි. එහි ප්‍රතිශතය 5.3කි. (වගු අංක 30 බලන්න.)

වගු වගු අංක 30: වැසිකිළි පිළිබඳ තත්ත්වය

ස්වභාවය	නිවාස සංඛ්‍යාව	ප්‍රතිශතය
ජල මුද්‍රිත වැසිකිළි	42	56
වල වැසිකිළි	4	5.3
වැසිකිළි නොමැති	29	38.7
එකතුව	75	100

4.6 විදුලි බල පරිහරණය හා ගෘහ ආලෝකකරණය

වගු අංක 31: විදුලිය සැපයුම් ව්‍යාප්තිය

විදුලිබල මාධ්‍ය	කුටුම්භ සංඛ්‍යාව	%
රැහැන් විදුලිය ඇති	26	34.7
සූර්ය කෝෂ විදුලිය ඇති	19	25.3
විදුලිය නැති (භූමිතල)	30	40.0
එකතුව	75	100

රැහැන් විදුලි බලය සහිත කුටුම්භවල ප්‍රතිශතය 34.7%කි. තවත් නිවෙස් 25.3%කට සූර්ය කෝෂ විදුලි බලය සපයාගෙන ඇත. ඉතිරි කුටුම්භ සඳහා, එනම් 40%කට ආරක්ෂිත බලශක්ති මාධ්‍යයක් නැත. ඔවුහු ආලෝකය සඳහා භූමිතලේ දහනය කරයි. වගු අංක 31ත් මේ පිළිබඳ විස්තර දැක් වේ.

විදුලි සැපයුම් මෙහෙයුම් ලබා ගත නොහැකි වීමට හේතු වූ කරුණු (වගු අංක 32 බලන්න.) අතර ආර්ථික අපහසුකම්, භාවකාලිකව ඉදිකරන ලද නිවෙස්වල වාසය කිරීම සහ ප්‍රදේශයට තවම විදුලි සැපයුමක් ලබා නොදීම යන කරුණුවල නියෝජනය 93%ක් බවට ගණනය වී මුල් තැන ගෙන තිබේ.

වගු අංක 32: විදුලිය නොමැති වීමට හේතු

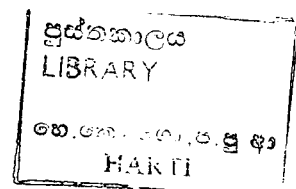
(එක් අයෙකු සඳහා මෙහි සඳහන් හේතු එකකට වඩා වැඩි ගණනක් බලපෑ හැකිය)

ලබාගත නොහැකිවීමට හේතු	සංඛ්‍යාව	ප්‍රතිශතය
1. ආර්ථික අපහසුතා	39	65
2. භාවකාලික නිවසක් වීම	13	22
3. ප්‍රදේශයට විදුලි බලය සපයා නොතිබීම	4	6
4. විදුලිබලය ඉල්ලුම් කළත් තවම නොලැබීම	1	2
5. දුර ප්‍රමාණය වැඩිවීම	1	2
පිළිතුරු නොසැපයූ	2	3
එකතුව	60	100

අනෙකුත් හේතූන් අතර විදුලි බලය ඉල්ලුම් කළත් තවමත් නොලැබීම, විදුලිය සැපයුමේ සිට කුටුම්භයන්ට අධික දුර ප්‍රමාණයක් තිබීම යන කරුණු සඳහන් කර තිබේ. පහත වගු අංක 33න් එම දුර ප්‍රමාණයන් පෙන්වුම් කෙරේ.

වගු අංක 33: කුටුම්භ වල සිට ආසන්නතම විදුලි රැහැන් කණුවට ඇති දුර

දුර මීටර්	සංඛ්‍යාව	ප්‍රතිශතය
පිළිතුරු නොසැපයූ	5	10.2
0 >= 25	24	49
25 >= 50	7	14.3
50 >= 100	6	12.2
100 >= 200	4	8.2
200 >= 400	1	2
400 >= 600	1	2
600 > 0 වැඩි	1	2
එකතුව	49	100



4.7 සන්නිවේදන පහසුකම්

රැහැන් සහිත හෝ ඇන්ටනා සහිත හෝ ස්ථාවර දුරකතන ඇත්තේ කුටුම්භ තුනකට (4%) පමණි. කුටුම්භ 21කට (28%) පමණ ජංගම දුරකතන තිබේ. (වගු අංක 34 බලන්න.) එහි එක බැගින් ජංගම දුරකතන ඇති කුටුම්භ 14ක් (18.6%) ද දෙක බැගින් ඇති කුටුම්භ 6ක් (8%) ද වේ.

වගු අංක 34: දුරකතන පහසුකම් වල ව්‍යාප්තිය

දුරකතන	කුටුම්භ	ප්‍රතිශතය
ස්ථාවර දුරකතන ඇති	3	4
ජංගම දුරකතන ඇති දුරකතන නැති	21	28
	51	68
එකතුව	75	100

4.8 ප්‍රවේශ මාර්ග සහ ගමනාගමන පහසුකම්

වාහනයකින් ප්‍රවේශ වීමේ හැකියාව ඇති කුටුම්භ 67ක් එනම් 89.3%ක් පමණ ඇත. ඉතිරි කුටුම්භ 8ට (10.7%) ප්‍රවේශ පහසුකම් නැත. අඩි 30ක් පළල පාරට නිවසේ සිට ඇති දුර බොහෝ විට මීටර 50ට වඩා අඩුය. එහෙත් ඒවා වැලි පිරුණු පාරවල නිසා වාහනවලට ගමන් කළ නොහැකි ය. කුටුම්භ සඳහා වූ මාර්ගය දුෂ්කර අඩි පාරක් වීම නිසා ද කුටුම්භවලින් 5.3%කට ප්‍රවේශ හැකියාව නැති වී ඇත. ඉතිරි අනෙක් 5.4%ට පිවිසුම් මාර්ග නොමැති නිසා අසීරු තත්ත්වයක පවතී. ඇතැම් කුටුම්භවලට ප්‍රවේශ වන්නේ වෙනත් පුද්ගලයින්ට අයත් ගෙවතු හරහා ය. මේ වන තෙක් පස් අතුරු ලද මාර්ගයක් වශයෙන් පැවැති කිලෝ මීටර දෙකක පමණ දුරකින් යුතු වූ කොම්බුවට්ටාන ගමට පිවිසෙන ප්‍රධාන මාර්ගයේ, ඉදිරියේ දී කළුගල් ඇතිරීම සඳහා ගම නැගුම ව්‍යාපෘතිය මගින් මාර්ගය දෙපස කළුගල් ගොඩවල් ගෙන ගොස් දමා තිබුණි. මාර්ගයේ එම කළුගල් (සම්පූර්ණය සිදු කළ කාලය තුළ දී) ඒ වන තෙක් අතුරා තමා සකස් කර නොතිබුණි. අතිශයින් ජනප්‍රිය ම ගමනාගමන මාධ්‍යය පා පැදිය වේ. කුටුම්භ 59ක් එනම් 78.6%ක් සඳහා පා පැදි 73ක් තිබේ. (වගු අංක 35 බලන්න.) ඒ හැර කුටුම්භ 12ක් (15.9%) සඳහා යතුරු පැදි 13 ක් තිබේ. කුටුම්භ 4 ක් (5.3%) සඳහා ත්‍රී රෝද රථ 4ක් තිබේ.

වගු අංක 35: නියැදි නිවාසවල ඇති රථ වාහන සංඛ්‍යාව

වාහන වර්ගය	කුටුම්භ	ප්‍රතිශතය	ගණන	ප්‍රතිශතය
බයිසිකල්	59	78.6	73	81.1
යතුරු පැදි	12	16.0	13	14.4
ත්‍රී රෝද රථ	4	5.3	4	4.4
එකතුව	75	100	90	100

4.9 කෘෂිකාර්මික උපකරණ

කෘෂිකාර්මික උපකරණ සඳහා ආයෝජනය කිරීමේ හැකියාව නියැදිය තුළ ඉතා අඩු තත්ත්වයක පවතී. කුටුම්භවලින් 64%කට උදුළුවලට හිමිකම තිබෙන අතර කෘෂි නාශක දියර ඉසින යන්ත්‍ර ඇත්තේ කුටුම්භ 5ක (6.7%) තරම් සුළු ප්‍රතිශතයකට පමණි. (වගු අංක 36 බලන්න.) වගා භෝග සඳහා ජලය සැපයීමට උපයෝගී කර ගන්නා ජල පොම්පවල හිමිකම ඇත්තේ කුටුම්භවලින් 14.6%ක් තරම් වූ සුළු ප්‍රතිශතයකට ය. බොහෝමයක් ගොවීන් තම භෝග වගාවන්ට ජලය සපයා ගැනීම සඳහා මෙම ජල පොම්ප කුලියට ලබා ගනී. විශේෂ කාලවලදී වැඩිහු වලදාව දෙන පොල් ගස්වලට පවා ජලය සැපයිය යුතු වේ. එසේ නො කළේ නම් ගස් විනාශ වීමට හැකියාව පවතී.

වගු අංක 36: කුටුම්භ වල ඇති කෘෂිකාර්මික උපකරණ

වර්ගය	කුටුම්භ	ප්‍රතිශතය	එකතුව
උදුළු	48	75	51
දියර ඉසින යන්ත්‍ර	5	7.8	5
ජල පොම්ප (වගාවට)	11	17.2	11
එකතුව	64	100	67

4.10 ගනුදෙනු රෝග පීඩා උවදුරු

දත්ත අනුව මෙහි බෝවන රෝග ව්‍යාප්තියේ විශාල අඩු වීමක් පෙන්නුම් කෙරේ. පසුගිය වසර 02ක් තුළ වාර්තා වී තිබෙන්නේ එක් බොංගු උණ රෝගියෙක්, එක් මැලේරියා උණ රෝගියෙක් සහ පාවන රෝගීන් දෙදෙනෙක් ද පමණි. දැනුවත් කිරීම් මගින් එය තව දුරටත් අඩු කර ගැනීමට හැකි වනු ඇත.

4.11 අයහපත් පුරුදු - ඇබ්බැහි වීම්

කුටුම්භ 44කින් ම අයහපත් පුරුදු ඇබ්බැහි වීම් වාර්තා වී තිබුණි. කුටුම්භ 19ක් (25.3%) බුලත් වීට කැමට ද, 16ක් (21.8%) පමණ මත්පැන්වලට ද, කුටුම්භ 9ක් (12%) පමණ දුම්පානයට ද ඇබ්බැහි වී සිටින බවට වාර්තා වී තිබේ.

4.12 යහපත් පුරුදු

ජලය උණුකර නිවා බීමට පුරුදු වී සිටින කුටුම්භ 16ක් (21.3%) පමණ විය. ඉතිරි කුටුම්භ 59ක් එනම්, 78.7%ක් තරම් වූ විශාල පිරිසක් ජලය උණුකර බීමට පුරුදු වී නැත. මේ ප්‍රදේශයේ ජලයේ නයිට්‍රේට් සංයුතිය සාපේක්ෂව ඉහළ අගයක් ගන්නා බැවින් ගුණාත්මක භාවය අවම මට්ටමේ වත් නැති නිසා උණු නො කර එම ජලය බීමට ගැනීමෙන්, මිනිසුන් විවිධ රෝගී තත්ත්වයන්ට (වකුණු රෝග) ගොදුරු වීමේ හැකියාවක් තිබේ. කල්පිටිය අර්ධද්වීපයේ ශ්‍රී- ජලය ගත් විට, එහි ද්‍රාවණය වී ඇති නයිට්‍රේට් සංයුතිය සාපේක්ෂව ඉහළ බැවින් පානීය ජලයේ පවතින වය පිළිබඳව විශේෂ අවධානය යොමු කළ යුතු වේ.

මේ ප්‍රදේශය තුළ පලතුරු වර්ග වැවෙන නමුත් නිවැසියන් නිතර පලතුරු පරිභෝජනයට හුරු පුරුදු වී තිබෙන්නේ ඉතා අඩුවෙනි. පලතුරු පරිභෝජනය කරන කුටුම්භ ප්‍රතිශතය 42.7%ක් වන අතර, ඉතිරි 57.3% පුරුද්දක් වශයෙන් පලතුරු පරිභෝජනය නො කරති.

පස්වැනි පරිච්ඡේදය

5.0 ඉඩම් අයිතිය, ධුක්තිය සහ සංවර්ධනය කිරීම

5.1. ඉඩම් භාවිතය

කොම්බුවට්ටාන ගම සම්පූර්ණයෙන් ම වැලි බිමකි. එබැවින් එහි මඩ ඉඩම් නැත. තිබෙන්නේ ගොඩ ඉඩම් පමණි. එය ගෙවත්ත සහ ගොඩ ඉඩම් වශයෙන් භාවිතයට ගෙන තිබේ. ඒවායේ විශාලත්වය හා භාවිතය පිළිබඳ තොරතුරු සංඛ්‍යා සටහන අංක 37 හි දැක් වේ. කුටුම්භවලින් 60.5%කට ම ඇති ඉඩම් කැබලිවල විශාලත්වය අක්කරයට අඩු හෝ සමාන වේ. ඉතිරි අයාගන් අක්කර 50 වඩා වැඩි විශාලත්වයෙන් යුතු ඉඩම් කැබලි හිමි කුටුම්භ 4.8%ක් පමණ තිබේ. ඉඩම් කැබලිවල විශාලත්වය අක්කර 1-2 අතර වූ කුටුම්භ ප්‍රතිශතය 31%ක් වේ. වගු අංක 37 හි මේ පිළිබඳ වැඩි විස්තර සඳහන් වේ. බොහෝ දෙනෙකුට ඉඩම් හිමි කම් ලැබී තිබෙන්නේ රජයෙන් ඉඩම් කැබලි බෙදා දී ඇති නිසා ය. ගමට අයත් මුළු බිම් ප්‍රමාණයෙන් 67.2%ක් ම රජයෙන් බෙදා දුන් ඉඩම්වලින් සමන්විත වී තිබේ. ඉතිරි 32.7%ක් බිම් ප්‍රමාණය, පෞද්ගලික හා සිත්තක්කර අයිතිය ඇති වෙනත් ඉඩම් වේ.

වගු අංක 37: ඉඩම් භාවිතය

ප්‍රමාණය (අක්)	ගෙවත්ත			ගොඩ ඉඩම		මුළු	
	කැබලි ගණන	අක්:	ප්‍රතිශතය	කැබලි ගණන	ප්‍රතිශතය	කැබලි ගණන	%
0 <= ¼	14	3.33	18.7	2	22.2	16	19
¼ <= 1/2	8	3.87	10.7	-	-	8	9.5
½ <= 1	27	26.75	36	-	-	27	32.1
1 <= 2	20	38.25	26.7	6	66.7	28	31.0
2 <= 5	3	10.5	4	-	-	3	3.6
5 ට වැඩි	3	21.0	4	1	11.1	4	4.8
එකතුව	75	103.7	100	9	100	84	100

ලවණතාවය, නිසරු, බව, ජල හිගකම, ශ්‍රම හිගකම, ආර්ථික ගැටළු සහ අස්වනු අඩුකම යන කරුණු නිසා ගොඩ ඉඩම්වල ඇතැම් කොටස් වගා කර නැත. කුටුම්භ 75 ක් විසින් මුළු බිම් ප්‍රමාණයෙන් අක්කර 103.7ක් (1.2%) ගෙවත්ත සඳහා භාවිතයට ගෙන ඇති අතර, අක්කර 24ක් (18.8%) ඔවුන්ගේ ගොඩ ඉඩම් වශයෙන් භාවිතයට ගෙන ඇත.

5.2. ඉඩම් කැබැලිවල විශාලත්වය

ඉඩම් කැබැලි ගණන, ඒවායේ විශාලත්වය සහ ව්‍යාප්තිය පහත සඳහන් වගු අංක 38න් පෙන්වුම් කෙරේ. ඉඩම් කැබැලිවල ප්‍රමාණය කෙරේ සැලකිල්ල ගොමු කළ විට 51%ක ම විශාලත්වය අක්කරයකට වඩා අඩු කාණ්ඩයට අයත් වී තිබේ. 77%ක් අක්කර දෙකට වඩා අඩු කැබැලි වේ. අක්කර දෙකට වඩා වැඩි විශාලත්වයෙන් යුතු ඉඩම් කැබැලි 8ක් ඇති අතර එහි ප්‍රතිශතය 9.5%ක් පමණි.

කුටුම්භවලට අයත් ගෙවත්ත කෙරෙහි සැලකිල්ල ගොමු කළ විට කුටුම්භ වලින් 29.4%කට ම හිමි වී ඇති බිම් කඩ වන්නේ අක්කර 1/4 සිට 1/2 දක්වා වූ කුඩා කැබැලි වේ. නිවාස හා ඊට අදාළ පහසුකම් සපයා ගැනීමට පමණක් ඒවා ප්‍රමාණවත් වී තිබේ. එහි වෙනත් ආර්ථික කටයුත්තක් සඳහා අවකාශ සැලසී නැත. එසේ වූ වත් පොල් වගා කර ඇති එම කුඩා බිම්කඩ තුළ පවා යටි වගාවක් ලෙස විවිධ අමතර හෝඟ කෙටි කාලීන වශයෙන් වගා කෙරේ.

වගු අංක 38: ඉඩම් කැබැලි වල විශාලත්වය (අක් :) සහ ව්‍යාප්තිය

ඉඩම් භාවිතය	විශාලත්වය අක්.	කැබැලි ගණන	%	සමුච්චිත අක්.	%	කුටුම්භ ගණන	%
ගෙවතු බිම හා ගොඩ	1/4 ට අඩු	16	19.0	0.33	2.6	2	2.66
ඉඩම්	1/4 -1/2	8	9.5	3.37	3.3	13	17.33
	1/2 -1	27	32.1	4.25	23.1	8	10.66
	1-2	26	31.0	29.5	35.6	27	36
	2-5	3	3.6	45.5	8.2	19	25.33
	5-10	4	4.8	31.75	24.9	5	6.66
	10 වැඩි	1	1.19	13.0	10.2	1	1.33
ඉඩම් කැබැලි	එකතුව	84	100	127.7	100	75	100

5.3 ඉඩම් බුක්තියේ ස්වභාවය

අයිතිය සහ බුක්තිය විග්‍රහ කිරීමේ දී තනි අයිතිය, හවුල් අයිතිය, ඉඩම් සංවර්ධන ආඥා පනත යටතේ (එල් සී ඕ) පැවරුණු බුක්තිය හා අනවසර බුක්තිය යන වර්ග හතරක් යටතේ වූ ඉඩම් දක්නට ඇත. මෙහිදී ගෙවත්ත හා ගොඩ ඉඩම් වෙත වෙත ම ගත් විට එම බිම් කැබැලිවල විශාලත්වය සහ ඒවායෙහි බුක්තියේ ස්වභාවය පිළිබඳ මනා අවබෝධයක් වගු අංක 39 තුළින් ලබා ගත හැකිය.

වගු අංක 39: ගෙවත්තේ විශාලත්වය හා ධුක්තියේ ස්වභාවය

ධුක්තියේ ස්වරූපය	පවුල් ගණන	%	ඉඩම් කැබැලි වල විශාලත්වය											
			0-1/4		1/4-1/2		1/2-1		1-2		2-5		5 ට වැඩි	
			ගණන	ශ.	ගණන	ශ.	ගණන	ශ.	ගණන	ශ.	ගණන	ශ.		
තනි අයිතිය	43	57.3	6	1.8	5	6.7	18	24	10	13.3	3	4	1	1.3
වෙනත් හවුල් අයිතිය	26	34.7	4	5.3	2	2.7	9	12	9	12	-	-	2	2.7
L.D.O	3	4	1	-	1	1.3	-	-	1	1.3	-	-	-	-
අතවසර (පොද්ගලික)	3	4	3	-	-	-	-	-	-	-	-	-	-	-
එකතුව	75	100	14	18.7	8	10.7	27	36	20	26.7	3	4	3	4

ගොඩ ඉඩම්වල ධුක්තියේ ස්වභාවය (වගු අංක 40 බලන්න.) ගත් විට 66.7%ක් ම තනි අයිතිය වන අතර ඉඩම් කැබලි සාපේක්ෂව තරමක් විශාල වේ. එහි අක්කර 1/4, 1/2 යේ කැබලි ද ඇත. අනෙක් තිබෙන ඒවා අතිකුත් ඉඩම් කැබලි අක්කර 1ට වැඩි වේ. අක්කර 1-2 අතර 55.6%ක් ඇති අතර අක්කර 5ට වැඩි 11.1% ක් වේ. අක්කර 5ට වැඩි තනි අයිතිය ඇති ඉඩම් හිමියන් ඇත්තේ එක් අයෙක් පමණි.

වගු අංක 40: ධුක්තියේ ස්වභාවය අනුව ගොඩ ඉඩම්

ධුක්තියේ ස්වභාවය	පවුල් ගණන	%	ඉඩම් කැබැලි වල විශාලත්වය අක්					
			0-1/4		1-2		5ට වැඩි	
			ගණන	%	ගණන	%	ගණන	%
තනි අයිතිය	6	66.7	-	-	5	55.6	1	11.1
එල් ඩී ඕ	1	11.1	1	11.1	-	-	-	-
අතවසර (පොද්ගලික)	1	11.1	1	11.1	-	-	-	-
බද්දට ගත්	1	11.1	-	-	1	11.1	-	-
එකතුව	9	100	2	22.2	6	66.7	1	11.1

5.4 නිත්‍ය හෝඟ වගාව

ඉඩ කඩ ඇති හා වැවිය හැකි සෑම බිම් කඩක ම නිත්‍ය හෝඟයක් වශයෙන් පොල් වගා කර ඇත. අක්කර 110ක පොල් වගා කර ඇති අතර එහි ම තල් ගස් ද බොහෝ ගණනක් වැවී තිබේ. ඒවායෙන් කිසිදු ප්‍රයෝජනයක් ලබා නො ගනී. තල් ගස ආශ්‍රයෙන් එළදොස් නිපැයුම් ඇති කිරීම සඳහා අවශ්‍ය කළමනාකරණ කටයුතු ඉටු කරනු වස් තල් සංවර්ධන මණ්ඩලය පිහිටුවන ලද නමුත් මෙහි ඇති තල් ගස්වලින් කිසියම් හෝ ප්‍රයෝජනයක් ගැනීම සඳහා එම ආයතනය කිසිදු ආකාරයකින් නොවී ඇත. ගමට අයත් බිම් ප්‍රමාණයෙන් 39.7%ක් පොල් වගාව සඳහා භාවිතා කර තිබේ. පොල් ගෙඩි එක්ලණ අසු එක්දහස් තුන්සිය පනහක් (181350) පමණ නිෂ්පාදනය කරන අතර (සමීක්ෂණය කළ දින සිට මාස 2 ක් පසු පසට කාලය මේ සඳහා උපයෝගී කර ගන්නා ලදී) එයින් 82.7%ක් ප්‍රමාණය, ගෙඩි පොල් වශයෙන් විකුණනු ලබති. ඉතිරි ප්‍රමාණය කුටුම්භවල පුද්ගලික පරිභෝජනය සඳහා උපයෝගී කරගනී. මේ පිළිබඳ විස්තර වගු අංක 41 හි දැක් වේ.

වගු අංක 41 : නිත්‍ය බෝග වගාව

වගාකළ බෝගය	ගොවීන් ගණන	බිම් ප්‍රමා(අක්)	නිෂ්පාදනය ගෙඩි	ගෘහ පරිබෝජනය	විකුණුම් ප්‍රමාණය	විකුණුම් ප්‍රතිශතය
පොල්	69	110.01	181350	22036	149914	82.7

5.5 වෙනත් වගාවන්

මිරිස්, එළවළු හා පලතුරු, බොහෝමයක් පොල් ඉඩම්වල යටි වගා වශයෙන් ද මුඩුබිම්වල ප්‍රධාන භෝග වශයෙන් ද කර ගෙන යනු ලබයි. ඒ හැරුණු විට යල හා මහ කන්න වෙනුවෙන් එම කන්නවලට ගැළපෙන භාවකාලික භෝග වෙන වෙන ම වගා කරනු ලැබේ. කෙසෙල් වරග, බටු, පැපොල්, බණ්ඩක්කා, කොමඩු, වට්ටක්කා, මිරිස්, මෑ ආදී වගාවන් ඒ සඳහා භාවිතා කෙරේ. (වගු අංක 42 බලන්න.)

වගු අංක 42: යල හා මහ කන්න වලදී වගා කරන ලද ප්‍රධාන භෝග

ප්‍රධාන භෝගය	2005 යල			2005/06 මහ			එම දෙකන්නයම		
	ගොවීන් සංඛ්‍යාව	අක්: ප්‍රමා	ප්‍රතිශතය	ගොවීන් සංඛ්‍යාව	අක්: ප්‍රමා.	ප්‍රතිශතය	ගොවීන් ගණන	අක්: ප්‍රමා.	ප්‍රතිශතය
ප්‍රතිචාර නැති	5	13.25	23.3	-	-	-	5	13.25	21.4
ඇ.කෙසෙල්	5	4	7	3	3	60	8	7	11.3
කෝමිකුට්ටු	1	1	1.8	1	1	20	2	2	3.2
පොල්(නව)	23	37.12	65.3	-	-	-	23	37.12	60.0
තලන බටු	-	-	-	1	1	20	1	1	1.6
පැපොල්	1	1.0	1.8	-	-	-	1	1	1.6
බණ්ඩක්ක	1	0.5	0.9	-	-	-	1	0.5	0.8
මුළු	36	56.87	100	5	5	100	41	61.87	100

යල සහ මහ කන්නවල වගා කරන ලද බහු භෝග නිෂ්පාදනය පිළිබඳ සවිස්තර තොරතුරු වගු අංක 43 (2005 යල) හා වගු අංක 44 (2005/06 මහ) මගින් සපයා ඇත. වගා කරන ලද භෝගය, එම බිම් ප්‍රමාණය, නිෂ්පාදන හා විකුණුම් ප්‍රමාණයන් පිළිබඳ විස්තර වෙන වෙන ම එහි අඩංගු කර ඇත.

වගු අංක 43: වගා කළ භෝගය, බිම් ප්‍රමාණය සහ නිෂ්පාදනය - 2005 යල

වගාකන්නය	බිම් ප්‍රමාණය	2005 යල නිෂ්පාදනය (කි.ග්‍රෑ.හා ගෙඩි)
----------	---------------	--------------------------------------

භෝගය		අක්.	හිඳ:	පරිබෝජනයට	විකුණුම්	ප්‍රතිශතය
වම්බටු	1	0.75	250	50	200	80
මිරිස්	2	1.75	6200	-	6200	100
බණ්ඩක්කා	1	0.5	1500	50	1450	96.6
මෑ	4	3.25	19480	180	19300	99.07
දුම්කොළ	1	1.0	25000	-	25000	100

වගු අංක 44 : වගාකළ භෝගය, බිම් ප්‍රමාණය සහ නිෂ්පාදනය - 2005 /06 මහ

වගාකළ භෝගය	ගොවිත ගණන	බිම් ප්‍රමාණය අක්	2005 /06 මහ නිෂ්පාදනය (කි.ග්‍රෑ.හා ගෙඩි)			
			හිඳ:	පරිබෝජනයට	විකුණුම්	ප්‍රතිශතය
මිරිස්	1	1.0	5000	-	5000	100
මෑ	3	3.0	3000	150	2850	95

5.6 වගා කටයුතු සඳහා උපයෝගී කර ගන්නා ජල ප්‍රභවයන් සහ ජල භාවිතය

මූලික ජල ප්‍රභවයන් වන්නේ වැසි ජලය සහ භූ ගත ජලයයි. වැසි ලැබෙන කාල වකවානු අනුව ගෙ වතු හා ගොඩ ඉඩම්වල වගා කටයුතු සිදු කෙරෙන බැවින් ඒ සඳහා මුළුමනින් ම ප්‍රයෝජනවත් වී තිබෙන්නේ වැසි ජලයයි. ඉතා අඩු වාර්ෂික වර්ෂාපතන අගයක් ගණනය වන නමුත් මෙම ප්‍රදේශ වාසීන් තම ගෙවත්ත හා ගොඩ ඉඩම වගා කිරීමේ දී 96%ක් ම යැපෙන්නේ වැසි ජලයෙනි. (වගු අංක45 බලන්න.) වැසි ජලය භාවිතයට සාපේක්ෂව වගාවන් සඳහා භූ ගත ජලය යොදා ගැනෙන්නේ, වැසි නැති විශ්ලී කාලවල දී ය. විශ්ලී කාල වකවානුවල දී වගාවන් තො නැසී පවත්වාගෙන යෑමට ළිංවලින් ලබා ගන්නා ජලයෙන් ලැබෙන්නේ අතර්ඝ සහයකි.

වගු අංක 45: වගා කටයුතු සඳහා ජලය ලබා ගන්නා ජල මූලයන්

භාවිතය	ප්‍රභවය	කුටුම්භ	අක්කර	%	භාවිතය	ප්‍රභවය	කුටුම්භ	අක්කර	%
ගෙවත්ත	වැසි ජලය	72	99.2	95.7	ගොඩඉඩම	වැසිජලය	7	20.5	85.4
	භූගතජලය	1	3.0	2.9		වෙනත්	2	3.5	14.6
	ශ්‍රීං	2	1.5	1.4					
		75	103.7	100			9	24	100

ගෘහවැනි පරිච්ඡේදය

6.0 කෘෂිකර්මය සහ අනෙකුත් නිෂ්පාදන කටයුතු

6.1 කෘෂි යෙදවුම් මිලට ගැනීම හා භාවිතා කිරීම

පවතින වැලි බිම වගාවට සුදුසු පරිදි සකස් කර ගැනීම සඳහා මෙහි වෙසෙන තත් කොම්පෝස්ට් පොහොර යොදා ගනී. එපමණක් නොව ඒ සඳහා හොඳ ජලසම්පාදනයක් ද සැපයිය යුතු වේ. වැලි තට්ටුව වගාවට සුදුසු තත්ත්වයට පත් කර ගැනීම පහසු කාර්යයක් නොවේ. ඊට ශ්‍රම ශක්තිය මෙන් ම මූලධනයක් ද වැය කළ යුතු වන්නේ ය. ඒ සඳහා කොම්පෝස්ට් පොහොර මෙන් ම ගොම පොහොර ද ඔවුන් මිලට ගත යුතු වේ. ගොම පොහොර, ආනමඩුව, අනුරාධපුරය, කුරුණෑගල සහ රාජාගනය වැනි දුර බැහැර ප්‍රදේශවලින් ගෙන්වා ගත යුතු වේ. කැන්ටර් ලොරියක් වරකට ප්‍රවාහනය කළ හැකි මුළු බරට ගැනෙන පොහොර ප්‍රමාණයේ (ලොරියෝඩ් එකක) මිල වගා ප්‍රදේශය කරා ළඟා වන විට රුපියල් 3500 සිට 4500 දක්වා වෙනස් වන මිලකට විකිණේ. ඊට අමතරව ජලසම්පාදනය කිරීමට ළිං භාරා ගත යුතු අතර එහි ජලය මතු පිටට ගැනීමට වතුර මෝටර යොදා ගැනීමට සිදු වේ. විදුලි බලය නැති නිසා වතුර මෝටර ක්‍රියාත්මක කිරීම සඳහා ඉන්ධන මාධ්‍ය වශයෙන් යොදා ගන්නේ ඩීසල් හෝ භූමිතෙල් බැවින් හා දිනපතා ජලසම්පාදනය කිරීමට සිදුවන හෙයින් ජලසම්පාදනය කිරීම යනු විශාල පිරිවැයක් දරන්නට සිදුවන වැය ශීර්ෂයකි.

වගාවන් සඳහා උපයෝගී කර ගන්නා කෘෂි යෙදවුම් අවශ්‍ය අවස්ථාවල දී අවශ්‍ය ප්‍රමාණයන්ගෙන් පහසුවෙන් මිලට ගැනීමට තිබෙන බව බොහෝ ගොවිහු ප්‍රකාශ කරන ලදහ. වි ගොවීන්ට මෙන් ඔවුන්ට සහන මිලකට පොහොර නො ලැබෙන බව ද ඔවුහු ප්‍රකාශ කර සිටියහ. ඔවුන් වගා කටයුතු කරන්නේ වැලි බිමක බැවින් වගාව සඳහා යොදවන පොහොර ප්‍රමාණය සාමාන්‍ය පසේ ගොවිතැන් කරන විට උපයෝගී කර ගන්නා ප්‍රමාණයට වඩා ප්‍රමාණයෙන් වැඩිය. ඊට හේතුව යොදන පොහොරවල සාරය ඉතා ඉක්මනින් වැලි අතරින් පරි වැළලේ ගැඹුරට ගලා ගොස් සැගවී යාමයි. එබැවින් ජලය ඇතුළු සෑම යෙදවුමක් ම සාමාන්‍ය ප්‍රමාණයට වඩා වැඩියෙන් යෙදවීමට ඔවුන්ට සිදු වී තිබේ. රෝපණ ද්‍රව්‍ය සිටුවීමේ දී පවා එම තත්ත්වයට අනුකූල වීමට සිදු වී තිබේ.

වගු අංක 46: එළවළු හෝග සඳහා යෙදවුම් ලබා ගැනීම

යෙදවුම් ලබාගත් මූලය	එළවළු හෝග සඳහා			අතිරේක බෝග සඳහා			
	බීජ පැළ	රසායනික පොහොර	කෘෂි නාශක	බීජ පැළ	රසායනික පොහොර	කාබනික පොහොර	කෘෂි නාශක
	ගොවීන් සංඛ්‍යාව	ගොවීන් සංඛ්‍යාව	ගොවීන් සංඛ්‍යාව	ගොවීන් සංඛ්‍යාව	ගොවීන් සංඛ්‍යාව	ගොවීන් සංඛ්‍යාව	ගොවීන් සංඛ්‍යාව
3 පෞද්ගලික වෙළඳුන්	-	1 (14.3%)	1 (14.3%)	-	7 (58.3%)	1 (8.3%)	1 (8.3%)
5 ගොවිජන සේවා මධ්‍යස්ථානයෙන්	1 (14.3%)	2 (28.6%)	1 (14.3%)	-	-	-	-
6 අසල්වැසි ගොවියාගෙන්	1 (14.3%)	-	-	2 (16.7%)	-	-	-
එකතුව	2 (28.6%)	3 (42.9%)	2 (28.6%)	2 (16.7%)	7 (58.3%)	1 (8.3%)	1 (8.3%)

යෙදවුම් වර්ග මිලට ගැනීමේ දී පෞද්ගලික වෙළඳුන්ගෙන් රසායනික පොහොර සහ කෘෂිකාර්මික දියර වර්ග ලබා ගැනීමට ගොවිභූ වැඩි වශයෙන් පෙළඹී සිටින අතර රෝපණ ද්‍රව්‍ය (බීජ වර්ග හා පැළ) මිලට ගැනීමේ දී ප්‍රදේශයේ ගොවිජන සේවා මධ්‍යස්ථානය වෙත හෝ විශ්වාස කටයුතු අසල්වැසි ගොවීන් වෙත හෝ වැඩි විශ්වාසය තබා තිබෙන බව වගු අංක 46හි සඳහන් තොරතුරු තුළින් පැහැදිලි වේ.

6.2 කෘෂි උපදෙස් සේවා ලබා ගැනීම

වගු අංක 47: වගා කටයුතු සඳහා කෘෂි සේවා ලබාගැනීම

සේවා ලබා ගන්නා ආයතනය	ගොවීන් සංඛ්‍යාව	%
පෞද්ගලික වෙළඳුන්	15	75
කෘෂිකාර්ම දෙපාර්තමේන්තුව	1	5
රාජ්‍ය බැංකු	1	5
පෞද්ගලික බැංකු	1	5
ගොවි මහතුව	2	10
එකතුව	20	100

බොහෝ දෙනා හුරු වී සිටින්නේ ළගම සිටින කෘෂි නායක වෙළෙන්දාගෙන් කෘෂි උපදෙස් ලබා ගැනීමටයි. එහි ප්‍රතිශතය 75%ක් පමණ වේ. (වගු අංක 47 බලන්න.) ඊට හේතු කාරක වී තිබෙන්නේ කෘෂිකාර්මික වැනි දේ කිට්ටුම වෙළඳපොළෙන් මිලට ගැනීම හා අදාළ රෝගයට ඉසීමට අවශ්‍ය පළිබෝධ නාශක වර්ග එම වෙළෙන්දා ගෙන් ම අසා දැනගෙන මිලට ගැනීමයි. 5%ක් පමණ වූ ඉතා සුළු ප්‍රමාණයක් ගොවීන්, ගොවිජන සේවා මධ්‍යස්ථානය වෙතින් උපදෙස් ලබා ගනී. ගොවිජන සේවා මධ්‍යස්ථානය දුරින් පිහිටීම මෙන්ම උපදේශකයන් හමුවීම සඳහා කිහිප වතාවක් එතැනට යාමට සිදු වීම වැනි බාධක මේ තත්ත්වයට බෙහෙවින් හේතු වී තිබේ. ගොවීන් ගෙන් 77%ක් පමණ දෙනා ගොවිජන සේවා මධ්‍යස්ථානය වෙතින් කෘෂිකාර්මික උපදෙස් ලබා නො ගන්නා බව ද හෙළි විය. මෙහි වැඩෙන හෝග වර්ග අතර මාස 4 න් වැඩෙන හෝගයක් වන මෑ වගාව පිළිබඳ එහි ජනතාවගෙන් වැඩි දෙනෙකුගේ අවධානය යොමු වී තිබේ. එබැවින් එම බෝගයේ හිඟපාදන විශදම පිළිබඳව අවධානය යොමු කෙරිණි. ඒ අනුව මෑ අක්කරයක් සඳහා යන හිඟපාදන විශදම පහත වගු අංක 48න් දැක් වේ.

වගු අංක 48: හිඟපාදන විශදම - මෑ අක්කරයට හිඟපාදන විශදම

හිඟපාදන විශදම			
පවුලේ ශ්‍රමය සහිතව		පවුලේ ශ්‍රමය රහිතව	
කුටුම්භ ගණන	වය	කුටුම්භ ගණන	වය
8	රු 50,000	1 (12.5%)	රු 25000-50,000
		7 (87.5%)	රු 50,000ට වැඩි

පවුලේ ශ්‍රමය සහිතව හා රහිතව යන දෙ ආකාරයට ම එහි නිෂ්පාදන වියදම සඳහන් වී තිබේ. පවුලේ ශ්‍රමය සඳහා මුදල් ගෙවීමක් සිදු නොවන නමුත් වියදම් ගණනය කිරීමේ දී පවුලේ ශ්‍රම දිනයක් කුලී ශ්‍රම දිනයකට සමාන ලෙස සලකා දිනක වැටුප අනුව ගණනය කර පිරිවැය සකස් කර ඇත. මෙම නිෂ්පාදන වියදම්වල දී විශේෂ අවධානය හිමි වන වියදම් තීරු වන්නේ, ජල සම්පාදනය හා පොහොර යෙදීම යන දෙකයි. ජල පොම්ප මගින් දිනපතාම ජල සම්පාදනය කිරීමත් වැලි පොළව මත යොදන සියලුම ද්‍රව මෙන්ම ද්‍රව්‍ය ද පතුළට කිඳා බසින නිසා වෙනත් ප්‍රදේශවලට සාපේක්ෂව මෙම ප්‍රදේශයේ දී ජලය, පළිබෝද නාශක, හා පොහොර ආදී යෙදවුම් වඩා වැඩි ප්‍රමාණයක් යෙදවීමට සිදුවන බැවින් ඒවා සඳහා යන වියදම්වල සැලකිය යුතු වැඩි අගයක් පෙන්නුම් කරනු ලබයි.

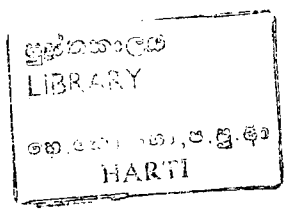
6.3 කෘෂි නිෂ්පාදන අලෙවිකරණය

කෘෂි භෝගවල එලදාව පොළට ගෙනයාය විකිණීම හෝ නිවසේ දී විකිණීම හෝ නගරයට ගෙන යාය විකිණීම යනා දී වශයෙන් ගනුදෙනුව සිදු වේ. අතරමැදියන්ට, තොග වෙළෙඳුන්ට, සිල්ලර වෙළෙඳුන්ට, මෙන් ම සෘජුව ම පාරිභෝගිකයන්ට ම විකිණීම ද ඇතැම් විට සිදු වේ. (වගු අංක 49 බලන්න.)

වගු අංක 49: නිෂ්පාදිත කෘෂි ද්‍රව්‍ය අලෙවිකරණය හා එම ප්‍රමාණ

අනු අංකය	අලෙවි මූලය	ගොවීන් ගණන	ප්‍රතිශතය	විකුණුම් කි.ගු.	ප්‍රතිශතය
1	පාරිභෝගිකයින්ට	1	1.5	600	3
2	සිල්ලර වෙළෙඳුන්ට	1	1.5	540	3
3	අතරමැදියන්ට	2	3.0	11000	5.2
4	තොග වෙළෙඳුන්ට	63	94.0	200374	94.3
එකතුව		67	100	212514	100

නිෂ්පාදනයෙන් 94.3%ක් ම තොග වෙළෙඳුන්ට විකුණනු ලබන අතර 5.2%ක් පමණ වූ සුළු ප්‍රමාණයක් අතරමැදියන්ට විකුණා ඇත. බොහොමයක් වගා කරුවන්ට විකුණුම් ස්ථානය දක්වා තම භාණ්ඩ කි.මී. 2 සිට 5 දක්වා වූ දුර ප්‍රමාණයක් ගෙන යෑමට සිදු වී තිබේ. ප්‍රධාන මහා මාර්ගයේ සිට කි.මී. 3ක් පමණ දුරින් පිහිටා ඇති මෙම ගමෙහි වැවෙන පොල්, එළවළු, පලතුරු ආදී භාණ්ඩ එහි සිට ප්‍රධාන පාරට පෞද්ගලික ප්‍රවාහන මාධ්‍යයක් මගින් ප්‍රවාහනය කරන අතර ප්‍රධාන පාරට පැමිණි පසු කොළඹ පිටකොටුවේ තොග වෙළෙඳපොළ දක්වා භාණ්ඩ ප්‍රවාහනය කරන ලොරිවලට පටවා කොළඹ පිටකොටුවේ මැණි වෙළෙඳපොළට ගෙන යනු ලැබේ. මැණි වෙළෙඳපොළේ හි තොග වෙළෙඳුන් සමඟ පුරව දැන හැඳුණුම් කම් ඇති හෙයින් ඒ හැඳුණුම් කම් මත ගමේ සිට ම දුරකතන පණිවිඩයක් මගින් එම බඩු තොගය මැණි වෙළෙඳපොළේ තොග වෙළෙඳුන්ට විකුණා ගැනීමට තරම් තම ගනුදෙනු පිළිබඳ විශ්වාසවන්ත බවක් ඔවුනොවුන් අතර තහවුරු වී ඇත. එබැවින් කල්පිටියට ආපසු යන ලොරියේ ම අදාළ බඩු තොගයට ගෙවිය යුතු මුදල් ප්‍රමාණය ද වෙළෙඳුන් විසින් ගොවීන් වෙතට යවනු ලැබේ. අලෙවිකර ගැනීම සඳහා ගොවියාට දරන්නට සිදුවන අනවශ්‍ය



වියදම් මෙහි දී අවම වන්නේ වී නමුදු, වෙළඳපොළේ දළ දෛනිකව තීරණය වන සත්‍ය මිලම තමන්ට ලැබෙනවා ද? නැද්ද? යන්න ගැන සොයා ගැනීමට ගොවිතැන ලැබෙන අවකාශය ඉතා අල්ප වීම වැළැක්විය නොහැකි ය. වෙළෙඳුන් ගොවිපළට හෝ නිවසට පැමිණ භාණ්ඩ තොගය මිල දී ගන්නා අවස්ථා ද බහුලව පවතී. එසේ ම ඇතැම් විට ගොවිපළේ සිට නිවස දක්වා කි.මී. 2-5ක් අතර වූ දුරක් ප්‍රවාහනය කිරීමට සිදු වී ඇති අවස්ථාවන් ද දක්නට ඇත. (වගු අංක 50 බලන්න.) නිවසේදී ම කෙරෙන මිල දී ගැනීම් ප්‍රමාණය මුළු විකුණුම්වලින් 69.2%ක් තරම් ඉහළ අගයක් ගනී.

වගු අංක 50: භාණ්ඩ අලෙවි කළ ස්ථාන හා එතැනට ඇති දුර

අලෙවි කළ ස්ථානය	ගොවීන් ගණන	ප්‍රතිශත	විකුණුම් කි.ග්‍රෑ.	ප්‍රතිශත	අලෙවි කළ ස්ථානය තෙක් දුර කි.මී.			
					ගොවිපළ	1/4-1/2	1-2	2-5
නගරය	13	19.7	55750	26.3	3	-	4	6
පොළ	1	1.5	9550	4.5	0	-	-	1
නිවස	52	78.8	146614	69.2	46	2	1	3
එකතුව	66	100	212514	100	49	2	5	10

6.4 සත්ව පාලනය

නියැදියට අයත් කුටුම්භ 75න් 43ක් (57.3%) සත්ව පාලනයට යොමු වී සිටිත්. ඔවුහු ඇති කරනු ලබන්නේ තමන්ගේ ම එළතරක්, එළවත්, කුකුළන් හා උරන් යන සතුන් ය. (වගු අංක 51 බලන්න.) ඔවුන් මුළුමනින් ම දේශීය කුළුවල සතුන් වේ.

වගු අංක 51: ඇති කරනු ලබන සත්තු වර්ග

සත්තු වර්ග (දේශීය)	සංඛ්‍යාව
කිරි එළදෙනුන්	1
වස්සන්/වස්සියන්	1
ගොනුන්	1
මී වස්සන් / වස්සියන්	2
එළවත්	4
කුකුළන් මස් සඳහා	15
කුකුළු බිත්තර සඳහා	15
කුකුළු පැටවුන්	25
උරන්	10
එකතුව	75

සතුන් ඇති කිරීම සඳහා බොහොමයක් කුටුම්භ උපයෝගී කර ගන්නේ පවුලේ ශ්‍රමයයි. පවුලේ ශ්‍රමය හිඟකමක් පවතින කුටුම්භ එම කාර්යයන්හි නිරත නොවේ. මෙම සත්ත්ව පාලන කටයුතු ව්‍යාපාරික මට්ටමෙන් සිදු නො කරන අතර, එම නිසා ලැබෙන ආදායම ද ඉතාමත් නොසැලකිය යුතු තරම් අඩු මට්ටමක පවතී. එබැවින් එම සතුන්ට අවශ්‍ය ආහාර සැපයීම ද ඉතා දුෂ්කර කාර්යයක් වී තිබේ. සතුන් ඇති කරන කුටුම්භවලට එමගින් ලැබෙන වාර්ෂික ආදායම රු.10,000කටත් වඩා අඩු බැවින්, කුළී ශ්‍රමය යොදවා ගැනීමට තරම් ආර්ථිකමය යෝග්‍යතාවයක් නැති බව ඔවුන්ගේ අදහසයි. ඇතැම් විට තමන්ට සිටින සතුන් රැක බලා ගැනීම සඳහා අවශ්‍ය කරන ශ්‍රමය හිඟ නිසා අදායම දී තිබෙන අතර ගොදුරු බිම් හිඟකම නිසා ආහාර සොයා දීමේ අපහසුතාවය ද ඊට බෙහෙවින් හේතු වී තිබේ. 47%ක් පමණ කුටුම්භ විසින් එය පෙන්වා දී තිබේ. සත්ත්ව පාලනය තව දුරටත් ප්‍රවර්ධන නොවීම සඳහා හේතු වූ කරුණු පහත වගු අංක 52හි විස්තරාත්මක ව දැක් වේ.

වගු අංක 52: සත්ව පාලනය නොකිරීමට හෝ සිටින සතුන් අදායම දීමට හේතු

හේතුව	කුටුම්භ සංඛ්‍යාව	ප්‍රතිශතය
සතුන් ඇති කිරීමට ඇති අකැමැත්ත	5	15.6
ඇති කිරීමට සතුන් නොමැතිකම	6	18.8
සත්ව පාලනය පිළිබඳ දැනුමක් නොමැති කම	1	3.1
සතුන් ඇති කිරීමට ඉඩම් නොමැති කම	15	46.9
ශ්‍රමය හිඟ කම	4	12.5
රැකබලා ගැනීමේ දුෂ්කරතා	1	3.1
මුල්‍ය අපහසුතා	3	9.4
ආහාර ලබාදීමේ අපහසුතා	1	3.1
ප්‍රතිචාර දැක්වූවන් ගණන	32	100

හත්වැනි පරිච්ඡේදය

7.0 ප්‍රජා සංවිධාන සහ ජනතා සහභාගීත්වය

7.1. ප්‍රජා සංවිධාන

සුභ සාධක සමිතිය, සමෘද්ධි සමිතිය, ගොවි සංවිධාන සමිතිය, ප්‍රජා මූල සමිතිය, ධීවර සමිතිය, මරණාධාර සමිතිය, ග්‍රාම සංවර්ධන සමිතිය, වැලි සංගමය, සවයං බැංකු සමාජය, ගම නැගුම සමිතිය සහ වැඩිහිටි සමිතිය යන ප්‍රජා සංවිධාන ගම්වාසීන් විසින් පිහිටුවා ගෙන තිබේ. ඊට අමතරව ආර්ථික හා අධ්‍යාපනික සංවර්ධනය මූලික කොට ගෙන සරවෝදය සමිතිය ද, ක්‍රිස්තියානි ආගමික කටයුතු සඳහා කාන්තා සමිතිය හා සෞඛ්‍ය සංවිධානය ද යනුවෙන් සංවිධාන 14ක් බිහි වී තිබේ. මේවා අතරින් සුභ සාධක සමිතිය හා සමෘද්ධි සමිතිය සඳහා ඉහළ දායකත්වයකින් ගම්වාසීන්ගේ සහභාගීත්වය (වතු අංක 53 බලන්න.) ලැබී තිබෙන අතර ඊළඟ වැඩි ම සහභාගීත්වය වැලි සංගමයට ලැබී තිබේ.

වතු අංක 53: ප්‍රජා සංවිධාන හා ඒවායේ සාමාජිකත්වය දැරීම

ප්‍රජා සංවිධාන	කුටුම්භ	%
සුභ සාධක සමිතිය	17	22.7
සමෘද්ධි සමිතිය	16	21.3
ගොවි සංවිධානය	12	16
වැලි සංගමය	14	18.7
මරණාධාර සමිතිය	8	11.6
වැඩිහිටි සමිතිය	7	9.3
එකතුව	75	100

7.2 ප්‍රජා සංවිධාන වලින් ගමට ලැබෙන ප්‍රයෝජන

ප්‍රජා සංවිධාන ගමට ප්‍රයෝජනවත් වන්නේ ද යන්නට ප්‍රතිචාර දැක්වූ බොහෝ දෙනෙක් එම සංවිධානවලින් ගමට යහපතක් සැලසෙන බව පිළිගෙන තිබේ. ඒ බව වතු අංක 54 විශ්ලේෂණය කිරීමේ දී පෙනී යයි. ප්‍රයෝජනයක් නැතැයි සඳහන් කළේ 0.7%ක් වැනි ඉතා සුළු ප්‍රතිශතයක් පමණි.

වගු අංක 54: ප්‍රජා සංවිධාන වල ප්‍රයෝජනවත් බව පිළිබඳ ඇගයීම

ප්‍රජා සංවිධානය	ප්‍රයෝජනවත්ය		ප්‍රයෝජනවත් නැත	
	සංඛ්‍යාව	%	සංඛ්‍යාව	%
සමෘද්ධි සමිතිය	40	26.7	1	0.7
ගොවි සංවිධානය	2	1.3	-	-
මරණාධාර සමිතිය	37	24.7	-	-
ධීවර සමිතිය	8	5.3	-	-
ආගමික සංවිධාන	1	0.7	-	-
කාන්තා (ආගමික) සමිතිය	17	11.3	-	-
ස්වයං බැංකු සමාජය	8	5.3	-	-
ග්‍රාම සංවර්ධන සමිතිය	1	0.7	-	-
සරවොදය සමිතිය	8	5.3	-	-
ප්‍රජා මූල සමිතිය	26	17.3	-	-
සෙබෙක් සංවිධානය	1	0.7	-	-
කාන්තා සමිතිය	1	0.7	-	-
එකතුව	150	100	1	0.7

ප්‍රජා සංවිධාන ගමට ප්‍රයෝජනවත් වන්නට කවර ආකාරයෙන් ද යන්න වගු අංක 55 හි දැක් වේ. ඒ අනුව පොදු යහපත උදා කිරීම ප්‍රමුඛ වී තිබේ. පහසුවෙන් ශාය ගනුදෙනුවක් කර ගැනීමේ පහසුව මෙන් ම ආපදා අවස්ථාවක දී උදව් වීම යන කරුණු කෙතරම් වැදගත් වී තිබේ ද යන්න එම සටහනෙන් පෙනුම් කරයි.

වගු අංක 55: ප්‍රජා සංවිධාන වැදගත් වීමට බලපෑ හේතු

හේතුව	කුටුම්භ	%
පොදු වැඩවලට සහයෝගය දීම	3	4.8
ගමට යහපතක් සිදුවීම	33	52.4
වැඩි එකමුතුකම	1	1.6
ශාය ගනුදෙනු පහසුවීම	19	30.2
මරණයකදී උදව් වීම	11	17.5
චාරතා නො කළ	1	1.6
එකතුව	63	100

7.3 ක්‍රියාශීලීත්වය

ගම්වාසීන්ගේ මතය අනුව වඩාත් ක්‍රියාශීලී සමිතිය බවට ඔවුන් අදහස් කරන්නේ සමෘද්ධි සමිතිය සහ ප්‍රජා මූල සමිතියයි. වගු අංක 56 අනුව තවත් සමිති කිහිපයක් ම වඩාත් ක්‍රියාශීලීව කටයුතු කරන බව පැහැදිලි වේ. සමිති විසින් සමාජය වෙනුවෙන් ඉටු කරන්නට අපේක්ෂිත අරමුණු හා මෙහෙවර සමාජයට පිළිගත හැකි මට්ටමකට සක්‍රීය වශයෙන් ඉටු වන බව එම මතය විසින් තහවුරු කෙරේ.

වගු අංක 56: ගම් වාසීන්ගේ අදහස් අනුව වඩාත් ක්‍රියාශීලී සංවිධාන

සමිතියේ නම	කුටුම්භ	%
සමෘද්ධි සමිතිය	24	38.1
මරණාධාර සමිතිය	8	12.7
ධීවර සමිතිය	2	3.2
කාන්තා (ආගමික) සමිතිය	7	11.1
ස්වයං බැංකු සමාජය	5	7.9
ගම නැගුම සමිතිය	1	1.6
සරවෝදය සමිතිය	1	1.6
ප්‍රජා මූල සමිතිය	15	23.8
සෞඛ්‍ය සංවිධානය	1	1.6
එකතුව	63	100

අට වැනි පරිච්ඡේදය

8.0 හඳුනාගෙන ඇති ගැටළු සහ පිළියම්

8.1 පොදු ගැටළු

ප්‍රාදේශය තුළ පිරිසිදු පානීය ජලය නොමැති වීම, ගමට විදුලි බලය ලබා ගත නොහැකි වීම, වාහන ගමන් කළ හැකි හොඳ මාර්ග සහ ප්‍රවාහන පහසුකම් නැතිකම, එම නිසා ඇතැම් තිබෙන ප්‍රවාහන දුෂ්කරතාවන්, විශ්වාස කටයුතු සහතික කෘෂි ධීවර වර්ග හිගකම, කෘෂි රසායනික පොහොර සඳහා වූ පොදු සහනාධාරය (වි වගාව සඳහා වූ පොහොර සහනාධාරය නොවේ) මෙම ප්‍රදේශයේ ක්‍රියාත්මක තත්ත්වයෙන් නොපැවතීම, සමුපකාර සේවාවන් නොමැති වීම, කෘෂි උපදේශක සේවාවන් ලබාගැනීමේ අපහසුකම්, හා රැකියා උත්පාදන හැකියාව ඇති ආයෝජන අවස්ථා (ඇගයීම් කර්මාන්ත ශාලා වැනි) නොමැති වීම නිසා සේවා විශුක්ති සහ උණ සේවා නියුක්ති තත්ත්ව යටතේ උණ ඵලදායීතා තත්ත්වයන්ට මුහුණ පෑමට සිදු වීම හා පුරුණ ඵලදායී රැකියාවල නිරත වීමේ අවස්ථා හිමි නොවීම වැනි ගැටළුවලට මුහුණ දී සිටිති.

8.2 පොදු අවශ්‍යතා

කොම්වුවට්ටාන ගම් වාසීන් විසින් ඉටුකර ගැනීමට බලා පොරොත්තුවන පොදු අවශ්‍යතා කවරේද යන්න පහත වගු අංක 57හි සඳහන් කර ඇත. මෙහි දැක්වෙන පොදු අවශ්‍යතා නොමැතිකමෙන් ඇතිවී තිබෙන දුෂ්කරතා ඔවුන් හැම දෙනාට ම පොදුවේ බලපාන ඒවාය. ගමනාගුම ව්‍යාපෘතිය ක්‍රියාත්මකවීම මගින් එම අවශ්‍යතාවන් කෙසේ හෝ සම්පූර්ණ කර ගැනීමට අවස්ථාව ලැබෙනු ඇතැයි ඔවුහු අපේක්ෂා කරති.

වගු සංඛ්‍යා සටහන අංක 57: ගම් වාසීන් විසින් අපේක්ෂිත පොදු අවශ්‍යතා

අනු අංකය	පොදු අවශ්‍යතාවයන්	ප්‍රතිචාර ගණන
1	විදුලිය පහසුකම් ලබා ගැනීම හා විදි ලාම්පු	24
2	පානීය ජලය සැපයීම	42
3	මාර්ග, පාලම් හා ප්‍රවාහන පහසුකම් ලබාදීම	43
4	ඉඩම් ලබාදීම හා අයිතිය නිරවුල් කර දීම	14
5	සෞඛ්‍ය සේවා (රෝහල්, බෙහෙත් ශාලා, මාතෘ සායන) ලබාදීම	22
6	ණය හා ආධාර පහසුකම් (නිවාස, වැසිකිළි, කෘෂි හා අධ්‍යාපන සඳහා) ලබාදීම	35
7	රැකියා අවස්ථා හා රැකියා මූලික පුහුණු පහසුකම් ඇති කිරීම	26
8	සනීපාරක්ෂක කටයුතු සංවර්ධනය කිරීම	28

8.3 විශේෂ ගැටළු : ගම නැගුම වැඩ සටහන සම්බන්ධීකරණය කිරීම

කොම්බුවට්ටන ග්‍රාමයේ "ගම නැගුම" වැඩ සටහන ආරම්භ කර තිබෙන්නේ 07.03.2006 දින සිටයි. මූලික වශයෙන් මෙම වැඩ සටහන භාර දී තිබෙන්නේ පුත්තලම කවීවේරියේ සැලසුම් අංශයටයි. එහි නියෝජ්‍ය අධ්‍යක්ෂ (සැලසුම්) ඒ පිළිබඳ වගකීම භාර නිලධාරියා වේ. දැනට මූල්‍ය ප්‍රතිපාදන ලැබෙන්නේ එම අංශයටයි. 2006 ජුනි මස අග සති‍යේ දී පමණ මෙම වැඩ සටහන කරගෙන යාමට කලීපිටිය ප්‍රාදේශීය ලේකම් කාර්යාලය වෙතට භාර දී ඇත. එහෙත් එහි සැලසුම් අංශයක් නැත. එබැවින් පුත්තලම නියෝජ්‍ය අධ්‍යක්ෂ (සැලසුම්) ලැබෙන මූල්‍ය ප්‍රතිපාදන කලීපිටියට ගැරවීමට නොහැකි වී ඇත. එසේ වුවත් මේ වන විට ව්‍යාපෘතිය ක්‍රියාත්මක කිරීම කලීපිටිය ප්‍රාදේශීය ලේකම් කාර්යාලයට පවරා තිබෙන බව එම ලේකම් කාර්යාලය පැවසීය. එහෙත් ව්‍යාපෘතිය ක්‍රියාත්මක කිරීම සඳහා අවශ්‍ය මූල්‍ය ප්‍රතිපාදන කිසිවක් නිසි පරිදි කලීපිටිය ප්‍රාදේශීය ලේකම් කාර්යාලයට පවරා නැති බැවින් ඒ පිළිබඳ ගැටළුවක් පවතී. ප්‍රතිපාදන රැදෙන්නේ පුත්තලම කවීවේරියේය. එම ප්‍රමාණය කොපමණ දැ යි නොදන්නා අතර මෙතෙක් කලීපිටිය ප්‍රාදේශීය ලේකම් කාර්යාලයට ලැබුණු ප්‍රතිපාදන ප්‍රමාණවත් නැති බවත් ඔවුහු ප්‍රකාශ කරති. අදාළ එම මූල්‍ය ප්‍රතිපාදන සෘජුව ම කලීපිටිය ප්‍රාදේශීය ලේකම් කාර්යාලයට ලැබෙන්නේ නම් කලට වෙලාවට එම ව්‍යාපෘතියේ කටයුතු කාර්යක්ෂමව ඉටු කිරීමට අවශ්‍ය තීරණ ගැනීමේ නිදහස හා ඒවා ක්‍රියාත්මක කිරීමේ හැකියාව ලැබේ. එමෙන් ම අවශ්‍ය ප්‍රතිපාදන ගමට පැමිණ නැති නමුත් කලීපිටිය ප්‍රාදේශීය ලේකම් කාර්යාලය විසින් එහි ප්‍රගතිය වාර්තා කළ යුතුව ඇති බැවින් දැනට පවත්නා තත්ත්වය ඔවුන් වාර්තා කරන ලද බව ප්‍රාදේශීය ලේකම් කාර්යාලයේ දැනට මෙම වැඩ සටහන භාරව ක්‍රියා කරන නිලධාරී මහතා විසින් පවසනු ලැබීය.

8.4 නිගමන සහ යෝජනා

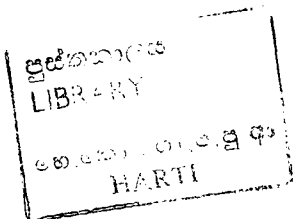
8.4.1 නිගමන

මෙම ගමෙහි වෙසෙන්නෝ ඉතා දුක් මහත්සියෙන් කය වෙහෙසා වැඩ කරන්නෝ වෙති. ස්ත්‍රී පුරුෂ දෙපක්ෂය ම ඉතා ගෞරවය වන්තය. එහෙත් සොබා දහමෙන් ඔවුන්ට ලබා දී තිබෙන්නේ ගුණාත්මකව හා ප්‍රමාණාත්මකව ඉතා අඩු සම්පත් ප්‍රමාණයකි. ඔවුන් ඒවා එලදායී ලෙස යොදා ගනිමින් විශේෂ ප්‍රාගුණ්‍යය උපදවා ගෙන මේ වන විටත් ඒවායෙන් බොහෝ ප්‍රයෝජන අත්පත් කර ගනිමින් සිටිති. එබැවින් කිසියම් ආකාරයක සංවර්ධනයක් වශයෙන් තවත් යම් ආර්ථිකමය සම්පත් හා ඉඩ ප්‍රස්ථා ප්‍රමාණයකට ප්‍රවේශවීමේ හැකියාවක් ඔවුන්ට ළඟා වේ නම් එහි ප්‍රමාණාත්මක වටිනාකම මෙන් කිහිප ගුණයකින් වැඩි වටිනාකමක් ඉපැයීමට තරම් විභවතාවයක් ඔවුන් සතුව පවත්නා බව දක්නට තිබේ.

8.4.2 සංවර්ධන යෝජනා

තමන්ට විසඳා ගත යුතුව ඇති මූලිකම පාදක ගැටළු වශයෙන් ගම් වැසියන් විසින් හඳුනා ගෙන තිබෙන අඩුපාඩු විසඳා ගැනීම මගින් භෞතික වශයෙන් ප්‍රදේශයේ සංවර්ධනය මෙන් ම එහි වෙසෙන ගම් වාසීන්ගේ සංවර්ධනය ද සිදු වේ. ඒවායේ සංකීර්ණ සංවර්ධන යෝජනා වශයෙන් මෙහි පහත සඳහන් වේ.

1. මාර්ග පහසුකම් ප්‍රමාණවත් නොවීම (තිබෙන මාර්ග ගමනාගමනයට සුදුසු පරිදි සකස් කරවා ගැනීමට රජයේ සහාය බලාපොරොත්තුවේ).
2. අවශ්‍ය තරම් ජලය තිබෙන නමුත් ඒවා පානීය ජලය වශයෙන් පිරිසිදු ගුණාත්මයක් නැති බැවින් පානීය ජල ව්‍යාපෘතියක් සඳහා රජයේ අනුග්‍රහය ලබා ගැනීමට අපේක්ෂා කිරීම.
3. රැකියා උත්පාදන ව්‍යාපෘතියක් තදාසන්න ප්‍රදේශයක කෙදිනකවත් දියත් කර නොමැති නිසා අඩු ම වශයෙන් ඇගළුම් කම්හලක් වත් පිහිටු වීමට කටයුතු කරන්නේ නම් තරුණ ජනගහනයට එමගින් රැකියා නියුක්ත වීමට ඉඩපහසුකම් සලසා දිය හැකිවීම.
4. ප්‍රදේශය පුරා වැඩුණු තල් ගස් විස්තෘත වශයෙන් පැතිර පවත්නා බැවින් තල් ගස මූලික කරගත් යම් යම් හස්ත කර්මාන්ත නිෂ්පාදනය සහ අතුරු නිෂ්පාදන වශයෙන් රස කැවිලි වර්ග නිපැයීමේ ව්‍යාපෘතියක් පටන් ගැනීම. (එමගින් නිවෙස්වල සිට ම යම් යම් නිෂ්පාදන කටයුතුවල නිරත වීමට ඉඩ ප්‍රස්ථා ජනිත වේ. ඒවාට අගනුවර කේන්ද්‍රීය වූ වෙළඳපොළක් සපයා ගැනීමට දේශීය හස්ත කර්මාන්ත දෙපාර්තමේන්තුව වැනි ආයතනවල සහාය ලබා ගත හැකි වනු ඇත.)
5. රසායනික පොහොර සඳහා වී ගොවීන්ට ලබා දෙන සහනය මෙන් යම් සහනයක් හැකි නම් ඔවුන්ගේ එළවළු වගාවට ද ලබා දීම.
6. තේවාසික ගෙවල්වලට ශාඛද්‍රව උණු කොටු හා කුකුල් කොටු පිහිටුවීමෙන් සෞඛ්‍යයට තර්ජන ඇතිවීමේ ප්‍රවණතාවයක් ඇති වෙමින් පැවතීම නිසා එම තත්ත්වයන් මගහරවා ගැනීමට අවශ්‍ය කරන නීතිමය කටයුතු සම්පාදනය කරදීම.
7. ගමේ පහළ කෙළවර පිහිටි ඇතැම් සීමිත ප්‍රදේශයක වැසි ජලය බැස නො යෑම නිසා අපවහනය සම්බන්ධ ගැටළුවක් උද්ගතවී ඇති අතර එයින් වගා භානි සිදු වේ. එය මගහරවා ගැනීමට කිසියම් වැඩ පිළිවෙළක් ක්‍රියාත්මක කිරීම.
8. ගමෙන් කොටසකට විදුලි බලය ලබා දී ඇතත් අනෙක් කොටසට ලබා දී නැත. එම ප්‍රදේශ වලට ද හැකි ඉක්මනින් විදුලි බලය ලබා දෙන ලෙස ඉල්ලා සිටීම.



පරීක්ෂණය කරන ලද ග්‍රන්ථ

1. මහින්ද එන්තන - අලුත් ශ්‍රී ලංකාවක්, ප්‍රකාශිත වැඩ පිලිවෙල, ජනාධිපතිවරණය 2005.
2. ශ්‍රී ලංකා මහ බැංකු වාර්තාව 2005.