

ග්‍රාමීය/ප්‍රජා සංවර්ධන සැලැස්මි සහ කළමනාකරණය සඳහා වූ
සහභාගිත්ව ක්‍රමෝපායන් පිළිබඳ පුහුණු වැඩසටහන
2003 දෙසැම්බර් 28-31

(හෙක්ටර් කොබ්බෑකඩුව ගොවි කටයුතු පර්යේෂණ හා පුහුණු කිරීමේ ආයතනය හා
බංශලාදේශයේ පිහිටි ඒකාබද්ධ ග්‍රාමීය සංවර්ධනය සඳහා වන ආසියානු සහ පැසිපික්
කලාපීය මධ්‍යස්ථානයෙහි අනුග්‍රහයෙනි.)

කෙණ්නු අධ්‍යයන වාර්තාව

හෙක්ටර් කොබ්බෑකඩුව ගොවි කටයුතු පර්යේෂණ හා පුහුණු කිරීමේ ආයතනය
114, විජේරාම මාවත,
කොළඹ 07.

21987

711.3
(SL)
6277

2009/06
2016/04 . ct

ග්‍රාමීය/ ප්‍රජා සංවර්ධන සැලැස්මේ සහ කළමනාකරණය සඳහා වූ
සහභාගිත්ව ක්‍රමෝපායන් පිළිබඳ පුහුණු වැඩසටහන

2003 දෙසැම්බර් 28-31

(හෙක්ටර් කොබ්ලිකඩුව ගොවිකටයුතු පර්යේෂණ හා පුහුණු කිරීමේ ආයතනය හා
වංග්ලාදේශයේ පීහීටි ඒකාබද්ධ ග්‍රාමීය සංවර්ධනය සඳහා වන ආසියානු සහ පැසිපික්
කලාපීය මධ්‍යස්ථානයෙහි අනුග්‍රහයෙනි.)

8112
MFN

ක්ෂේත්‍ර අධ්‍යයන වාර්තාව

වාර ප්‍රකාශන - 20

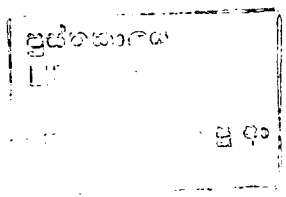
2005 මාර්තු



හෙක්ටර් කොබ්ලිකඩුව ගොවිකටයුතු පර්යේෂණ හා පුහුණු කිරීමේ ආයතනය
114, විජේරාම මාවත
කොළඹ 07

21987

21987



පෙරවදන

සහභාගී සංවර්ධනය පෙර කවරදාකටත් වඩා ප්‍රතිපත්ති සම්පාදනයින්, සැලැස්මකරුවන් හා සංවර්ධනවේදීන් අතර ජනප්‍රිය ක්‍රමෝපායක් බවට පත්ව ඇත. එය ප්‍රයෝගිකව ක්‍රියාවට නැංවීම සඳහා භාවිතා කළ හැකි විධි ක්‍රම ගණනාවකි. සහභාගීත්ව ගැමි විමසුම හා සහභාගීත්ව වක්‍රීය ව්‍යාපෘති කළමනාකරණය (PPCM) ඉන් ප්‍රමුඛය. සහභාගී සංවර්ධනය සැබෑ ලෙස ක්‍රියාවට නැංවීම සඳහා ඒ සඳහා භාවිත මෙවැනි විධි ක්‍රම පිළිබඳ ප්‍රජා හා ග්‍රාමීය සංවර්ධන කටයුතුවල නියැලී නිලධාරීන්ට මනා අවබෝධයක් හා පුහුණුවක් ලබා දීම අත්‍යවශ්‍ය වූ කටයුත්තකි. හෙක්ටර් කොබ්බෑකඩුව ගොවි කටයුතු පර්යේෂණ හා පුහුණු කිරීමේ ආයතනය බංග්ලාදේශයේ පිහිටි ඒකාබද්ධ ග්‍රාමීය සංවර්ධනය සඳහා වූ කලාපීය මධ්‍යස්ථානයේ (සරබ්‍ය ආයතනය) සහයෝගය ඇතිව එවැනි පුහුණු වැඩසටහනක් 2003 දෙසැම්බර් 28 දින සිට 31 දින දක්වා හෙක්ටර් කොබ්බෑකඩුව ගොවි කටයුතු පර්යේෂණ හා පුහුණු කිරීමේ ආයතනයේ දී ක්‍රියාත්මක කරනු ලැබීය. මේ සඳහා රාජ්‍ය ආයතන වලින් තෝරාගත් පුහුණු ලාභීන් 24 දෙනෙකු සහභාගී වූහ.

මෙම වාර්තාව වූ කලී එම පුහුණු වැඩසටහනෙහි ක්ෂේත්‍ර අන්‍යාසය පදනම් කරගෙන සකස් කරනු ලැබුවකි. වැඩසටහනට සහභාගී වූ පුහුණුලාභීන් කණ්ඩායම් දෙකක් ලෙස කුරුණෑගල දිස්ත්‍රික්කයේ ගල්ගමුව ප්‍රාදේශීය ලේකම් බල ප්‍රදේශයේ පිහිටි වැව් ගම් දෙකක් වන කල්ලංචිය හා පාඩිපංචාව වෙත පිවිස එම ගම්වල වැසියන් හා අදාළ නිලධාරීන් හා එක්ව සහභාගීත්ව ගැමි විමසුම් ක්‍රමයට අදාළ විවිධ තොරතුරු රැස් කිරීමේ අන්‍යාසයන්හි යෙදුණු අතර ඒ තුළින් එම ගම්වලට අදාළ විශාල තොරතුරු සමුදායක් ජනනය කෙරිණ. එම තොරතුරු ඇතුළත් කරමින් සකසා ඇති මෙම වාර්තාව එම ගම් සංවර්ධනය කිරීම සඳහා උනන්දුවක් දක්වන සැලසුම් කරුවන්ට පමණක් නොව සහභාගීත්ව සංවර්ධන විධික්‍රම (විශේෂයෙන්ම කඩිනම් ගැමි විමසුම් ක්‍රමය හා සහභාගීත්ව වක්‍රීය ව්‍යාපෘති කළමනාකරණය (PPCM) ප්‍රයෝගිකව භාවිතා කිරීම පිළිබඳව උනන්දුවක් දක්වන සැමට මහත් ප්‍රයෝජනවත් වන්නකි.

අදාළ පුහුණු වැඩසටහන අවසානයෙහි එහි එක් නිමැවුමක් ලෙස මෙවැනි අනෙකු වාර්තාවක් එළි දැක්වීමට දායක වූ මෙම වැඩසටහනෙහි සම්බන්ධීකරණ නිලධාරී අධීපරයේෂක ජේ.කේ.එම්.ඩී. වන්දුසිරි මහතා ඇතුළු අනෙකුත් සියළුම සම්පත්දායකයින්ගේ එයට සහාය වූ අනෙකුත් නිලධාරීන් හා කාර්ය මණ්ඩලයන්, පුහුණු ලාභීන්ගේ, අදාළ ගම්වල වැසියන් හා නිලධාරීන්ගේ මෙහිදී සිහිපත් කරන්නේ සතුටි පුරවකවය.

වෛද්‍ය ප්‍රසන්න කුරේ
අධ්‍යක්ෂ

ස්තූතිය

හෙක්ටර් කොබ්බෑකඩුව ගොවි කටයුතු පර්යේෂණ හා පුහුණු කිරීමේ ආයතනය බංගලාදේශයේ පිහිටි ඒකාබද්ධ ග්‍රාමීය සංවර්ධනය සඳහා වන ආසියා හා පැසිපික් කලාපීය මධ්‍යස්ථානය (CIRDAP) සමඟ එකතුව ශ්‍රී ලංකාවේ රාජ්‍ය ආයතනවලින් තෝරාගත් ග්‍රාමීය/පුජා සංවර්ධන කටයුතුවල නියැලී නිලධාරීන්ට සහභාගීත්ව සංවර්ධන විධික්‍රම භාවිතයට ගැනීම පිළිබඳව න්‍යායාත්මක හා ප්‍රායෝගික පුහුණුවක් ලබාදීම සඳහා 2003 දෙසැම්බර් 28 සිට 31 දින දක්වා හෙක්ටර් කොබ්බෑකඩුව ගොවි කටයුතු පර්යේෂණ හා පුහුණු කිරීමේ ආයතනයේදී පවත්වන ලද පුහුණු පාඨමාලාවේ ක්ෂේත්‍ර අභ්‍යාසය හා අදාළ මෙම අවසන් වාර්තාව සැකසීම සඳහා වෙහෙස මහත්සි වූවන් කිහිප දෙනෙකි. ඒ අයහට ස්තූතිය ප්‍රකාශ කිරීම සඳහා මෙය අවස්ථාවක් කර ගැනීමට කැමැත්තෙමි. ඒ අතර හෙ.කො.ගො.ප.පු. ආයතනයේ පර්යේෂණ නිලධාරී/ නිලධාරීන්ගෙන් වන එම්.කේ.එන්. දුමයන්ති මෙණෙරියන්, එන්.පී.පී. සමන්ත මහතාත් මූලිකත්වය ගෙන කටයුතු කළ අතර ඒ සඳහා එම අංශයේ සේවය කරන ජ්‍යෙෂ්ඨ පර්යේෂණ නිලධාරී ආර්.එල්.එන්. ජයතිස්ස මහතාත් පර්යේෂණ නිලධාරීන් එච්.එම්.එස්.ජේ.එම්. හිටිභාලු මෙණෙරියන් සහාය දැක්වූහ. මේ වෙනුවෙන් ඔවුන් සියළු දෙනා දැක්වූ අප්‍රතිභාව දොරය හා කැපවීම මහත් අගයකොට සලකමි.

ඊට අමතරව මේ සඳහා විවිධ අයුරින් සහාය දැක්වූ එම අංශයේ පර්යේෂණ සහායක කාර්ය මණ්ඩලයේ සියළු දෙනාටත් මෙම වාර්තාව පරිච්ඡේද ගතකළ රාජිකා ශ්‍යාමලී මෙනෙරියන්ට එහි සංස්කරණ කටයුතු සිදුකළ ප්‍රකාශන අංශයේ ප්‍රකාශන නිලධාරීන් සුභාෂීණී රාජපක්ෂ මහත්මියන් ස්තූතිය පළ කරමි.

ජේ.කේ.එම්.ඩී. වන්දුසිරි

අධි පර්යේෂක/ අංශ ප්‍රධාන

කෘෂි ප්‍රතිපත්ති හා ව්‍යාපෘති ඇගයීම් අංශය

(වැඩසටහනෙහි සම්බන්ධීකරණ නිලධාරී)

පටුන

පිටු අංකය

පෙරවදන

i

ස්තූතිය

ii

01. හැඳින්වීම

1

1.1 පිවිසුම

1

1.2 පුහුණු වැඩසටහන

1

1.3 අරමුණු

2

1.4 පුහුණුවෙහි

2

1.5 ක්ෂේත්‍ර අභ්‍යාසය

3

02. පාඨපොතේ ගම්මානය

4

2.1 පිහිටීම

4

2.2 ඉතිහාසය

4

2.3 ජනගහනය හා අධ්‍යාපනය

4

2.4 රැකියා සහ ආදායම් තත්ත්වය

5

2.5 කෘෂිකාර්මික කටයුතු

5

2.6 මාර්ග පද්ධතිය හා භෞතික යටිතල පහසුකම්

7

2.7 ඉඩම් පරිහරණය හා බුක්තියේ ස්වරූපය

9

2.8 සේවා සපයන ආයතන මගින් ගමට ඇති බලපෑම

10

2.9 ප්‍රජා සංවිධාන

11

2.10 කාල රේඛාව - පාඨපොතේ ගම්මානය

12

2.11 දළ සිතියම - පාඨපොතේ ගම්මානය

13

2.12 හරස්කඩ චාරිකාව - පාඨපොතේ ගම්මානය

14

2.13 ගම්වැසියන් නියෝජනය කරන සමිති සංවිධාන සහ ඒවායේ බලපෑම

15

2.14 සේවා සපයන පිටස්තර ආයතන මගින් ගමට ඇති බලපෑම

16

2.15 බෝග වගා කාලසටහන - පාඨපොතේ ගම්මානය

17

2.16 වර්ෂාපතනය හා උෂ්ණත්වය - පාඨපොතේ ගම්මානය

18

2.17 පාඨපොතේ ගම්මානයෙහි ප්‍රමුඛතාගත ගැටළු

19

2.18 ප්‍රමුඛතාගත ගැටළු සඳහා යෝජිත විසඳුම් - පාඨපොතේ ගම්මානය

19

2.19 පාඨපොතේ ගම්මානයෙහි ගැටළු ගස

21

2.20 පාඨපොතේ ගම්මානයෙහි අරමුණු ගස

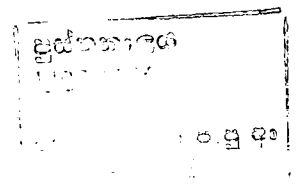
22

2.21 ව්‍යාපෘති සැලසුම් න්‍යාය

23

2.22 සහභාගීත්ව ගැමි විමසුම - පාඨපොතේ ගම්මානය සහභාගීත්වය

25



03. කල්ලංචිය ගම්මානය

26

3.1 පිහිටීම	26
3.2 ඉතිහාසය	26
3.3 ජනගහනය	26
3.4 නිවාස	27
3.5 පාඨිත ජලය සපයා ගන්නා මූලාශ්‍ර	28
3.6 අධ්‍යාපනය සහ සාක්ෂරතාව	28
3.7 ශ්‍රම බලකාය, රැකියා සහ ආදායම් ස්වභාවය	29
3.8 ඉඩම් අයිතිය හා භුක්තිය	32
3.9 වනාන්තර	33
3.10 කෘෂිකර්මාන්ත	33
3.11 ජෛවික ආහාරවේල පිළිබඳ විශ්ලේෂණය	36
3.12 මාර්ග පද්ධතිය සහ ගඟවල පහසුකම්	37
3.13 කාල රේඛාව	38
3.14 පුජා සංවිධානවල ව්‍යුහය	38
3.15. කල්ලංචිය ගම තුළ පිහිටි රජයේ ආයතන සහ සේවය කරන රජයේ නිලධාරී	40
3.16 කල්ලංචිය ගමෙන් පිට පිහිටි නමුත් ගමට සමීප ආයතන හා නිලධාරී	41
3.17 කල්ලංචිය ග්‍රාමයේ ගැටළු ගස	47
3.18 අරමුණු ගස	48
3.19 ගැටළු සහ යෝජිත විසඳුම්	49
3.20 කල්ලංචිය ගමේ ගැටළු විසඳීමට යෝජනා	50
3.21 ව්‍යාපෘති සැලැස්වී න්‍යාසය	52
3.22 සහභාගිත්ව ගැමි විමසුම , කල්ලංචිය ගම්මානය- සහභාගිවුවෝ	54

ඇමුණුම

ඇමුණුම් අංකය

1 සහභාගිත්ව ගැමි විමසුම පුනුණු පාඨමාලාව - 2003 සහභාගි වූ පුනුණුලාභීන්ගේ නාම ලේඛනය	55
2 පුනුණු වැඩසටහනෙහි පසු ඇගයුම	58
3. පුනුණු වැඩසටහනෙහි සමීපත් දායකයින්ගේ නාම ලේඛනය	61

වගු සටහන් නාමාවලිය

වගු අංකය

1 පාඩුපංචාච ගම්මානයේ වැව් පිළිබඳ විස්තර	6
2 පාඩුපංචාච ගම්මානයේ වැව් පිළිබඳ විස්තර	8
3 පවුලේ සාමාජික සංඛ්‍යාව අනුව පවුලේ සංඛ්‍යාව	26
4 වයස් කාණ්ඩ අනුව ජනගහනය	27
5 ශ්‍රම බලකාය : සක්‍රී පුරුෂ භාවය අනුව	29
6 රාජ්‍ය අංශයේ සේවා නියුක්තිය	30
7 පෞද්ගලික අංශයේ සේවා නියුක්තිය	31
8 ආදායම් මට්ටම අනුව පවුලේ සංඛ්‍යාව	31
9 ඉඩම් හිමිකමේ ස්වභාවය	32
10 ඉඩම් භුක්තිය : ප්‍රමාණය සහ පවුලේ සංඛ්‍යාව අනුව	32
11 දෛනික ආහාරපෝෂිත පිළිබඳ තොරතුරු	36
12 ඓතිහාසික න්‍යාසය	45
13 බෝග න්‍යාසකරණය	45

රූප සටහන් නාමාවලිය

රූප සටහන් අංකය

1 ඉඩම් භුක්තියේ විශේෂ අවස්ථා, පාඩුපංචාච ගම්මානය	10
2 බෝග වගාවේදී භූමිය පරිහරණය	35
3 කල්ලංචිය ගම තුළ පිහිටි රජයේ ආයතන සහ සේවය කරන රජයේ නිලධාරී	40

01. හැඳින්වීම

1.1 පිවිසුම :

ග්‍රාමීය/ ප්‍රජා සංවර්ධනයේදී ජනතා සහභාගීත්වය ලබා ගත යුතුය යන සංකල්පය කවරදාකටවත් වඩා වර්තමානයේදී වැදගත් එකක් ලෙස ඉස්මතුව ඇති අතර සංවර්ධනයේ තීරණාත්මක සඳහා එය අනිවාර්යවත් තිබිය යුතු අංගයක් ලෙස අවධාරණය කෙරෙමින් පවතී. මුලදී රාජ්‍ය නොවන සංවිධාන හා ප්‍රාදේශීය මට්ටමේ ස්වේච්ඡා සංවිධාන විසින් මහත් උසස් ලෙස වැළඳගත් මෙම සංකල්පය වර්තමානයේදී දුප්පත්කම නැති කිරීම හා ප්‍රජා සංවර්ධනය හා සම්බන්ධ වැඩ සටහන් සඳහා අත්‍යවශ්‍ය වූ අංගයක් ලෙස තුන්වෙනි ලෝකයේ රටවල රජයන් විසින් මහත් ඕනෑකමින් පිළිගනිමින් පවතී. එසේ හෙයින් විවිධ සංවර්ධන වැඩසටහන් මෙන්ම ව්‍යාපෘතින් හා සම්බන්ධව සැලැස්ම කිරීම, ක්‍රියාත්මක කිරීම, ප්‍රගති සමාලෝචනය හා අගය කිරීම යන කටයුතුවල නිරතව සිටින ප්‍රාදේශීය මෙන්ම ග්‍රාමීය මට්ටමේ නිලධාරීන්ට සහභාගීත්ව සංවර්ධනයෙහි ඇති වැදගත්කම පිළිබඳව මෙන්ම ඒ සඳහා භාවිතයට ගතහැකි විධික්‍රම පිළිබඳව නිසි අවබෝධයක් තිබිය යුතුය.

ග්‍රාමීය/ප්‍රජා සංවර්ධන කටයුතුවලදී අදාළ ගම්වලින් තොරතුරු රැස්කිරීම සඳහාත් එම සංවර්ධන කටයුතු සඳහා පහසුකම් සලසන ආයතන හා ප්‍රජාවන් අතර ක්‍රමවත් හා නිසි සන්නිවේදන ක්‍රියාවලියක් ගොඩනැගීම සඳහාත් වඩාත් උචිත ක්‍රමෝපායක් ලෙස කඩිනම් ගැමි විමසුම් ක්‍රමය (Rapid Rural Appraisal/ RRA) හා සහභාගීත්ව ගැමි විමසුම් ක්‍රමය (Participatory Rural Appraisal/ PRA) යන විධික්‍රම මැතකදී වඩාත් ජනප්‍රිය ඒවා බවට පත්ව තිබේ. මේ විධික්‍රම වැඩි විශ්වසනීය තොරතුරු භාවිතා කළ හැකි ඒවා ලෙස පමණක් නොව ග්‍රාමීය ජනතාව ඔවුන්ගේ සංවර්ධනය සඳහා වඩාත් ප්‍රායෝගික ලෙස පෙලඹවිය හැකි ඒවා ලෙස සැලකිලිලො භාජනය වී ඇත. වක්‍රීය ව්‍යාපෘති කළමනාකරණය (Project Cycle Management/ PCM) යන විධි ක්‍රමය ව්‍යාපෘති සැලැස්මකරණයේදී එකිනෙක අතර වූ තාර්කික සම්බන්ධතාවයක් පෙන්වයි. මෙම විධි ක්‍රමය යටතේ වක්‍රීය ව්‍යාපෘති කළමනාකරණ වැඩිමුළු මගින් ජනතාව ක්‍රියාකාරී ලෙස සැලැස්මකරණය සඳහා සහභාගී කරවා ගැනීමට අවස්ථාව සැලසේ. එසේ හෙයින් වක්‍රීය ව්‍යාපෘති කළමනාකරණ විධි ක්‍රමය කඩිනම් ගැමි විමසුම් ක්‍රමය හා සහභාගීත්ව ගැමි විමසුම් ක්‍රමය සමග ඒකාබද්ධ කරමින් භාවිතයට ගැනීමෙන් වඩාත් ප්‍රායෝගික හා අර්ථවත් පරිදි සහභාගී සංවර්ධනය සඳහා අවස්ථාව උදාකර ගත හැකිය. එමනිසා කඩිනම් ගැමි විමසුම් ක්‍රමය, සහභාගී ගැමි විමසුම් ක්‍රමය හා වක්‍රීය ව්‍යාපෘති කළමනාකරණය යන ක්‍රමවේදයන් පිළිබඳව තනාගත්මක මෙන්ම ප්‍රායෝගික දැනුමක් නිලධාරීන්ට ලබාදීම ඉතා වැදගත් වේ.

1.2 පුහුණු වැඩසටහන :

ඉහත දැක්වූ පරිදි කඩිනම් ගැමි විමසුම් ක්‍රමය, සහභාගීත්ව ගැමි විමසුම් ක්‍රමය හා වක්‍රීය ව්‍යාපෘති කළමනාකරණය පිළිබඳව තනාගත්මක මෙන්ම ප්‍රායෝගික දැනුමක් ග්‍රාමීය/ ප්‍රජා සංවර්ධන කටයුතුවල නියැළී නිලධාරීන්ට ලබා දීම සඳහා හෙක්ටර් කොබ්බෑකඩුව ගොවි කටයුතු පර්යේෂණ හා පුහුණු කිරීමේ ආයතනය විසින් බංගලාදේශයේ පිහිටි ඒකාබද්ධ ග්‍රාමීය සංවර්ධනය සඳහා වූ ආසියා හා පැසිපික් කලාපීය මධ්‍යස්ථාන හා එකතුව

2003 දෙසැම්බර් 28 වෙනි දින සිට 2003 දෙසැම්බර් 31 දින දක්වා හෙක්ටර් කොබ්බෑකඩුව ගොවි කටයුතු පර්යේෂණ හා පුහුණු කිරීමේ ආයතනයේදී පුහුණු පාඨමාලාවක් සංවිධානය කරනු ලැබිණ. මෙම පාඨමාලාව සඳහා "සර්බාප" ආයතනය මගින් මූල්‍යමය පහසුකම් සැපයීමට අමතරව "සම්පත් දායකයකු " ලබාදීම මගින් අනුග්‍රහය දැක්වීය. ඒ අනුව ඉන්දියාවේ ග්‍රාමීය සංවර්ධනය සඳහා වූ ජාතික ආයතනයෙහි නියෝජ්‍ය අධ්‍යක්ෂ ජනරාල් මැතිවී සී. කනම්කාල් (Mathew C. Kunnumkal) මහතා සම්පත්දායකයකු ලෙස ඒ සඳහා සහභාගී විය. හෙක්ටර් කොබ්බෑකඩුව ගොවි කටයුතු පර්යේෂණ හා පුහුණු කිරීමේ ආයතනය විසින් සම්පත් දායකයින් හා අනෙකුත් යටිතල පහසුකම් සැපයීමට අමතරව පුහුණු පාඨමාලාව ක්‍රියාත්මක කිරීමෙන් එය සාර්ථක කර ගැනීමට කටයුතු කරන ලදී.

1.3 අරමුණු :

මෙම පුහුණු වැඩසටහනෙහි ප්‍රධාන අරමුණු වන්නේ ;

- i. පුහුණුලාභීන්ට ග්‍රාමීය/ ප්‍රජා සංවර්ධන කටයුතු සඳහා සහභාගීත්වය ලබා ගැනීම හා ඒ සඳහා භාවිතා කළයුතු විධික්‍රම පිළිබඳව න්‍යායාත්මක දැනුමක් ලබා දීම.
- ii. ග්‍රාමීය/ප්‍රජා සංවර්ධන ව්‍යාපෘති සැලැසුම් කිරීම හා ක්‍රියාත්මක කිරීම සඳහා භාවිතා කළ හැකි සහභාගීත්ව විධි ක්‍රම වන කඩිනම් ගැමි විමසුම් ක්‍රමය, සහභාගීත්ව ගැමි විමසුම් ක්‍රමය හා වක්‍රීය ව්‍යාපෘති කළමනාකරණය (PCM) යනාදී ක්‍රම පිළිබඳව සහභාගීවන්නන් තුළ කුසලතාවය වර්ධනය කිරීම.

එහි සුවිශේෂ අරමුණු වශයෙන් වැඩසටහන අවසානයේ පුහුණුලාභීන්ගේ පහත සඳහන් දේ ඉටු කිරීමට හැකියාව ලැබේ.

- i. සහභාගීත්ව සංකල්පය හා සැලැසුම් සැකසීමේදී හා වැඩසටහන් ක්‍රියාත්මක කිරීමේදී එහි ඇති වැදගත්කම පිළිබඳව පැහැදිලි කිරීම.
- ii. කඩිනම් ගැමි විමසුම හා සහභාගීත්ව ගැමි විමසුම යන ක්‍රම පිළිබඳව නිර්වචනය කිරීම.
- iii. කඩිනම් ගැමි විමසුම හා සහභාගීත්ව ගැමි විමසුම යන ක්‍රම හා අදාළ මුඛෝර්ම, මග පෙන්වීම් හා ඒවා ක්‍රියාත්මක කිරීමේදී අනුගමනය කළයුතු පියවර පිළිබඳව පැහැදිලි කිරීම.
- iv. කඩිනම් ගැමි විමසුම් ක්‍රමය හා සහභාගීත්ව ගැමි විමසුම් ක්‍රමය යන ක්‍රමවේදවලදී භාවිතා කළහැකි තොරතුරු රැස්කිරීමේ ක්‍රම නම් කිරීම හා ඒවා භාවිතාකර පෙන්වීම.
- v. සහභාගීත්ව වක්‍රීය ව්‍යාපෘති කළමනාකරණ සංකල්පය පිළිබඳව පැහැදිලි කිරීම.
- vi. ගැටළු ගස. (Problem tree) අරමුණු ගස (Objective tree) හා ව්‍යාපෘති කළමනාකරණ රාමුව (Project Planning Matrix) යන ඒවා පිළිබඳව පැහැදිලි කිරීම හා ග්‍රාමීය/ප්‍රජා සැලැසුම්කරණය සඳහා ඒවා භාවිතා කර පෙන්වීම.

1.4 පුහුණුලාභීන් :

වැඩසටහන සඳහා කෘෂිකර්ම දෙපාර්තමේන්තුව, ගොවිජන සංවර්ධන දෙපාර්තමේන්තුව, වාර්මාරග දෙපාර්තමේන්තුවේ ජල කළමනාකරණ අංශය, ග්‍රාමීය සංවර්ධන අභ්‍යන්තර ආයතනය, හඳු බිම් අධිකාරිය, සමෘද්ධි

අධිකාරිය, හෙක්ටර් කොට්ඨාසවල ගොවි කටයුතු පර්යේෂණ හා පුහුණු කිරීමේ ආයතනය යනාදී ආයතන නියෝජනය කරමින් නිලධාරී හා නිලධාරීන්ගේ 26 දෙනෙක් සහභාගී වූහ (පුහුණුවාහිත්ගේ නාම ලේඛනය අංක 01 ඇමුණුමෙහි දැක්වේ).

1.5 ක්ෂේත්‍ර අභ්‍යාසය

වැඩසටහන සටහන් න්‍යායාත්මකව ඉගෙනගත් සහභාගීත්ව සංවර්ධන විධි හා ක්‍රම පුහුණු වාහිත්ව ප්‍රායෝගිකව අත්හදාබැලීමට අවස්ථාව සැලැසීම සඳහා ක්ෂේත්‍ර අභ්‍යාසයක් සිදු කරනු ලැබිණ. එය කුරුණෑගල දිස්ත්‍රික්කයේ ගල්ගලුව ප්‍රාදේශීය ලේකම් බල ප්‍රදේශයේ පිහිටි කල්ලංචිය හා පාඩිපංචාව යන ගම්මාන ඇසුරින් 2003 දෙසැම්බර් මස 29 සහ 30 යන දෙදින තුළදී සිදු කරනු ලැබිණ. වැඩසටහන අවසානයේ දී එම ගම් දෙක පදනම් කරගනිමින් රැස්කළ තොරතුරු හා සොයා ගැනීම් ඇතුළත් කර සකසනු ලැබූ වාර්තා මෙහි අඩංගු වෙයි.

02. පාඨපොළා ගම්මානය

2.1 පිහිටීම

කුරුමෑගල දිස්ත්‍රික්කයේ ගල්ගමුව ප්‍රාදේශීය ලේකම් කොට්ඨාසයේ අංක 76 ග්‍රාම සේවා වසරේ පාඨපොළා ග්‍රාමය පිහිටා ඇත. ගල්ගමුව අනුරාධපුර ප්‍රධාන මාර්ගයේ අමුණුකොළ හන්දියේ සිට කි.මී. 3.8 ගිය තැන මෙම ගම්මානය හමුවේ. මෙය පොරසන්කුලම, ලස්සනගම, ජයලන්ද, මැදවව්විය, කැලේගම යන ග්‍රාමයන්ගෙන් වටවී ඇත.

2.2 ඉතිහාසය

ගැමියන් සමග කරන ලද සාකච්ඡාවලින් හෙළිවූ පරිදි මෙම ගම්මානය වළගම්බා රජ දවස දක්වා දිගු ඉතිහාසයකට හිමිකම් කියන අතර ඒ පිළිබඳ විවිධ ජනප්‍රවාද ජනවහරේ පවතී. වළගම්බා රජතුමාට පෙර දවස ශුද්ධයෙන් පැරදී නැවත ශුද්ධය ආරම්භ කිරීමේදී සුභ නැකතක් සකස්කර ගැනීමට අවශ්‍යය විය. එම නැකත සාදා දුන්නේ මේ ප්‍රදේශයෙහි කැලැබදව පිවත්වූ පඬුවරුන් පස් දෙනෙකි. මේ නිසා මෙම ගම්මානයට පාඨපොළා ලෙස නම පටබැඳී ඇත. ඊට අමතරව ගැමියන් අතර පවතින තවත් ජනප්‍රවාදයකි, වළගම්බා රජතුමා මැදවව්විය වැවේ සිට ගොනකු මරා එම සම මේ පෙදෙසට විසිකළ බැවින්, මෙම ගමට පාඨපොළා ලෙස නම ලැබී ඇති බව.

2.3 ජනගහනය හා අධ්‍යාපනය

පාඨපොළා ගම්මානය පවුල් 75කින් පමණ සමන්විත වන අතර ජනගහනය පුද්ගලයින් 220 කි. ගම්වැසියන්ගෙන් ලබාගත් තොරතුරුවලට අනුව අතීතයේදී පාසල් අධ්‍යාපනය සඳහා වැඩි වශයෙන් පුද්ගලයින් යොමු නොවුනද වර්තමානය වන විට ඒ තත්ත්වය වෙනස් වී ඇත. මූලික අධ්‍යාපනය සඳහා පාසල් වලට ඇතුළුවන පිරිස ඉතා ඉහළ ප්‍රතිශතයක පිහිටයි. නමුත් උසස් අධ්‍යාපනය සඳහා යොමු වී ඇත්තේ ඉතා සුළු පිරිසකි. බොහෝ දුරට අ.පො.ස. සා/ පෙළ මට්ටමේදී හා ඉන් පහළ අවස්ථාවලදී අධ්‍යාපනය හැරයාමක් දක්නට ලැබේ. ගමේ වැඩිහිටි පිරිසෙන් අති බහුතරය පළමු ශ්‍රේණියේ සිට පස්වන ශ්‍රේණිය දක්වා අධ්‍යාපනය ලැබුවත් වන අතර අකුරු කියවීමට හා ලිවීමට නොහැකි පුද්ගලයින් 05 දෙනෙකු ගම තුළින් වාර්තා විය. පුද්ගලයන් 20-25 අතර ප්‍රමාණයක් අ.පො.ස. උ/පෙළ අධ්‍යාපන මට්ටම දක්වා යොමුවී ඇති අතර දැනට විසව විද්‍යාල අධ්‍යාපනය ලබන සිසුන් පස්දෙනෙකු ගම තුළ සිටිති. දැනට ගමතුළ සිටින පාසල් යා යුතු වශයෙන් ප්‍රමුඛ අතූරින් තිදෙනෙකු පාසල් නොයන බවද හෙළිවිය.

ගමේ දරු දැරියන්ට අධ්‍යාපනය ලැබීමට තිබූ එකම පාසල වූ පාඨපොළා පාසල මේ වනවිට වැසී ගොසිනි. මේ හේතුවෙන් පාසල් අධ්‍යාපනය සඳහා ගමේ ප්‍රමුඛව පිට පළාත්වල පාසල් වෙත යොමුවීමට සිදුවී ඇත. වර්තමානයේ කිසිදු රාජ්‍ය හෝ පෞද්ගලික අධ්‍යාපන ආයතනයක් ගමතුළ ක්‍රියාත්මක නොවේ.

2.4 රැකියා සහ ආදායම් තත්ත්වය

පාඨපංචාව ගම්වාසීන්ගේ මූලික ජීවන මාර්ගය කෘෂිකර්මාන්තයයි. ඊට අමතරව ගොවිතැන් කටයුතු වලින් නිදහස්වන අවස්ථා වලදී කුලී වැඩ සඳහා යොමුවන අතර ඒ සඳහා ගම්මානයෙන් පිට ප්‍රදේශ වෙත යොමුවන අවස්ථාද ඇත. රාජ්‍ය හා පෞද්ගලික අංශයේ රැකියාවල නිරතවන පිරිසක්ද ගම තුළින් හඳුනාගත හැකිය. රාජ්‍ය අංශයේ රැකියා තුළ හමුදා හා පොලිස් සේවය කැපී පෙනෙයි. එකී අංශ වල පුද්ගලයින් 18 දෙනෙකු පමණ නිරත වී ඇති බවත් අනෙකුත් රාජ්‍ය අංශයේ රැකියා වෙත 05 දෙනෙකු පමණ යොමු වී ඇති බවත් ගම්මුත්තෙන් හෙළිවිය. පෞද්ගලික අංශයේ රැකියාවල නිරත පිරිස 20 ක් පමණ වූ අතර ඉන් වැඩි පිරිස ඇගලුම් ක්ෂේත්‍රය තුළ නිරත කාන්තාවන්ය. ස්වයං රැකියාවල නිරතවන පුද්ගලයින් පස්දෙනෙකු ගමතුළ වෙසෙන අතර ඉන් තිදෙනෙකු සුළු පරිමාණ වෙළඳසැල් පවත්වාගෙන යන අතර දෙදෙනෙකු ගඩොල් කර්මාන්තයේ නිරතව සිටිති.

ගමතුළ පිහිටි කුඩා පරිමාණ වැව් ආශ්‍රයෙන් බිවර කර්මාන්තයේ නිරත පවුල් 20 ක් පමණ ද වාර්තා විය.

ගම් වැසියන්ගේ ආදායම් මට්ටම පිළිබඳව විමසා බැලීමේදී ඉහළම ආදායම් කාණ්ඩයට අයත් පවුල් 03 කද මධ්‍යම මට්ටමේ ආදායම් ලබන පවුල් 62 හා පහළ මට්ටමේ ආදායම් ලබන පවුල් 10 පමණද ගම තුළ ඇති බව ගම්මුත්තෙන් හෙළිවිය.

2.5 කෘෂිකාර්මික කටයුතු

පාඨපංචාව ගම්මානය විශිෂ්ට කලාපයට අයත් ගොවි ගම්මානයක් බැවින් එහි ශ්‍රී ලංකාවේ විශිෂ්ට කලාපයට ආවේණික වගා රටාවක් දක්නට ලැබේ. එනම් ;

1. පහත්බිම්වල වී වගාව (වැව් ආශ්‍රයෙන්)
2. හේන් වගාව
3. ස්ථාපිත ගෙවතු වගාව

පහත්බිම්වල වී වගාව මූලික ලෙසම සුළු වාර්මාර්ග ක්‍රම යටතේ වැව් ආශ්‍රිතව සිදුවේ.

වර්ෂා ජලය එක්රැස් කර ගැනීම සඳහා ගමතුළ පාඨපංචාව වැව, නැබ්බි වැව හා පහළ වැව වශයෙන් වැව් 03ක් ඇත.

වගු අංක 1 පාඨපොළව ගම්මානයේ වැව පිළිබඳ විස්තර

වැවේ නම	ගොවීන් ගණන	වැව යටතේ වගාකරන අක්කර ගණන	ප්‍රධාන බෝගය
1. පාඨපොළව ගම් වැව	53	35	ඵ
2. පහළ වැව	40	42 (ගමට අයිති)	ඵ
3. නැබඩ වැව	16	17	ඵ

මූලාශ්‍ර : සහභාගිත්ව ගැමි විමසුම, 2004

වැව්වල එක්රැස්වන ජලය යල මහ දෙකන්නය වී වගාව සඳහා ප්‍රමාණවත් නොවන හෙයින් මහ කන්නයේදී පමණක් වී වගාව සඳහා යොමුවීමක් දක්නට ලැබේ. යල කන්නයේදී කුඹුරු වගා නොකොට පාළුවීමක් හෝ වැව්වල ජලය රැදී ඇති ප්‍රමාණය අනුව අතිරේක බෝග සඳහා යොමුවීමක්ද දක්නට ලැබේ. වී වගාවේදී අඩු වශයේ වී ප්‍රභේද වෙත වැඩි නැඹුරුවක් දක්වන අතර B.G. 350 වී වර්ග සඳහා වැඩි ඉල්ලුමක් පවතී. වගාවට අවශ්‍ය බිත්තර වී ගොවිපත සේවා දෙපාර්තමේන්තුව මාර්ගයෙන් හෝ තමා විසින්ම නිපදවා ගැනීමක් ද දක්නට ලැබේ. වී වගාවේ කාබනික පොහොර භාවිතය, කෘමිනාශක හා වළකාශක නිසි පරිදි යෙදීමක් දක්නට නොලැබෙන අතර කෘමි උපදේශන සේවාවල අඩුවක් පවතින බව ගම්මානය නිරීක්ෂණය කිරීමෙන් පෙනීයයි.

පාඨපොළව ගම්මානය තුළදී විශේෂී කලාපයේ අනෙකුත් බොහෝ ගම්මානවල මෙන්ම හේන් වගාවට යුඵයෙහි ස්ථානයක් හිමිවේ. අගෝස්තු සැප්තැම්බර් කාල වකවානුවල පවතින දැඩි විශේෂී ස්වරූපයක් සමගම කැළෑ බිම් හෙළි කර පුළුස්සා වගාවට අවශ්‍ය පරිසරය සකසා ගන්නා අතර ඔක්තෝම්බර්, නොවැම්බර් කාල වකවානුව වන විට ලැබෙන වර්ෂාවක් සමග වගාකටයුතු ආරම්භවේ. මෙකී මහ කන්නයේදී පමණක් හේන් වගාව සිදුවන අතර හේන් තුළ මිශ්‍ර හෝග වගාවක් දක්නට ලැබේ. ඒ අතර එළවළු, මිරිස්, බඩඉරිඟු, මුං, කවිඵ, මෙහේරි කුරක්කන් ආදී බෝග මිශ්‍රණයකින් යුතුව වගාවේ. ජනවාරි, පෙබරවාරි, හා මාරතු කාල වකවානුවලදී අස්වනු නෙළීමේ කටයුතු සිදුවන අතර වර්ෂය පුරාම ආහාර යුරක්ෂිතතාව මේ මගින් සපුරා ගැනීමට හැකි තරම් උත්සාහ දැරීමක් දක්නට ලැබේ. යල කන්නයේ හේන් වගාව ඉතා අඩු මට්ටමකින් පවතින අතර තල වගාවට මෙකී කාලවකවානුව තුළ ප්‍රමුඛස්ථානයක් හිමිවේ.

ස්ථාපිත ගෙවතු වගාව යටතේ කෙසෙල්, පොල්, අඹ, ගස්ලඹු ආදී බහුචාර්ෂික හෝග වගාවක් දක්නට ලැබේ. මේවායේද බොහෝදුරට මහ කන්නයේදී පැල සිටුවීමක් දක්නට ලැබෙන අතර වර්ෂාවක් සමග වර්ධනය වීම සිදුවේ. කෙසේ නමුත් මහ කන්නයේදී ගෙවතු තුළ ද බඩ ඉරිඟු, රටකපු, එළවළු ආදී හෝග වගා මිශ්‍රණයක් දැකිය හැක.

වෙළඳපොළට ගැළපෙන අඩු ජල ප්‍රමාණයකින් වගාකළ හැකි බෝග වගාකුමයක් හදුන්වා දීම තුළින් ඉහත කී දායකත්වය ඉහළ නංවාගත හැකි අතර ඒ සඳහා අවශ්‍ය යටිතල පහසුකම් සකස් කළ යුතුව ඇත. ඒවා නම්; ව්‍යාප්ති සේවය, ප්‍රවාහන පහසුකම්, යෙදවුම් සැපයීම යනාදියයි.

විශ්ලේෂණය කලද පිහිටි මෙම ගම්මානයට වැඩි වශයෙන් වර්ෂාව ලැබෙනුයේ ඊසාන දිග මෝසමෙනි. එ යටතේ ද ඔක්තෝම්බර් හා නොවැම්බර් යන මාසවල වැඩි වර්ෂාපතනයක් ලැබේ. අප්‍රියෙල් හා මැයි මාස වලදී නිරිතදිග මෝසම් මගින් යල කන්නය සඳහා තරමක වර්ෂාවක් ලැබේ බොහෝ විට පෙබරවාරි, ජූනි, ජූලි, අගෝස්තු සහ සැප්තැම්බර් මාසවල වර්ෂාව නොලැබෙන අතර අගෝස්තු සහ සැප්තැම්බර් මාසවල උපරිම උෂ්ණත්වයක් පවතී. ජූනි හා ජූලි මාස වල පවතින සුළං නිසාත් වර්ෂාව නොලැබෙන නිසාත් බොහෝ විට විශ්ලේෂණ බවක් දක්නට ලැබේ.

ප්‍රදේශයේ රතු, දුඹුරු, පස දක්නට ලැබෙන අතර එහි ලක්ෂණ වශයෙන් පවතින ඉතා ගැඹුරු බව හේතුවෙන් භූගත ජල මට්ටම ඉතා පහළ මට්ටමක පවතී. සාමාන්‍යයෙන් විශ්ලේෂණ කාලවලදී ජල මට්ටම අඩි 30 ටත් පහළින් පවතින බව වාර්තා විය. එම නිසා ප්‍රධාන වශයෙන් භූගත ජලය විශ්ලේෂණ කාල වලදී කෘෂිකර්මය සඳහා යොදා ගැනීමට බාධාවක් වී ඇත.

කෘෂිකර්මක කටයුතු යටතේම සත්ත්ව පාලනයද ඉතා වැදගත් ස්වභාවයක් ගන්නා අතර පාඨපංචාව ගම්මානය තුළ එහි කැපී පෙනෙන ලක්ෂණ කිහිපයක් තිබේ. එනම් ගම්මානයේ සෑම කෙනෙකුම පාහේ සතුටු ගවයකු හෝ දෙදෙනෙකු සිටින අතර මහා පරිමාණ ලෙස ගවයින් ඇතිකරන පවුල් දෙකක් හඳුනාගත හැකිය. බොහෝ දුරට ගව පාලනය සිදුවන්නේ මස් සැපයීමේ පරමාර්ථයෙන් වන අතර කිරි ලබාගැනීම ඉතා පහළ මට්ටමක පවතී. වැඩි දියුණු කළ උසස් ආරයේ සතුන් ගම්මානයේ ඉතාමත්ම විරල වන අතර දේශීය බටු වර්ගයේ ගවයින් ඇතිකිරීමත් හඳුනාගත හැකිය. එම පාලනය සඳහා ගම්මානයේ පවුල් හතරක් පමණ යොමුවී ඇති අතර උරුම පාලනය සඳහා එක් පුද්ගලයකු යොමුවී ඇත. කෙසේ නමුත් විශ්ලේෂණ කාල වකවානුවලදී සතුන්ට ආහාර සැපයීම ඉතා දුෂ්කර කරුණක් වන අතර වෙනත් ගොවීන්ගේ වගා පාඨ කිරීම හේතුවෙන් විවිධ ගැටළු සහගත තත්ත්වයන්ද උද්ගතවන අවස්ථා දක්නට ලැබේ.

2.6 මාර්ග පද්ධතිය සහ භෞතික යටිතල පහසුකම්

මාර්ග පද්ධතිය

ගමෙහි ප්‍රධාන මාර්ග පද්ධතිය පහත සඳහන් අයුරින් දැක්විය හැකිය.

- (අ) ගල්ගමුව - හල්මල්ලෑව ගුරුපාර (බස්නාහිර සිට නැගෙනහිර දක්වා වැටී ඇත)
- (ආ) ලස්සනගම දක්වා දිවෙන ගුරුපාර (ගල්ගමුව - හල්මල්ලෑව ගුරුපාර නැගෙනහිර කොටසේ උස්ගල වැව මායිම්කර වැටී ඇති එකකි)
- (ඇ) අමුණ කැලේ ගුරුපාර (ගමේ බස්නාහිර කොටසේ පිහිටි මෙය ගුරු පාරකි)
- (ඈ) නැබඩි වැව පාර (ගමේ බස්නාහිර කොටසේ ඇති නැබඩි වැව දක්වා ඇති මාර්ගය)

මීට අමතරව ගල්ගමුව හල්මල්ලෑව මාර්ගයේ බස් ගමන් වාර දෙකක් සහිතව රජරට බස් සමාගම මගින් බස් රථයක් බාවනස කරයි.

එසේම මෙම මාර්ගයෙහි දකුණු පසින් සහ පාඨපොළ වැව් බැව්වේ සිට අමුණ කැළේ පාර දක්වා වැව් ඇති අභිපාර කිහිපයක්ද දැකිය හැකිය.

සෞඛ්‍ය සේවය පහසුකම්

1. ජලසම්පාදන ක්‍රම (කෘෂිකාර්මික කටයුතු සඳහා)

ප්‍රධාන වැව් තුනකි. ඒවායේ පෝෂිත අක්කර ප්‍රමාණ සහ ගොවීන් ගණන පහත දක්වා ඇත.

වගු අංක 2 - පාඨපොළ ගම්මානයේ වැව් පිළිබඳ විස්තර

වැවේ නම	පෝෂිත අක්කර ගණන		ගම්වැසි ගොවීන් ගණන
	මුළු	ගම් සීමාව තුළ	
පාඨපොළ වැව	35	35	53
පහළ වැව	82	42	40
නැබඩ වැව	35	17	-

මූලාශ්‍ර : සහභාගීත්ව ගැමි විමසුම, 2004

වර්ෂාපෝෂිත වී වගා ඉඩම් ප්‍රමාණය අක්. 12 කි.

2. ජල සම්පාදන කටයුතු (සාමාන්‍ය භාවිතය)

රජය මගින් ඉදිකළ ආරක්ෂිත ළිං එකක් සහ නල ළිං දෙකක්ද ගම්වැසියන්ගේ ඉඩම් තුළ ඉදිකල අනාරක්ෂිත ළිං 07ක් ඇත. ගම්වැසියන් මේවායේ ජලය සාමාන්‍ය කටයුතු සඳහා භාවිතා කරයි.

3. නිවාස, වැසිකිළි පහසුකම්

උළු සෙවිලි කළ නිවාස 35 ක් සහ තහඩු සෙවිලි කළ නිවාස 14 ක් ද පොල් අතු සෙවිලි කළ නිවාස 7ක්ද ඇස්බැස්ටස් සෙවිලි කළ නිවාස 2ක්ද මෙම ගමේ ඇති අතර මුළු නිවාස ගණන 58 කි. ඉන් 25ක් සඳහා වැසිකිළි පහසුකම් නැත.

4. කෘෂි උපකරණ/ යන්ත්‍ර සූත්‍ර

ගම්වැසියන් සතුව පවත්නා කෘෂිකාර්මික යන්ත්‍ර සූත්‍ර පහත සඳහන් ලෙස සංඛ්‍යාත්මකව දැක්විය හැකිය.

- රෝද 04 වෑන්ටර් - 04
- රෝද 04 වෑන්ටර් - 03
- රෝද 02 වෑන්ටර් - 03
- වී මොල් - 02

5. ප්‍රවාහන පහසුකම්

ගමන් වාර 02ක් සහිතව ගල්ගමුව සිට මීගොඩ දක්වා ගමනාන්තය සහිතව බස්රථයක් පොදු ප්‍රවාහන පහසුකම් සපයන අතර ත්‍රීරෝද රථ 02 ක් සහ ලොරි 01 ක් ගම්වැසියන් සතුවේ.

6. පොදු ගොඩනැගිලි සහ ස්ථාන

ගමේ මරණාධාර සම්භිත විසින් ඉදිකරන ලද පුජා ශාලාව පොදු රැස්වීම්, සෞඛ්‍ය සායන ආදිය පැවැත්වීමට භාවිතා කෙරේ.

අමුණකැලේ මාර්ගයට මායිම්ව ඇති ගමේ සුඝාන භූමිය අක්. 1/2 ක් වූ ප්‍රමාණයක පැතිර පවතී.

2.7 ඉඩම් පරිහරණය සහ භුක්තියේ ස්වරූපය

පාඨපංචාව ගම් වැසියන් සතු ඉඩම් අයිතිය අනුව වර්ග 2 කි.

- 1. ප්‍රවේණි ඉඩම්- (සිත්තකකර)
- 2. රජයේ ඉඩම් - (ජයභූමි බලපත්‍රය)

01. ප්‍රවේණි ඉඩම්

පුරාණයේ සිට පැවත එන මෙම ප්‍රවේණි ඉඩම් ගොඩ සහ මඩ දෙකටම පොදුවේ ඇත. ඒවා මෙම ගමේ පවුල් 75 ක් අතර බෙදීගොස් ඇත. බොහෝමයක් ඒවා නීත්‍යානුකූලව බෙදා ගැනීම සිදුවී නොමැති අතර ලේ නැකම අනුව ඉඩම් පරිහරණය කරනු ලබයි. ගොඩ ඉඩම් බෙදීමට අවමය අක්. 1/2 සිට 2 1/4 දක්වා පරාසයක පිහිටා ඇත. කෙසේ නමුදු ගමේ පැවති ඉඩම් අයිතියේ සාමාන්‍ය අගය අක්කර 1 ක් පමණ වේ.

මෙම ගමෙහි ප්‍රවේණි මඩ ඉඩම් ප්‍රමාණය අක්. 35 ක් වන අතර එම ඉඩම් පවුල් විශාල සංඛ්‍යාවක් අතර බෙදී ඇත. අවමය අක්. 1/2 වන අතර උපරිම වශයෙන් අක්. 3 ක පමණ පරාසයක පිහිටන අතර ඉඩම් භාවිතය අනුව වැඩි ප්‍රතිභවයක් නිශේචනය වන්නේ අක්. 1ක සාමාන්‍ය අගය තුළය.

02. රජයේ ඉඩම්

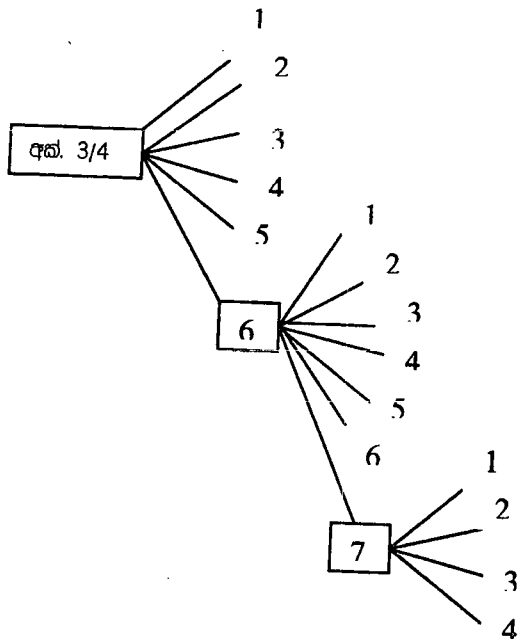
මෙම ඉඩම් බෙහෝමයක් පිහිටා ඇත්තේ ගමෙන් බැහැරව සහ ගමට සාබදු වන රක්ෂිතය හා එක්වය. විශේෂයෙන් පහළ වැව/ නැබ්බි වැව සහ සියඹලාන්ගමුව වැව යටතේ රජයේ චාරි ඉඩම් ලැබී ඇති අතර වන රක්ෂිතය මායිමේ ගොඩ ඉඩම් ලැබී ඇත. මෙම සියළුම ඉඩම් සඳහා නීත්‍යානුකූල බලපත්‍ර දී නොමැති වුවද වැඩි ප්‍රමාණයකට ජයභූමි බලපත්‍ර ලැබී ඇත. ගමේ වැඩි පිරිසකට (96% පමණ) මේ ආකාරයට රජයේ ඉඩම් ලැබී ඇත.

නිරීක්ෂණය කළ විශේෂිත ඉඩම් හා ගැටළු

මෙම ගමේ එක් ගැමියෙකුගේ ඉඩම් බෙදී යාම උපරිම තත්ත්වයට පත්ව ඇති බව නිරීක්ෂණය වූ අතර එය මතු දැක්වෙන රූක් සටහන තුළින් විමර්ශනයට භාජනය කෙරේ.

එක් ගෙවිලියක් සතුව ඇති ඉඩම් අයිතිය මෙහි අංක 7 කොටුවෙන් පෙන්නුම් කෙරෙන අතර ඇයට හිමි ඉඩම් ප්‍රමාණය අක්. 3/4 න් 1/6 න් 1/7 ක පංගුවකි. මේ වනවිට ඇයට දරුවන් 4ක් ඇති අතර ඔවුන් සතු වන්නේ එම අයිතියෙන් 1/4 ක පංගුවක් බව මෙම රූපයෙන් විග්‍රහ කෙරේ.

රූප සටහන් අංක 01 - ඉඩම් භුක්තියේ විශේෂ අවස්ථා, පාඩු-චාච ගම්මානය



මෙම ගමේ ඉඩම් නීත්‍යානුකූලව බෙදිය හැකි අවම සීමාවට පැමිණ ඇති හෙයින් ඉදිරියට ගම්මුත් සතුවන්නේ නාමික අයිතියක් පමණි. මෙයින් කියවෙන්නේ ඉඩම් ගැටළුවේ උපරිමය කරා ළඟාවන බවකි.

2.8 සේවා සපයන ආයතන මගින් ගමට ඇති බලපෑම :

පාඩු-චාච ගම්මානයට සේවා සපයන රාජ්‍ය හා රාජ්‍ය නොවන ආයතන බොහොමයක් ගමෙන් බැහැරව පිහිටා ඇති අතර මෙකී සේවාවන් ලබා ගැනීම සඳහා ගම්මුත්වට ගල්ගමුව නගරයට පැමිණීමට සිදුවේ. ගම්මුත්ගෙන් හෙළිවූ තොරතුරු වලට අනුව වැදගත්කමේ අනුපිළිවෙලට සේවා සපයන ආයතන පහත දැක්වේ.

1. ප්‍රාදේශීය ලේකම් කාර්යාලය - ගල්ගමුව
2. ගොවිජන සේවා මධ්‍යස්ථානය - ගල්ගමුව
3. පවුල් සෞඛ්‍ය සේවා කාර්යාලය
4. විහාරස්ථානය
5. මහා විද්‍යාලය - ගල්ගමුව
6. සමෘද්ධි බැංකුව - ගල්ගමුව
7. තැපැල් කාර්යාලය - ගල්ගමුව
8. රජයේ රෝහල - ගල්ගමුව
9. පශුචෝද්‍ය කාර්යාලය - ගල්ගමුව
10. සමුපකාර සමිතිය - ගල්ගමුව
11. පොලීසිය - ගල්ගමුව
12. වානිජ හා සංවර්ධන බැංකු - ගල්ගමුව
13. ප්‍රාදේශීය සභාව - ගල්ගමුව
14. වයඹ ධජ සමාගම

2.9 ප්‍රජා සංවිධාන :

පාසිපංචාව ගම තුළ විවිධ අරමුණු යටතේ ගොඩනගා ගත් ප්‍රජා සංවිධාන හයක් හඳුනාගත හැකිය. එනම් ;

1. ගොවි සංවිධානය
2. මරණාධාර සමිතිය
3. සමෘද්ධි සමිතිය
4. ක්‍රීඩා සමිතිය
5. ධීවර සමිතිය
6. විහාර සංවර්ධන සමිතිය

ගම තුළ වෙසෙන බහුතර ජන කොටස කෘෂිකර්මය මත පදනම්ව තම ජීවන කටයුතු ගෙනයන බැවින් ගොවි සංවිධානය තුළින් ගමට සිදුවන බලපෑම ඉහළ අගයක් ගනී. මේ තුළින් ගොවීන්ගේ ගොවිතැන් කටයුතු හා සම්බන්ධව ගොඩනැගෙන විවිධ වූ ගැටළු හා ඒ සඳහා විසඳුම් සපයාගැනීම මූලික ලෙසම සිදු වේ. මරණාධාර සමිතිය මගින් ගමේ සාමාජිකයකුගේ මරණයකදී උදව් උපකාර කිරීම හා සම්බන්ධ කටයුතු සිදුවේ. ගම්මානය තුළ පවුල් 75 ක් වන අතර ඉන් 43 ක් සමෘද්ධිලාභීන්ය. එකී පවුල් සමෘද්ධි සමිතියේ සාමාජිකත්වය ලබාදැනී අතර ඒ තුළින් දිළිඳුවම පිටුදැකීම හා සම්බන්ධ ක්‍රියාකාරකම් සිදුවේ. ක්‍රීඩා සමිතිය ගම්මානයේ තරුණ කොටස වලින් සමන්විත වන අතර ඒ තුළින් ඔවුන්ගේ ක්‍රීඩා කෞශල්‍යය නගා සිටුවීම සඳහා කටයුතු සැලසේ. ධීවර සමිතිය හා විහාර සංවර්ධන සමිතිය තුළ ගමෙන් බාහිර සාමාජිකයන්ද අන්තර්ගත වන අතර එතුළින් පිළිවෙලින් වැව් ආශ්‍රිත ධීවර ප්‍රජාවගේ ජීවන තත්ත්වය නගාසිටුවීම අරමුණු කරගත් ක්‍රියාකාරකම් හා විහාරස්ථානය මුල්කර ගත් ආගමික කටයුතු සඳහා ප්‍රජාව යොමු කිරීම යන කටයුතු සිදුවේ.

2.10 කාල රේඛාව - පාඩු පංචාව ගම්මානය

01. 1950 - නිවාස 35 ක් පමණ නිවුණි
02. 1956 - පළමු උළු සෙවිලිකළ නිවස ඉදිවීම
03. 1959 - උස්ගල - සියබලන්ගමුව වැව ප්‍රතිසංස්කරණය හා ගොවි ජනපදය ඇති කිරීම
04. 1965 - පහළවැව ප්‍රතිසංස්කරණය කිරීම
05. 1970 - මිරිස, කවිපි වැනි වගාවන්ට යොමුවීම
06. 1970/77 - කෘෂිකර්මය සඳහා රාජ්‍ය ආනුග්‍රහය වැඩිවීම (රජයේ ඉඩම් සඳහා භාවිතාලිත බලපත්‍ර ලබාදීම)
07. 1971 - කැරැල්ලෙන් පසු ලියාපදිංචි තුවක්කු රජයට ලබාගැනීම
08. 1978 - පාඩු පංචාව වැව ප්‍රතිසංස්කරණය කිරීම
09. 1989 - නළලිං කැණීම
10. 1994 - නැබඩ වැව ප්‍රතිසංස්කරණය කිරීම
11. 1995 - පාසල තැනීම
12. 1997/98 - විල්පත්තුවෙන් අලි පැනනිමෙන් පසු ගමට අලි තර්ජන වැඩිවීම
13. 2000 - ගමට බස් රථයක් ලැබීම
14. 2002 - මරණාධාර සමිති ශාලාව ඉදිකිරීම

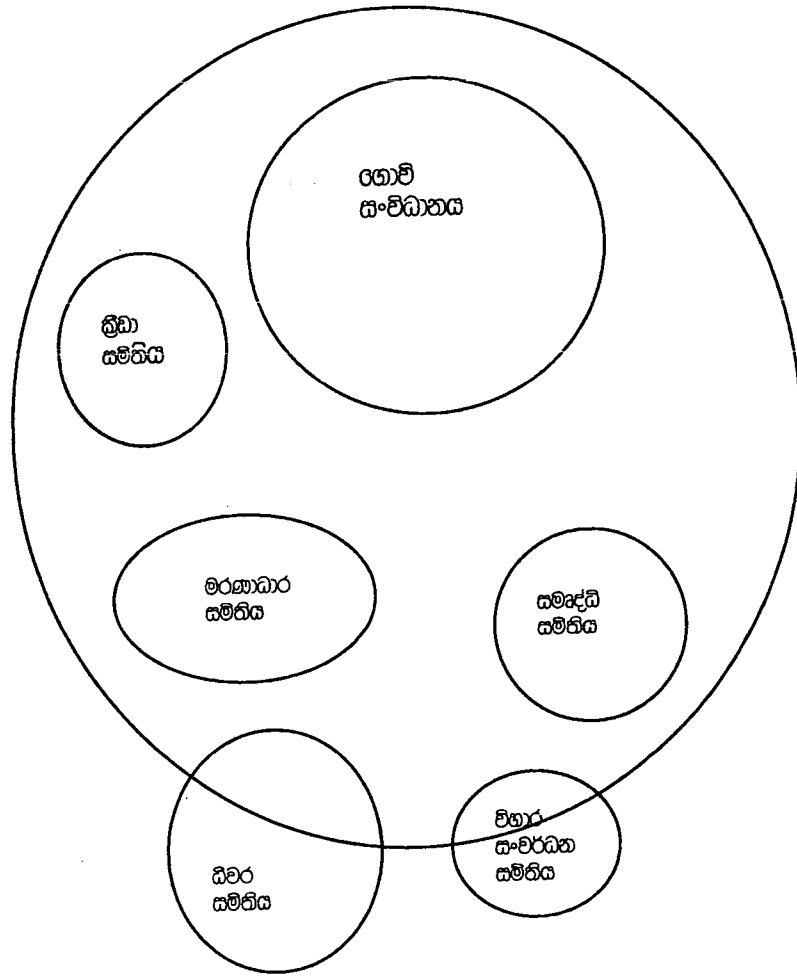
2.12 - පරිසරයේ වෙනස්වීම් -
 නවීන අවධානන ගවේෂණය.



41

පා	රතු පුඹුරු	රතු පුඹුරු	රතු පුඹුරු	මැටි ගහිත ලොම් පා	මැටි ගහිත ලොම් පා	මැටි ගහිත ලොම් පා	මැටි ගහිත ලොම් පා	මැටි ගහිත ලොම් පා
ගස් වර්ග	ලදු කැළැ, පෙක්ක, ගිනකිල, මුරුංගා, මුරුග, කොහොඹි ආදී විශාල ගස්	ලදු කැළැ, පුරුන්දු කුඹුරු (වැව් කාටුල්ල)	ලදු කැළැ, ගෙවතු, අපිර වන වගා	වැව් බැම්ම හා වැව	පොල්, කොහොඹි පිහිටිය, කොහොඹි, ගිනකිල, පිටුල් ආදී විශාල ගස්	වි වගාව	ගෙවතු, බඩදුරුතු, තල, කොහොඹි, ගිනකිල, කොහොඹි ආදී විශාල ගස්	ගෙවතු, බඩදුරුතු, තල, කොහොඹි, ගිනකිල, කොහොඹි ආදී විශාල ගස්
ජලය	ජලය ගිනකි, (ආව 20 පමණ වේ)	ජලය ගිනකි (වැව් කාටුල්ල)	ජලය ආව 15 පමණ ගැඹුරක්	ජලය ගිනකි	පුමානවත් පර්දි කොමන	ඇත.	ජලය ගිනකි (ආව 30 පමණ)	ජලය ගිනකි (ආව 30 පමණ)
ගස්වි පාලනය	එළු ගස්	-	-	-	එළු ගස්	-	-	එළු පාලනය
ගස්කැපීම හා වැව්	ජල ගිනක හා අළු ගස්	වල් අළු ගස්	වල් අළු ගස්	පාංශු බාහුක	ජල ගිනක	වල් අළු ගස්	ජල ගිනක	ජල ගිනක
ගොවිත විකටුම්	වගා පිං ලොවුම්	පිටුල් වැවක් ඉදිරිපිට	වල් අළු ගස්	වැව් කාටුල්ල හිදුගස් කිරීම	වල් අළු පටුරු ගලා පිලිගම් ගෙදීම හා ජල පහසුකම් සංකල්පවී ගවේෂණ කිරීම			

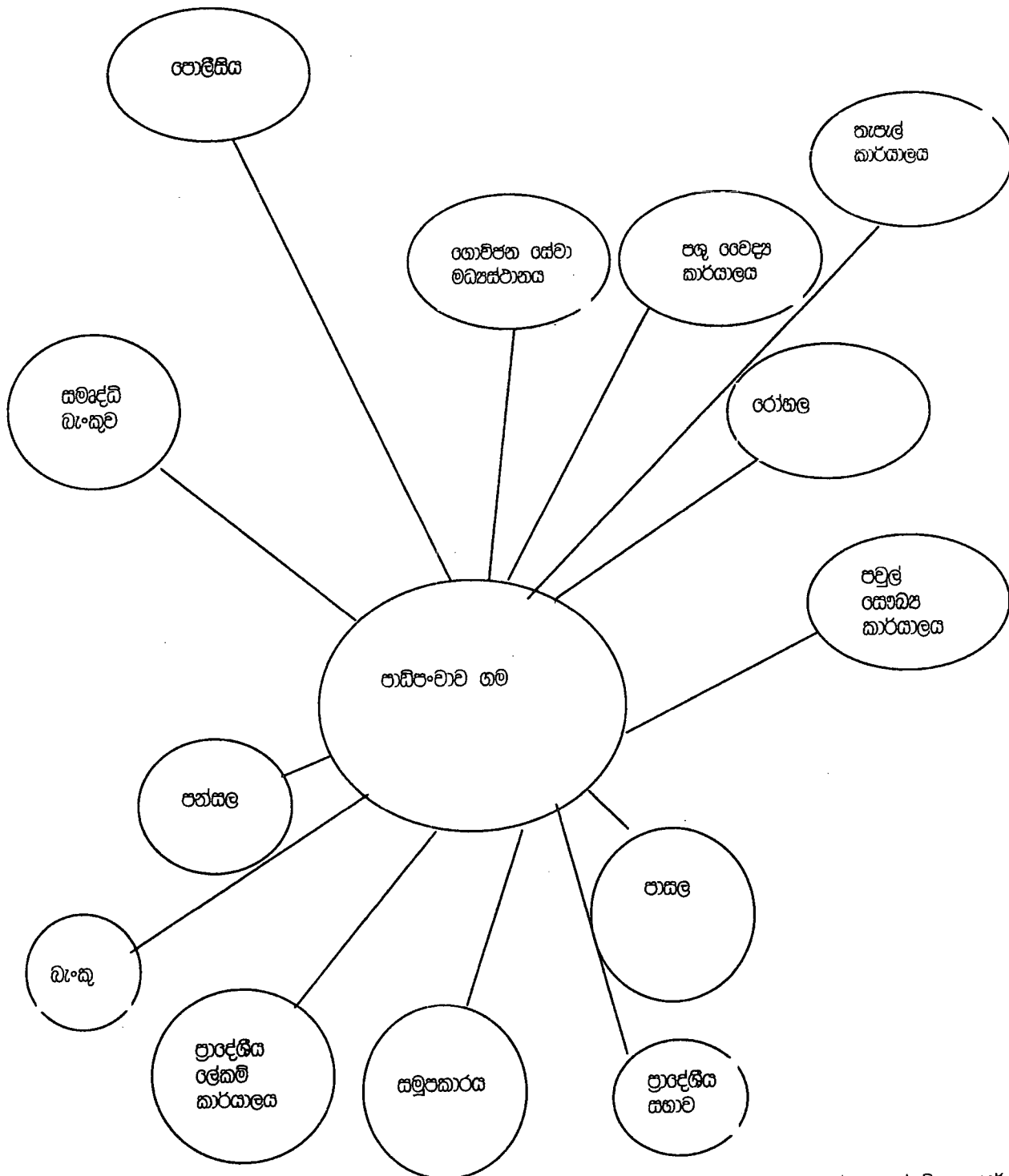
2.13 ගම්වැසියන් නියෝජනය කරන සමිති සහ සංවිධාන සහ ඒවායේ බලපෑම



විශාල ව්‍යාප්තියෙන් ගම් වෙනකර දැක්වෙන අතර අනෙක් ව්‍යාප්තියන්ගෙන් විවිධ සමිති සමාගමකුත් ඒවායේ පිහිටීම අනුව ගම් හා ගමෙන් පිටස්තර සාමාජික නියෝජනයත් ඒවායේ ප්‍රමාණය අනුව ඉන් ගමට ඇති බලපෑමත් දැක්වේ.

2.14 සේවා සපයන පීටිස්තර ආයතන මගින් ගම්ව ඇති බලපෑම

එකල ව්‍යවස්ථාපිත ගම් පොත්පුම් කරන අතර අනෙකුත් ව්‍යවස්ථාපිත ගම්ව සේවා සපයන ආයතන පොත්පුම් කෙරේ.

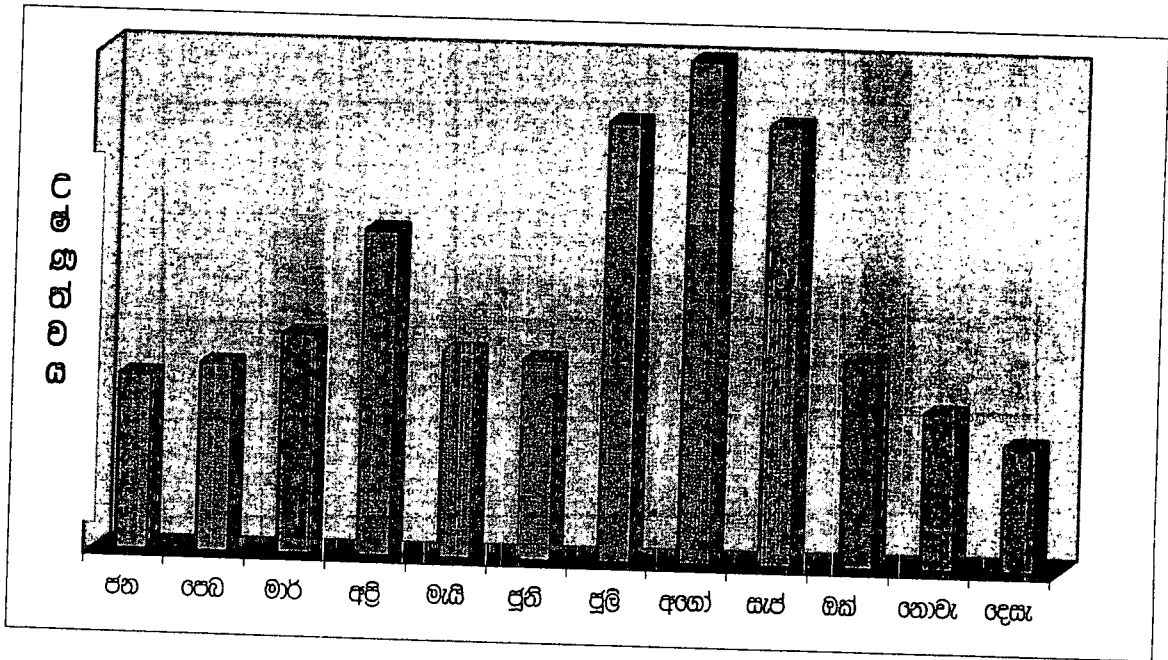
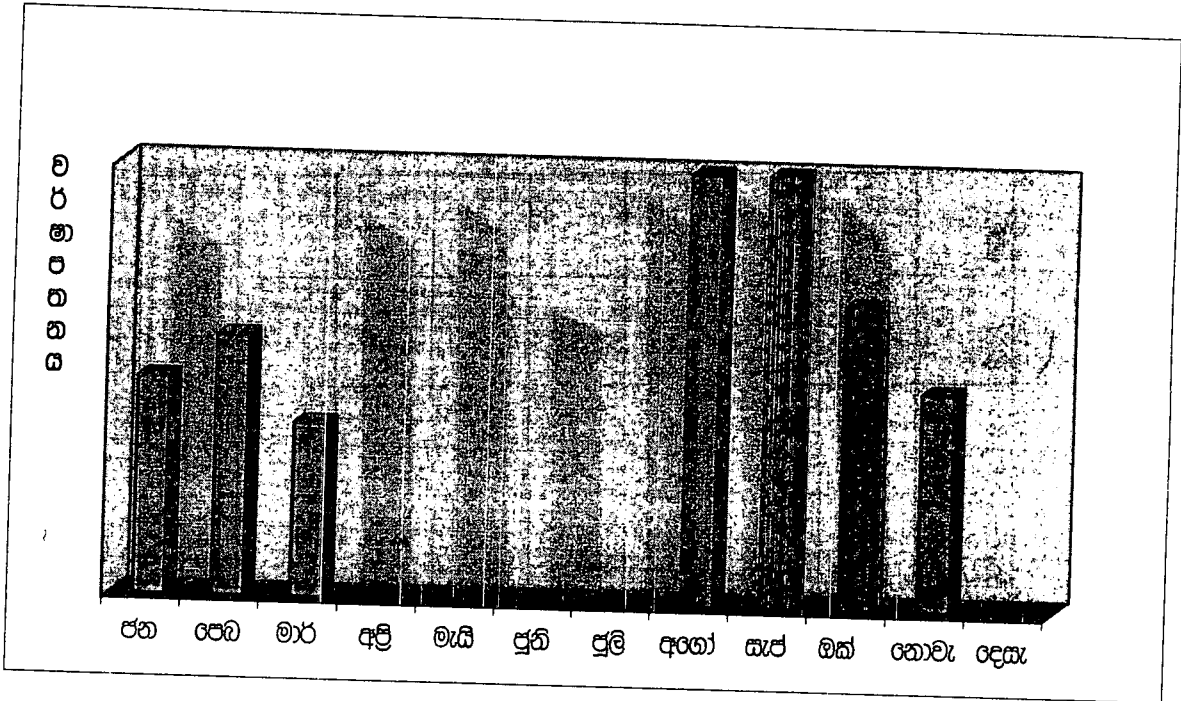


ව්‍යවස්ථාපිත ප්‍රමාණයෙන් ගම්ව ඇති බලපෑමක් දුර අනුව ගමෙන් ඇත් වන ආකාරයත් පොත්පුම් කෙරේ.

2.15 ගෝඨ වගා කාලසටහන - පාඨමාලාව ගම්මානය

වගාව	මාසය	මාරතු	අප්‍රි.	මැයි	ජූනි.	ජූලි	අගෝ.	සැප්.	ඔක්.	නොවැ.	දෙසැ.	ජන.	පෙබ.
ඵ			[Redacted]						[Redacted]				
කුරක්කන්									[Redacted]				
මිරිස්									[Redacted]				
කව්චි									[Redacted]				
බඩගුරුතු									[Redacted]				
මුං ඇට									[Redacted]				
තල		[Redacted]											
ඵළුවඵ									[Redacted]				

2.16 වර්ෂාපතනය හා උෂ්ණත්වය - පාඨිපංචාච ගම්මානය



2.17 පාඩු-වාච ගම්මානයෙහි ප්‍රමුඛතාගත ගැටළු

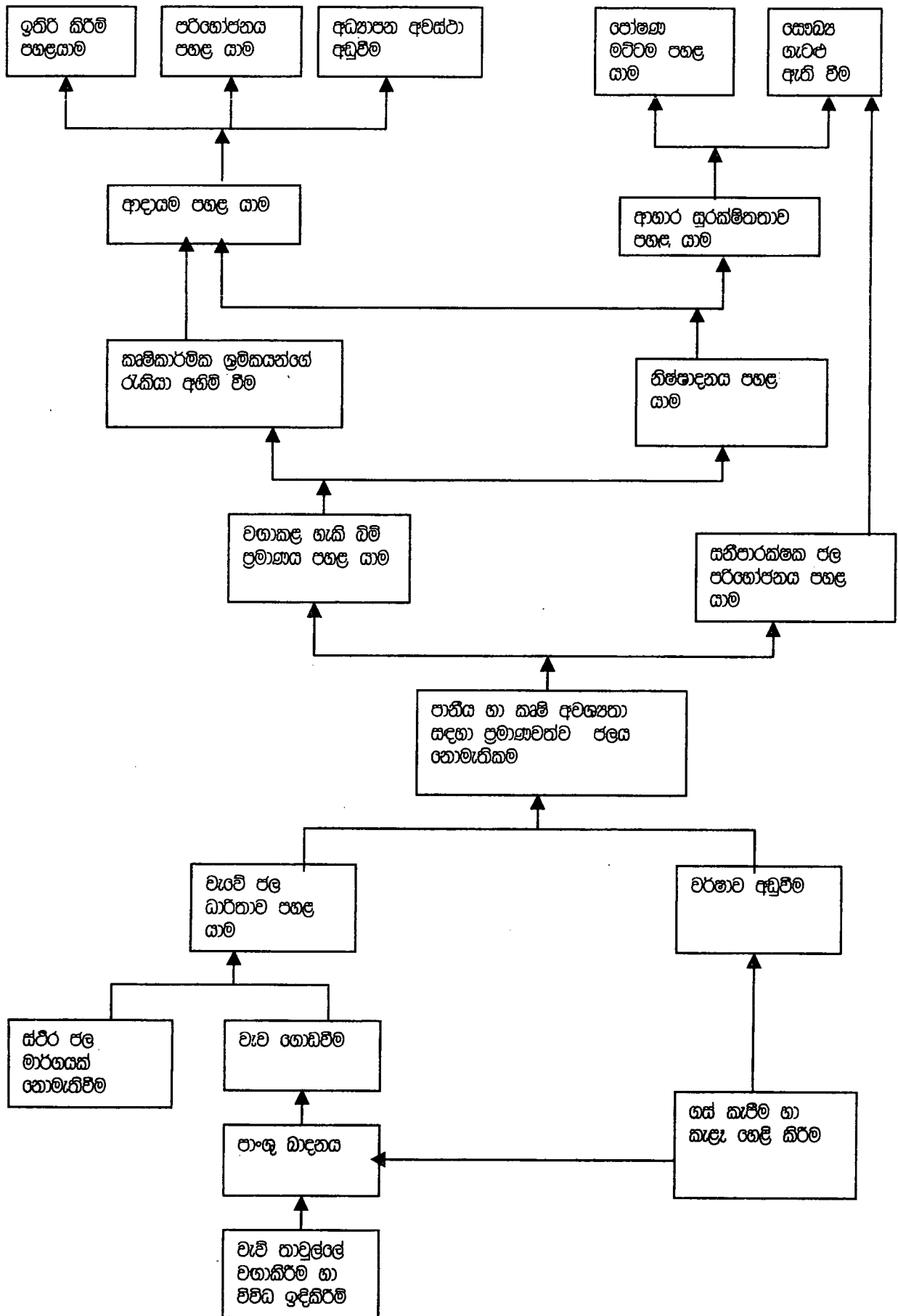
1. ජල හිඟය (පානීය හා කෘෂිකාර්මික කටයුතු සඳහා)
2. වල් අලි හානි
3. විදුලිබලය නොමැතිවීම
4. ආරෝග්‍යශාලා පහසුකම් නොමැතිවීම
5. කෘෂි නිෂ්පාදන අලෙවි ගැටළු (හොඳ මිලක් නොලැබීම)
6. රැකියා විඤ්ඤනය
7. මත්ද්‍රව්‍ය උවදුර (තරුණ පිරිස් ඇබ්බැහිවීම)
8. ප්‍රවාහන දුෂ්කරතා
9. කෘෂි උපදෙස් නොලැබීම
10. වැසිකිළි පහසුකම් නොමැතිවීම
11. පාසැලක් නොමැතිවීම හා පෙර පාසලක් නොමැතිවීම
12. බිවර ආම්පන්න නොමැතිවීම
13. සන්නිවේදන පහසුකම් නොමැතිවීම (තැපැල් කාර්යාලයක්)

2.18 ප්‍රමුඛතාගත ගැටළු සඳහා යෝජිත විසඳුම් - පාඩු-වාච ගම්මානය

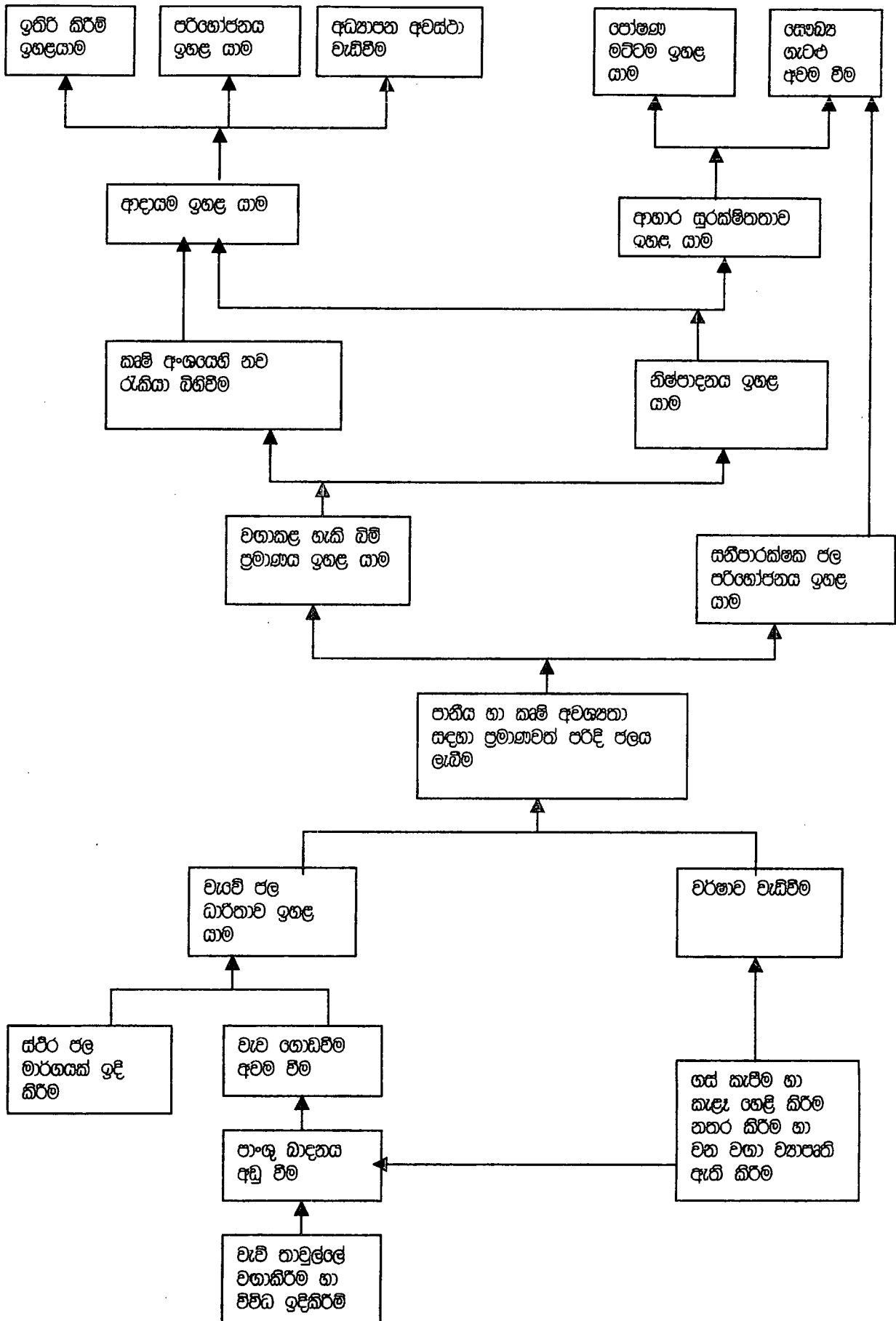
අනු අංකය	ගැටළුව	යෝජිත විසඳුම
01	ජල හිඟය (පානීය හා කෘෂිකාර්මික කටයුතු සඳහා)	<ol style="list-style-type: none"> 1. සියලුම-ගමුව වැවේ සිට ඇළ මාර්ගයක් පාඩු-වාච වැව දක්වා ඉදිකිරීම. 2. කෘෂි ළිං ඉදිකිරීම. (ළිං බැඳ ගැනීමට ආධාර දීම) 3. වැව් බැම්ම උස්සා වැඩි වැව් ජල ප්‍රමාණයක් රඳවා ගැනීම. 4. වන වගාව සඳහා ජනතාව යොමු කිරීම. 5. අඩු ජල ප්‍රමාණයක් වැයවන හෝග වගාවන් සඳහා යොමු කරවීම. 6. පානීය ජලය සඳහා නළු ළිං දෙකක් බොදීම.
02	වල් අලි උවදුර	<ol style="list-style-type: none"> 1. විදුලි වැටක් ඉදිකිරීම 2. අලි වෙඩි බොදීම
03	විදුලි බලය නොමැතිවීම	<ol style="list-style-type: none"> 1. ගම්මානයේ සිට කිලෝමීටර් එකක් පමණ ඇතිව ඇති විදුලි රැහැන් ගම්මානය දක්වා දිරිස කිරීම.

04	ආරෝග්‍යශාලා පහසුකම් නොමැතිවීම	1. සංචාරක සිසපැන්සරියක් ඇති කිරීම.
05	කෘෂි නිෂ්පාදන අලෙවි ගැටළු	1. අලෙවි මධ්‍යස්ථානයක් ඉදිකරදීම.
06	රැකියා විග්‍රහණය	1. ස්වයං රැකියා සඳහා ආධාර ලබාදීම. 2. විශේෂ න්‍යාය යෝජනා ක්‍රම හඳුන්වා දීම. 3. තරුණ කොටස් සඳහා වෘත්තීය පුහුණු වැඩසටහන් හඳුන්වාදීම.
07	මත්ස්‍ය ව්‍යවසාර	1. පොලීසිය විධිමත් පරිදි නීතිය ක්‍රියාත්මක කිරීම. 2. සමාජයේ සියළු දෙනාම දැනුවත් කිරීම.
08	ප්‍රවාහන දුෂ්කරතා	1. නව කාලසටහනකට අනුව නව බස්රථයක් ගම හරහා ධාවනය වන පරිදි ක්‍රියාත්මක කිරීම.
09	කෘෂි උපදෙස් නොලැබීම	1. කෘෂි උපදෙසක මගතා ගොවි සංවිධානය හරහා ගමට සම්බන්ධ කරවීම.
10	වැසිකිලි පහසුකම් නොමැතිවීම	1. ජනතාව දැනුවත් කිරීමේ වැඩසටහන් ක්‍රියාත්මක කිරීම. 2. පසු විපරමක් සහිතව වැසිකිලි උපකරණ ලබාදීම.
11	පාසැලක් නොමැතිවීම හා පෙර පාසැලක් නොමැතිවීම	1. දැනට වැසි ඇති පාසැල අලුත්වැඩියා කර ඇති අතර එය ජනවාරි වල විවෘත කෙරේ. 2. ගමේ උසස් පෙළ සමත් තරුණියකට පෙර පාසැල ගුරු පුහුණුව ලබාදීම පෙර පාසැලක් ඇරඹීමට උදවු කිරීම
12	ධීවර ආම්පන්න නොමැතිවීම	1. පහසු ගෙවීමේ න්‍යාය පදනම මත බෝට්ටු හා දැල් ආම්පන්න ධීවර සමිතිය හරහා ලබාදීම.
13	සංචිච්චන පහසුකම් නොමැතිවීම	1. උපතැපැල් කාර්යාලයක් ගමට ලබාදීම.

2.19 පාඩු-වාච ගම්මානයෙහි ගැටළු ගස



2.20 පාඨපොතේ ගම්මානයේ අරමුණු ගත



2.21 ව්‍යාපෘති සැලසුම් තත්‍වය

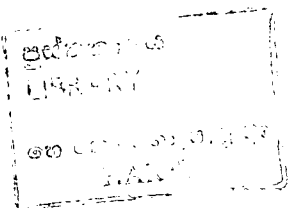
Project Planning Matrix (PPM)

ගම්මානය : පාඩිපොලාව

ව්‍යාපෘතිය : පාඩිපොලාව ග්‍රාම සංවර්ධන ව්‍යාපෘතිය

සාරාංශය (Narrative Summary)	තහවුරු කර ගැනීමේ දර්ශක (Objective verifiable indicators)	තහවුරු (Means of verification)	උපකල්පන හා අවධානම (Assumption and Risk)
<p>සංවර්ධන අරමුණු</p> <p>1. පාඩිපොලාව ගම් වාසීන්ගේ ජීවන තත්ත්වය ඉහළ නැංවීම</p>	<p>1. සමෘද්ධිමත් 50% කින් පහළ යාම.</p> <p>2. තාවකාලික හා අස්ථිර මට්ටමේ ඇති නිවාස 23 ස්ථිර නිවාස බවට පත්වීම.</p> <p>3. ළමා හා මාතෘ මරණ 50% පහළයාම හා ආයු අපේක්ෂාව 10% ඉහළ යාම</p> <p>4. ඉතිරි කිරීම් 10% ඉහළ යාම</p> <p>5. උසස් අධ්‍යාපනයට යොමුවන පිරිස 10% වැඩිවීම.</p>	<p>1. සමෘද්ධි වැඩිකරගත් ප්‍රගති වාර්තා</p> <p>2. ප්‍රා.ලේ. කාර්යාල වාර්තා.</p> <p>3. මහජන සෞඛ්‍ය වෛද්‍ය නිලධාරී කාර්යාල වාර්තා.</p> <p>4. පාසැල් ප්‍රගති වාර්තා.</p>	<p>1. මූල්‍ය ප්‍රතිපාදන ලැබීම.</p> <p>2. රාජ්‍ය ප්‍රතිපත්ති වෙනස් නොවීම.</p> <p>3. අදාළ සියලු ආයතනවලින් 100% ක සහයෝගයක් ලැබීම.</p>
<p>කෙටි කාලීන අරමුණු</p> <p>1. ඒ වගා බිම් ප්‍රමාණය වැඩිකිරීම.</p> <p>2. අතිරේක භෝග වගාව ඉහළ නැංවීම.</p> <p>3. කෘෂි අංශයේ ඒකක ඵලදායීතාව ඉහළ නැංවීම</p> <p>4. කෘෂි අංශයේ නව රැකියා බිහි කිරීම.</p> <p>5. සනීපාරක්ෂක ජල පරිභෝජනය ඉහළ දැමීම.</p>	<p>1. මහ කන්නයේ වැඩ යටතේ ඒ වගා කරන බිම් ප්‍රමාණය 20% කින් හා යල කන්නයේ 50% කින් වැඩිවීම.</p> <p>2. ගම් වැසියන්ගෙන් 90% කට පිරිසිදු පානීය ජලය ලැබීම.</p> <p>3. කෘෂි අංශයේ නව රැකියා 10% වැඩිවීම.</p> <p>4. ඒ නිෂ්පාදනය අක්කර බ්‍රසල් 50-60 සිට 70-80 දක්වා වැඩිවීම</p>	<p>1. කෘෂිකර්ම දෙපාර්තමේන්තු ප්‍රගති වාර්තා.</p> <p>2. මහජන සෞඛ්‍ය වෛද්‍ය නිලධාරී ප්‍රගති වාර්තා</p> <p>3. ප්‍රා.ලේ. කාර්යාල ප්‍රගති වාර්තා.</p> <p>4. ව්‍යාපෘති ඇගයීම් ප්‍රගති වාර්තා</p>	<p>දේශගුණික බලපෑම</p>
<p>ප්‍රතිඵල / නිමැවීම</p> <p>1. වැඩි ජල ධාරිතාව වැඩිවීම</p> <p>2. සනීපාරක්ෂක ජල පරිභෝජනය ඉහළයාම</p> <p>3. කෘෂි උපදෙස් නොකඩවා ලැබීම</p>	<p>1. වැඩි වූ ජලය අක්කර අඩි ප්‍රමාණය</p> <p>2. අළුතින් සනීපාරක්ෂක ජල පරිභෝජනයට යොමුවූ ප්‍රමාණය</p> <p>3. කෘෂි නිෂ්පාදනයේ වැඩි වූ ඒකක ඵලදායීතාව</p>	<p>- එම -</p>	<p>- එම -</p>

<p>ක්‍රියාකාරකම් Activities</p> <ol style="list-style-type: none"> 1. වැව ගැඹුරු කර පිරවන උස්සන වැව් බැම්ම ප්‍රතිසංස්කරණය කිරීම. 2. වැව් තාවුල්ලේ අනවසර ඉදිකිරීම් ඉවත් කිරීම. 3. වන වගා ව්‍යාපෘතියක් ඇති කිරීම. 4. පානීය ජල අවශ්‍යතාව සඳහා ස්ථිර ලීං 03 ක් ඉදිකිරීම. 5. අඛණ්ඩ කෘෂි උපදෙස් ලබාදීම. 	<ol style="list-style-type: none"> 1. පිරවනෙහි උස්වූ අභි ප්‍රමාණය හා වැව් බැම්මට යෙදූ පස් ප්‍රමාණය 2. වැව් තාවුල්ලේ ඉවත් කළ ගොඩනැගිලි සංඛ්‍යාව. 3. සිටවූ පැල සංඛ්‍යාව 4. වැවේත් ඉවත් කළ රොන් මඩ ප්‍රමාණය. 5. ඉදි කළ ලීං සංඛ්‍යාව 6. සේවය කරන කෘෂි උපදේශක සංඛ්‍යාව (ගෝඟ හා සත්ත්ව) 	<ol style="list-style-type: none"> 1. කැඳ දෙ ප්‍රගති වාර්තා 2. ප්‍රා.ලේ. කාර්යාල වාර්තා 3. වන සම්පත් දෙපාර්තමේන්තු ප්‍රගති වාර්තා 4. ව්‍යාපෘති ප්‍රගති වාර්තා 	<ol style="list-style-type: none"> 1. දේශපාලන ස්ථාවර භාවය 2. සියළුම ආයතනවල ඒකාබද්ධතාව 3. කාලගුණික හා දේශගුණික වෙනස්වීම්.
<p>යෙදවුම් (Inputs)</p> <ol style="list-style-type: none"> 1. මිනිස් ශ්‍රමය (ප්‍රතිලාභීන්) 2. යන්ත්‍ර සූත්‍ර 3. මූල්‍ය සම්පත් 4. අමුද්‍රව්‍ය 5. පුහුණු ශ්‍රමය 6. වන වගාව සඳහා පැල 	<p>තාක්ෂණික නිලධාරියකු විසින්. මෙම එක් එක් අංශ සඳහා සකසනු ලබන ඇස්තමේන්තු වාර්තා</p>	<ol style="list-style-type: none"> 1. තාක්ෂණික වාර්තා 2. ගොවිජන සේවා දෙපාර්තමේන්තු වාර්තා 3. ප්‍රා.ලේ. කාර්යාල වාර්තා 4. වන සම්පත් දෙපාර්තමේන්තු වාර්තා 	<ol style="list-style-type: none"> 1. මූල්‍ය ප්‍රතිපාදන ලැයිම. 2. රාජ්‍ය ප්‍රතිපත්ති 3. කාලගුණික හා දේශගුණික වෙනස්වීම්.



2.22 සහභාගීත්ව ගැමි විමසුම : පාඨපොච්චාග ගම්මානය

සහභාගීත්වය

- | | | |
|---------------------------------|---|---|
| 1. ඩබ්.එම්. ඩන්දුලසේන | - | වැරිමාරග දෙපාර්තමේන්තුව |
| 2. ඩී.වී.එස්.කේ බෝපිටිය | - | ගොවිජන සේවා දෙපාර්තමේන්තුව |
| 3. එම්. ජයතුංග | - | කෘෂිකර්ම දෙපාර්තමේන්තුව |
| 4. කේ.එම්.පී. සමරසේන | - | මුළුමන සංවර්ධන අභ්‍යාස හා පර්යේෂණ ආයතනය |
| 5. සමරවීර ඩී. ගලගොඩ | - | " |
| 6. එන්.එ.අයි.එස්. ලියනගේ | - | ශ්‍රී ලංකා සමදේශී අධිකාරිය |
| 7. සිරිල දයානන්ද | - | කෘෂි රක්ෂණ මණ්ඩලය |
| 8. එන්.පී.පී. සමන්ත | - | හෙක්ටර් කොට්ඨාසවල ගො.ප.පු. ආයතනය |
| 9. එච්.එන්.එස්.ජේ.එම්. හිරිනාමු | - | " |
| 10. පී වතුර ජයම්පතිද සිල්වා | - | " |

සමීපත දායකත්වය

1. ආචාර්ය ඩබ්.පී. ජයසේන
2. ජේ.කේ.එම්.ඩී. චන්ද්‍රසිරි

පහසුකම් සපයන්නා

එල්.පී. ආරියරත්න

03. කල්ලේඛන ගම්මානය

3.1 පිහිටීම

කුරුණෑගල දිස්ත්‍රික්කයේ වන්නි හත්පත්තුවේ මී ඔය එහෙබ් කොරළයෙහි ගල්ගමුව ප්‍රාදේශීය ලේකම් කොට්ඨාසයේ පිහිටි අංක 85, කල්ලේඛන ග්‍රාම නිලධාරී වසම කල්ලේඛන, උසන්කුට්ටියාව, වැල්පොතුවාව, කොටුගම යන ගම්මාන සතරින් සමන්විත අක්කර 640 ක භූමි භාගයක පැතිරුණකි. ගල්ගමුව නගරයේ සිට ගල්ගමුව - ආණමඩුව මාර්ගයේ කි.මී. 02 ක් පමණ ගමන් කොට දකුණට හැරී කි.මී. 3.7 ක් ගමන් කළ විට කල්ලේඛන ගම්මානය පිහිටා ඇත. උතුරින් අත්කෙන්නුව ගමත් දකුණින් ආන්තිකුලම ගමත්, බටහිරින් මොලුව ගමත් මෙම ගම්මානයට මායිම් වේ.

3.2 ඉතිහාසය

කල්ලේඛන ගම්මානයෙහි ආරම්භය ශතරාජ වර්ෂ 1683 දී සිදු වූ බවට ලිඛිත සාක්ෂි පවතී. පුස්තකාල සන්නයක සඳහන් වූ එම ලිඛිත සාක්ෂිය මෙම ගම්මානයේ පදිංචි ඒ.එම්. ප්‍රේමරත්න මහතා සතුව වර්තමානයේ පවතී. එම සන්නයට අනුව උක්ත වර්ෂයේදී කුරුණෑගල පාරාගොඩ ප්‍රදේශයෙන් පැමිණි උක්කුරාල නැමති පුද්ගලයා විසින් රන් රිදී නිස්පාදනයට මෙම ගම්මානය පිහිටි බිම්කඩ මිලයට ගෙන ඇත. උක්කුරාල සමග පැමිණි බිරිත්දැවරුන් දොදොනකුගෙන් පැවත එන පරම්පරාවන්ගෙන් මෙම ගම සමන්විත වේ. අනුරාධපුර යුගයේ මුල් භාගයට අයත් යැයි සැලකෙන ගල්ලෙන් සහ සෙල් ලිපි සහිත ආරාම සංකීර්ණයක් ගමෙහි පිහිටා ඇති අතර සඳකඩ පහන්, මුරගල්, ආදී නටඹුන් දක්නට ඇත.

3.3 ජනගහනය

ගම්මානයේ සියළු දෙනා සිංහල ජනවර්ගයට අයත් වන අතර ආගම් වශයෙන් සැලකුවහොත් හයදෙනෙකු වූ කතෝලික භක්තිකයන් හැර ඉතිරි සියළු දෙනා බෞද්ධාගමිකයන් වෙති. ද්විතියික දත්ත අනුව ගමෙහි මුළු පවුල් සංඛ්‍යාව 199 වන අතර කුටුම්භයන්හි සාමාජික සංඛ්‍යාව අනුව සැලකුවහොත් එය පහත සඳහන් පරිදි වේ.

වගු අංක 03

පවුලේ සාමාජික සංඛ්‍යාව අනුව පවුල් සංඛ්‍යාව

සාමාජික සංඛ්‍යාව	1	2	3	4	5	මුළු එකතුව
පවුල් සංඛ්‍යාව	15	35	55	61	33	199

මූලාශ්‍රය : ග්‍රාම නිලධාරී වාර්තාව, දිස්ත්‍රික් දත්ත පදනම සඳහා තොරතුරු රැස්කිරීම - 2003

2003 වර්ෂයේ ආරම්භය වන විට ගමෙහි සම්පූර්ණ ජනගහණය 641 කි. ඉන් 311 ක් කාන්තාවන් වන අතර 330 ක් පිරිමින් වේ. මේ අනුව ගමෙහි ප්‍රමිතිර් අනුපාතිකය¹ 106.1 කි. 2001 වර්ෂයේ ජන හා නිවාස සංගණනයේ තොරතුරු අනුව කුරුණෑගල දිස්ත්‍රික්කයේ ප්‍රමිතිර් අනුපාතිකය වූ 96.5 සමග සැසඳීමේදී මෙය ඉහළ අගයක් පෙන්වුම් කරනු ලබයි. වයස් ව්‍යුහය අනුව සලකා බැලීමේදී ගමේ ජන සංයුතිය සකස් වනුයේ පහත සඳහන් පරිදිය.

වතු අංක 04

වයස් කාණ්ඩ අනුව ජනගහනය

වයස අවු.	10 ට අඩු	10-18	18-19	19-50	51-60	60-70	70 ට වැඩි	එකතුව
පුද්ගල සංඛ්‍යාව	44	128	48	247	97	38	39	641

මූලාශ්‍රය : ග්‍රාම නිලධාරී මාර්ග, දිස්ත්‍රික් දත්ත පදනම සඳහා තොරතුරු රැස්කිරීම - 2003

කාණ්ඩ වශයෙන් සැලකූ විට ගමෙහි ජනගහනයෙන් වැඩි පිරිසක් අයත් වන්නේ අවු. 19-50 අතර වයස් කාණ්ඩයටය. එම පිරිස ගමේ මුළු ජනගහනයෙන් 38.5% ක් නියෝජනය කරනු ලබයි.

ගමේ ළමා ජනගහනයේ විශේෂිත අවධානය යොමුකළ යුතු පිරිස් ලෙස අවුරුදු 15 ට අඩු අධ්‍යාපන ළමුන් පස් දෙනාත්, දෙමාපියන් නොමැති, භාරකරුවන් යටතේ වෙසෙන ගැහැණු ළමයින් තිදෙනාත් සඳහන් කළ හැක. එමෙන්ම දෙමාපියන් එක් අයෙක් පමණක් සිටින පවුල් 12 කද සිටින අතර එම පවුල් වලින් 07 ක් මව පමණක් සිටින පවුල් වේ.

3.4 නිවාස

ගමෙහි මුළු නිවාස සංඛ්‍යාව 169 ක් වන අතර ස්ථිර නිවාස 124 ද, අර්ධ ස්ථිර නිවාස 39 ද, තාවකාලික හෝ පැළපත් 04 ද වේ. නිවාස අභිමි පවුල සංඛ්‍යාව 20 කි. නිවාස පිළිබඳව නිරීක්ෂණාත්මක අත්දැකීම් වූයේ ස්ථිර මට්ටමට තනා ඇති නිවාස බොහොමයක් ඉඩ පහසුකම් සහිතව තනා තිබූ බවයි. ගම්වාසීන් සමග සාකච්ඡා කිරීමේදී හෙළිවූ පරිදි එම නිවාස බොහෝ විට අයත් වූයේ අධ්‍යාපන මට්ටමින් තරමක් හෝ ඉහළ රාජ්‍ය හෝ පෞද්ගලික අංශයේ රැකියාවන්හි නියුතු පුද්ගලයන්ට හෝ විදේශ රැකියාවන්හි නියුක්ත වූ / නියුක්ත වන පිරිස්වලට බවයි.

විදුලිබලය හා දුරකථන පහසුකම්

කල්පෝච්ඡිය ගමට මේ වන තුරු විදුලි බලය ලබා දී නොමැති නමුත් විදුලිබල හා බලශක්ති අමාත්‍යාංශයේ “දීපාලෝක” වැඩසටහන යටතේ විදුලි බලය ලබාදීම සඳහා මෙම ගම තෝරා ගෙන ඇත. කෙසේ වුවද නිවාස

¹ කාන්තාවන් සියයකට පිරිමින් සංඛ්‍යාව

කිහිපයක් සුරය කොෂ මගින් විදුලි බලය සපයා ගන්නා බවද නිරීක්ෂණය කළ හැකිය. ගමට දුරකථන පහසුකම් ලැබී නොමැති නමුත් එක් ජංගම දුරකථනයක් ගම්වැසියෙකු සතුව පවතී.

3.5 පානීය ජලය සපයා ගන්නා මුලාශ්‍ර

ගමෙහි පානීය ජලය ප්‍රධාන වශයෙන්ම ළිං වලින් සපයා ගනු ලබයි. විවෘත පානීය ළිං 24 ක් ගමෙහි පවතී. මෙයින් ආරක්ෂිත ළිං සංඛ්‍යාව 06 ක් වන අතර ඉතිරිය අනාරක්ෂිත ළිං වේ. මෙයට අමතරව නළ ළිං 03 ක් ගමෙහි පවතින නමුත් ඉන් පාච්චිචි කළහැකි මට්ටමේ පවතින්නේ 02 ක් පමණි. ද්විතියික දත්ත අනුව ගමෙහි පානීය ජල පහසුකම් ඇති නිවාස සංඛ්‍යාව 119 ක් වන අතර ජල පහසුකම් නොමැති නිවාස සංඛ්‍යාව 48 ක් වේ.

නිවාසවල වැසිකිලි පහසුකම් පිළිබඳව සලකා බැලීමේදී වැසිකිලි පහසුකම් සහිත නිවාස 122 ද, වැසිකිලි පහසුකම් රහිත නිවාස 45 ද වේ. මෙම වැසිකිලි වලින් 108 ක් ජල මූලික වැසිකිලි වන අතර 14 වළ වැසිකිලි වේ. වැසිකිලි නොමැති පුද්ගලයන් එම අවශ්‍යතා සපුරා ගැනීම සඳහා අසලම පිහිටි නිවසක වැසිකිලියක් හෝ ලද කැලෑ පාච්චිචි කරන බව එම පුද්ගලයන් සමග සාකච්ඡා කිරීමේදී හෙළි වූ අතර, වැසිකිලි පහසුකම් නොමැති නිවාස හිමිකරුවන් බොහොමයක් අඩු අධ්‍යාපන මට්ටමක් සහිත හෝ පාසැල් අධ්‍යාපනයක් නොලද, ආර්ථිකමය වශයෙන් ඉතාම පහළ මට්ටමේ පසුවන පුද්ගලයින් බව හෙළි විය.

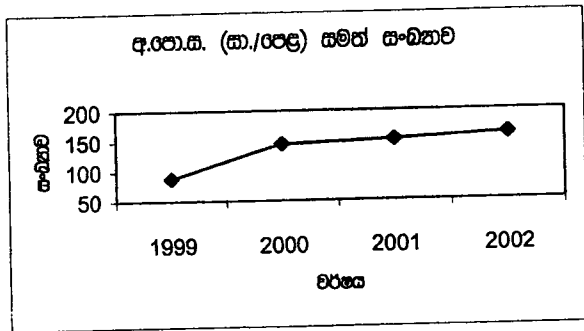
3.6 අධ්‍යාපනය සහ සාක්ෂරතාව

1952 වර්ෂයේ ආරම්භ කරන ලද කල්ලංචිය විද්‍යාලයේ පළමුවන ශ්‍රේණියේ සිට අ.පො.ස. (සා/පෙළ) දක්වා අධ්‍යාපන පහසුකම් සැලසේ. පාසැලෙහි සේවය කරන ගුරුවරුන් සංඛ්‍යාව 08 කි. විද්‍යාභාර, පරීක්ෂක, ක්‍රීඩා පහසුකම් ආදී භෞතික සම්පත් මෙන්ම විශේෂිත විෂයයන් සඳහා අවශ්‍ය මානව සම්පත්වල උනන්දුවක්ද මෙම පාසැලෙහි පවතින බව හෙළිවිය. ළදරු අධ්‍යාපනය සඳහා ගමෙහි ළදරු පාසැලක් නොමැති අතර කි.මී. 1 - 1 1/2ක් පමණ දුරකින් අසල ගම්මානයක පිහිටි ළදරු පාසැලට ගමේ ළමුන් යොමු කෙරේ.

දැනට පාසැල් අධ්‍යාපනය ලබන 125 ක් වූ සිසුන් සංඛ්‍යාව ශිෂ්‍යයන් 55 ද ශිෂ්‍යාවන් 70 ද ඇතුළත් වේ. ගමෙහි පාසැල් නොයන සිසුන් සංඛ්‍යාව 30 ක් වන අතර වයස අවු: 6-15 අතර කාණ්ඩයට ඉන් 19 ක් අයත් වේ. මෙම පිරිසට අධ්‍යාපන ළමුන් 04ක් (ස්ත්‍රී 02, පුරුෂ 02) ඇතුළත්ව ඇත.වයස අවු: 6-15 අතර ඉතිරි පිරිසට ගැහැණු ළමුන් 07 ක් සහ පිරිමි ළමුන් 08 ඇතුළත් වේ. අ.පො.ස (සා/පෙළ) සමත් ගම්වැසීන් ප්‍රමාණය 161කි. කාන්තාවන් 88ක් සහ පිරිමින් 73 කින් මෙම පිරිස සමන්විත වේ. අ.පො.ස. (උ/පෙළ) සමත් සංඛ්‍යාව 40 ක් වන අතර එයට කාන්තාවන් 20ක් සහ පිරිමින් 20 ක් ඇතුළත් වේ. උපාධිධාරීන් සංඛ්‍යාව තිදෙනෙක් වන අතර තිදෙනාම කාන්තාවෝ වෙති.

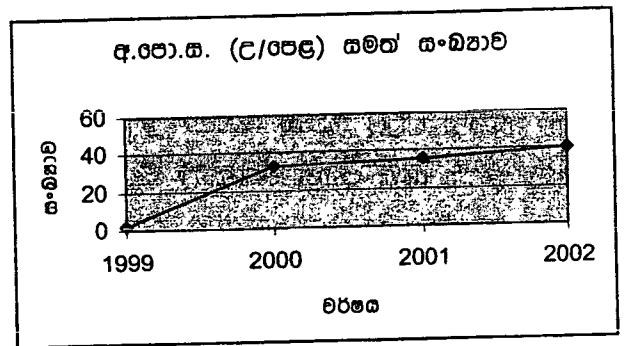
පසුගිය වසර හතරක කාලය තුළ ගම්වැසීන්ගේ අධ්‍යාපන මට්ටම සැලකිය යුතු අන්දමකින් වර්ධනය වී ඇති බව ද්විතියික දත්ත අනුව පැහැදිලි වේ. පහත සඳහන් රේඛීය ප්‍රස්ථාරයන්ගෙන් එය තහවුරු කරනු ලබයි.

ප්‍රස්ථාර අංක 01



මූලාශ්‍ර : ග්‍රෑම් නිවැරදි වාර්තා 2003

ප්‍රස්ථාර අංක 02



මූලාශ්‍ර : ග්‍රෑම් නිවැරදි වාර්තා 2003

ගුණන තොරතුරු අනුව 1999 වර්ෂයට සාපේක්ෂව ගමෙහි අධ්‍යාපනයෙහි නිදහස වර්ධනයක් 2000 වර්ෂය වන විට සිදු වී ඇත. අ.පො.ස. (සා/පෙළ) සමත් සංඛ්‍යාව 1999 ට සාපේක්ෂව 2000 වර්ෂයේදී 165.5%ක් වර්ධනය වී ඇති අතර අ.පො.ස. (උ/පෙළ) සමත් සංඛ්‍යාව 1650% ක් වර්ධනය වී ඇත.

2000 වර්ෂයේ ගමෙහි සිදුකරන ලද ජයිකා අධ්‍යයනයකට අනුව ගමෙහි වැඩිහිටි සාක්ෂාරතාව 94% ක මට්ටමේ පවතී. 2000 වර්ෂයේ ශ්‍රී ලංකාවේ වැඩිහිටි සාක්ෂාරතා මට්ටම වූ 91.6% (Human Development Report, 2002) සමග සැසඳීමේදී මෙය වඩාත් සතුටුදායක තත්ත්වයක් පිළිබිඹු කරනු ලබයි.

3.7 ශ්‍රම බලකාය රැකියා සහ ආදායම් සම්බන්ධය

2003 වර්ෂයේදී ගමේ මුළු ජනගහනයෙන් 65.6% ක් ශ්‍රම බලකාය තුළ නියෝජනය විය. එයින් 50.3% ක් සේවා නියුක්තියක් වේ. 2003 වර්ෂයේදී ගමේ ශ්‍රම බලකාය සහ ඒ ආශ්‍රිත තොරතුරු සංඛ්‍යා සටහන් අංක 03හි පරිදි විය.

වගු අංක 05

ශ්‍රම බලකාය : ස්ත්‍රී පුරුෂ භාවය අනුව

කාණ්ඩය	ස්ත්‍රී	පුරුෂ	එකතුව
ශ්‍රම බලකාය	191	229	420
රැකියා නියුක්ත	89	122	211
රැකියා විදුක්ත	88	76	164
උණ සේවා නියුක්ත	14	31	45
පුහුණු ශ්‍රමය	47	108	155
නුපුහුණු ශ්‍රමය	42	121	163

මූලාශ්‍ර : ග්‍රෑම් වාර්තාව - දිස්ත්‍රික් දත්ත පදනම සඳහා තොරතුරු රැස්කිරීම 2003

කල්ලෙවිය ගම්වාසීන්ගේ රැකියා සහ ආදායම් ලැබීමේ මාර්ග ප්‍රධාන වශයෙන් කොටස් 4 කින් සමන්විත වේ. එනම්,

1. කෘෂිකාර්මික කටයුතු
2. රාජ්‍ය හෝ පෞද්ගලික අංශයේ වැටුප් ලබන රැකියා
3. ස්වයං රැකියා
4. විදේශ රැකියා වශයෙනි

අතීතයේ සිටම කෘෂිකර්මය පදනම් කරගත් ජීවන රටාවකට හුරුවූ ගම්වැසියන් වෙසෙන කල්ලෙවිය ගමෙහි වර්තමානය වන විටද බොහෝ දෙනෙකු තම ජීවිකාව සපයා ගනු ලබන්නේ කෘෂිකර්මයට සම්බන්ධ කටයුතුවලිනි.

ගමෙහි පවුල් 09 ක් සත්ත්ව පාලනයට සම්බන්ධ කටයුතු මගින් ආදායම් උත්පාදනය කරගනු ලබයි. රාජ්‍ය අංශයේ වැටුප් ලබන රැකියාවන්හි නියුතු 35 දෙනා පෞද්ගලික රැකියාවන්හි සහ විදේශ සේවයේ නියුක්ත 56 දෙනා ද ගමෙහි වැටුප් ලබන රැකියාවන්හි නියුක්ත පුද්ගලයෝ වෙති.

වගු අංක 06

රාජ්‍ය අංශයේ සේවා නියුක්තිය

රැකියාව	සංඛ්‍යාව
සාමාන්‍ය සෙබල	10
නාමික ඉංජිනේරු- කාර්මික	01
පොලිස් කොස්තාපල්	06
පොලිස් සැරයන්	01
උප ගුරු	03
භ්‍රම නිලධාරී	02
නියෝජ්‍ය විදුහල්පති	01
ප.සෞ.සේවා නිලධාරීන්	01
තාක්ෂණ සහායක	03
කෘ.ප.නි.ස	01
සමෘද්ධි සංවර්ධන නිලධාරී	02
මුදල් භාරකරු	01
කම්කරු	01
පොසිත්ටීමන්	01
ටේලිකොම් සේවක	01
එකතුව	35

මූලාශ්‍ර : භ්‍රම නිලධාරී වාර්තා 2003/ සහකාරීත්ව ගැමි විමසුම 2003

වගු අංක 07

පෞද්ගලික අංශයේ සේවා නියුක්තිය

රැකියාව	සංඛ්‍යාව
කාර්මික	03
ගුරු	01
ඇගයුම් සේවිකා	25
විදේශ රැකියා	27
එකතුව	56

මූලාශ්‍ර : මුම නිලධාරී වාර්තා 2003/ සහතිකව ගැමි විමසුම 2003

2003 වර්ෂය වන විට කල්ලාචිය ගමෙහි රාජ්‍ය අංශයේ සේවා නියුක්තකයන්ගෙන් 51.4% ක් (පුද්ගලයින් 18 ක්) ආරක්ෂක අංශයේ රැකියාවන්හි නියුක්ත වුවෝ වෙති. මේ අනුව රාජ්‍ය අංශය මගින් වැටුප් ලබන රැකියාවන් අතර ආරක්ෂක අංශය ප්‍රධාන වුවත් 2002 වර්ෂය වන විට එම අංශයේ රැකියාවන්හි නියුක්තව සිටි පුද්ගලයන්ගෙන් 08 දෙනෙකු අතුරුදහන්වී හෝ මිය ගොස් ඇත. මේ අනුව එය ගමට ආදායම් සපයන ප්‍රධාන මාර්ගයක් වුවත් එයම සමාජ ප්‍රශ්න ගණනාවකට මුලයක් වී ඇති බව පෙනේ.

පෞද්ගලික අංශයේ සේවා නියුක්තියන්ගෙන් 44.7% ක් ඇගයුම් කර්මාන්තය තුළ සේවය කරනු ලබයි. ගමට ආදායම් සපයන තවත් ප්‍රධාන මාර්ගයක් ලෙස විදේශ සේවා නියුක්තිය හඳුනා ගත හැකි නමුත් ගම්වාසීන් සමග කරන ලද සාකච්ඡාවන්හිදී හෙළි වූයේ එයද සමාජ ප්‍රශ්න රැසකට මග පාදා ඇති බවයි. පවුල් ආරවුල් ඇතිවීම, එම පවුල්වල ළමුන් පාසැල් අධ්‍යාපනයෙන් බැහැරවීම සහ යම් යම් දුරාවාරයන්ට යොමුවීම සිදු වී ඇති බව ගම්වාසීන්ගෙන් හෙළි විය.

ද්විතියික දත්ත අනුව 2003 වර්ෂ ආරම්භය වන විට පවුල්වල ආදායම් මට්ටම පහත සඳහන් පරිදි විය.

වගු අංක 08

ආදායම් මට්ටම අනුව පවුල් සංඛ්‍යාව

ආදායම් කාණ්ඩය	පවුල් සංඛ්‍යාව	මුළු පවුල් සංඛ්‍යාවේ ප්‍රතිශතයක් ලෙස
රු. 750/- ට අඩු	28	14.07
රු. 750/- -2500/-	95	47.73
රු. 2500/- -3500	11	5.52
රු. 3500/- - 5000/-	44	22.11
රු. 5000 ට වැඩි	21	10.55
එකතුව	199	100.0

මූලාශ්‍රය : මු.නි. වාර්තා, දිස්ත්‍රික් දත්ත පදනම සඳහා තොරතුරු සැපයීම - 2003

ඉහත තොරතුරු අනුව ගමෙහි පවුල් වලින් 61.8%, රු. 2500/-ට අඩුවෙන් ආදායම් ලබන කාණ්ඩයට අයත් වේ. පුද්ගලයන් 10 දෙනෙකු රු. 100/- ඛැතින් වූ මාසික මහජන ආධාර ලබන්නෝ වෙති. ගමේ පවුල් වලින් 60.3% ක් (පවුල් 120 ක්) සමසේවී සහකාරවලට හිමිකම් කියනු ලබයි.

3.8 ඉඩම් අයිතිය හා භුක්තිය

ගොඩ ඉඩම් අක්කර 567 සහ කුඹුරු ඉඩම් අක්කර 73 ඇතුළත් ගමේ මුළු ඉඩම් ප්‍රමාණය අක්කර 640 කි. මෙය අයිතිය අනුව විමසීමේදී, පහත සඳහන් පරිදි වර්ග කළ හැක.

වගු අංක 09

ඉඩම් හිමිකමේ ස්වභාවය

හිමිකමේ ස්වභාවය	ගොඩ (අක්. ප්‍රමාණය)	මඩ (අක්. ප්‍රමාණය)
සිත්තකකර	15	60
ස්වර්ණ භූමි	244.5	13
අනවසර ඉඩම්	118	-
රජයේ ඉඩම්	169.5	-
විහාර දේපළ	20	-

මූලාශ්‍ර : භූමි නිලධාරී වාර්තා 2003

ගමෙහි ඉඩම් භුක්තිය පහත සඳහන් පරිදි වේ.

වගු අංක 10

ඉඩම් භුක්තිය: ප්‍රමාණය සහ පවුල් සංඛ්‍යාව අනුව

ඒකක (අක්කර)	පවුල් සංඛ්‍යාව	
	ගොඩ	මඩ
1/4 ට අඩු	15	53
1/4 - 2/1	37	80
1/2 - 1	11	09
1 - 5	94	05
5 - 10	03	-
10 ට වැඩි	-	-
ඉඩම් නොමැති	-	13

මූලාශ්‍රය : භූ.නි. වාර්තා, දිස්ත්‍රික් දත්ත පදනම සඳහා තොරතුරු සැපයීම - 2003

ගමෙහි ඉඩම් බොහෝ විට බෙදී ගොස් ඇත්තේ ඒකම ඥාතින් පිරිසක් අතර වේ. ගම්වාසීන් සමඟ කරන ලද සාකච්ඡාවලදී හෙළි වූ අන්දමට 1960 දශකයේ පවුලකට අයත්ව තිබූ ඉඩම් ප්‍රමාණයට වඩා 50% කට වඩා ප්‍රමාණයක් 2000 දශකය වන විට අඩු වී ඇත. එයට හේතු වී ඇත්තේ ගමේ ජනගහන වර්ධනයයි. ගමේ

ඉඩම් අක්කර 200-300 අතර ප්‍රමාණයක් වල් අලි උවදුර හා ජල හිඟය නිසා වගා නොකර අත්හැර දමා ඇත.

3.9 වනාන්තර

1960 දශකයේ අක්කර 120 ක් පමණ තිබූ කැලැබිද ප්‍රදේශය 1970,1980, දශකවල හේන් ගොවිතැන් සඳහා හෙළි පෙනෙළි කිරීම නිසා අඩු වී ඇතත් 1990, 2000 දශක වන විට එය තවදුරටත් මූලික තිබූ තත්වයට පත්ව ඇත. 1985 පමණ වන විට මහවැලි ප්‍රදේශවල සිදු වූ ප්‍රතිසංස්කරණ කටයුතු සමඟ විල්පත්තු කැලයට මුදාහැරීමට කටයුතු කළ අලි රංචු මෙම ගම්මානවලට පැමිණීම ආරම්භ විය. එනම් 1985 වසර ආරම්භයේදී ආරම්භ වූණු අලි උවදුර ක්‍රමයෙන් වර්ධනය වී මේ වන විට ගම්මානයේ වගාවන්ට හානිකරන ප්‍රධානම සාධකය බවට පත් වී ඇත. මේ නිසා ඇතැම් නිවාස හා ඉඩම් අත්හැර ගැනීමක් ගමේ වෙනත් ප්‍රදේශවලට සංක්‍රමණය වී ඇති අතර හේන් ගොවිතැන් කිරීම බොහෝ දුරට අත්හැර දැමීම නිසා කැල ඉඩම් ප්‍රමාණය වර්ධනය වී ඇත.

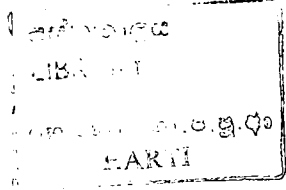
3.10 කෘෂිකර්මාන්තය

කල්ලංචිය වියළි කලාපයට ආවේණික කෘෂිකාර්මික ලක්ෂණ මත පදනම් වූ ගමකි. අහස් දියයන් හා කුඩා වැව් ආශ්‍රිත ජලය උපයෝගී කරගනිමින් කෘෂිකාර්මික බෝග වගා රටාවකට යොමු වූ ජන කොටසක් මෙම ගමෙහි වාසය කරති. යැපීම් මට්ටමේ ගොවිතැන් නිරතව සිටින අතර විශේෂයෙන් ඔවුන්ගේ ප්‍රධාන කන්නය වනුයේ මහ කන්නයයි. යලට ඉතා අවිනිශ්චිත වගාවක නිරතවන අතර ලැබෙන වැසි රටාව උපයෝගීකර ගනිමින් කටුසර බෝග වගා කරනු ලබයි.

ප්‍රධාන බෝගය වී වන අතර එය මහ කන්නයේ ලැබෙන වැසි හා වැසි ජලයෙන් පෝෂණය වන කල්ලංචිය වැව, ඉහළවැල්පොතුවැව, උසන්කුට්ටියාව වැව, කොටු වැව, වැල් පොතුවැව, ඉහළ උසන්කුට්ටියාව වැව යන වැව් 06 ක් ජලය උපයෝගී කර ගනිමින් වගා කරනු ලබයි. මෙයට අමතරව පිටියේ වැව, කපුගේගේ වැව, සහ අක්කර 09 වැව යන මානාවාරි(අහස් දියයන් පමණක් ජලය ලබන) වැව්ද ප්‍රයෝජනවත් ගනී. වී වගා කරණු ලබන භූමි ප්‍රමාණය අක්කර 73 කි. එයින් අක්කර 55 ක් සුළු වාරි දියයන්ද, අක්කර 18 ක් අහස් දියයන්ද පෝෂණය වේ. දැනට ගොවිතු පාරම්පරික වී ප්‍රභේදවලින් ඉවත් වී ඇති අතර වැසි අස්වනු බොදෙන නව වී ප්‍රභේදයන් භාවිතා කරනු ලබති. එහෙත් වී වගාවේදී උණ සම්පත වන ජලය නිසා වල් මර්දනය, රසායනික පොහොර භාවිතය, සහ කෘමි රෝග පාලනය වැනි කරුණු පාලනය කර ගැනීමේ දුෂ්කරතාවලට මුහුණ දෙනු ලබයි. එබැවින් වී වගාවේ ජල කළමනාකරණය හා නව තාක්ෂණ පිළිබඳ විශේෂ දැනුවත් කිරීමේ වැඩ සටහන් ගම තුළ ක්‍රියාත්මක කළයුතුව ඇත.

මහ කන්නයේ වර්ෂා ජලය උපයෝගී කරගනිමින් ගොඩ බෝග වගාවන් සිදු කරන අතර එම වගාවේදී උපරිම වශයෙන් භූමිය පරිහරණය කරනු ලබන බව පෙනේ. විශේෂයෙන් ගොඩ බෝග වගාවේදී

- ❖ බඩ ඉරිඟු වගාව
- ❖ මුං සහ කවිච්චි වගාව



- ❖ කුරක්කන් වගාව
- ❖ රටකපු වගාව
- ❖ තඹ වගාව
- ❖ එළවළු වගාව ප්‍රධාන බෝග වශයෙන් වගා කරනු ලබයි. ඔබ්බ ඉරිතු වගාව සමඟ කජීපි, මුං වැනි බෝග මිශ්‍රව වගා කරනු ලබන අතර කුරක්කන්, රටකපු, මිරිස්, එළවළු වැනි බෝග සුළු පරිමානයෙන් තනි වගාවක් ලෙස සිදු කරනු ලබයි. මෙම වගාවන් අක්කර 01 සිට 02 ක ප්‍රමාණයේ ඉඩම්වල බහුලව සිදු කරනු ලබයි.

මෙම වගාවන්ද වැඩි ජලය උපයෝගී කරගනිමින් හේන් වගාවක් ලෙසින් සිදු කරනු ලබයි. මෙහිදී නව තාක්ෂණය හා ගුණාත්මක බීජ භාවිතයේ අඩුකම එම වගාවන්ගෙන් ලැබෙන අස්වැන්න අඩුවීමට බෙහෙවින් බලපානු ලබයි. මේ නිසා එම වගාවන් සඳහා නව තාක්ෂණය හා ගුණාත්මක බීජ භාවිතය, සමබර පොහොර භාවිතය හා පාංශු පෝෂකත්වය පිළිබඳව විශේෂ අවධානය යොමු කර දැනුවත් කිරීමේ වැඩි සටහන් ක්‍රියාත්මක කළ යුතුව ඇත.

නිවාස හා ගෙවත්ත විශේෂයෙන් උඩරට ගෙවතු ආකාරයෙන් ගොඩ නැගී ඇත. කුඩා ගෙවත්ත විශේෂයෙන් බහු වාර්ෂික බෝග සඳහා උපයෝගී කර ගෙන ඇති අතර බෝග සිටුවීමේ ක්‍රමවත් බව පිළිබඳ සැලකිල්ලක් දක්වා නැත. ගෙවතු තුළ දෙහි, දොඩම්, අඹ, කපු, කොසෙල් වැනි පලතුරු, බෝග, කොහොඹ, පෙක්ක, දඹ, සියඹලා, කොස් වැනි දැවමය වටිනාකමක් යුතු ශාකත්ව පොළ වගාවන් සිදු කොට ඇත.

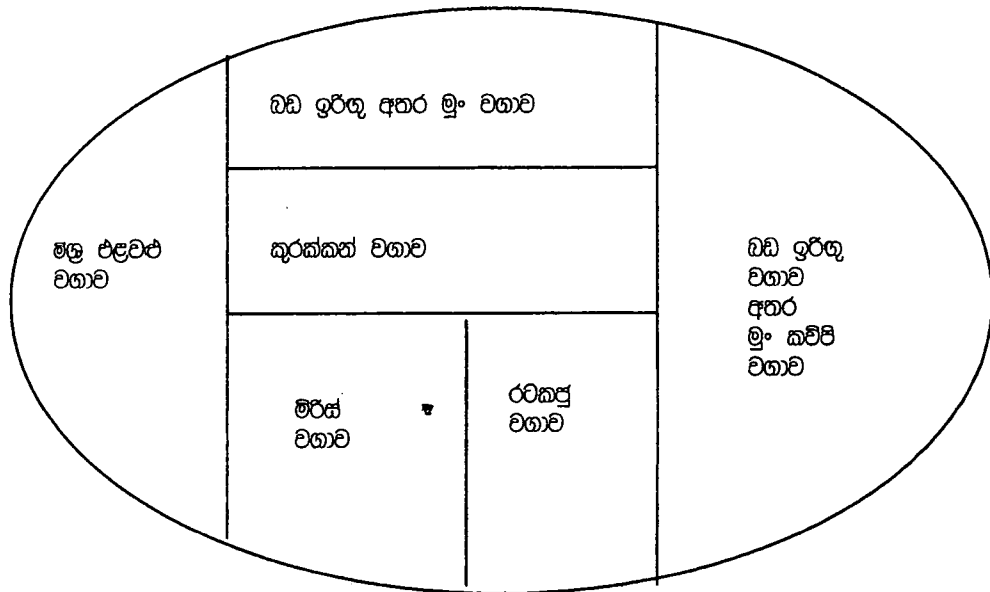
ගෙවත්තේ ඇති බෝග මගින් නිසි ආකාරයේ අස්වැන්නක් ලබාගන්නා ආකාරයෙන් වගා පාලනයක් කරන බවක් නොපෙනේ. ස්වභාවිකව ලැබෙන අස්වැන්න පමණක් ලබාගන්නා අතර විශේෂයෙන් එම ශාක සංරක්ෂණය හා ශාක පුහුණු කිරීමක් සිදු නොකරයි. මේ නිසාම අඹ වැනි ශාක ඉතා විශාල වශයෙන් වැඩි ඇති අතර අස්වනු නෙළා ගැනීමේදී සිදුවන අස්වනු හානිද වැඩි වශයෙන් සිදු වන බව පෙනේ. එබැවින් මෙම ගෙවතු වගාවේදී නව ක්‍රමවේදයන් පිළිබඳ දැනුවත් කිරීම හා අස්වනුවල ගුණාත්මක කත්වය වැඩි දියුණු කිරීමේ ක්‍රමවේදයන් හා ශාක පුනරුත්ථාපන ක්‍රමවේදයන් පිළිබඳ දැනුවත් කොට ගෙවතු සංවර්ධනය කළ යුතුව ඇත.

පොදුවේ ගත් කළ විශේෂයෙන් නව කෘෂිකාර්මික තාක්ෂණ දැනුවත් කිරීම් හා සම්පත් ලබාදීම පමණක් නොව එවා නිසිලෙස පරිහරණය කිරීමත් ජල කළමනාකරනය හා අධ්‍යාත්මික ගුණාවගාවන් වැඩි දියුණුකර මනා සහනාතිත්ව වැඩි සටහනක් සකස් කිරීමත් කළ යුතුව ඇත. එතුළින් ගම් වැසියන්ගේ ආකල්පය වෙනසක් සිදුකර ගම්මුත්තේ කෘෂිකාර්මික කටයුතු වැඩි දියුණු කිරීම එතරම් අපහසු කරුණක් නොවේ.

මෙයට අමතරව සත්ව පාලන කටයුතුවල යෙදී සිටින පිරිසකද ගම තුළ වේ. එළඟවෙයින්, මී ගවයින්, එළවන්, කුකුළන්, උරන් ද ගමෙහි ඇති කරනු ලබයි. 1960 දශකයේදී ගමෙහි ඇති කරනු ලැබූ ගවයින් සංඛ්‍යාව 1000 ක් පමණ වූ බවත් 2000 වසර වන විට එය 140 පමණ දක්වා අඩු වී ඇති බවත් ගම්වාසීන් සමග කරන ලද සාකච්චාවලදී අනාවරණය විය. එයට හේතු වශයෙන් ඔවුන් පෙන්වා දෙනු ලැබුවේ මේ වන විට කැලෑ ප්‍රමාණය වැඩි වී තිබුණද ගවයින් ඇති කිරීමට තරම් නඩත්තු ඉඩ පහසුකම් නොමැති බවයි. නිසං සමයන්හිදී සතුන්ට ජලය සැපයීම විශාල ප්‍රශ්නයක් වන බවත්, මෙයට අමතරව ඇතැම් අවස්ථාවල සතුන් වගාවන් පාඨකිරීම නිසා

වන්දි ඉල්ලීමක් ගවයන් ඇති කිරීම අඩුවීමට හේතු වූ බව අනාවරණය විය. එමෙන්ම ගොවිපල කටයුතු යාන්ත්‍රිකරණය වීම නිසා කෘෂිකර්මාන්තය සඳහා සතුන් යොදවා ගැනීම අඩුවීමත්, සතුන් ඇති කිරීමේදී දරනු ලබන වෙහෙස හා වියදමට වඩා පහසුවෙන් යාන්ත්‍රිකව ගොවිපල කටයුතු කර ගැනීමට හැකිවීමත් නිසා සතුන් ඇති කිරීම අඩුවී ඇති බවත් හෙළිවිය. 2000 වර්ෂයේ සිට ගමෙහි ක්‍රියාත්මක වන වක්‍රීය එළු පාලන ව්‍යාපෘතිය මගින් එළු පාලනය ගමට හඳුන්වා දී ඇති අතර මේ වන විට ගොවීන් තිදෙනෙකු සතුව එළුවන් 30 ක් පමණ ප්‍රමාණයක් ඇත. එමෙන්ම ගොවීන් දෙදෙනෙකු විසින් කුකුළන් 209 ක් පමණ ප්‍රමාණයක් ඇති කරනු ලබන අතර එක් ගොවියෙකු සතුව මී ගවයන් 50 ද, ගොවීන් 18 දෙනෙකු සතුව එළු ගවයින් 140 ක ප්‍රමාණයක්ද ඇත.

රූප සටහන් අංක 2
 බෝග වගාවේදී භූමිය පරිහරණය



හෝග වගාවන්

ද්විතියික දත්ත අනුව ප්‍රධානම වගාව වන වී වගාවේ සාමාන්‍ය අස්වැන්න 1999 වර්ෂයේ මග කන්නයේදී අක්කරයකට කි.ග්‍රෑ. 1066 ක් විය. එම වර්ෂයේ වගා කර තිබූ ඉඩම් ප්‍රමාණය අක්කර 54 කි. 2000 වර්ෂය වන විට පොල් වගා ඉඩම් ප්‍රමාණය අක්කර 21 ක් වූ අතර කරවිල, වම්බදු, තිබ්බදු, මෑ කරල්, බණ්ඩකකා, වැනි එළුවළු වර්ගත්, අඹ, පේර, දොඩම්, දෙහි පලතුරු, වර්ගත්, බඩ ඉරිඟු, මුං ඇට, කවිපි, උදු ආදී බාහ්‍ය වර්ගත් තල, කුරක්කන්, රටකපු වැනි බෝග වර්ගත් වගා කරනු ලබයි.

හෝඟ වගාවන් සඳහා ශ්‍රම දායකත්වය

කුඹුරු, ගොවිතැන්වලදී, පැල සිටුවීම, වල් හෙළීම, අස්වනු හෙළීම, පඬු අස්වනු සකස් කිරීම (වී පෙළීම, කල්ලෙඛි කිරීම, තැම්බීම) ආදී කාර්යයන් සඳහා ශ්‍රම දායකත්වය 100% සිදුවන්නේ කාන්තාවන්ගෙනි. බොහෝ විට කොළ එකතු කිරීම සහ ගොයම් ඇදීමේ කාර්යයන්ට කාන්තාවන් දායක වේ. මෙයට අමතරව කුඹුරට වතුර හැරවීම සම්බන්ධව 10% පමණ ශ්‍රම දායකත්වයක්ද කැට පැඬීම සම්බන්ධව 35%-40% පමණ ශ්‍රම දායකත්වයක්ද කාන්තාවන් විසින් සිදු කරනු ලබයි. කාන්තාවන් විසින් සිදුකරන කාර්යයන් බොහෝ විට කුලී ක්‍රමයට කණ්ඩායම් වශයෙන් සිදුකරන අතර ඕම් සකස් කිරීමේ කටයුතු 85%-90% පමණ සිදු කරන්නේ යන්ත්‍ර මගිනි. තෙල් සහ පොහොර ඉසීමේ කාර්යය පිරිමින් විසින් සිදුකරන අතර කාබනික පොහොර භාවිතා කිරීමක් සිදු නොවේ.

ගම්මානයේ පවතින වල් අලි උවදුර නිසා හේන් ගොවිතැන අවුරුදු 15 ක පමණ කාලයක සිට ක්‍රමයෙන් අත්හැර දමා ඇත. බඩ ඉරිතු වැනි ධාන්‍යත්, එළවළු වගාවන්ගේ ගෙවතු වගා ලෙස ඉතා සුළු වශයෙන් සැම නිවසකම පාහේ සිදුකරනු ලබයි. ගෙවතු වගාවන්හි සම්පුර්ණ ශ්‍රම දායකත්වය කාන්තාවන්ගෙන් සිදුවේ.

3.11 යෛනික ආහාර වේල පිළිබඳ විශ්ලේෂණය

ආහාර පරිභෝජනය

ගම් ජනගහනයෙන් අති බහුතරයක් තුන්වේලටම බත් අනුභව කරන ගමකි කල්ලෑපිය. මෙයින් බොහෝ දෙනෙකු තමන්ම නිෂ්පාදනය කරගත් සහල් පරිභෝජනය සඳහා යොදාගනී. ගම්වාසී කාන්තාවන්ගෙන් සපයාගත් තොරතුරු අනුව ඔවුන්ගේ යෛනික ආහාර වේල සාමාන්‍යයෙන් පහත සඳහන් පරිදි වේ.

වතු සටහන් අංක 11

යෛනික ආහාරවේල පිළිබඳ තොරතුරු

ආහාර වේල	පරිභෝජනයට ගන්නා ආහාර ද්‍රව්‍ය	සපයා ගන්නා අන්දම
උදෑසන	බත් සහ සම්බෝල	තම කුඹුරුවල නිෂ්පාදන
	තිරිඟු පිටි සහ වෙනත් පිටි වර්ගවලින් සකසා ගැනීම	වෙළඳසැලෙන් මිලට ගැනීම සහ නිවසේ සකසා ගැනීම
දවල්	බත්	තම කුඹුරුවල නිෂ්පාදන
	එළවළු 1-2	ගල්ගමුව සතිපොල/ වෙළඳ සැල/ ගෙවත්ත
	මාළු/මස්/කරවල/බිත්තර	වෙළඳ සැල
	පළා වර්ග	ගෙවත්ත
රාත්‍රී	බත්	තම කුඹුරුවල නිෂ්පාදන
	එළවළු 1-2	ගල්ගමුව සතිපොල/ වෙළඳ සැල/ ගෙවත්ත
	මාළු/මස්/කරවල/බිත්තර	වෙළඳ සැල

මූලාශ්‍ර : සහකාරීත්ව ගැමි විමසුම, 2003

ගමෙහි තීර්ඟු පිටි භාවිතය ඉතාම අඩුවෙන් සිදුවේ. තීර්ඟු පිටි අලෙවිය පිළිබඳව ගමේ සිල්ලර වෙළඳසැලෙන් විමසීමේදී හෙළිවූයේ කි.ගු.50 ක පිටි ප්‍රමාණයක් විකිණීමට සති 2-3 අතර කාලයක් ගතවන බවයි.

ගමේ සත්ත්ව පාලන කටයුතු සිදු කෙරෙන නමුත් බොහෝ නිවෙස්වල පරිහෝජනය සඳහා එළකිරි යොදා නොගන්නා අතර කිරිපිටි වර්ගයක් වෙළඳසැලෙන් මිලදී ගනු ලබයි. ගමේ නිෂ්පාදිත එළකිරි, කිරි එකතු කිරීමේ මධ්‍යස්ථානයට අලෙවි කරනු ලබයි. උද්‍යානය හෝ පානය සඳහා එළකිරි හෝ පිටි කිරි භාවිතා නොකරන සැලකිය යුතු පිරිසක් හෝ කහට ඒ සඳහා භාවිතා කරනු ලබන බව හෙළිවිය.

ආහාර ද්‍රව්‍ය සපයා ගැනීම

ප්‍රධාන ආහාරය වන බත් සඳහා අවශ්‍ය සහල් ඔවුන්ගේ කුඹුරුවල නිෂ්පාදිත ඒවා වේ. මහ කන්නයේ පමණක් වී වගාව සිදු කරන අතර වී අලෙවිය සිදුවන්නේ ඉතාමත් අල්ප වශයෙනි. නියතයක් වැනි ප්‍රශ්නයකට මුහුණදීමට සිදු වූ විට පමණක් දැඩි වී අශේතියකට මුහුණදීමට ගම්වාසීන්ට සිදුවේ. ගමේ කුඹුරු අහිමි ගොවීන් ප්‍රමාණය 30ක් පමණ වන බවත් බිත්ත වීවග ක්‍රමය ඔස්සේ ගමේ පදිංචියට පැමිණි පිරිස් මෙයට අයත් වන බවත් ප්‍රදේශවාසීන්ගෙන් අනාවරණය විය. එසේ වුවද මෙම පිරිසද අද ක්‍රමයට කුඹුරු වගා කරනු ලබයි.

එළවළු වර්ග සපයා ගැනීමේ ක්‍රම කහිපයකි. බොහෝ දෙනෙකු ඒ සඳහා කි.මී. 06 ක් පරාස දුරින් ගල්ගමුව නගරයේ සතියකට දින දෙකක් (අඟහරුවාද, සිකුරාද) පැවැත්වෙන සති පොළට යාම සිදු වේ. මෙයට අමතරව ගෙවතු වගාවන් මගින් එළවළු සපයා ගන්නා අතර ගමේ වෙළඳසැල් වලින් එළවළු හා අනෙකුත් ද්‍රව්‍ය මිලට ගැනීමද සිදුවේ.

ගෘහණියන් සමග කරන ලද සාකච්ඡාවලින් හෙළි වූ පරිදි පස් දෙනෙකුගෙන් යුතු පවුලක ආහාර ද්‍රව්‍ය සඳහා සහල් හැර සාමාන්‍යයෙන් මසකට රු.4000/- ට වැඩි ප්‍රමාණයක් වැය කිරීමට සිදුවේ. එමෙන්ම බොහෝ දෙනෙකු සිල්ලර වෙළඳසැල් හිමියන්ට ණය ගැනි වී සිටින බවද අනාවරණය විය.

3.12 මාර්ග පද්ධතිය සහ යටිතල පහසුකම්

බුදුරුව කන්ද සිට මොලාව දක්වා දිවෙන මාර්ගයත්, ආන්තිකුලම සිට මොලාව දක්වා දිවෙන මාර්ගයත් ගම මැදින් වැටී ඇති ප්‍රධාන මාර්ගයන් වේ. මෙම මාර්ග දෙක ගමේ බටහිර මායිමට සමීපව එකට හමුවේ. මෙම මාර්ග බොරළු අතුරා ඇති ගුරු පාරවල් වේ. මේවාට අමතරව, පත්සල් පාර, දේවාල රවුම් පාර, වැල් පොකුළුව ඇතුළු පාර, උසනකුට්ටියාව පාර යන අතුරු මාර්ග කිපයක්ද වේ. 2001 වසරේ සිට වයඹ බස් සමාගමට අයත් බස් රථයක් ගම හරහා ආණමඩුවේ සිට ගල්ගමුව දක්වා ගමන් කළත් එය දිනපතාම බාවනය නොවන බවත් ඒ හේතුවෙන් පාසැල් සීඝ්‍රත් මෙන්ම රැකියා සඳහා පිටස්තර ප්‍රදේශවලට ගමන් කරන පුද්ගලයන් දැඩි දුෂ්කරතාවන්ට මුහුණ දෙන බවත් ගම්වාසීන්ගෙන් අනාවරණය විය.

ගමෙහි තැපැල් කාර්යාලයක් හෝ උප තැපැල් කාර්යාලයක් නොමැති අතර වන්නී ඉහළගම තැපැල් කාර්යාලයෙන් ලිපි බෙදීමේ කටයුතු සිදු වේ. අක්කර දෙකකින් සමන්විත භූමියක පැතිරුණු සුසාන භූමියක් ගමේ පවතින අතර රජයේ ආයතන ඉදිකිරීම සඳහා පොදු අක්කර දෙකක ඉඩම් ප්‍රමාණයක් වෙන්කර ඇත.

3. 13. කාල රේඛාව

1. 1983	-	ගමේ ආරම්භය
2. 1990	-	ග්‍රාම සංවර්ධන සමිතිය ආරම්භ කිරීම
3. 1997	-	දීර්ඝම කාලයක් පැවති නියතය
4. 2000	-	ගමේ පාසැලට මුල් ගල තැබීම
5. 2002	-	පාසැල ආරම්භ කිරීම
6. 2003	-	මරණාධාර සමිතිය ආරම්භ කිරීම
7. 2004	-	වල් අලි උවදුර ආරම්භ වීම
8. 2005	-	මහ වැවේ වාත් දැමීම (ශල)
9. 2006	-	ගොවි සමිතිය ආරම්භ කිරීම
10. 2007	-	ශ්‍රී ලංගම බස් සේවය ආරම්භ කිරීම
11. 2008	-	ගොවි කාන්තා සමිතිය ආරම්භ කිරීම

3.14 ප්‍රජා සංවිධානවල ව්‍යුහය

1. ගොවි සංවිධානය

ගමේ සියළුදෙනාම සාමාජිකයන් බවට පත්ව ඇති සංවිධානය ලෙස ගමේ ගොවි සංවිධානය ප්‍රබල ස්ථානයක පසු වේ. සාමාජික සංඛ්‍යාව 165කි. ගමේ පිහිටි කල්ලංචිය වැව, ඉහළ උස්සන්කට්ටිය වැව, උස්සන් කට්ටිය වැව, කොටුගහ වැව, වැල්පොතු වැව, ඉහළ වැල් පොතු වැව, යන සුළු වාරි මාර්ග පද්ධතිවල නඩත්තුව හා පාලනය ගොවි සංවිධානය මගින් සිදු කරයි. එනිසා ගමේ සියළුම අය මෙහි සාමාජිකයන් වේ.

2. මරණාධාර සමිතිය

මරණාධාර සමිති 2ක් ගමෙහි ක්‍රියාත්මක වේ.

2.1 අසරණ සරණ අවමංගලනාධාර සමිතිය

මෙහි සාමාජික සංඛ්‍යාව 115 කි. එමගින් සාමාජිකයන්ගේ මරණයකදී ද්‍රව්‍යමය හා මූල්‍යමය පහසුකම් සලසා දීමට කටයුතු යොදා ඇත.

2.2 එක්සත් අවමංගලනාධාර සමිතිය

මෙහි සාමාජික සංඛ්‍යාව 55කි. මෙම සමිතියෙන්ද සාමාජිකයන්ගේ නිවෙස් වල සිදුවන අවමංගල කටයුතු වලදී මුදලින් හා ද්‍රව්‍යවලින් උපකාර කරයි. මරණාධාර සමිති දෙකක් ගමෙහි පිහිටුවීමට ගමේ දේශපාලන හා වෙනත් සාමාජික ප්‍රශ්න බලපා ඇති බව පැහැදිලි වේ. සමිති දෙක තුළින්ම මුල්‍ය හා ද්‍රව්‍ය පහසුකම් සාමාජිකයන්ට සපයනු ලබයි.

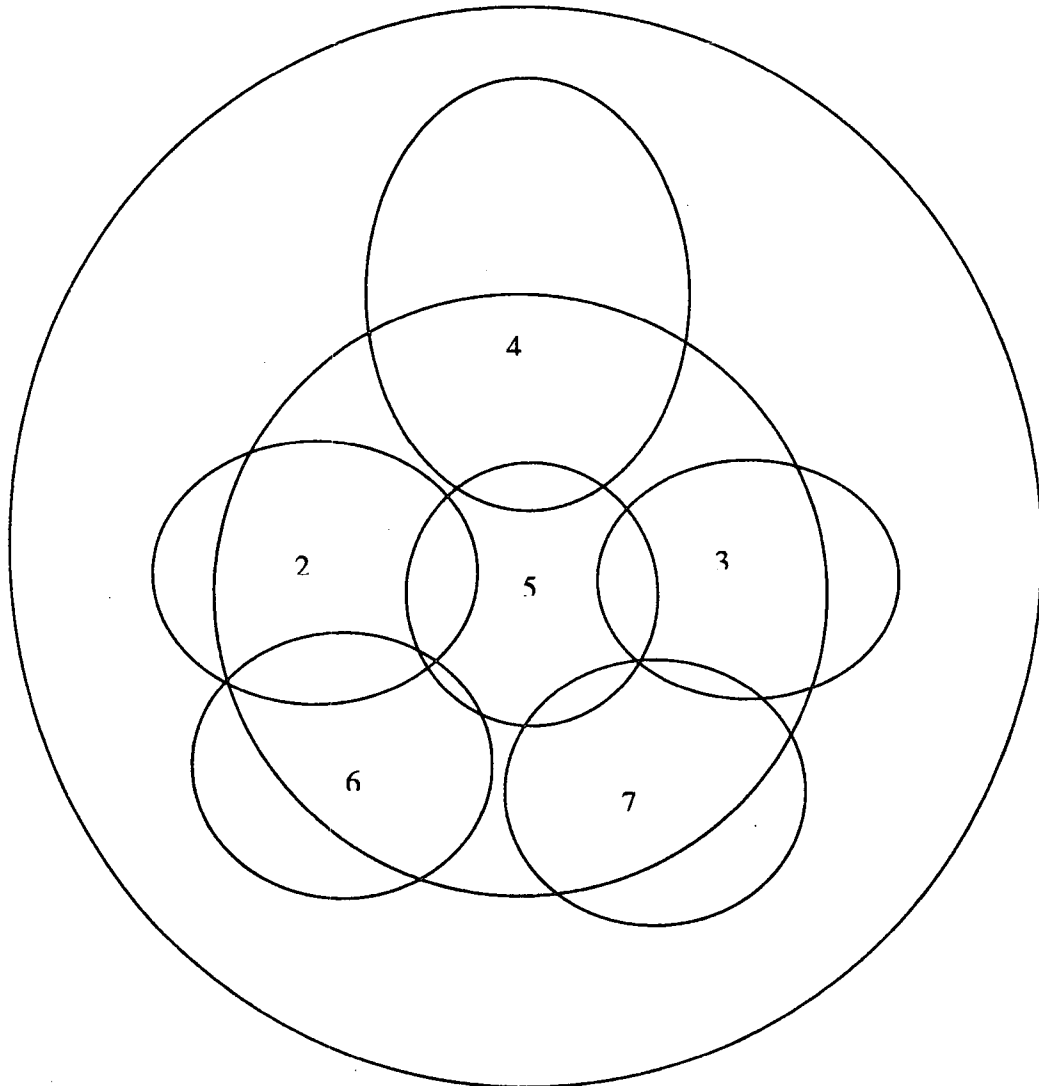
3. කාන්තා සංවිධානය

මෙහි සාමාජික සංඛ්‍යාව 17 කි. මෙමගින් ග්‍රාමය තුළ ආදර්ශ ගෙවතු වගා පවත්වාගෙන යනු ලබයි. ගොවි සංවිධානයේ ප්‍රධාන සහයෝගයක් මේ සඳහා ලබාදී ඇත.

4. විහාරවර්ධන සමිතිය

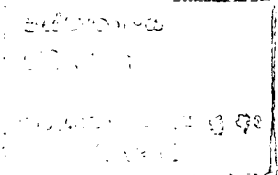
ගෛල පවිඨතාරාමය නමැති අනුරාධපුර රාජධානියේ මුල්ම යුගයේ නටබුන්වූ විහාරස්ථානය නගා සිටුවීම සඳහා පිහිටුවාගත් සමිතියකි.

පුරා සංවිධානවල ව්‍යුහය



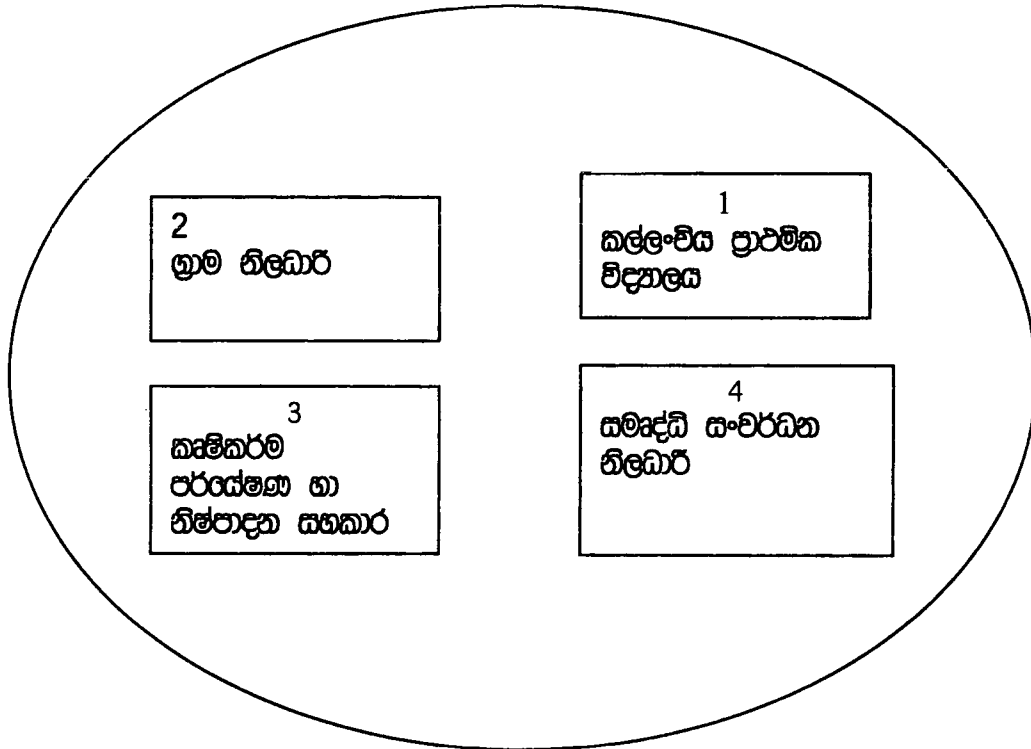
- 1. ගොවි සංවිධාන
- 2. අසරණ සරණ අවමංගලනාධාර සමිතිය
- 3. එක්සත් අවමංගලනාධාර සමිතිය
- 4. සමෘද්ධි සංවර්ධන සමිතිය
- 5. විහාරවර්ධන සමිතිය
- 6. පුරා මණ්ඩල සමිතිය
- 7. කාන්තා සංවිධානය

මූලාශ්‍රය : සහභාගීත්ව ගැමි විමසුම 2003



3.15. කල්පේඛය ගම තුළ පිහිටි රජයේ ආයතන සහ සේවය කරන රජයේ නිලධාරීන්

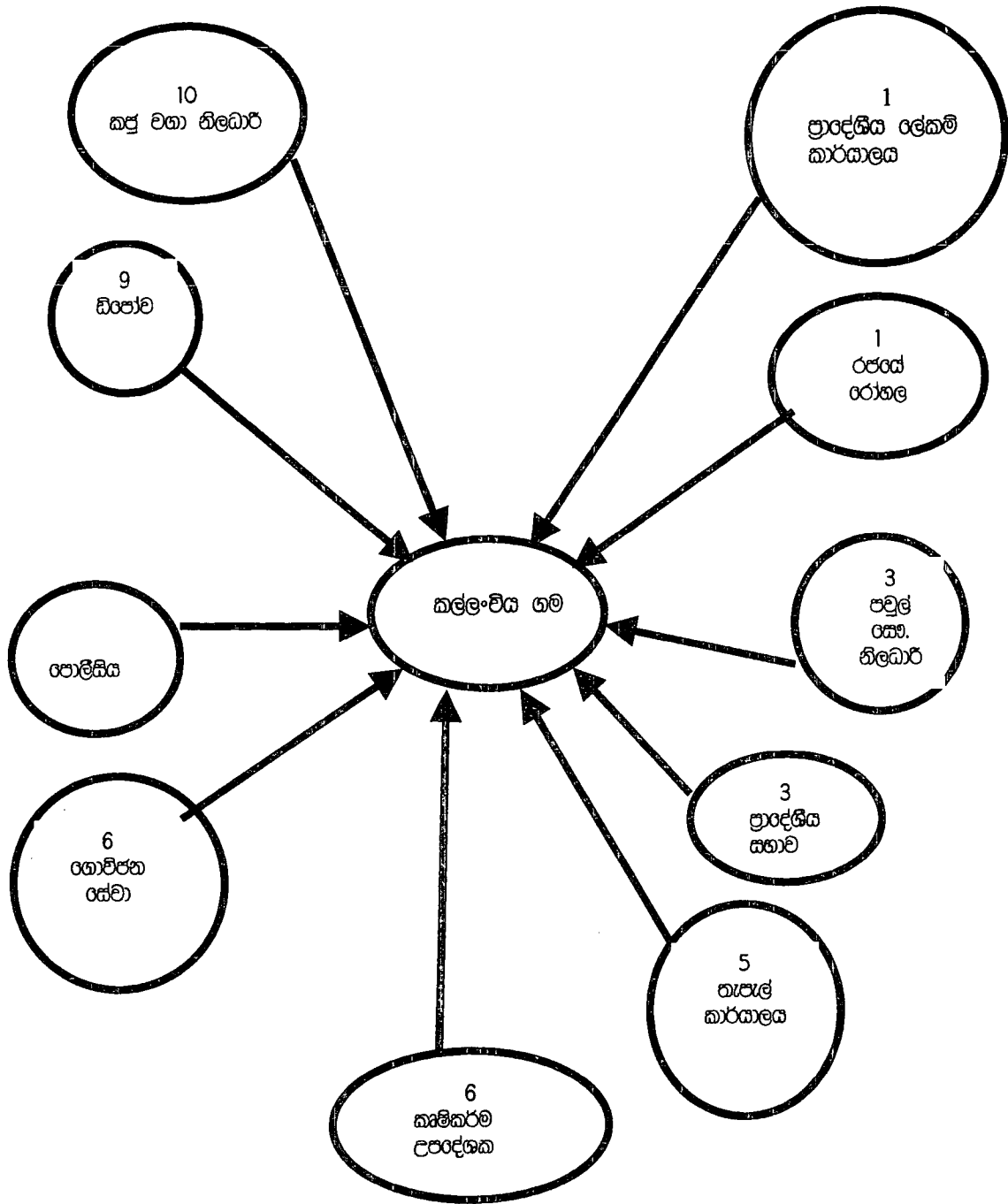
රූප සටහන් අංක 3



මූලාශ්‍ර : සහනාගීතව ගැමි විමසුම, 2003

මෙම රූප සටහන මගින් පෙන්වුම් කරන ගම තුළ පිහිටි ආයතන හා නිලධාරීන් මගින් ගමට සැලැසෙන සේවය මත පෙළගස්වා ඇත. අංක 2,3 හා 4 නිලධාරීන් සඳහා රජයේ කාර්යාල පහසුකම් සපයා නැත. ඔවුන් විසින් සොයාගන්නා ස්ථානවල ඔවුන්ගේ කාර්යාල පවත්වාගෙන යනු ලබයි.

3.16 කළමනාකරණයේ පිට පිහිටි නමුත් ගමට සමාජ ආයතන හා නිලධාරීන්

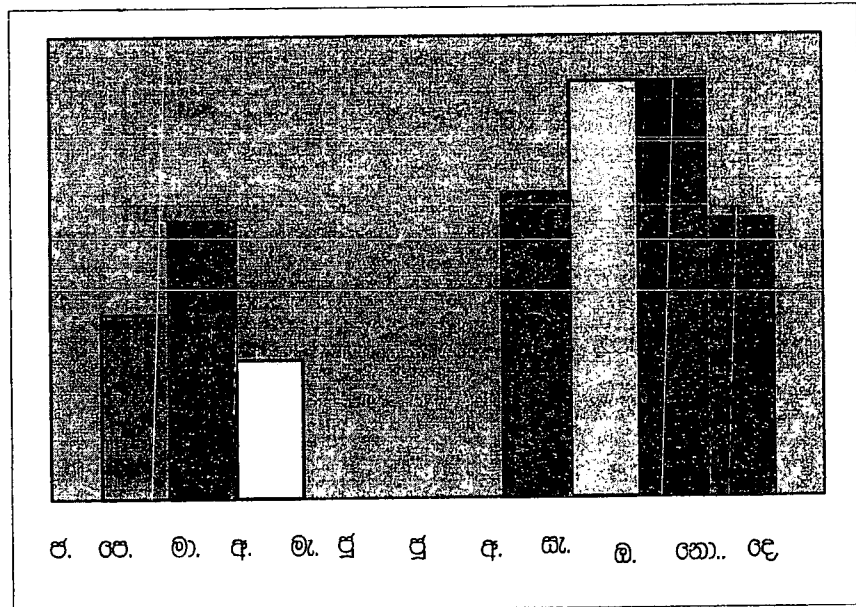


මූලාශ්‍ර : සහගාමීත්ව ගැමි විමසුම 2003

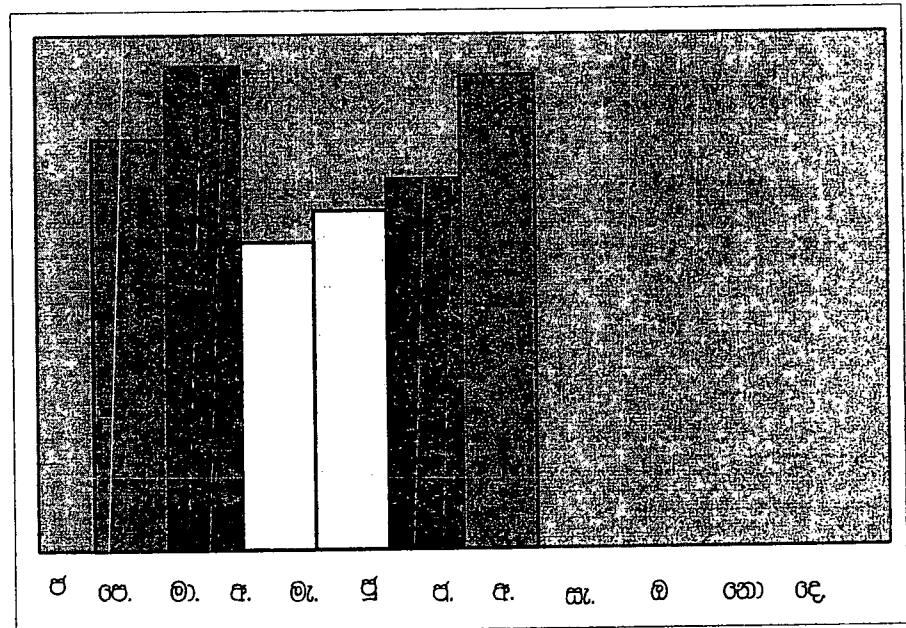
කල්පනාමය ගමනේ පිට පිහිටි නමුත් ගමට සමීප ආසන්න හා නිලධාරීන් පෙළගැස්වීමේදී ඔවුන්ගෙන් සිදුවන සේවය හා ගමට දක්වන සමීපභාවය මත අංක 01 සිට 10 දක්වා පෙළගැස්වීමක් කරන ලදී. එය පහත පරිදි වේ.

- | | | | |
|----|-------------------------------|---|----------------------------------|
| 1. | (1) ප්‍රාදේශීය ලේකම් කාර්යාලය | - | ගල්ගමුව |
| | (1) රජයේ රෝහල | - | ගල්ගමුව |
| | (3) පවුල් සෞඛ්‍ය සේවා නිලධාරී | - | ගල්ගමුව |
| | (3) ප්‍රාදේශීය සභාව | - | ගල්ගමුව |
| | (5) තැපැල් කාර්යාලය | - | වත්ති කුඩාගම |
| | (6) කෘෂිකර්ම උපදේශක | - | ගල්ගමුව |
| | (6) ගොවිජන සේවා මධ්‍යස්ථානය | - | ගල්ගමුව |
| | (8) පොලීසිය | - | ගල්ගමුව |
| | (9) සිපෝව | - | ගල්ගමුව ජනතා සන්තක ප්‍රවාහන සේවය |
| | (10) කපු සංවර්ධන නිලධාරී | - | ගල්ගමුව |

ප්‍රස්තාර අංක 03
වර්ෂාපතනය.



ප්‍රස්තාර අංක 04
වර්ෂයේ සාමාන්‍ය උෂ්ණත්වය.



සහනගීතවය
 ඇරුළුම්, අධිකරණ මහා , ගුණාකරණ බණ්ඩා මහා, සුරංග බාලසුරිය මහා, සෝමවීර මහා

ප්‍රස්තාර අංක 05
 බෝග වගා කාල සටහන
 මහ කන්නය / යල කන්නය

	පුනි	පුලි	අගෝ.	සැප්	ඔක්.	නොවැ.	දෙසැ.	ජන.	පෙබ.	මාර්තු	අප්‍රි	මැයි	
වී වගාව													
බඩ ඉරිඟු													
තල වගාව													
මුං. කවීච්චි													
එළවළු වගාව													
කුරක්කන්													
තල වගාව													
එළවළු වගාව													

මහ කන්නය

යල කන්නය

සහභාගීත්වය :-

- ආර.එම්. කෝමච්චර මයා
- එ.එම්. භීන්ඩණ්ඩා මයා
- ආර.එම්. අබේරත්න මයා
- අසේල වික්‍රමසිංහ මයා

වගු සටහන් අංක 12

ජෛවගාමික තනායය

දර්ශකය	1960	1970	1980	1990	2000
ග්‍රාමීය ජනගහනය (පවුල්)	25	50	75	100	200
පවුලකට ඇති ඉඩම් ප්‍රමාණය (අක්කර)	10	6	5	4	2
වී නිෂ්පාදනය (අක්කරයකට වී බුසල්)	25	50	50	75	75
කැෂඩොද ප්‍රදේශ (අක්කර)	120	80	80	100	117
වැටුප් සහිත කම්කරුවන් හා රජයේ නිලධාරීන්	10	20	40	40	60
ගවයන් සංඛ්‍යාව	1000	900	500	300	140
මුළු හේන් ප්‍රමාණය (අක්කර)	100	90	80	30	20
මුළු අනවසර ඉඩම් ප්‍රමාණය (අක්කර)	-	-	-	-	118
ගමේ ඇති රූපවාහිනී ප්‍රමාණය	-	-	10	30	50
එළවළු සංඛ්‍යාව	-	-	-	-	25
ගමේ ඇති ගුවන් විදුලි යන්ත්‍ර ප්‍රමාණය	1	5	30	70	150
රෝද 4 වැනුවර ප්‍රමාණය	1	1	2	3	5
රෝද 2 වැනුවර ප්‍රමාණය	-	-	-	2	6

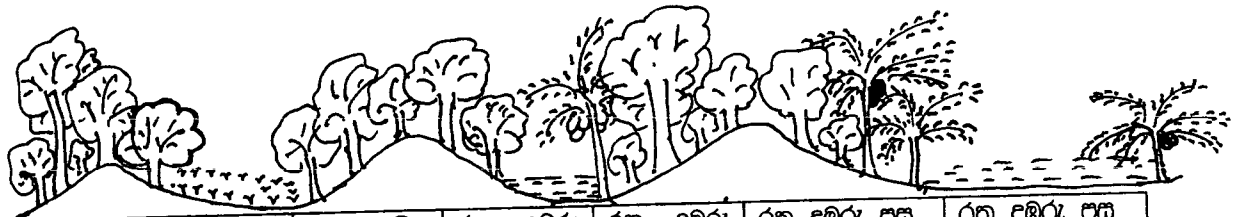
මූලාශ්‍රය : සහගාමිකත්ව ගැමි විමසුම 2003

වගු සටහන් අංක 13

බෝග නනායකරණය

වගාවන් නිර්ණායක	වී වගාව	බඩ ඉරිඟු	කුරක්කන්	තල	කවිච්චි	මුං	මිරිස්	රටිකපු	එළවළු
පරිභෝජනය	7	7	8	2	3	3	9	8	10
සඳහා මුල් තැන									
අඩු නිෂ්පාදන පිරිවැය	1	7	8	8	2	2	1	1	2
වෙළඳපොළ පහසුකම් ඇති	1	1	1	1	1	1	1	1	-
දේශගුණයට ගැළපෙන	8	8	9	9	9	9	9	9	9
අමතර ආදායම් ලැබෙන	2	2	1	2	1	1	-	1	-
එකතුව	19	25	27	22	16	16	20	21	21
ප්‍රමුඛතාව	6	2	1	3	7	7	5	4	4

මූලාශ්‍රය : සහගාමිකත්ව ගැමි විමසුම 2003

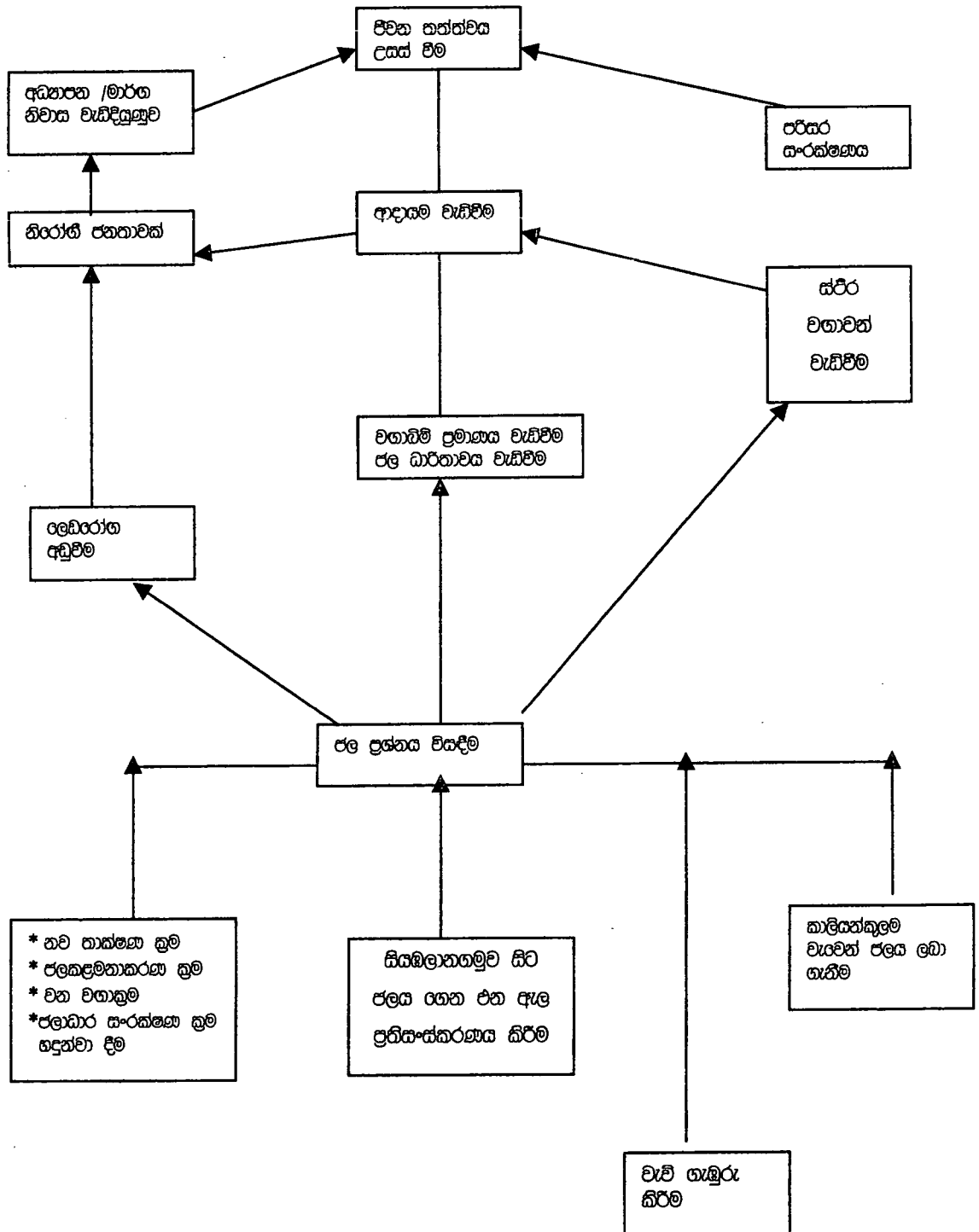


පස් වර්ගය	වැලි මිශ්‍ර මැව් පස්	වැලි පස්	වැලි මිශ්‍ර දුඹුරු පස්	රතු දුඹුරු පස්	රතු දුඹුරු පස්	රතු දුඹුරු පස්	රතු දුඹුරු පස්
ගස් වර්ගය	කොහොඹ, සියඹලා, දෙති, අඹ, කෙසෙල්, පොල්	කජු, මුරුඟ	පොල්, කොහොඹ, සියඹලා, තල	පොල්, කොහොඹ, සියඹලා, තල, මි කදුරු, තල	පොල්, කොහොඹ, සියඹලා, අඹ, තල	කෙසෙල්, පොල්, අඹ, දෙති, දොඩම්, තේක්ක, දුඹ, මී	කෙසෙල්, පොල්, අඹ, දෙති, තේක්ක, සියඹලා
පානිය ජලය	ළිං (අඹ 24 පමණ ගැඹුරු)	ළිං (අඹ 18 පමණ ගැඹුරු)	ළිං	ළිං	ළිං, වැව	ළිං, වැව	ළිං, වැව
සත්ව පාලනය	එළ හරක් (මස් පිණිස)	එළ හරක් (මස් පිණිස)	-	එළ හරක් (මස් පිණිස)	-	එළ හරක්	එළ හරක්
ගැටළු	වල් අලි උවදුර	1.පානිය ජලය හිඟකම 2.වගාව සඳහා ජලය නොමැතිකම	1. වල් අලි උවදුර 2.වගාව සඳහා ජලය නොමැතිකම	1. වල් අලි උවදුර 2.වගාව සඳහා ජලය නොමැතිකම	1.වල් අලි උවදුර 2.වගාව සඳහා ජලය නොමැතිකම	1.වල් අලි උවදුර 2. කෘෂි හානි	1. වල් අලි උවදුර 2. කෘෂි හානි
යෝජිත විසඳුම්	විදුලි වැටක ඉදිකිරීම	1.මහවැලි ජලය ලබාදීම/වැසි ජල වැංකි ඉදිකිරීම	1.විදුලි වැටක ඉදිකිරීම. 2.මහවැලි ජලය ලබාදීම.	1.විදුලි වැටක ඉදිකිරීම. 2. මහවැලි ජලය ලබාදීම.	1.විදුලි වැටක ඉදිකිරීම. 2.මහවැලි ජලය ලබාදීම.	1. විදුලි වැටක ඉදිකිරීම./රක්ෂිත කරා අලි පැත්තවීම 2.කෘෂි උපදෙස් ලබාදීම	1.විදුලි වැටක ඉදිකිරීම./රක්ෂිත කරා අලි පැත්තවීම 2. කෘෂි උපදෙස් ලබාදීම

සහභාගී වූ ගම්වාසීන් :- හීන් බණ්ඩා, රම් බණ්ඩා, සුමනරත්න, මල්ලාගොඩ, ගුණරත්න බණ්ඩා, සුරංග බාලසුරිය, සේරත් හාමි, මුතු බණ්ඩා, අඬිකාරි මහින්ද, රෝහන, සෝමපීර, ටිකිරි බණ්ඩා, රාජපක්ෂ, ගාමණී

මැදිහත් කරුවන්/ පුහුණුවෑහින් :-අඹේරත්න, ධර්මචූඨ, ප්‍රකාශ්, අසේල විමලරත්න, අසේල, මංගල, දමයන්ති, ඉන්ද්‍රිකා, සිසිර, මහින්ද, ශාන්ත, ආචාර්ය ගිරාගම, ආචාර්ය ඩී. ගමගේ, ආර්.එල්.එන්. ජයවිසේස.

3.18 කල්ලේච්ඡ ක්‍රමයේ ප්‍රධාන ගැටළුවට ඇරඹුණ ගත



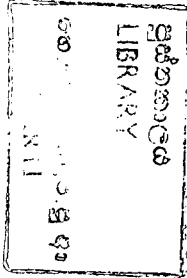
3.19 ගැටළු සහ යෝජිත විසඳුම්

ගැටළුව	යෝජිත විසඳුම
1. පානීය/ වාරි ජල හිඟය	ගැටළු සහ මගින් විස්තර කර ඇත
2. විදුලි බලය නොමැතිවීම ආගමික සිද්ධස්ථාන සංවර්ධනයක් නොමැතිවීම	- -
3. මත් උවදුර	පැනවත් කිරීම
4. වැව් ගොඩනැගීම අධ්‍යාපන පහසුකම් අඩුවීම	ලෝක ආහාර වැඩ පිළිවෙළ යටතේ වැව් ගැරීම -
5. වල් අලි උවදුර බෝග අලෙවියේදී මිල පහළ බැසීම	රක්ෂිත ප්‍රදේශ කරා අලි එළවීම -
6. මාර්ග අපහසුතා	මාර්ග වැඩි දියුණු කිරීම
7. රජයේ නිලධාරීන්ගේ සේවය දුරස්ථවීම කෘෂි රසායන ද්‍රව්‍යයන්ගේ මිල ඉහළ යාම	ලෝක ආහාර වැඩ පිළිවෙළ යටතේ බහුකාර්ය ගොඩනැගිලි ඉදිකිරීම පැනවත්වීම හා ඒකාබද්ධ පළිබෝධ පාලන වැඩසටහන් හඳුන්වාදීම
8. ප්‍රවාහන දුෂ්කරතා රජයේ කාර්යාල ගමනේ නොමැතිකම	- බහු කාර්ය ගොඩනැගිලි ඉදිකිරීම
9. සතීපාරක්ෂක පහසුකම් අඩුකම	ප්‍රාදේශීය සෞඛ්‍ය සේවා අධ්‍යක්ෂ කාර්යාලයට යොමු කිරීම
10. කාන්තාවන් විදේශගතවීම හා ඒ ආශ්‍රීතව ඇතිවන ප්‍රශ්න	පැනවත් කිරීම
11. ස්ථිර නිවාස නොමැතිකම	ආර්ථික තත්වය දියුණු කිරීම සඳහා වැඩ පිළිවෙළක් සැකසීම
12. පොදු කටයුතු සඳහා පුජා සහභාගීත්වය අඩුකම	ආකල්පමය වෙනසක් ඇතිකිරීම

3.20 කළමනාකරණ ගැටළු විසඳීමට යොමු කළ හැකි ක්‍රම

ප්‍රධාන ගැටළුව	ගැටළුවට හේතු	ගැටළුව ඇතිවීමට හේතු	ඉදිරිපත් කරන යොමු ක්‍රම
ජල හිඟය	<ol style="list-style-type: none"> වර්ෂාව අඩුවීම වැව සඳහා ස්ථිර ජල මාර්ගයකින් ජලය නොලැබීම වැව ගොඩවීම ජල කළමනාකරණය නොමැතිවීම. 	<ol style="list-style-type: none"> ස්වභාවික හේතු පැරණි ඇළ මාර්ගය නවීකරණයට යොමු නොවීම. හේන් වගාව, පාංශු සංරක්ෂණය නොමැතිකම, ජල බාරා ප්‍රදේශයේ වගා කිරීම දැනුවත් කිරීමක් නොමැතිකම ස්වභාවික පිහිටීම 	<ol style="list-style-type: none"> කැල වැවීම රජයේ සහයෝගය ලබා ගැනීම පාංශු සංරක්ෂණය හා බාරා ප්‍රදේශය වගා නොකිරීම, ගොවීන් වැවේ කට්ටි කැපීමට යොමු කිරීම දැනුවත් කිරීම
මත් උවදුර	<ol style="list-style-type: none"> මානසික අසහනය දිළිඳුකම නොදැනුවත්කම 	<ol style="list-style-type: none"> ආදායම අඩුකම/කාන්තාවන් විදේශගත වීම ආදායම අඩුකම දැනුවත් කිරීමේ ක්‍රම නොමැතිකම. විනෝදවීමේ අවස්ථා අඩුකම බාහිර සමාජයෙන් ඇත්ව ගම පිහිටා තිබීම 	<ol style="list-style-type: none"> දැනුවත් කිරීම විනෝද වීමේ අවස්ථා වැඩි කිරීම උදා:- පුස්තකාල, ක්‍රීඩා
වල් අලි උවදුර	<ol style="list-style-type: none"> ගුද්ධය නිසා විල්පත්තුව අනාරක්ෂිත වීම. කැල ඵලී කිරීම මහවැලි ව්‍යාපාරය 	<ol style="list-style-type: none"> ගුද්ධය හේන් වගාව සහ වෙනත් සංවර්ධන කටයුතු 	<ol style="list-style-type: none"> මිනිසුන් දැනුවත් කිරීම විදුලි වැටක ඉදිකිරීම නිසිකාර සංරක්ෂණ ප්‍රදේශයන්ට අලිත් ඵලීවීම හානි වූ අයට වන්දි ගෙවීම
බෝග නිෂපාදන වියදම වැඩිවීම	<ol style="list-style-type: none"> අධික කෘෂි රසායන භාවිතය සම්පත් අතිශය ලෙස භාවිතා කිරීම නව කෘෂිකාර්මික තාක්ෂණ ක්‍රම භාවිතා කිරීම අස්වනු හානිය අධිකවීම (පසු අස්වනු) 	<ol style="list-style-type: none"> නොදැනුවත්කම නොදැනුවත්කම ලබා ගැනීමේ අපහසුකම නොසැලකිල්ල 	<ol style="list-style-type: none"> දැනුවත් කිරීම කෘෂි තාක්ෂණික ක්‍රම යොමුකිරීම

51



3.21 ව්‍යාපෘති සැලැස්මේ හන්‍යය

ගම්මානය - කල්ලේපිය

ව්‍යාපෘතිය : සියලුම ගමුළු වැවේ සිට රැගෙන එන අමතර ජලමාර්ගයකින් කල්ලේපිය ගඟේ වැවේ ජල මට්ටම වැඩිදියුණු කිරීම

52

සාරාංශය (Narrative Summary)	තහවුරුකර ගැනීමේ දර්ශක (Objectively Verifiable Indicators)	තහවුරුව (Means of verification)	උපකල්පන හා අවදානම් (Assumptions and Risks)
<p>සංවර්ධන අරමුණු</p> <ol style="list-style-type: none"> ගොවි ප්‍රජාවගේ ජීවන තත්ත්වය නංවාලීම ආහාර සුරක්ෂිතතාව තහවුරු කිරීම ආදායම් වර්ධනය බෝග වගා ශීඝ්‍රතාවය ඉහළ නැංවීම 	<ol style="list-style-type: none"> ආදායම් මට්ටම ඉහළ යාම පෝෂණ තත්ත්වය ඉහළයාම 20% ගෘහ සහ කෘෂිකාර්මික උපකරණ භාවිතය වැඩිවීම 10% ගම් නිවාස තත්ත්වය වැඩිදියුණු වීම 15% ආයු කාලය වැඩිවීම (අවුරුදු 75 සිට 80 දක්වා) 	<ol style="list-style-type: none"> අස්වනු සමීක්ෂණ වාර්තා පවුල් සෞඛ්‍ය උපදේශන වාර්තා සමෘද්ධි සහනාධාර වාර්තා 	<ol style="list-style-type: none"> මුදල් ප්‍රතිපාදන ලැබීම රාජ්‍ය ප්‍රතිපත්ති වෙනස්වීම්
<p>2. කෙටිකාලීන අරමුණු</p> <p>කල්ලේපිය වැවේ ජලප්‍රමාණය ඉහළ නැංවීම</p>	<ol style="list-style-type: none"> අස්වැන්න වැඩිවීම 30% වසරේ වගාකරන කන්න ගණන වැඩි වීම 100% අතිරේක බෝග වගාවීම් ප්‍රමාණය ඉහළ නැංවීම 25% භූගත ජල මට්ටම ඉහළ නැංවීම 10% 	<ol style="list-style-type: none"> කෘෂිකර්ම දෙපාර්තමේන්තුවේ වාර්තා දිස්ත්‍රික් කෘෂිකර්ම කමිටු වාර්තා ජලසම්පාදන හා ජලප්‍රවාහන මණ්ඩලයේ වාර්තා 	<p>දේශගුණික තත්ත්වයේ වෙනස්කම්</p>

<p>3. ප්‍රතිඵල/ නිමවුම</p> <p>1. ජල ධාරිතාවය ඉහළ නැංවීම</p> <p>2. මර්දය මත්ස්‍ය සංඛ්‍යාව ඉහළ නැංවීම</p>	<p>1. වැඩිවූ ජලය අක්කර අඩි ප්‍රමාණය</p> <p>2. අල්ලාගන්නා ලද මසුන් කිලෝ ග්‍රෑම් ප්‍රමාණය</p>	<p>1. කාර්මික නිලධාරී වාර්තා</p> <p>2. කෘෂි.ක වාර්තා</p>	<p>දේශගුණික බලපෑම්</p>
<p>4. ක්‍රියාකාරකම්</p> <p>1. සියලුම වැව් වලට සිට කල්ලේ-චිය ගමේ වැව දක්වා කි.මී. 7ක ඇළමාර්ගයක් කැපීම</p> <p>2 වැව ගැඹුරු කිරීම</p>	<p>1. කපා නිමකළ ඇළ මාර්ග</p> <p>2. වැව ගැඹුරු වූ ප්‍රමාණය</p>	<p>තාක්ෂණික නිලධාරී වාර්තා (ගොවිජන සේවා)</p>	<p>මූල්‍ය ප්‍රතිපාදන</p>
<p>5. යෙදවුම්</p> <p>1. මිනිස් ශ්‍රමය (ප්‍රතිලාභීන්)</p> <p>2. යන්ත්‍රෝපකරණ</p> <p>3. මූල්‍ය සම්පත්</p> <p>4. අමුද්‍රව්‍ය</p> <p>5. පුහුණු ශ්‍රමය</p>	<p>තාක්ෂණික නිලධාරියකු විසින් මෙම එක් එක් අංශ සඳහා සකස් කරනු ලබන ඇස්තමේන්තුව</p>	<p>1. තාක්ෂණික වාර්තා</p> <p>2. ගොවිජන සේවා වාර්තා</p>	<p>1. මූල්‍ය ප්‍රතිපාදන</p> <p>2. රාජ්‍ය ප්‍රතිපත්ති</p>

3.22 සහභාගීත්ව ගැමි විමසුම - කල්ලංචිය ගම්මානය

සහභාගීවුවෝ :-

- | | | |
|-----------------------------------|---|---|
| 1. එම්.ජී.සී. සිසිර කුමාර | - | සමදේශී අධිකාරිය |
| 2. ඩබ්ලිව්.එස්. ඉන්දිකා දමයන්ති | - | සමදේශී අධිකාරිය |
| 3. ප්‍රසාද් රණතුංග | - | ගොවිජන සේවා දෙපාර්තමේන්තුව |
| 4. ඩබ්ලිව්.ඩබ්ලිව්.එම්. ධර්මදාස | - | ගොවිජන සේවා දෙපාර්තමේන්තුව |
| 5. අශේෂ වික්‍රමසිංහ | - | ග්‍රාම සංවර්ධන අභ්‍යාස හා පර්යේෂණ ආයතනය |
| 6. ඩබ්ලිව්.ජී.ඩී. මංගලා චන්ද්‍රනි | - | ග්‍රාම සංවර්ධන අභ්‍යාස හා පර්යේෂණ ආයතනය |
| 7. ආර්.පී.එම්. දිසානායක | - | චාරිමාර්ග කළමනාකරණ අමාත්‍යාංශය |
| 8. එන්.එච්. විමලරත්න | - | කෘෂිකර්ම දෙපාර්තමේන්තුව |
| 9. ආර්.එම්. අබේරත්න | - | කෘෂිකර්ම දෙපාර්තමේන්තුව |
| 10. ඩබ්ලිව්.එච්.ඒ. ශාන්ත | - | ගෙ.කො.ගො.ප.පු. ආයතනය |
| 11. ඩබ්ලිව්.එච්.ඩී. ප්‍රියදර්ශන | - | ගෙ.කො.ගො.ප.පු. ආයතනය |
| 12. එම්.කේ.එන්. දමයන්ති | - | ගෙ.කො.ගො.ප.පු. ආයතනය |

සම්පත් දායකයන්

1. ආචාර්ය ඩී. ගමගේ මහා
2. ආචාර්ය ඩබ්ලිව්.එන්.පී.ඩී. ගිරාගම මහා
3. ආර්.එල්.එන් ජයතිස්ස මහා

පහසුකම් සපයන්නා

සන්ධ්‍යා සේනානායක මිය

ඇමුණුම් අංක 01

සහකාරීත්ව ගැමි විමසුම පුහුණු පාඨමාලාව - 2003 සහකාරී වූ පුහුණුලාභීන්ගේ නාම ලේඛනය

නම	තනතුර	ආයතනය
1. ආර්.පී.එම්. දිසානායක මහතා	අධීක්ෂණ නිලධාරී	වාර්ෂික දෙපාර්තමේන්තුව ධනද්ධායෝගික මාවත, කොළඹ 07
2. ඩබ්.ඩබ්.එම්. ධර්මදාස මහතා	කෘෂිකාර්මික සංවර්ධන නිලධාරී	සහකාර ගොවිජනසේවා කොමසාරිස් කාර්යාලය කැගලේ
3. ප්‍රකාශ් රණතුංග මහතා	ප්‍රාදේශීය නිලධාරී	ගොවිජන සේවා මධ්‍යස්ථානය මහව
4. එන්. එච්. විමලරත්න මහතා	කෘෂිකර්ම නිලධාරී	සහකාර කෘෂිකර්ම අධ්‍යක්ෂ කාර්යාලය කෘෂිකර්ම දෙපාර්තමේන්තුව අනුරාධපුරය
5. ආර්.එම්. අංඹිරත්න මහතා	කෘෂි උපදේශක	කෘෂිකර්ම ව්‍යාප්ති කාර්යාලය තැ.පෙ. 18, පේරාදෙණිය
6. ඒ.එම්. අසේල ඉන්ද්‍රජිත් වික්‍රමසිංහ මහතා	පුහුණු කිරීමේ හා පර්යේෂණ නිලධාරී	ග්‍රාමීය සංවර්ධන අභ්‍යන්තර සහ පර්යේෂණ ආයතනය පිලිමතලාව
7. ඩබ්.එ.ඩී. මංගල වික්‍රාති මිය	පුහුණු කිරීමේ හා පර්යේෂණ නිලධාරී	ග්‍රාමීය සංවර්ධන අභ්‍යන්තර සහ පර්යේෂණ ආයතනය පිලිමතලාව
8. පී.ඒ.සී. ඉන්ද්‍රිකා දමයන්ති මිය	සමෘද්ධි කළමනාකාරී	ශ්‍රී ලංකා සමෘද්ධි අධිකාරිය, ග්‍රාමීය සංවර්ධන අංශය 4වෙනි මහල, සෙත්සිරිපාය, බත්තරමුල්ල
9. එම්.ඒ.සී. සිසිර කුමාර	සමෘද්ධි කළමනාකරු	ශ්‍රී ලංකා සමෘද්ධි අධිකාරිය, ග්‍රාමීය සංවර්ධන අංශය 4වෙනි මහල, සෙත්සිරිපාය, බත්තරමුල්ල

10. ඩබ්.එම්.ඩී. ප්‍රියදර්ශන මහතා	පර්යේෂණ නිලධාරී	හෙක්ටර් කොබ්බෑකඩුව ගොවි කටයුතු පර්යේෂණ හා පුහුණු කිරීමේ ආයතනය 114, විජේරාම මාවත, කොළඹ 07
11. ඩබ්.එම්.ඒ. ශාන්ත මහතා	පර්යේෂණ නිලධාරී	හෙක්ටර් කොබ්බෑකඩුව ගොවි කටයුතු පර්යේෂණ හා පුහුණු කිරීමේ ආයතනය 114, විජේරාම මාවත, කොළඹ 07
12. එම්.කේ.එන්. දුමයන්ති මෙහෙයවිය	පර්යේෂණ නිලධාරී	හෙක්ටර් කොබ්බෑකඩුව ගොවි කටයුතු පර්යේෂණ හා පුහුණු කිරීමේ ආයතනය 114, විජේරාම මාවත, කොළඹ 07
13. එම්.එම්. ධන්දුලක්ෂ්මි මහතා	වෛද්‍ය විද්‍යාඥයා	වාර්මාර්ග දෙපාර්තමේන්තුව නව නගරය, පොළොන්නරුව
14. ඩී.වී.එස්.කේ බෝපිටිය මහතා	ගොවිපන සංවර්ධන නිලධාරී	සහකාර ගොවිපන සේවා කොමසාරිස් කාර්යාලය රත්නපුර
15. ආර්.එස්.සී. ඩබ්. එම්.එම්.එම්. විජයතුංග මහතා	කෘෂිකර්ම නිලධාරී	සහකාර කෘෂිකර්ම අධ්‍යක්ෂ කාර්යාලය, කෘෂිකර්ම දෙපාර්තමේන්තුව හඟලක
16. කේ.එම්.පී. සමරසේන මහතා	පුහුණු කිරීමේ හා පර්යේෂණ නිලධාරී	ග්‍රාමීය සංවර්ධන අභ්‍යාස සහ පර්යේෂණ ආයතනය පිලිමතලාව
17. සමරසිරි ධර්මසේන මහතා	පුහුණු කිරීමේ හා පර්යේෂණ නිලධාරී	ග්‍රාමීය සංවර්ධන අභ්‍යාස සහ පර්යේෂණ ආයතනය පිලිමතලාව
18. එන්.ඒ.අයි.එස්. ලියනගේ මහතා	සමාජ සේවක	සමාජ සේවක ග්‍රාමීය සංවර්ධන අභ්‍යාස 4 වෙනි මහල සෙත්සිරිපාය ධන්තරමුල්ල

19. සිරිල් දයානන්ද ලියනගේ මහතා	සහකාර අධ්‍යක්ෂක	කෘෂි රක්ෂණ මණ්ඩලය මහව
20. එන්.පී.පී සමන්ත මහතා	පර්යේෂණ නිලධාරී	හෙක්ටර කොබ්බෑකඩුව ගොවි කටයුතු පර්යේෂණ හා පුහුණු කිරීමේ ආයතනය 114, විජේරාම මාවත කොළඹ 07
21. එච්.එන්.එස්.ජේ.එම්. හිටිහාමු මෙහෙයවිය	පර්යේෂණ නිලධාරී	හෙක්ටර කොබ්බෑකඩුව ගොවි කටයුතු පර්යේෂණ හා පුහුණු කිරීමේ ආයතනය 114, විජේරාම මාවත කොළඹ 07
22. ඩී. චතුර ජයම්පති ද සිල්වා මහතා	පර්යේෂණ නිලධාරී	හෙක්ටර කොබ්බෑකඩුව ගොවි කටයුතු පර්යේෂණ හා පුහුණු කිරීමේ ආයතනය 114, විජේරාම මාවත කොළඹ 07

ඇමුණුම් අංක 02

පුහුණු වැඩසටහනෙහි පසු ඇගයුම

1. පාඨමාලාවට සහභාගී වීම තුළින් අපේක්ෂිත සාධකයන්ට ළඟා වූ පුහුණුවෑහීන්ගේ ප්‍රතිශතය

සාධකය	ප්‍රතිශතය
සහභාගීත්ව සැලැස්මේ සහ කළමනාකරණය පිළිබඳ පවතින දැනුම වර්ධනය කරගැනීම	24
ව්‍යාපෘති සැලැස්මකරණය පිළිබඳ දැනුම වර්ධනය කරගැනීම	10
සහභාගීත්ව ගැමි විමසුම සහ කඩිනම් ගැමි විමසුම සම්බන්ධ වැඩිමනක් දැනුමක් ලබා ගැනීම	14
ග්‍රාමීය සැලැස්මකරණය පිළිබඳ දැනුම නවීකරණය කිරීම	19
මහජනතාවගේ අදහස් සහ අවශ්‍යතාවන් හඳුනාගෙන ඒ ආශ්‍රිතව ඔවුන්ගේ ගැටළු විසඳීමට හුරුවීම	14
ප්‍රායෝගික දැනුම තුළින් ග්‍රාමීය සංවර්ධන සැලැස්මකරණ ක්‍රම සම්බන්ධ අධ්‍යයනය	19
එකතුව	100

2. පුහුණුවෑහීන්ගේ එම අපේක්ෂිත සාධක සපුරාගැනීමේ ප්‍රතිශතය

සාධක සපුරාගැනීමේ මට්ටම	ප්‍රතිශතය
ඉතා හොඳයි	19
සැහීමකට පත්විය හැක	33
මධ්‍යස්ථයි	48
සැහීමකට පත්විය නොහැක	-
කොහෙත්ම නොමැත	-
එකතුව	100

3. පුහුණු පාඨමාලාවේ ප්‍රතිලාභ පිළිබඳව පුහුණුවෑහීන්ගේ ප්‍රතිචාරය

ප්‍රතිචාරය	ප්‍රතිශතය
ඉතාමත්ම ඉහළයි	10
ඉතා හොඳයි	52
ඉහළයි	38
ප්‍රතිලාභයක් නොමැත	-
කොහෙත්ම ප්‍රතිලාභයක් නොමැත	-
එකතුව	100

4. පුහුණු වැඩසටහනේ විවිධ පැති පිළිබඳව පුහුණුලාභීන්ගේ ඇගයීම

	ඉතාම හොඳයි	ඉතා හොඳයි	හොඳයි	හරකයි	ඉතා හොඳයි	එකතුව
භාෂා භාවිතය	14	38	48	-	-	100
පුහුණු ක්‍රමවේදයන්	05	43	52	-	-	100
දේශන සඳහා වූ කාලය	24	19	52	5	-	100

5. පුහුණු වැඩසටහනේ පහසුකම් පිළිබඳව පුහුණුලාභීන්ගේ ප්‍රතිචාරය

	ඉතාමත්ම හොඳයි	ඉතා හොඳයි	හොඳයි	හරකයි	ඉතා හරකයි	එකතුව
පාඨමාලා සංවිධානය	10	43	47	-	-	100
තැවතීමේ පහසුකම්	14	48	38	-	-	100
ආහාරපාන	14	57	29	-	-	100

6. සමස්ත පුහුණු පාඨමාලාව සම්බන්ධව පුහුණුලාභීන්ගේ ඇගයීම

ඉතාමත්ම හොඳයි	4
ඉතා හොඳයි	48
හොඳයි	48
හරකයි	-
ඉතා හරකයි	-
එකතුව	100

7. පුහුණු පාඨමාලාවෙහි දුර්වලතා

පුහුණුලාභීන් සඳහන් කළ සාධක	ප්‍රතිශතය
සමස්ත පාඨමාලාව සඳහා වෙන්කළ කාලය ප්‍රමාණවත් නොවීම	28
දේශන සඳහා වෙන්කළ කාලය ප්‍රමාණවත් නොවීම	29
ක්ෂේත්‍ර අධ්‍යයන වාරිකා සඳහා වෙන්කළ කාලය ප්‍රමාණවත් නොවීම	14
දෛනිමික වැනි මාසයක අභ්‍යන්තරයේදී පැවැත්වීම	5
තෝරා ගත් ගම්මාන නොගැළපීම	5
ප්‍රතිචාරයක් නොමැත	19
එකතුව	100

8. පුහුණු පාඨමාලාව තවත් එදොයි කිරීම සම්බන්ධව පුහුණුලාභීන්ගේ අදහස්

අදහස්	ප්‍රතිශතය
පාඨමාලාව පැවැත්වෙන දින ගණන වැඩි කිරීම	38
ක්ෂේත්‍ර අධ්‍යයන කටයුතු සඳහා වූ කාලය වැඩිකිරීම	-
සහභාගීත්ව ව්‍යාපෘති වල කළමනාකරණය සඳහා වූ කාලය වැඩි කිරීම	5
සමහරක් දේශන සඳහා කාලය වැඩි කිරීම	9
සහභාගීත්ව ගැමි විමසුම සඳහා දෘශ්‍ය මාධ්‍යයෙන් ඉදිරිපත් කිරීම් අඩංගු කිරීම	-
සම්පත් දායකයින් විසින් භාවිතා කළ විනිවිදපෙනෙන පටිකාවන්හි (Transparency) ජායා පිටපත් ලබා දීම	-
සහභාගීත්ව ගැමි විමසුම්කරණය තවත් උදාහරණ සහිතව විස්තර කිරීම	-
ක්ෂේත්‍ර අධ්‍යයන වාර්තාවෙහි මනා සංවිධානය	-
තෝරාගත් ගම්මානයන් අදාළ පාඨමාලාවට ගැළපෙන පරිදි තෝරා ගැනීම	5
ප්‍රතිචාරයක් නොමැත	43
එකතුව	100

පුහුණු වැඩ සටහනෙහි සම්පත් දායකයින්ගේ නාම ලේඛණය

නම	තනතුර	කාර්යය
1. ජේ.කේ.එම්.ඩී. චන්ද්‍රසිරි මහා	අධි පර්යේෂක හා අංශ ප්‍රධාන කෘෂි ප්‍රතිපත්ති හා ව්‍යාපෘති ඇගයීම් අංශය හෙ.කො.ගො.ප.පු., ආයතනය	සම්බන්ධීකරණ නිලධාරී/ සම්පත් දායක
2. ආචාර්ය ඩබ්.පී. ජයසේන මහා	නියෝජ්‍ය අධ්‍යක්ෂ (පර්යේෂණ) හෙ.කො.ගො.ප.පු., ආයතනය	සම්පත් දායක
3. ආචාර්ය ඩී. ගමගේ මහා	අධි පර්යේෂක අලෙවි හා ආහාර ප්‍රතිපත්ති අංශය	සම්පත් දායක
4. ආචාර්ය ඩබ්ලිව්.එම්.ඩී.බී. ගිරාගම මහා	අධි පර්යේෂක හා අංශ ප්‍රධාන වාර්මාංශ ජල කළමනාකරණ හා ගොවිජන සම්බන්ධතා අංශය හෙ.කො.ගො.ප.පු., ආයතනය	සම්පත් දායක
5. අයි.ආර්.පෙරේරා මහා	අධි පර්යේෂක මානව සම්පත් හා ආයතනික සංවර්ධන අංශය හෙ.කො.ගො.ප.පු., ආයතනය	සම්පත් දායක
6. ආර්.එල්.එන්. ජයතිස්ස මහා	ජ්‍යෙෂ්ඨ පර්යේෂණ නිලධාරී කෘෂි ප්‍රතිපත්ති හා ව්‍යාපෘති ඇගයීම් අංශය හෙ.කො.ගො.ප.පු., ආයතනය	සම්පත් දායක
7. ආචාර්ය මැතිව් සී. කනම්කාල් (Mathew C. Kunnumkal)	නියෝජ්‍ය අධ්‍යක්ෂ ජනරාල් / ග්‍රාමීය සංවර්ධනය පිළිබඳ ජාතික ආයතනය, දුංදිගාව	සම්පත් දායක