

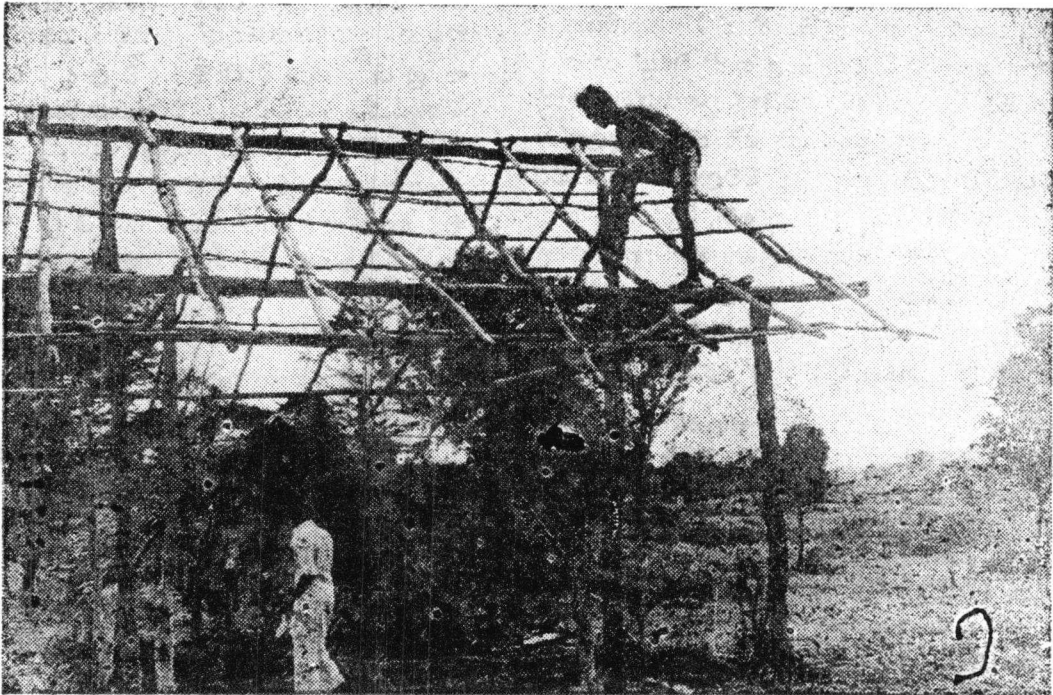
ප්‍රජාව හා සංවර්ධනය

සෑම ආර්ථික හෝ සමාජ සංවර්ධන වැඩ පිළිවෙලකම වැදගත් අරමුණක් වන්නේ එයට අදාළ ප්‍රජාවගේ ජීවන තත්ත්වය නංවාලීමයි. මේ අයුරින් බලන විට කිසිදිනය ව්‍යාපෘතියේ මූලික අරමුණ වන්නේද කපිදී මය ජලාශයෙන් යැපෙන ගොවි ජනතාවගේ ජීවන තත්ත්වය නංවාලීමයි. කුඩා ගොත් නිවැරදිය. කිසිදිනය ව්‍යාපෘති ප්‍රදේශයේ ප්‍රජාව තුළ ඇතිවන සමාජ විපර්යාසය, ආර්ථික කෙරෙහි බලපාන සාධකද පරීක්ෂා කිරීම මෙම ලිපියේ අරමුණ වේ.

ව්‍යාපෘතියේ ප්‍රධාන අරමුණක් වන්නේ කෘෂි නිෂ්පාදිතය ඉහළ නැංවීමයි. කෘෂි ආශ්‍රිත රැකියා සුලභ කිරීම, අලුතින්

පර්යේෂණ හා පුහුණු කිරීමේ නිලධාරී වී. ගමගේ විසිනි

පදිංචි කෙරෙන ගොවිපවුල්වල ආදායම් මට්ටම් ඉහළ නැංවීම, ආහාර ආනයන වියදම් අඩුකොට



විදේශ විනිමය ඉතිරි කර ගැනීමද ව්‍යාපාරිකයන් අතරින් අරමුණු අතර වේ. මෙතෙක් බලන කල කිරිදිම්බ ව්‍යාපාරිකයන්ගේ ප්‍රධාන අරමුණ වන්නේ සංවර්ධන වැඩ පිළිවෙලකි. මේ සඳහා කෙරෙන අති විශාල බැර ආයෝජනයන් විශාල ප්‍රමාණයක් වැය වන්නේ වාරිමාර්ග හා ඉඩම් සංවර්ධනය ක්‍රීල කරගත් වැඩ පිළිවෙල සඳහාය. ව්‍යාපාරිකයන් තුල සමාජ සංවර්ධන අංශය නොසලකා හැර හෝ නොවැදගත් වේ යැයි මින් අදහස් නොකෙරේ. ප්‍රදේශය තුල මානවත්, අධ්‍යාපන, සෞඛ්‍ය, වෙළඳපල වැනි ප්‍රජා හා සමාජ පහසුකම් වැඩිදියුණු කිරීමටද ව්‍යාපාරිකයන් මගින් ඒකාබද්ධ වැඩ පිළිවෙලක් දීමත් කර ඇත. මෙම ලිපියෙන් විශේෂයෙන් විමසීමට ලක්වන්නේ මෙසේ ව්‍යාපාරිකයන් සපයන ලද සේවා සහ පහසුකම් එහි ප්‍රජා ජීවිතය කෙරෙහි බලපාන අයුරකි.

කිරිදිම්බ ප්‍රජාව වශයෙන් මෙහිදී සලකන්නේ කිරිදිම්බ ව්‍යාපාරික ප්‍රදේශයේ සේ සාපදයේ නව ප්‍රජාගණයන් සේ සමාජය ව්‍යාප්ත ප්‍රදේශය තුළ වෙසෙන ජනගහනයයි. මෙම ප්‍රජාව හඳුනා ගැනීමේ පහසුව සඳහා ක්‍රීල ප්‍රජාවේ ප්‍රධාන ප්‍රදේශය වන්නේ කිරිදිම්බ ප්‍රදේශයයි. ප්‍රදේශයේ ව්‍යාපාරික සංවර්ධන පෙදෙස යනු කෘෂි, ඒරවිල, යෝධවැව, දෙබර වැව, බදගල වැනි ප්‍රදේශ වැව මුල්කරගත් පෙදෙස් තුළ වෙසෙන ජනගහනයයි. මොවුන් සාපේක්ෂ වශයෙන් ප්‍රදේශය තුල බොහෝ කාලයක් පදිංචිව සිටි අය හෝ මවුන්ගෙන් පැවත එන්නන්ගේ මෙන්සා මවුන් අතර අර්ථකත හා සමාජ සම්බන්ධතා හොඳින් මුල්කළ හෙන ඇති බව පෙනේ. නව සංවර්ධන ප්‍රදේශය තුල වෙසෙන කිරිදිම්බ ප්‍රජාව සාපේක්ෂ වශයෙන් ප්‍රදේශයට නවකයෝ වන අතර ව්‍යාපාරිකයන්ගේ නැවත පදිංචිකර ඇත.

කිරිදිම්බ ව්‍යාපාරිකයන්ගේ ගොවි ප්‍රජා ලක්ෂණයන් තෝරා ගැනීමේදී මූලික ක්‍රම දෙකක් සොයා ගැනුණි. එක් ක්‍රමයකට අනුව ව්‍යාපාරිකයන් මැදිහත්වීමට ප්‍රථම එම ප්‍රදේශය තුල පදිංචිව සිටි අයට ප්‍රමුඛත්වයක් දී විකල්ප ඉඩම් ලබා දෙන ලදී.

දෙවෙනි ක්‍රමය වන්නේ ප්‍රදේශයෙන් පිට වෙසෙන පවුල් විවෘත පදනමක් මත තෝරා ගැනීමය. මෙහිදී "ඉඩම් නොමැතිකම" යන මූලික

නිර්ණායක පදනම් කොට සම්බන්ධතාව, මානව සහන පුර හා මොණරාගල යන දිස්ත්‍රික්ක තුළින් ගොවි පවුල් තෝරා ගැනීමට යෙදුණි. දැනට ව්‍යාපාරිකයන් නව සංවර්ධන පෙදෙසේ පදිංචි කර දහසකට ආසන්න ගොවි පවුල් වලින් හරි අඩක් පමණ මෙසේ විවෘත පදනමක් මත ඉඩම් ලබා සංක්‍රමණය වූ ගොවි පවුල්ය. මෙසේ බලන විට ව්‍යාපාරිකයන්ගේ ඉඩම් ලැබූ සියළුම ගොවි පවුල් ප්‍රදේශය තුළ නැවත පදිංචි කිරීම තුළින් ඇතිවන සමාජ, ආර්ථික, ආයතනික මෙන්ම පාරසරික ගැටළු වලට මුහුණ දෙන අයයි. මෙවැනි නව සහජීවන ගැටළු සහිත ප්‍රජාවක ඇතිවන සමාජ විපර්යාසය මවුන්ගේ ජීවන තත්ත්වය සහ ඒ කෙරෙහි බලපාන කරුණුද විමසීමට ලක් කළ යුතුය. ව්‍යාපාරික ආරම්භයේ සිට සමාජයේ මගින් ගොවි කටයුතු පර්යේෂණ හා පුහුණුකිරීමේ අයතනය මගින් ලබාගත් දැනුම් සමාජයක් මෙම විමර්ශනය සඳහා භාවිතා කෙරේ. 1981 සහ 86 වර්ෂවල ආයතනයෙන් කරන ලද සමාජයේ මෙහිදී බෙහෙවින් ඉවහල් විය.

ජනගහනය

කිරිදිම්බ ව්‍යාපාරික සමය පෙදෙසේ ඇතිවූ ප්‍රධාන වෙනසක් වන්නේ ඉතා ක්ෂණිකව ජනගහනයේ ප්‍රමාණය වෙනස් වීමයි. පදිංචිය සඳහා පැමිණි නව ගොවි පවුල් මෙන්ම කෘෂි හා ව්‍යාපාරික ආශ්‍රිත රැකියා පතා ප්‍රදේශයට සංක්‍රමණය වූ වෙනත් ප්‍රදේශවලින්ද මෙම ක්ෂණික ජනගහන වෙනස් වීමට හේතුවිය. ප්‍රදේශය තුළ ජනගහන වර්ධනයක් ඇතිවූ අතරම, වයස් ව්‍යුහයේද වෙනස්කම් ඇතිවිය. 1981 දී නව මෙන්ම පැරණි සංවර්ධන පෙදෙස්වල ජනගහනයෙන් වැඩි කොටසක් වයස අවුරුදු 14 ට අඩු අය විය. එහෙත් 1986 වන විට ජනගහනයේ වැඩි කොටස වූයේ වයස අවුරුදු 20 හි 39 ක් අතර වූ අයයි. 1981 දී 5.75 ක් වූ පැරණි සංවර්ධන පෙදෙසේ භෞමික පවුලක ප්‍රමාණය 1986 දී 6.16 දක්වා ඉහළ නැග ඇති අතර, නව සංවර්ධන පෙදෙසේ පවුලක ප්‍රමාණය 1981 දී වූ 5.89 සිට 5.28 දක්වා පහළ බැස ඇත. නව සංවර්ධන පෙදෙසේ පවුලේ ප්‍රමාණය අඩු වීමට හේතු දෙකක් බල පෑව හැක. එකක් තෝරා ගත් ගොවිපවුල් නැවත පදිංචිකරන විට පැරණි පවුල් තුළ සිටි තරුණ අය තුළින් නව පරම්පරාවේ නව පවුල් ඇතිවීමය. අනෙක දුෂ්කර තත්ත්වයන් යටතේ පිරිත් පැමිණි පවුල්

කම් පවුලේ සියළුම සාමාජිකයින් ප්‍රදේශයට
 ගෙන නො ඒමය. සාපේක්ෂ වශයෙන්
 බල න හිට පැරණි වාසි ප්‍රදේශවල ජනගහන
 යෙන් වැඩි දෙනෙක් පිරිමි බවත්, නියැදි
 කුටුම්භවල පවුලේ නොවන පිරිමි නායන්
 වැඩි දෙනෙක් වෙසෙන ලද බවත් 1986 දී
 ගොවි කටයුතු පර්යේෂණ හා පුහුණු කිරීමේ
 ආයතනයෙන් කරන ලද සමීක්ෂණයෙන්
 පැහැදිලි විය.

මෙසේ ඇතිවී තිබෙන ජනගහන ව්‍යුහයේ
 ප්‍රධාන වෙනස් කම් වලට හේතු
 අතර නව ප්‍රදේශ තුළ දිගු කර
 තත්ත්වයක් යටතේ ජීවත් වීමට
 පවුලේ පාසැල් යන හා ලද රු ජනගහනය
 හට මහජන සහ ස්ත්‍රී සාමාජිකයින් ගොවි
 පදිංචිකරුවන් විසින් ගෙන නොඒමත් බල
 පැවැ විය හැක. අනෙක් අතට පැරණි සංවර්ධිත
 පෙදෙස්වල පිරිමි 'සාමාජිකත්වය' වැඩි වීමට
 ව්‍යාපෘතිය යටතේ ඇරැඹු නව රැකියා අවස්ථා,
 විශේෂයෙන්ම කෘෂි රැකියා අවස්ථා බලපැවැ
 විය හැක.

අධ්‍යාපනය

ප්‍රජාවක අධ්‍යාපන තත්ත්වය එක්තරා මට්
 ටමකින් එහි ජීවන තත්ත්වයත් ඒ සඳහා
 ප්‍රජාව තුළ ඇති අවස්ථා මෙන්ම නවීකරණය
 පිළිබඳ අදහස් ප්‍රවලිත කිරීමට ඇති මූලික ඉඩ
 කඩක් පෙන්වුම් කරයි. සමස්ථයක් වශ
 යෙන් බලන විට ප්‍රදේශය තුළ ගොවි පවුල්වල
 අධ්‍යාපන තත්ත්වයේ ඉහළ යාමක් දක්නට
 ලැබේ. ලදාගරණයක් වශයෙන් නව සහ
 පැරණි ප්‍රජාවන් අතර කියවීමට හා ලිවීමට
 හැකියාවක් ඇති ගැහැණු පිරිමි දෙපක්ෂයේ
 ප්‍රතිශතය 1981 ට වඩා 1986 දී ඉහළ ගොස්
 තිබූ අතර පාසැල් යන වයසේ සිටින ළමයින්
 ගේ පාසැල් පැමිණීම හෝ අධ්‍යයන කටයුතු
 වල යෙදීම ඉහළ ගොස් තිබුණි. අධ්‍යාපනය
 සම්බන්ධයෙන් මෙසේ ඇතිවූ විපර්යාසයට
 ජාතික අධ්‍යාපන ක්ෂේත්‍රයේ ඇතිවී ඇති
 නැතිවීම් වලට මෙන්ම ව්‍යාපෘතියේ සහයෝගය
 තුළින් මෙහි ප්‍රධාන හේතු අතරින් අධ්‍යාපන
 ප්‍රතිපත්ති මෙහෙයවීමට මෙන්ම වඩා වඩා
 ප්‍රවේශීය ලෙස ප්‍රයෝජන සාධක ප්‍රතිපත්ති
 මෙහෙයවීමේ මේ සම්බන්ධයෙන් කැපී පෙනෙන



නැමියාවෙන් දක්නට ලැබෙන්නේ නව සංවර්ධන පෙදෙසේය.

ආදායම්

කිරිදිවිය ප්‍රජාවේ ඇතිවෙමින් පවතින සමාජ ව්‍යවස්ථාපිත ජීවන දැක්වෙන තවත් එක් අංශයක් වන්නේ ආදායම් මට්ටම් හා එහි සංයුතියයි. එක පුද්ගල ආදායම දර්ශකයක් වශයෙන් භාවිතා කරන විට පෙනී යන්නේ ආදායම් වර්ධනයක් ඇතිවී තිබෙන බවයි. උදාහරණ වශයෙන් 1970/80 වර්ෂය තුළ නව වාරපෝෂිත ප්‍රදේශයේ මාසික ඒක පුද්ගල ආදායම රුපියල 15 ක් වූ අතර 1985/86 වර්ෂය තුළ එය රුපියල 205 දක්වා ඉහළ නැගී තිබුණි. දෙන ලද කාලය තුළ පැරණි වාරි පෝෂිත පෙදෙසේ මාසික ඒක පුද්ගල ආදායම් රුපියල 114 සිට රුපියල 446 දක්වා ඉහළ නැගී තිබුණි. නව සංවර්ධන පෙදෙසේ ආදායම් සාපේක්ෂ වශයෙන් අඩු ප්‍රවේශයකින් හෝ සිසුතාවයකින් වර්ධනය වීමට හේතුව වශයෙන් පෙනී යන්නේ බලාපොරොත්තුවන මූලික කටයුත්තවූ කෘෂිකර්මයේ යෙදීමට මේ වන විටත් එහි ගොවි ප්‍රජාවට අවස්ථාවක් නොලැබීමයි. 1986 යල කන්නයේදී නව සංවර්ධන පෙදෙසේ ගොවි පවුල් සමහරකට විශේෂිතවූ යෙදීමට අවස්ථාව ලැබුන අතර, සමස්ථයක් වශයෙන් යල කන්නයේදී මාසික ඒක පුද්ගල ආදායම රුපියල 303 දක්වා ඉහළ නැගුණි. මින් පෙනෙන්නේ නව සංවර්ධන පෙදෙසේවල ගොවි ප්‍රජාවට කෘෂිකර්ම ද්‍රව්‍ය ලබාදී ඇතද, එය බොහෝ පවුල්වලට ලද යේ ඇති වැදගත්කමයි.

තම ගම් පියෙස්, ගෙවල් දොරවල්, මෙන්ම ආදායම් මාර්ග සහ සමහර විට ඉඩ කඩම්ද අතහැර නව ප්‍රදේශයක පදිංචියට පැමිණි නව වාරි පෝෂිත ප්‍රදේශයේ ගොවියන්ට ඇතිවන ආර්ථික දුෂ්කරතා අපමණ බව පිළිගත යුතුය. එහෙත් ඉඩම් හා වාරිමාර්ග සංවර්ධනය කිරීමට පෙර ගොවි පවුල් පදිංචි කරවීම අරඹන ලද්දේ නව ප්‍රදේශයට ඔවුන් හුරුපුරුදු වීම උදෙසාය. ඔවුන්ට මෙහිදී නව ප්‍රදේශයේදී තම ජීවන මට්ටම තව දුරටත් සාමාන්‍ය මට්ටමකින් හෝ පවත්වා ගැනීමට කරුණු කිහිපයක් හේතු වූ බව පෙනේ. මින් වැදගත්ම කරුණ වන්නේ නව වාරිපෝෂිත ප්‍රදේශවල ගොවි පවුල්වලට ලැබුන ආහාර, මුද්දර ආතූ එ පිහිටා ධාරය. මෙහි ගොවි පවුල්වල වාර්ෂික ආදාය

මින් 40% ක්ම සංයුක්ත වූයේ මෙම පිහිටා ධාර වල වටිනාකමිනි. මෙය, 1986 යල කන්නයේ හෝග ආදායම් සමග 35% දක්වා අඩුවිය පැරණි වාරි පෝෂිත ප්‍රදේශවල පිහිටා ධාර වල වටිනාකම මුළු පවුලේ වාර්ෂික ආදායමින් 2% කටත් වඩා අඩුවිය. මීට අමතරව කුලී ශ්‍රමිකයන් වශයෙන් වැඩ කිරීමෙන් වෙනත් ස්වයං රැකියාවලින් සහ අතිරේක ආහාර හෝග වශයෙන් ජීවනෝපාය රැක ගැනීමට නව ප්‍රදේශවල ගොවි පවුල්වලට සිදුවිය. සාපේක්ෂව වශයෙන් බලන විට පැරණි වාරි පෝෂිත ප්‍රදේශවල කෘෂිකාර්මික ආදායම් මුළු වාර්ෂික ආදායම් සංයුතියෙන් 70% ක් පමණ වූ බව පෙනී ගියේය.

ආහාර මුද්දර ලබා දීමට උපයෝගී කර ගන්නා පවුල් ආදායම් නිර්ණායකයක් වශයෙන් ගෙන දුප්පත්කමේ පැතිරීම තීරණය කිරීම සුලබ දෙයකි. මෙසේ දුප්පත් කමේ ප්‍රමාණය තීරණය කර බලන විට 1981 දී නව වාරිපෝෂිත ප්‍රදේශවල දුප්පත් ගනයේ ලා සැලකූ පවුල් 44% ක් පමණවූ අතර මෙය 1985/86 මහ කන්නයේදී 46% දක්වා ඉහළ නැග යල වි ආදායම් සමග 16% දක්වා පහත බැස තිබුණි. වර්ෂ පහක පමණ කාලයක් තුළ මෙම පෙදෙසේ ගොවි ආර්ථිකයේ පැහැදිලි නැමියාවක් ඇති වී නොමැති බව මින් පෙනේ. මෙයට හේතු කිහිපයක් බලපෑව. හැක. ව්‍යාපෘතියට පෙර එම පෙදෙසේ පදිංචිව සිටි අය ගේ ආර්ථිකය විශේෂයෙන් හේත් වගාව මුල්කර ගත් කෘෂි ආර්ථිකය ව්‍යාපෘතිය නිසා මෙම කාලය තුළ බිඳ වැටීම එක් හේතුවකි. අනෙක් අතට බලාපොරොත්තු පරිදි වර්ධනය කෘෂිකර්මයට එළඹීමට ලැබුන අවස්ථා ශී දක්වා අඩුවීම තවත් කරුණකි.

නිවාස තත්ත්වය

ප්‍රජාවක නිවාස තත්ත්වය සහ සත්පාරක් රක්ෂක පහසුකම් ඔවුන්ගේ ජීවන තත්ත්වය මෙන්ම සමාජ සංවර්ධනය පෙන්වන මානයක් වශයෙන් සැලකිය හැක. 1986 ව්‍යාපෘති පෙදෙසේ නිවාස වැඩි ප්‍රමාණයක් වර්ග අඩි 500 ට අඩු ඒවා විය. 1981 දී නව වාරි පෝෂිත පෙදෙසේවල වර්ග අඩි 250 ට අඩු ප්‍රමාණයේ නිවාස 16% ක් වූ අතර 1986 වන විට එම ප්‍රදේශයේ මෙම ප්‍රමාණයේ නිවාස 30% දක්වා ඉහළ යාමක් දක්නට ලැබුණි. මේ සමග

සසඳා බලන විට පැරණි වාරිපෝෂිත ප්‍රදේශවල නිවාස ක්‍රම ක්‍රමයෙන් විශාලවන බව පෙනී යයි. නව වාරිපෝෂිත ප්‍රදේශයේ බොහෝමයක්ම නිවාස පොල් අතු සෙවිලි කළ, මැටි ගැසූ ඒවා වූ අතර ඉන් කොටසක් ඉවුම් පිඹුම් කටයුතු සඳහා භාවිතා කළ බව පෙනේ. අනෙක් අතට පැරණි වාරිපෝෂිත ප්‍රදේශයේ බොහෝමයක් නිවෙස්වල වෙනම කුසසියක් තිබීමෙන් පෙනී යන්නේ සාපේක්ෂ වශයෙන් ඉහළ ජීවන මට්ටමක් තිබීමයි. නව වාරිපෝෂිත ප්‍රදේශයේ අතිස්ථිර සහ ප්‍රමාණයෙන් කුඩා නිවාස වැඩිවීමට හේතුව සියළුම ගොවි පවුල්වලට නැවත පදිංචිවීම යටතේ නව නිවහන් තනා ගැනීමට සිදුවීමයි. මෙහිදී ව්‍යාපෘතිය යටතේ මූලික අමුද්‍රව්‍ය ගැනීමට රුපියල් 1500/- ක් පමණ මුදලක් හෝ සමාන වටිනාකමින් යුත් ද්‍රව්‍ය ලබාදී ඇතද, එය බොහෝ පවුල්වලට දෙන ලද කටයුත්ත සඳහා බෙහෙවින් ප්‍රමාණවත් නොවූ බව පෙනුණි.

සතිපාරක්ෂක පහසුකම්

නිවාස මෙන්ම, පානය සඳහා පිරිසිදු ජලය ලබා ගැනීමේ පහසුකම්ද, සති පාරක්ෂාව සඳහා පිළිගත හැකි මට්ටමක වැසිකිලි පහසුකම් තිබීමද යම්කිසි ප්‍රජාවක ජීවන තත්ත්වය විදහා දක්වන තවත් වක්‍ර දර්ශනයකි. පැරණි වාරිපෝෂිත ප්‍රදේශයේ ළිං වලින් ජලය පානය කරන පවුල් ගණන 1981 දී 80% ක් වූ අතර 1986 දී එම කොටස 97% දක්වා ඉහළ නැග තිබුණි. එසේම දෙන ලද කාලය තුළ නව පෙදෙසේ වැසිකිලි භාවිතය 49% සිට 70% දක්වා ඉහළ නැග තිබුණි. මෙම නැමියාවන් හිත බලන බව කිව යුතුය. සාපේක්ෂ වශයෙන් බලන විට 1981 දී නව වාරිපෝෂිත පෙදෙසේ පවුල් 63% ළිං ජලය භාවිතා කළ අතර, 1986 දී ළිං ජලය භාවිතා කිරීමට අවස්ථාව තිබුණේ 42% කට පමණි. මෙහි වැඩි ජනගහනයක් බිම් සඳහා භාවිතා කළේ ව්‍යාපෘතිය මගින් බවිසර් උපයෝගී කර ගෙන බෙදා දෙන ජල සලාක යයි. පවුලකට දෙන ලද ජල සලාකය අතිශයින් අප්‍රමාණවත් බවත්, බෙදා හැරීම අක්‍රමවත් බවත්, ගොවි පවුල් ඉන් සැහිමකට පත් නොවූ බවත් 1986 සමීක්ෂණයෙන් හෙළිවිය. කෙසේ වුව ව්‍යාපෘතිය මගින් බිම්ට ජලය සැපයීමට ගෙන ඇති පියවර පැසසිය යුත්තේ අතාරක්ෂිත ඔහු අපිරිසිදු ජල පානයෙන් ඇතිවන රෝග ප්‍රදේශය තුළ සාමාන්‍යයෙන් බලාපොරොත්තු විය හැකි තත්ත්වයට වඩා සපේක්ෂ

ඝන වශයෙන් අඩු බව පැහැදිලි වීමෙනි. අනෙක් අතට 1981 දීට වඩා 1986 වන විට මූලික ප්‍රදේශ දෙක තුළම වැඩි හෝ ගංගා ජලය ස්ථල ගන්නා ප්‍රමාණය අතිශයින් අඩුවී තිබීම සමාජ සංවර්ධන අංශයෙන් බලන වට හොඳ නැමියාවක් පෙන්වුම් කරයි.

ගෘහ උපකරණ

ආදායම්, නිවෙස් සහ සතිපාරක්ෂක පහසුකම් හා ඒවායේ තත්ත්වය මෙන්ම නිවෙස්වල ප්‍රයෝජනය සඳහා භාවිතා කෙරෙන ගෘහ භාණ්ඩද යමකක් දුරට යම්කිසි ප්‍රජාවක ජීවන තත්ත්වය පිළිබිඹු කරයි. පැවුල් ලාම්පු, ගුවන් විදුලි යනු, මහන මැණිත් සහ පාපැදි වැනි වදිනෙදා ගෘහ ජීවිතයේ වැදගත් උපකරණ හා භාණ්ඩ වැනි දෑ සලකා බලන විට පැරණි වාරිපෝෂිත ප්‍රදේශවලට වඩා නව වාරිපෝෂිත පෙදෙසේ නිවෙස්වල ඉහත කී දෑ අඩුවෙන් දක්නට ලැබුණි. මෙහිදී බලපාන මූලික ධනකය ලෙස පෙනී ගියේ තවමත් පහල මට්ටමක පවතින ආර්ථික තත්ත්වයයි. ප්‍රජා සංවිධාන සහ ආයතන

ප්‍රජා සංවිධානවල වර්ධනය සම්බන්ධයෙන් බලන විටද නව වාරිපෝෂිත පෙදෙස්වල ප්‍රජා සංවිධාන සාපේක්ෂව වශයෙන් උණුසුම් සංවර්ධිත උක්ෂණ විදහා පායි. ප්‍රජා හෝ ගම් මට්ටමේ සංවිධාන බිහි වන්නේ සමාජ හා ආර්ථික සම්බන්ධතා තුළින් මතුවන එකමුතු භාවය, ප්‍රජා විකට් පොදු අවශ්‍යතා හඳුනා ගැනීමට ඇති හැකි වීම හා මාර්ග සම්බන්ධව සලකා බැලීමට ඇති හැකියාව තුළිනි. ඉම සංවර්ධන සමීති, ප්‍රජා මණ්ඩල, ආගම් මත පදනම්ව සමීති, මරණධාර සමීති මෙන්ම ගොවි සංවිධාන වශයෙන් සලකා බලන විට, නව වාරිපෝෂිත ප්‍රජාව තුළ මෙම සංවිධාන පවතින බව හා ඒවායේ සහභාගිවන බව සමීක්ෂණයේදී වාර්තා වූයේ සාපේක්ෂව වශයෙන් අඩුවෙනි. මෙහිදී මෙම ප්‍රජා සාපේක්ෂව වශයෙන් නවක ජනගහනයක් වීමත්, භෞතික වශයෙන් නිතර වලනය වීමත් මෙයට හේතුවූවා විය හැක.

ප්‍රජා සේවා සහ පහසුකම්

ප්‍රජා ජීවිතය හා එහි ගුණය කෙරෙහි පරිසරයේ ලක්ෂණ මෙන්ම එය තුළ සපයා දෙන සේවා සහ පහසුකම්ද ඉතා වැදගත් වේ. නව වාරිපෝෂිත ප්‍රදේශය වශයෙන් අද හැඳින්විය හැකි ප්‍රදේශය ව්‍යාපෘතියේ මැදිහත් වීමට පෙර

24 වන පිටුවෙන්

කිවුණේ හේන් පහව වැනි ප්‍රාථමික ආර්ථික කටයුතු මුල් කර ගත් තොරතුරු ප්‍රදේශයක් වශයෙනි. ජනගහනයේ පැතිරීම ඉතා අල්පවූ අතර මූලික සේවා සහ පහසුකම් ඉතාම මදවිය. ව්‍යාපෘතියේ මැදිහත් වීමෙන් ඉඩම් හා වාරි මාර්ග සංවර්ධනය කිරීමට පියවර ගත්තා පමණක් නොව, ඒ තුළ පිහිටවන නව ප්‍රජාවේ ආර්ථික හා සමාජ සංවර්ධනය සඳහා උපකාරී වන මාර්ග, පාසැල්, සෞඛ්‍ය, වෙළඳපල, තැපැල්, බැංකු හා වෙනත් සේවා සහ පහසුකම්ද සැපයීමට කටයුතු කෙරිණි. ව්‍යාපෘතිය යටතේ ඉහත කී සේවා සහ පහසුකම් ගැනෝලිය වශයෙන් වඩා ආසන්න ස්ථානවල පිහිටුවා ඇති අතර ව්‍යාපෘතියට පෙර තිබූ තත්ත්වය හා සසඳා බලන විට එම ප්‍රදේශය සංවර්ධනයේ මගට එළඹෙමින් තිබෙන බව පෙන් නුම්කරයි. එහෙත් ඉහත කී සේවා සහ පහසුකම්වල තත්ත්වය පැරණි වාරිපෝෂිත ප්‍රදේශවල තත්ත්වයටම පවත්‍යයි කිව නොහැක. උදාහරණ වශයෙන් බලන විට යම්කිසි දෙන ලද සේවයක් ලබාගැනීමට නව වාරිපෝෂිත පෙදෙස් නිවැසියකුට පැරණි වාරිපෝෂිත පෙදෙසේ නිවැසියකුට වඩා වැඩි දුරක් ගමන් කිරීමට සිදුවිය.

සමාජ හා ආර්ථික සංවර්ධනයේ ප්‍රතිඵල ලෙස මිනිස් අවශ්‍යතා ඉහළ යන අතර ඒවා ලබා ගැනීමට ඇති ආර්ථික හැකියාවන්ද ඉහළ යයි.

නව වෙළෙඳපල, විවිධ සේවා සැපයෙන සමාජ, පුද්ගලික හෝ රජයේ ආයතන, සංවිධාන හා ව්‍යවසාය බිහිවන්නේ මේ අනුවයි. පරිවහනය බලන විට පැරණි වාරිපෝෂිත පෙදෙසේ බස් හා වෙනත් මගී වාහන පරිවහනය සඳහා ප්‍රචලිත වූ අතර නව වාරිපෝෂිත පෙදෙසේ වූ ක්වර් මගීන් පරිවහනය වැදගත් ව කැපී පෙනුණි. අනෙක් අතට බලන විට කරණවැසි හල්, බයිසිකල් තබන්තු, ස්ථාන, ආගමික මධ්‍යස්ථාන වැනි දෑ සඳහාද නව වාරිපෝෂිත පෙදෙස්වල ජනයාට වැඩි ආනයන යාමට සිදුවිය. මෙතෙක් බලන විට ස්වභාවික, සමාජ හා ආර්ථික සංවර්ධන මට්ටමකට නව වාරිපෝෂිත පෙදෙස් ලංවීමට නම් තවත් සැහෙන කලක් යනු ඇති බව පෙනේ. එතෙකුදු වුව ව්‍යාපෘතියේ මැදිහත්වීම තුළින් කෙටි කාලයක් තුළ ක්‍රියාත්මක කරන ලද සේවා සහ පහසුකම් මෙම දීර්ඝ ගමන කෙටි කිරීමකට තුඩු දී ඇති බවද පෙනී යයි. මෙම කලය තවත් කෙටි කිරීමට නම් මාර්ග සහ පරිවහන, පහසුකම් මෙන්ම බෝ මට්ටම් පලය ලබා දීමට ක්‍රමවත් මාර්ග ද යොදා ගත යුතු අතර නිවාස සංවර්ධන වැඩ පිළිවෙලක්ද දියත් කළ යුතුය. ව්‍යාපෘතියේ අපේක්ෂාවන් පරිදි වාරි මාර්ග පදනම් කොටගත් කෘෂි සංවර්ධනයද මෙහිදී බෙහෙවින් ඉවහල්වනු ඇත.