

සිද්දියේ ගෘහණියන්ගේ ගෙවතු වගා

“ගෙවතු වගා දියුණුවට මුහුණ පාන්නට සිදුව තිබෙන ප්‍රධාන බාධකයක් කෘෂි රසායනවල හිඟකම. රසායනික පොහොරවලද හිඟයක් තිබුනත් කොම්පෝස්ට් පොහොර සාදා ගැනීමෙන් එය මහඟරවා ගත හැකියි”.

ගමේ ගොඩේ වගේ කොස් ගෙඩියක්, දෙල් ගෙඩියක් කඩා ගන්න, එහෙම නැත් නම් පලා ටිකක් හොයාගන්න ගෘහණියකට සිද්දියේ ඉඩක් ලැබෙන්නේ නැහැ. කොළඹ දී එදිනෙදා ආහාරයට ලබා ගන්නා එළවළු බොහෝ විට දින ගණනක් කල් ගත වූ ඒවා යි. මිළත් ඉතාම අධික යි. අළුත් එළවළුවක් ලබා ගන්න පුළුවන් වන්නේ ගෙවතු වගා වල නිරත වීමෙන් පමණයි.

ගෙදරට උවමනා කරන හැම එළවළුවක්ම තම ගෙවත්තෙන් ලබා ගන්නා ගෘහණියක් අපට පසුගියද මුණ ගැහුණා. ඇය හිටපු කෘෂිකර්ම අධ්‍යක්ෂවර, ආචාර්ය ඊ. අබේරත්න මහතා ගේ බිරිඳ යි. ඇය ගෙවතු

වගාවට එතරම් උනන්දුවක් දක්වූයේ මන් දැයි අප විමසන්නට යෙදුණා. එහිදී ඇය මෙසේ සඳහන් කළා.

‘අප ගෘහණියන් හැටියට ටිකක් උවමනා වෙන් කල්පනා කරලා බැලුවොත් ගෙදරට සැකසුරුවමකම සුළු සුළු දේවල් මගින් බොහෝ දුරට ඇති කර ගැනීමට පුළුවන්. මේ සඳහා එක් මාර්ගයක් ගෙවතු වගාව. අනෙක් අතට දැන් රටේ කොයි කාටත් අමාරු කාලයක්. එළවළුවල මිළ ගණන් දිනෙන් දින ඉහළ යනවා. ඇත්ත වශයෙන් ම පසුගිය ද කක්කාලි රාත්තලක මිළ රු.14.00 දක්වා ඉහළ ගියා. මේ කරුණු නිසාම යි. මා ගෙවතු වගාවට උනන්දු වන්නේ. එය ජීවන වියදම පහළ මට්ටමකට තබා ගැනීමට උදව් වෙනවා’.



රත්මලානේ උඩුවෙල මහත්මිය බණ්ඩක්කා වගාවක නිරතව සිටී

අබේරත්න මහත්මිය ගේ වත්තේ හැම එළවළු වර්ගයක් ම පාහේ දක්නට පුළුවන්. පාත්ති 10 ක පමණ එක පාත්තියක එක එක වර්ගයේ එළවළු වවා තිබුණා. මේ අතර නිවිති, තක්කාලි, වම්බටු, බණ්ඩක්කා, මෑ කරල්, කන්කුන් ආදී වර්ග කිහිපයක් ම තිබෙනවා. ගෙවත්තට උවමනා කොම්පෝස්ට් පෝර ලබා ගැනීමට කොළඹ ගෙවතු වගා මධ්‍යස්ථානයේ උපදෙස් අනුව බැරල් ක්‍රමයට කොම්පෝස්ට් සාදා ගන්නවා. විශේෂයෙන් බොරළු පසේ තෙතමනය රඳවා ගැනීමටත් කොම්පෝස්ට් පෝර උදව් වන අතර, තවදුරටත් ස්වල්ප වශයෙන් රසායනික පොහොර ද යොදනවා.

සති හයක දී කොම්පෝස්ට් පොහොර ලබා ගැනීමට බැරල් ක්‍රමයට පුළුවන් යයි අබේරත්න මහත්මිය හැවසුවා. ඊට අවශ්‍ය වන්නේ දෙපැත්ත කපාපු බැරලයක්

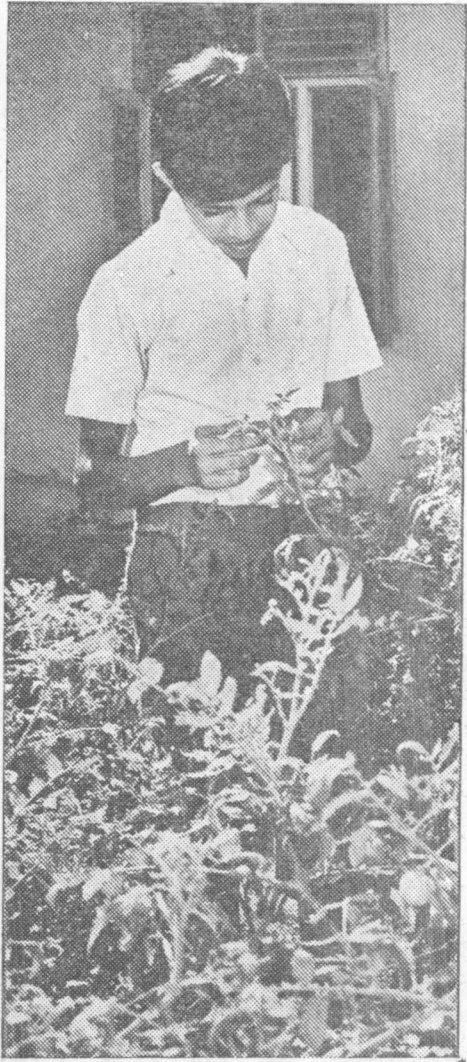
පමණයි. එම බැරලය ගල් කිහිපයක් මත තබා ගෙදර ඉවත ලන කසල, වත්තේ එකතු වන කොළ රොඩු, මුළුතැන් ගෙයි අළු සහ ගව ගොම, මුත්‍රා කලවම්කර වතුර ද දමා උදුල්ලකින් කොටා මිශ්‍ර කොට දිනපතා බැරලයට දමා එය පිරවිය යුතු ය. පළමු වත් පිරවූ තැන් සිට සති 6 ක් ගිය තැන බැරලය තුළ සිදු වන ජෛව විද්‍යාත්මක ක්‍රියාකාරිත්වය හේතු වෙන් ඒවා කොම් පෝස්ට් බවට පෙරලෙනවා. කොම්පෝස්ට් ලබා ගන්නේ බැරලය තබා තිබෙන ගලක් ඉවත් කර එය මඳක් සෙලවීමෙනි. කොම් පෝස්ට් වී ඇති පෝර බීමට වැටෙන අතර, එය ඉවත් කර එළවළු වලට යොදනවා.

ඇය කල්පනා කරන හැටියට වැවීමටද ඉතාම පහසු එළවළු වර්ගය බණ්ඩක්කා ය. බණ්ඩක්කා ලපටි කරලේ හැමදමත් වගේ ව්‍යාප්තයට කපා ගන්න පුළුවන්. ඇය සිය පුතා හර්ෂ සමඟ ගෙවත්තේ බණ්ඩක්කා වචන හැටි විස්තරයක් කලේ මෙසේ යි.

'අඩි 2 1/2 පරතරයක් තබා දිග පළල හා ගැඹුර අඩි එකක් වූ වලවල් පිළියෙළ කරන්න. ඊට පසු එක වලක් හොඳින් දිරා ගිය කොම්පෝස්ට් කුඩ 1/2 ක් දමා එක් එක් වලෙහි ඇට 3,4 ක් දමන්න. පැල මතු වූ පසු ඉතාම හොඳින් වැඩුණු පැලය ඉතිරි කර සෙසු පැල ඉවත් කරන්න. පැල වැඩුණු පසු සති දෙකකට වරක් කෘමි නාශක යෙදිය යුතු යි.

අබේරත්න මහත්මියට ගෙවතු වගාවට උදව් වන හර්ෂ මුළු ගෙවත්තම 'කෘෂි කර්ම පර්යේෂණාගාරයක්', කර ගෙන. රාජ කීය විද්‍යාලයේ අධ්‍යාපනය ලබා ගන්නා ඔහු ගේ ප්‍රිය තම විෂය කෘෂිකර්මය යි. පැලැටිවල වැඩීම, රෝග හා පැලැටිවලට හානි කරන කෘමි සතුන් පිළිබඳ සොයා බැලීම ඔහු ගේ විනෝදාංශයයි. ගෙවත්තේ සිටින පැලැටිවලට හානි කරන කෘමි වර්ග විශාල සංඛ්‍යාවක් ඔහු එක් රැස්කර ගෙන බෝතලවල අසුරා තිබේ. ඔහු තම පන්තියේ සිසුන්ටත් මෙසේ එකතු කර ගෙන ඇති තොරතුරු වල විස්තර වලින් ප්‍රයෝජන ගැනීමට අවස්ථාවක් සලස්වා දෙයි.

ගෙවත්තේ විශේෂ ස්ථානයක් ගන්නේ කන්කුන් පාත්ති යි. අබේරත්න මහත්මිය සඳහන් කළ හැටියට අබේරත්න මහත්මිය විශේෂයෙන් ම, ප්‍රිය කරන එළවළු ව්‍යාප්තය කන්කුන් ය. වරක් පිටරට ගිය අවස්ථාවක දී තායිවානයෙන් මෙරට වැටෙන කන්කුන් වලට වඩා වෙනස්, පළුරු ස්වරූපයෙන් වැඩෙන කන්කුන් විශේෂයක අතු කැබැල්ලක් අබේරත්න මහත්මියට ගෙනවිත් දී තිබේ. ජෙරාදෙණියේ සිට එහි අතු කැබැ

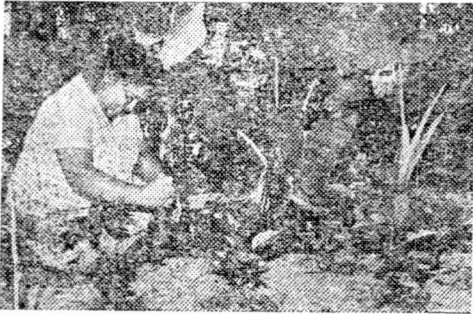


අම්මාගේ ගෙවත්ත 'කෘෂිකර්ම පර්යේෂණාගාරයක්' කරගත් හර්ෂ

ල්ලක් කොළඹට ගෙන ආ ඇය දැන් එය සරුවට වැඩුණු පාත්තියක බෝ කර ගෙන ඇත. මෙම වර්ගයෙන් ලබා ගත හැකි කන්කුන් දළ ප්‍රමාණය වැඩි ය.



නුගේගොඩ, වික්‍රමසිංහ මාවතේ අබේවික්‍රම මහත්මිය කුඩා කර්මාන්ත ව්‍යාපාරයක කළ මණාකාරිවරියක් ඇගේ සැමියා වැඩ කරන්නේ කාර්මික සංවර්ධන මණ්ඩලයේ යි. ඇයට දරුවන් හතර දෙනෙක් සිටිනවා. මේ හාරදුර කටයුතු රැස්කටත් අමතරවයි ඇය ගෙවනු වගාවේ යෙදෙන්නේ.



නුගේගොඩ අබේවික්‍රම මහත්මියගේ ගෙවත්ත

මෙව්වර වගකීම් රැසක් උසුලන අබේවික්‍රම මහත්මිය ගෙවනු වගාව සම්බන්ධව කටයුතු කරන්නා කාලයක් තියෙනවා දැයි අපි විමසුවා. එවිට ඇය පැවසුවේ, විශේෂයෙන් ම අළුත් එළවළු ලබා ගන්නන් ඒවාගේ ම විය ගියදම් අඩු කර ගන්නන් අනෙක් අතට හැඳෙන වැඩෙන එළවළු ඇගේ අතින් ම ඒවා නෙලා ගෙන ගෙදර දරුවන්ටත් ව්‍යාජන හඳල දෙන එක ලොකු සතුටක් විමත් නිසා බවයි.

ඇය ගේ ගෙවත්තේ විශේෂ ලක්ෂණයක් වූයේ ඉඩ තිබෙන හැම තැනම වගේ එළවළු බෝග වගා කර තිබීමයි. මෙසේ බණ්ඩක්කා සොයා බෝංචි, වම්බටු, මයියොක්කා, මිරිස් වගේ දේවල් විතරක් නොවෙයි රම්පේ, සේර, ඉහුරු යනාදී දේවලුත් වවා තිබුණා. එළවළු වගාවේ කටයුතු කරන්න ඇයට අවකාශ ලැබෙන්නේ උදේ පාන්දරත් එහෙම

නැතිනම් සවස් භාගේදීත් පමණ යි. පස් බුරුල් කිරීමත් පෝර දැමීමත් වතුර දැමීමත් ඇය සියතින් ම කරයි. ගෙදර කවුරුත් කැමති ව්‍යාජනය වම්බටුය. වම්බටු වචන්ත ඉතාම පහසු එළවළු වර්ගයක්. ඇය විස්තර කළ හැටියට වම්බටු වගා කරන්නේ මෙසේයි

'පළමු කොට වම්බටු ඇට තවානක වසුරා ඉන්පසුව අඩි 2 1/2 සිට 3 දක්වා පරතරයක් ඇතිව වලවල්වල පැල සිටු වනු ලැබේ. හොඳින් දිරා ගිය කොම්පෝස්ට් පෝර දෝතක් හෝ දෙකක් වලකට දමා එක පාලයක් පමණක් එක වලක හිටවනු ලැබේ. මනා ලෙස පැල වැඩීමටත් ඉක්මණින් ගෙඩි හට ගැනීමටත් පැල සිටුවා සති දෙකකට පසු රසායනික පෝර මිශ්‍රණයක් යෙදීම ද කළ යුතු යි.'

ඇය සඳහන් කරන අන්දමට දැනට දින කට රු. 5/= ටත් 10/= ටත් අතර එළවළු ප්‍රමාණයක් ගෙවන්නේ ලබා ගන්නවා. පසුගිය ද බතල වගාවෙන් ලත් අස්වැන්න රාත්තල් 20 ත් 30 ත් අතර ප්‍රමාණයක්



අන්තර් බෝග වගාවට විශේෂයෙන් හිත ඇදී ගිය ගෘහණියක් රත්මලානේ දෙවන පටුමගේ උඩුවෙළ මහත්මිය. ඇය ගණකාධි වරයකු ගේ බිරිඳක්. මෙරට ගොවි ජනතාව සහරාවේ සඳහන් කරන ගෙවතු අතුරින් විශාලම ගෙවත්ත සතුව ඇත්තේ ඇයට යි. එහි කරවිල, වම්බටු, බතල, නෝකෝල්, කන්කුන්, කොහිල, වැඩිමනත්ම දක්නට තිබුණ එළවළු යි. මෙම ගෙවත්තේ විශේෂ ලක්ෂණය අඩි 8-10 පමණ වූ පාත්තිවල බණ්ඩක්කා නෝකෝල් රාබු, මිරිස්, ලුණු බුම්බාවෝ යන එළවළුවල අන්තර් බෝග වගාවයි. කෘෂිකර්ම දෙපාර්තමේන්තුවේ කොළඹ ගෙවතු වගා අංශයෙන් පාලනය වන රත්මලානේ ගෙවතු වගා ගොවිපලේ ආදර්ශ අන්තර් බෝග වගාවලින් ලත් උපදෙස් හා අන්දකීම් ඇයට විශේෂයෙන් උදව් වී තිබෙන වගක් අපට පෙනී ගියා.

(20 වන පිටුව බලන්න)

සිද්ධියේ ගෘහණිත්ගේ....

(13 වැනි පිටුව හා සම්බන්ධයි)

අන්තර් බෝග වගාව විශේෂයෙන් ගෙවතු වගාව සම්බන්ධයෙන් සලකන විට වැදගත් වන කාරණයක්. ගෙවත්තක වවන්නේ ප්‍රධාන වශයෙන් ගෙදර එළවළුවල ඕනෑ එපාකම් පිරිමසා ගන්න, එකම එළවළු වර්ගයක් නැත්නම් දෙකක් වගා කර ගත හොත් තවත් එළවළු වර්ග පිටින් මිළ දී ගන්නවා. මේ නිසා එළවළු වර්ග කිහිපයක් ම ගෙදරට අවශ්‍ය ප්‍රමාණයට දිනපතා ලබා ගන්න පුළුවන් එක් ක්‍රමයක් තමයි ගෙවතු වල අන්තර් බෝග වගා ක්‍රමයට බෝග සිටුවීම. මේ පිළිබඳව ඔබට අවශ්‍ය උපදෙස් උඩුවෙළ මහත්මිය ලබා ගන්නා වගේ ම කොළඹ ගෙවතු වගා මධ්‍යස්ථානයෙන් ඒ ගැන ඉල්ලා සිටිවිට ඔබ ගේ ප්‍රදේශය භාර කෘෂි කර්ම උපදේශක තැන හෝ කෘෂිකර්ම ව්‍යාප්ති සේවක තැන ඔබ හමුවට පැමිණි ඒ පිළිබඳ උපදෙස් දෙනවා ඇත.

අබේවික්‍රම මහත්මිය ගේ ගෙවත්තේ පළතුරු හා මල් වැවීමක් ඒවාගේ ම බිත්තර උදෙසා කුකුළන් පාලනයක් කරනවා. කුකුළන් ඇති කරන කොටුවේ සතුන් 350 දෙනෙක් සිටින අතර මේ සම්බන්ධව ඇයට මුණ පාන්නට ඇති එකම ප්‍රශ්නය කුකුල් ආහාර ලබා ගැනීමට ඇති දුෂ්කරතාව යයි. කෙසේ උනත් කුකුල් පෝර ගෙවත්තට ඉතාමත් ප්‍රයෝජනවත්. මෙය ගෙවතු වගා කරන ගෘහණියට තවත් ප්‍රයෝජනවත් අදහසක්.

(මෙම ලිපිය පිළියෙල කිරීම උදෙසා කෘෂිකර්ම දෙපාර්තමේන්තුවේ කොළඹ ගෙවතු වගා මධ්‍යස්ථානයේ නිලධාරී පිරිසගෙන් ලැබුණු කාරුණික සහයෝගය මෙහි ලායදහන් කරමු.);