

නිර්ණය සංවර්ධන ගම්මාන වැඩසටහන.

මොණරාගල දිස්ත්‍රික්කයේ තණාමල්විල ප්‍රාදේශීය ලේකම් බල
ප්‍රදේශයේ නිකවැව ග්‍රාම නිලධාරී වශයේ ක්‍රියාත්මක ව්‍යාපෘතිය
සඳහා වූ ඇගයීම් වාර්තාව.

පේ.කේ.එම්.ඩී. චන්ද්‍රසිරි
එන්.පී.පී.සමන්ත
එම්.කේ.එන්.දමසන්ති
සාගරිකා හිටිහාමු

තෙක්ටර් කොම්බිකෙඩුව ගොවි නවසැණ පර්යේෂණ හා පුහුණු කිරීමේ ආයතනය.
114, විජේරාම මාවත
කොළඹ 07.

2003 දෙසැම්බර්

711.3
(5L)
නොනිට්

තිරසර සංවර්ධන ගම්මාන වැඩසටහන.

මොණරාගල දිස්ත්‍රික්කයේ තණමල්විල ප්‍රාදේශීය ලේකම් බල ප්‍රදේශයේ
නිකවැව ග්‍රාම නිලධාරී වසමේ ක්‍රියාත්මක ව්‍යාපෘතිය සඳහා වූ ඇගයීම්
වාර්තාව.

MFA 8876

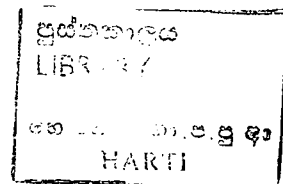
පර්යේෂණ කණ්ඩායම
ජේ.කේ.එම්.ඩී. චන්ද්‍රසිරි (අධි පර්යේෂක)
එන්.පී.පී. සමන්ත (පර්යේෂණ නිලධාරී)
එම්.කේ.එන්. දුමශක්ති (පර්යේෂණ නිලධාරී)
සාගරිකා හිටිනාමු (පර්යේෂණ නිලධාරී)
එල්.පී.ආරියරත්න (සංවිනාන සහකාර)

හෙක්ටර් කොබ්බෑකඩුව ගොවි කටයුතු පර්යේෂණ හා පුහුණු කිරීමේ ආයතනය
114, විජේරාම මාවත
කොළඹ 07.

2003 දෙසැම්බර්

21455

21455



01.	පළමුවන පරිච්ඡේදය	
	තිරසර සංවර්ධන ගම්මාන වැඩසටහන පිළිබඳව හැඳින්වීම	01-08
	1.1 පිවිසුම	
	1.2 තිරසාර සංවර්ධන ගම්මාන වැඩසටහන	
	1.3 ව්‍යාපෘතියෙහි අරමුණු	
	1.3.1 දිගුකාලීන බලාපොරොත්තු (අභිමතාර්ථ)	
	1.3.2 කෙටිකාලීන බලාපොරොත්තු (අරමුණු)	
	1.4 උපාය මාර්ග	
	1.5 ක්‍රියාමාර්ග	
	1.6 යෙදවුම්	
	1.7 නිමැවුම්	
	1.8 සම්බන්ධීකරණය	
	1.9 මූල්‍ය පහසුකම	
	1.10 ව්‍යාපෘති ප්‍රදේශ තෝරාගැනීම	
	1.11 ව්‍යාපෘතිය ක්‍රියාත්මක කිරීම හා සම්බන්ධ ආයතනයේ කාර්යභාරය	
	1.12 මෙම ඇගයීම් අධ්‍යයන වාර්තාව	
	1.13 ක්‍රමවේදය	
02.	දෙවන පරිච්ඡේදය	
	නිකවැව ග්‍රාමනිලධාරී වසමෙහි සමාජ ආර්ථික ලක්ෂණ	09-32
	2.1 පිහිටීම	
	2.2 ඓතිහාසික තත්ත්වය	
	2.3 ජනගහනය හා එහි ලක්ෂණ	
	2.4 ප්‍රධාන ආර්ථික කටයුතු	
	2.4.1 රැකියා විභවතාවය	
	2.4.2 ඉඩම් අයිතිය, ඉකුත්තිය හා ඉඩම් ආශ්‍රිත ගැටළු	
	2.4.3 කෘෂිකර්මය	
	2.4.4 සත්ත්ව පාලනය	
	2.4.5 ස්වයං රැකියා (ගොවිපළ නොවන කාර්යයන්)	
	2.5 අධ්‍යාපන තත්ත්වය	
	2.6 නිවාසවල තත්ත්වය හා අයිතිය	
	2.7 සෞඛ්‍ය හා සනීපාරක්ෂක පහසුකම්	
	2.8 ග්‍රාමීය පුජා සංවිධාන හා ඒවායේ ක්‍රියාකාරකම්	
	2.9 කාන්තාවන් හා තරුණයන්ගේ තත්ත්වය	

03.	තුන්වන පරිච්ඡේදය ව්‍යාපෘතිය ක්‍රියාත්මක කිරීම	33-37
3.1	ආයතනික ප්‍රවේශය	
3.2	ග්‍රාමීය ප්‍රවේශය	
3.3	සහභාගීත්ව ගැමි විමසුම	
3.4	සැලසුම් සැකසීම	
3.5	සංවිධානාත්මක හා කළමනාකරණ ව්‍යුහය	
3.6	ජනතා සහභාගීත්වය ලබාගැනීම හා ඔවුන් ක්‍රියාකාරීත්වවට පත්කිරීම	
3.7	ක්‍රියාත්මක කළ සංවර්ධන කටයුතු	
04.	හතරවන පරිච්ඡේදය. ව්‍යාපෘතියෙහි බලපෑම් සහ අරමුණු සඵල කර ගැනීම.	38-47
4.1	සංවර්ධන කටයුතු වල බලපෑම	
4.2	ව්‍යාපෘතියෙහි නිමැවුම් සහ එහි බලපෑම	
4.3	කෙටිකාලීන හා දිගුකාලීන ව්‍යාපෘති අරමුණු ඉටුකිරීම.	
05.	පස්වන පරිච්ඡේදය පාඩම් අත්දැකීම් හා ගැටළු	48-49
5.1	පාඩම් හා අත්දැකීම්	
5.2	ප්‍රශ්න හා ගැටළු	
06.	හයවන පරිච්ඡේදය නිගමන හා යෝජනා	50
6.1	නිගමන	
6.2	යෝජනා	

2.1	සාමාජික සංඛ්‍යාව අනුව පවුල් ව්‍යාප්තිය (නිකවැව වසම)	10
2.2	වයස හා ස්ත්‍රී පුරුෂ භාවය අනුව ජනගහන ව්‍යාප්තිය (නිකවැව වසම)	11
2.3	පවුලේ සාමාජිකයින් නිරතවන ප්‍රධාන රැකියාවන් (නිකවැව වසම)	12
2.4	පවුලේ සාමාජිකයින් නිරත වන ද්විතීයික රැකියාවන් (නිකවැව වසම)	14
2.5	පවුලේ සාමාජිකයින් නිරතවන කාර්යයන් (නිකවැව වසම)	15
2.6	විවිධ වූ අයිතීන් හා බුක්තික්‍රම යටතේ පරිහරණය කරන ඉඩම් ප්‍රමාණයන් හා ප්‍රතිභවයන් (නිකවැව වසම)	16
2.7	විවිධ ප්‍රමාණයන් යටතේ ඉඩම් පරිහරණය කරනු ලබන පවුල් ඒකක ප්‍රමාණයන් හා ප්‍රතිභවයන්	17
2.8	ඉඩම් ආශ්‍රිත ගැටළු (නිකවැව වසම)	18
2.9	සත්ත්ව නිරත පවුල් ප්‍රමාණයන් හා ප්‍රතිභවයන් (නිකවැව වසම)	21
2.10	ස්වයං රැකියා ක්‍රියාකාරකම් (නිකවැව වසම)	22
2.11	වැඩිහිටි සාක්ෂරතා මට්ටම (නිකවැව වසම)	24
2.12	නිකවැව ග්‍රා.නි. වසමේ පවුල් සාමාජිකයින්ගේ අධ්‍යාපන මට්ටම	25
2.13	ගෘහමූලිකයන්ගේ අධ්‍යාපන මට්ටම (නිකවැව වසම)	26
2.14	නිවාස අයිතියේ ස්වභාවය (නිකවැව වසම)	27
2.15	වාහනයකින් ප්‍රවේශවීමේ හැකියාව අනුව නිවාස (නිකවැව වසම)	27
2.16	ගොඩනැගිලි තැනීමට භාවිතා කරන ද්‍රව්‍ය අනුව නිවාස (නිකවැව වසම)	28
2.17	ගම්වාසීන්ගේ සෞඛ්‍ය තත්ත්වය - ස්ත්‍රී/ පුරුෂ භාවය අනුව (නිකවැව වසම)	29
2.18	ජලය සපයාගන්නා මූලාශ්‍ර (නිකවැව වසම)	30
2.19	විවිධ අවශ්‍යතා සඳහා කුටීරයන් ජලය සපයාගන්නා මූලාශ්‍රයට පවතින දුර	31
2.20	විවිධ සංවිධාන තුළ පවුල් නියෝජනය (නිකවැව වසම)	31
3.1	වගුව- නිකවැව වසම තුළ ක්‍රියාත්මක කළ සංවර්ධන කාර්යයන්	34
3.2	වගුව - නිකවැව වසම තුළ ක්‍රියාත්මක කළ සංවර්ධන කාර්යයන්	37
4.1	නිකවැව වසම තුළ සීදුකළ ඒ ඒ සංවර්ධන කාර්යයන්හි නිමැවුම් හා බලපෑම්	39
4.2	නිකවැව වසම තුළ සීදුකළ ඒ ඒ සංවර්ධන කාර්යයන්හි නිමැවුම් හා බලපෑම්	40
4.3	නිකවැව වසම තුළ සීදුකළ ඒ ඒ සංවර්ධන කාර්යයන්හි නිමැවුම් හා බලපෑම්	41
4.4	නිකවැව වසම තුළ සීදුකළ ඒ ඒ සංවර්ධන කාර්යයන්හි නිමැවුම් හා බලපෑම්	42
4.5	නිකවැව වසම තුළ සීදුකළ ඒ ඒ සංවර්ධන කාර්යයන්හි නිමැවුම් හා බලපෑම්	43
4.6	නිකවැව වසම තුළ සීදුකළ ඒ ඒ සංවර්ධන කාර්යයන්හි නිමැවුම් හා බලපෑම්	44
4.7	ව්‍යාපෘතිය යටතේ කෙටිකාලීන අරමුණු ඉටු වී ඇති ප්‍රමාණය	47

පළමුවන පරිච්ඡේදය
තිරසර සංවර්ධන ගම්මාන වැඩසටහන පිළිබඳව හැඳින්වීම

1.1 පිවිසුම

ආර්ථික හා සමාජීය වශයෙන් වඩා වැදගත් වූ මෙරට පාරිභෝගික කෘෂිකාර්මික ක්ෂේත්‍රය මෑතක සිට වඩාත් පසුගාමී හා ආකාරයක්ෂම එකක් බවට පත්ව ඇත. රටෙහි ජනගහණයෙන් 75% ක් පමණ ග්‍රාමීය අංශයෙහි ජීවත් වන අතර ශ්‍රම බලකායෙන් 35% ක් පමණ සෘජුව හෝ වක්‍ර අන්දමින් කෘෂිකර්මය හා සම්බන්ධ කටයුතු වල නියුතුව පිවිසාව කරගෙන යති. මුළු ජනගහණයෙන් 70% ක් පමණ කෘෂිකර්මය මත යැපෙති. මෙතරම් වැදගත් කමක් දරනු ලබන දේශීය කෘෂිකාර්මික ක්ෂේත්‍රය තුළ මෑත භාගයේ දැකගත හැකි ප්‍රවණතා වන්නේ අඩු නිෂ්පාදන ඵලදායීතාවය, අඩු ආදායම්, වැඩි නිෂ්පාදන පිරිවැය, නිෂ්පාදන සඳහා ප්‍රමාණවත් මිලක් නොලැබීම හා එය උච්චාවචනයට භාජනය වීම, රැකියා හිඟයක් පැවතියදී වුවද ජනතාව කෘෂිකර්මයෙන් තව තවත් බැහැර වීම යනාදියයි. මේ තත්ත්වය ග්‍රාමීය ප්‍රදේශවල සමාජ ආර්ථික තත්ත්වය පහළ බැසීමටත් දුප්පත්කම වර්ධනය වීමටත් හේතු වී ඇත.

නිදහස් ආර්ථික ප්‍රතිපත්තීන් යටතේ වර්තමාන ග්‍රාමීය ක්ෂේත්‍රය මුහුණ පා ඇති ඉහත දැක්වූ අභියෝග ජය ගැන්ම තුළින් සමෘද්ධිමත් ගොවිජන සමාජයක් බිහි කිරීම සඳහා යොමු වූ නව ව්‍යාපෘතියක් හෙක්ටර් කොබ්බෑකඩුව ගොවි කටයුතු පර්යේෂණ හා දුපුණු කිරීමේ ආයතනය විසින් ආරම්භ කරනු ලැබ ඇති අතර එය “තිරසර සංවර්ධන ගම්මාන වැඩසටහන” වේ. මෙම වැඩ සටහන කෘෂිකර්ම හා පශු සම්පත් අමාත්‍ය ගරු එස්.බී. දිසානායක ඇමතිතුමාගේ අදහසක් හා දිරිගැන්වීම මත ඇරඹීම සුවිශේෂ වූ කරුණකි.

1.2 තිරසර සංවර්ධන ගම්මාන වැඩසටහන

ඉහත දැක්වූ පරිදි විවිධාකාර වූ ප්‍රශ්න ග්‍රාමීය ක්ෂේත්‍රය තුළ පැවතියද ඒවා බොහොමයක් විසඳීම සඳහා අවශ්‍ය සම්පත් හා හැකියාවන් එම ක්ෂේත්‍රය තුළම පවතී. එවැනි දෑ හඳුනා ගැනීමත්, ඒවා විධිමත් පරිදි උපයෝගී කර ගැනීම සඳහා අවශ්‍ය තාක්ෂණික, කළමනාකරණ හා සංවිධානාත්මක විධි හා ක්‍රමෝපායන් පිළිබඳව අත්හදා බැලීමක් සඳහා ආරම්භ කරනු ලැබූ පර්යේෂණ ව්‍යාපෘතිය “තිරසර සංවර්ධන ගම්මාන වැඩසටහන” වෙයි.

මෙම වැඩසටහන යටතේ දිවයිනේ විවිධ කෘෂි දේශගුණික කලාපයන්ගෙන් “ක්ෂේත්‍ර පර්යේෂණාගාර” ලෙස තෝරා ගනු ලැබූ ගම් “ආදර්ශන” හෙවත් “ආදර්ශ ගම්මාන” ලෙස දියුණු කිරීමට උත්සාහ ගනු ලැබීණ. එසේ කරනු ලැබූයේ එම ගම්වල කරනු ලැබූ විවිධ අත්හදා බැලීම් එම ගම් තුළම භාවිතයට සැලැස්වීමෙන් වූ අතර එවැනි ආදර්ශ ගම්මාන බිහි කිරීමේ අරමුණ වූයේ අසල්වැසි අනෙකුත්

ගම්වලටත් වලටත් එවැනි සාර්වක අත්දැකීම් අනුගමනය කිරීම පැළුන් දියුණුව සලසා ගැනීමට අවස්ථාව ලබා දීමය.

මෙම වැඩසටහනෙහි මූලික ලක්ෂණ වන්නේ ජ්‍යාමිතික සංවර්ධනය, සහභාගීත්ව ප්‍රවේශය හා තිරසර භාවයයි. මූලික සංවර්ධනයේදී බෝග හා නිෂ්පාදනවල විවිධාංගීකරණය, ආර්ථික කටයුතු වලට අමතරව අධ්‍යාපනය, සෞඛ්‍ය, සටහනල පහසුකම් ආදී වූ සමාජ හා අනෙකුත් අංශයන්හි සංවර්ධනය කෙරෙහි අවධානය යොමු කිරීම, සංවර්ධනය සඳහා දායක කරගත හැකි සියළුම රාජ්‍ය හා රාජ්‍ය නොවන ආයතනවලත් ජනතාවගේත් සහභාගීත්වය හා සහයෝගය ඒ සඳහා උපරිම අත්දැකීම් ලබා ගැනීම හා පාරිසරික සමතුලිතව මෙන්ම ආරම්භ කරනු ලබන ආර්ථික කටයුතු හා සංවිධානාත්මක ක්‍රමෝපායන් ඇතුළත් සංවර්ධනාත්මක ක්‍රියාවලියෙහි දිගුකාලීන පැවැත්ම කෙරෙහි වැඩසටහන යටතේ විශේෂ අවධානය යොමු කිරීමට අපේක්ෂා කෙරිණි.

1.3 ව්‍යාපෘතියෙහි අරමුණු

මෙම ව්‍යාපෘතිය ප්‍රධාන අංශ දෙකකින් සමන්විත වන අතර ඉන් ප්‍රධාන අංශය වන්නේ ඉහත දැක්වූ ආකාරයට මූලික සංවර්ධනය සඳහා කෙළින්ම හා ප්‍රායෝගිකව මැදිහත් වීමය. ඒ යටතේ අනෙකුත් ගැමියන් පෙළඹවීම සඳහා විවිධ අත්හදා බැලීම් සිදු කරමින් ආදර්ශ ගම් බිහිකරනු ලැබේ. එහි දෙවන අංශය වන්නේ තොරතුරු සැපයීම පැළුන් වඩා අධුර්ණ මූලික සංවර්ධනය සඳහා දායක වීමය. ඒ යටතේ කෘෂිකර්ම හා මූලික සංවර්ධනය සඳහා රජය අනුගමනය කරන්නා වූ ප්‍රතිපත්ති හා ක්‍රියාත්මක කරනු ලබන වැඩසටහන් කෙරෙහි මූලික ජනතාවගේ ආකල්ප හා ප්‍රතිචාරයන් සම්බන්ධ තොරතුරු එක්රැස් කර ඒ පිළිබඳව තීරණ ගන්නන් හා ප්‍රතිපත්ති සම්පාදකයින් දැනුවත් කිරීමට අපේක්ෂා කෙරිණි.

ආදර්ශ ගම්මාන බිහිකිරීම පැළුන් මූලික සංවර්ධනය සඳහා ප්‍රායෝගික ලෙස යොමු වූ මෙම වැඩසටහනෙහි මූලික අංශය දෙස බලන විට එහි දිගු කාලීන මෙන්ම කෙටිකාලීන අපේක්ෂාවන් ද ගැබ්ව පවතී. ඒවා නම් :

1.3.1 දිගු කාලීන බලාපොරොත්තු (අභිමතාර්ථ)

- I. තිරසාර වූ නිෂ්පාදන ක්‍රියාවලියක් පදනම් කරගත් ආදර්ශ ගම්මාන බිහි කිරීම.
- II. ජනතාවගේ ජීවන තත්වය නැංවීම.

1.3.2 කෙටි කාලීන බලාපොරොත්තු (අරමුණු)

- I. ජනතාවගේ ආදායම් වර්ධනය කිරීම.
- II. රැකියා වර්ධනය කිරීම
- III. නිෂ්පාදන එලදායීතාව වර්ධනය කිරීම
- IV. අභ්‍යර්ථක සුරක්ෂිත භාවය තහවුරු කිරීම
- V. සංවර්ධනය සඳහා ජනතා සහභාගීත්වය උපරිම අධුර්ණ යොදා ගැනීම.

1.4 උපාය මාර්ග

ඉහත දැක්වූ අභිමතාර්ථ හා අරමුණු සඳහා කර ගැනීම සඳහා විවිධ වූ ක්‍රමෝපායයන් අනුගමනය කිරීමට බලාලොරොත්තු වූ අතර ඒවා පහත සඳහන් වේ.

i. නිෂ්පාදන පිරිවැය අඩුකිරීම

ගොවිපල නිෂ්පාදනයන්හි ආර්ථික ඵලදායීභාව හා පවුලේ ආදායම් වර්ධනය සමග කෙළින්ම සම්බන්ධ වීම. මේ යටතේ ගොම, පීදරු, හා කොම්පෝස්ට් වැනි කාබනික ද්‍රව්‍ය භාවිතයට උනන්දු කරවීම මගින් රසායනික පෙහොර භාවිතය අවම කිරීම හා එකවර වගා කිරීමට සැලැස්වීමෙන් ඒකාබද්ධ පළිබෝධ පාලනයට මග සලස්වා රසායන ද්‍රව්‍ය භාවිතය සඳහා යන වියදම අවම කරවීම, අවශ්‍ය බීජ තම ගොවිපල හෝ ගම තුළින්ම නිපදවා ගැනීමට සලස්වා ඒ සඳහා යන අධික වියදම අඩු කිරීම යනාදිය ගැනේ.

ii. නිෂ්පාදන සඳහා වඩා ඉහළ මිලක් ලබා ගැනීමට ඉඩ ප්‍රස්ථා පුළුල් කිරීම.

වෙළඳපොලෙහි වැඩි ඉල්ලුමක් ඇති බෝග හා කාබනික නිෂ්පාදනවලට උනන්දු කරවීම, වගා කාල සටහන වෙනස් කරවීම මගින් වැඩි මිලක් ලබා ගත හැකි අවස්ථාවලදී නිෂ්පාදන වෙළඳපොළට දැමීමට කටයුතු සැලැස්වීම, වැඩි මිලක් ලැබෙන තෙක් අස්වනු ගබඩා කිරීම සඳහා උනන්දු කරවීම, ගොවීන් සංවිධානය කරවීම මගින් ඔවුන්ගේ කෙවල කිරීමේ ශක්තිය වර්ධනය කරවීම හා ඉදිරි වෙළඳ ගිවිසුම් අත්සන් කරවීමට සැලැස්වීම මගින් වඩාත් හොඳ මිලක් ලබා ගැනීම තහවුරු කරවීම යනාදී කාර්යයන් මෙයට ඇතුළත්ය.

iii. නව තාක්ෂණික ක්‍රම හඳුන්වා දීම

නිෂ්පාදන ඵලදායීතාව වැඩි කිරීම සඳහා ඉවහල් වන නව බීජ, යෙදවුම්, හා භාවිතයන් මෙන්ම නව යන්ත්‍ර සූත්‍ර හඳුන්වා දීම සහ උචිත භාවය අනුව ඒවා යොදා ගැනීමට ගොවීන් උනන්දු කරවීම මේ යටතට ඇතුළත්ය.

iv. සම්පත් කාර්යක්ෂමව හා ඵලදායී ලෙස භාවිතය

ගොවිපල මට්ටමේ ඵලදායීතාව හා ආදායම නැංවීමට හේතු කරවන බෝග විවිධාංගීකරණය මෙන්ම යටි වගාව, මිශ්‍ර වගාව යනාදිය සඳහා ගොවීන්

උනන්දු කරවීම, බෝග වගාව හා සත්ව පාලනය එකාබද්ධ කිරීමට මග සැලැස්වීම හා දැනට භාවිතයට නොගත් ඉඩම්, ජලය ඇතුළු ස්වාභාවික සම්පත් ප්‍රයෝජනයට යොදා ගැනීමට සැලැස්වීම මේ යටතේ ගැනේ.

v. නිෂ්පාදන නිවුතාවය වැඩි කිරීම

ජල කළමනාකරණය කෙරෙහි ගොවීන් උනන්දු කරවීම හා විහිදුම් හා බිංදු ජල සම්පාදනය වැඩි කිරීමේ ජල සම්පාදන ක්‍රම හඳුන්වා දීම මගින් ජලය ඉතිරි කර ගැනීමට සලස්වා ඇමතර කන්නයක් වනා කිරීමට මග පෙන්වාදීම මේ යටතට ගැනෙන අතර කාර්යක්ෂම ලෙස සම්පත් භාවිතයට මෙන්ම ආදායම් වර්ධනයටත් මේවා හේතු වේ.

vi. කෘෂි කර්මාන්ත මෙන්ම වෙනත් කර්මාන්ත හා ස්වයං රැකියා බිහි කිරීම.

සංවර්ධනයේ විවිධාංගීකරණයට මෙන්ම ගොවි පවුල්වල රැකියා හා ආදායම් වර්ධනයට ඉවහල් වන මේ සඳහා කෘෂි සම්පත් මෙන්ම වෙනත් වටපිටාවේ ඇති සම්පත් භාවිතයෙන් ඇරඹිය හැකි කර්මාන්ත සහ වෙනත් ආදායම් මාර්ග ඇරඹීමට කැමති අයට අදාළ පුහුණු අවස්ථා ලබාදීම හා අවශ්‍ය පහසුකම්, උපදෙස්, අලෙවි මාර්ග යනාදිය ලබා ගැනීමට අදාළ ආයතන සමග සාකච්ඡා කර මග සැලැස්වීම ඇතුළත්ය.

vii. අරපරෙස්සම, ඉතුරුම් වර්ධනය හා ආයෝජනය සඳහා ජනතාව පෙළඹවීම

ජනතාවගේ ආකල්පමය වෙනසක් ඇති කිරීම තුළින් බිමත්කම ආදී අනවශ්‍ය වියදම් අඩු කිරීමත් සමෘද්ධි, ගොවිජන බැංකු, ග්‍රාමීය බැංකු ආදී බැංකු සමග වැඩි සබඳතාවක් ගොඩනංවාලීම තුළින් ඉතිරි කිරීම් සඳහා මෙන්ම ආපසු ගෙවීම සඳහා ඔවුන් තුළ නැඹුරුවක් ඇති කිරීමත් එමගින් පහසුවෙන් ආයෝජන ලබා ගත හැකි අය බවටත්, අනාගත ආයෝජකයින් බවටත් පත් වීමට ඇති ඉඩ ප්‍රස්ථා පුළුල් කිරීම

viii. පුනරුත්ථාපන හා ඉදිකිරීම් කටයුතු සිදු කිරීම

ආර්ථික හා සමාජ සංවර්ධනය ඇති කිරීමට හේතු වන්නා වූ කැඩී බිඳී ගිය හා ගොඩ වූ වැව්, අමුණු හා ඇල වේලි පුනරුත්ථාපනය, මාර්ග අළුත්වැඩියා

කිරීම යනාදියත් කෘෂි ළිං, ඇල මාරග, පාලම්, බෝක්කු හා ගොඩනැගිලි යනාදිය අළුතෙන් ඉදිකිරීමත් මේ යටතට ගැනේ.

ix. පාරිසරික සමතුලිතතාවය ආරක්ෂා කිරීම

කෘෂි ඉඩම්වල පස සංරක්ෂණ සඳහා කානු, වැටි ආදිය දැමීමට සැලැස්වීම, වැව් හා ජලාශයන්ට අදාල ජලාධාර ප්‍රදේශ හා රක්ෂිතයන් හි වන වගා සඳහා උනන්දු කරවීම, පාරවල් දෙපස හා පොදු ඉඩම් යනාදියේ වන වගා කරවීම හා පොදුගලික ඉඩම්වල කෘෂි වන වගාවන් සඳහා උනන්දු කරවීම, ඊට අවශ්‍ය පහසුකම් සැලැස්වීම යනාදිය මේ යටතේ සිදු කෙරෙන අතර පස මෙන්ම ජල සංරක්ෂණය කෙරෙහිත් කෘෂි නිෂ්පාදනයන්හි තිරසාරත්වය කෙරෙහිත් මේවා බලපානු ලැබේ.

x සහභාගීත්ව විධික්‍රම අනුගමනය ග්‍රාමීය සංවිධාන බිහි කිරීම

සමීපත් හා ගැටළු හඳුනා ගැනීමේ සිට ඒවාට විසඳුම් ලබා ගැනීම සඳහා සැලසුම් සකස් කර ක්‍රියාත්මක කරවීම, ප්‍රගති සමාලෝචනය, පසු විපරම ආදී වූ සංවර්ධනයේ හැම අවස්ථාවකදීම ග්‍රාමීය ජනතාවගේ උපරිම දායකත්වය ලබා ගැනීම සඳහා අවශ්‍ය සංවිධාන ව්‍යුහයන් ගම තුළ බිහි කිරීම, සංවර්ධන කටයුතු හා සම්බන්ධ තීරණ ගැනීමේදී ජනතාව සම්බන්ධ කර ගැනීම හා ඔවුන්ගේ ගැටළු යනාදිය හඳුනා ගැනීම සඳහා සහභාගීත්ව ගැමි විමසුම් ක්‍රමය වැනි සහභාගීත්ව විධි ක්‍රමයන් අනුගමනය කිරීම.

xi ප්‍රදේශයේ රාජ්‍ය මෙන්ම රාජ්‍ය නොවන ආයතන ගම වෙත වඩාත් සමීප කරවීම

කෘෂි උපදෙස් ඇතුළු සෙසු තාක්ෂණ හා විවිධ සේවාවන් සපයනු ලබන ග්‍රාමීය ආයතන ගමත් සමග වඩාත් සමීප කරවීම හා ඒ සඳහා ගම තුළ පිහිටුවන ආයතනික රාමුව උපයෝගී කර ගැනීමට කටයුතු කිරීම.

xii නව අත්හදා බැලීම් සිදු කිරීම

වෙනත් ප්‍රදේශවලින් දැක ගත හැකි සාර්ථක සංවර්ධන අත්දැකීම් පදනම් කර ගනිමින් විවිධ නිෂ්පාදන, යෙදවුම්, තාක්ෂණික භාවිතයන්, සංවිධානාත්මක හා කළමනාකරණ විධි ක්‍රමයන් පිළිබඳ අත්හදා බැලීම් සිදු කිරීම.

1.5 ක්‍රියා මාර්ග

ඉහත සඳහන් කරනු ලැබූ විවිධ සංවර්ධන ක්‍රමෝපායන් යටතේ ගනු ලබන ක්‍රියා මාර්ග අදාළ ව්‍යාපෘති ප්‍රදේශයන්හි පවත්නා ප්‍රශ්නවල ස්වභාවය හා සම්පත් යනාදිය අනුවත් ඒවායෙහි ඇති උචිත භාවය මෙන්ම ඒ සඳහා ජනතාව දක්වනු ලබන උවමනාව හා ප්‍රමුඛත්වය ඔතත් තීරණය කෙරේ.

1.6 යෙදවුම්

මෙම ව්‍යාපෘතිය සඳහා භාවිත මූලික යෙදවුම් වන්නේ නව බීජ වර්ග, පැළ වර්ග, සතුන් වර්ග, තාක්ෂණික උපකරණ, ව්‍යාප්ති සේවා දැනුම හා උපදේශන සේවා, විශේෂඥ දෙනය, මුදල් යනාදිය වෙති.

මේවා බොහෝමයක් එම ගම් ප්‍රදේශයන්හි අදාළ ආයතන මගින් ක්‍රියාත්මක සංවර්ධන වැඩසටහන් යටතේ ලබාදෙනු ලබන ඒවා වන අතර ව්‍යාපෘතිය යටතේ ඒවා ජනතාව වෙත ක්‍රමවත් හා වඩාත් ඵලදායී වන ආකාරයෙන් බෙදා හැරීමට කටයුතු සැලසේ. ඊට අමතරව ව්‍යාපෘතිය සඳහා වෙන්කර ඇති මුදල් මගින්ද බීජ හා පැළ වර්ග යම්කිසි ප්‍රමාණයක් ජනතාව වෙත ලබා දීමට කටයුතු කෙරේ.

1.7 නිමවුම්

වැඩසටහනින් අපේක්ෂිත නිමවුම් වන්නේ විවිධ වගාවන් යටතේ ඇති වපසරිය හා යටි වගාව, මිශ්‍ර වගාව හා නව තාක්ෂණික ක්‍රම භාවිත වපසරිය වැඩිවීම, සවසං රැකියා එකක වැඩිවීම, නිෂ්පාදනය වැඩිවීම යනාදියයි.

1.8 සම්බන්ධීකරණය

මෙම අධ්‍යයනය හෙක්ටර් කොබ්බෑකඩුව ගොවි කටයුතු ප්‍රවේශණ හා පුහුණු කිරීමේ ආයතනය විසින් සම්බන්ධීකරණය කරනු ලබන අතර කෘෂිකර්ම හා පශු සම්පත් හා සමාජීය අමාත්‍යාංශය මෙන්ම යෙසු අමාත්‍යාංශවලට අයත් දෙපාර්තමේන්තු, සංස්ථා, මණ්ඩල හා අදාළ ප්‍රදේශවල පිහිටි රාජ්‍ය නොවන ආයතන වල සහයෝගයෙන් ක්‍රියාත්මක කෙරේ.

1.9 මූල්‍ය පහසුකම් සැපයීම

වැඩසටහන සම්බන්ධීකරණය කිරීම සඳහා අවශ්‍ය මූල්‍ය පහසුකම් සැපයීම සිදු කරනු ලබන්නේ සමාජීය කොමසාරිස් ජනරාල් දෙපාර්තමේන්තුවට අයත් සමාජීය සමාජ සංවර්ධන භාරකාර අරමුදල මගිනි. මේ සඳහා රු. දශ ලක්ෂ 4.3 ක මුදලක් ලබා දී තිබේ.

මීට අමතරව ඇතැම් ගම්වල ඉදිකිරීම් කටයුතු සඳහා ද එමගින් මුදල වැයකර ඇත. එම ප්‍රමාණය රු.දශ ලක්ෂ 0.7 කි. මීට අමතරව කෘෂි කර්ම හා පශු සම්පත් අමාත්‍යාංශය රු. දශ ලක්ෂ 10 ක මුදලක් වැව් හා ප්‍රවාහන පද්ධතීන් පුනරුත්ථාපනය හා කෘෂි ශ්‍රී ඉදිකිරීම ඇතුළත් පාදක ව්‍යුහය දියුණු කිරීමට ලබාදී ඇත.

1.10 ව්‍යාපෘති ප්‍රදේශ තෝරා ගැනීම

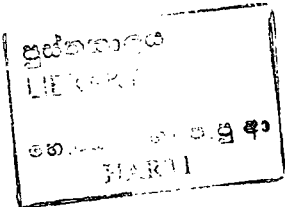
ව්‍යාපෘති ප්‍රදේශ තෝරා ගැනීමේදී විවිධ කෘෂි දේශගුණික කලාපයන් මෙන්ම (වී, අරතාපල්, ලොකු එළු, රතු එළු, මිරිස්, උඩරට එළවළු, මුං ඇට/කවිච්චි වැනි) විවිධ බෝග හා (සත්ව පාලනය වැනි) ආර්ථික කටයුතු නියෝජනය වන ආකාරයට කටයුතු කර ඇත. ඒ අනුව (උතුරු මැද, උව, මධ්‍යම, වයඹ ආදී) පළාත් 4 ක (පොළොන්නරුව, මොණරාගල, බදුල්ල, කුරුණෑගල, මාතලේ, අනුරාධපුරය, නුවරඑළිය, පුත්තලම යනාදී) දිස්ත්‍රික්ක 8 ක් නියෝජනය වන ආකාරයෙන් ග්‍රාම සේවා වසම් 9 ක් තෝරා ගෙන ඇත. එසේ තෝරාගත් ගම් හා අදාළ විස්තර ඇමුණුම 1හි අංක 1 වගුවෙහි සඳහන් වේ.

1.11 ව්‍යාපෘතිය ක්‍රියාත්මක කිරීම හා සම්බන්ධ ආයතනයේ කාර්යභාරය

මෙම ව්‍යාපෘතිය ක්‍රියාත්මක කිරීම වෙනුවෙන් 2002 වසරේ අවසාන කාර්තුව තුළත් 2003 වසර මුළුල්ලේත් හෙ.කො.ගො.ප.පු. ආයතනයේ සම්පුර්ණ ශක්තිය හා කැපවීම සිදුකර ඇත. මේ වෙනුවෙන් ආයතනයේ සියළුම අංශයන්හි සිටින පර්යේෂණ නිලධාරීන් මෙන්ම පර්යේෂණ සහාය කාර්ය මණ්ඩලයන් මහත් පරිශ්‍රමයක් දරා ඇත. ඒ අනුව ඒ ඒ ව්‍යාපෘති ගම්මාන යටතේ ඇති, සංවර්ධන කටයුතු සම්බන්ධීකරණය කිරීම සඳහා (සම්බන්ධීකරණ නිලධාරියකු/නිලධාරිණියක ලෙස) පර්යේෂණ නිලධාරියකු/නිලධාරිණියක බැගින් පත්කර ඇත. ඔහුගේ හෝ ඇයගේ සහයට තවත් පර්යේෂකයකු පත්කර සිටී. මීට අමතරව ඒ ඒ ව්‍යාපෘති ගම්වල සිදු කරනු ලබන සංවර්ධන කටයුතු සඳහා සහාය වීමට සංවිෂාන නිලධාරී හා සංවිෂාන සහකාරවරුන් එක් අයකු හෝ දෙදෙනකු පත්කර සිටිති. සියළුම ගම්මාන හෙවත් උප ව්‍යාපෘතීන් ඇතුළත් මුළු වැඩසටහනම සම්බන්ධීකරණය කිරීම කෘෂි ප්‍රතිපත්ති හා ව්‍යාපෘති ඇගයීම් අංශයෙන් සිදු කරනු ලබන අතර ඒ සඳහා එක් සම්බන්ධීකරණ නිලධාරියකු පත්කර සිටී. ආයතනයේ අධ්‍යක්ෂතුමා සහ නියෝජ්‍ය අධ්‍යක්ෂතුමා උපදෙස් සැපයීමෙන් එය ක්‍රියාත්මක කිරීම සඳහා සහාය දක්වති. මෙම ව්‍යාපෘතිය හා ඒ යටතේ ඇති උප ව්‍යාපෘතීන් (ව්‍යාපෘති ගම්) සම්බන්ධයෙන් විවිධ වගකීම් දරනු ලබන නිලධාරීන් / නිලධාරිණියන්ගේ නම් ඇමුණුම 1 යටතේ ඇති අංක 2 වගුව මගින් ඉදිරිපත් කර ඇත.

1.12 මෙම ඇගයීම් අධ්‍යයන වාර්තාව

මෙම වාර්තාවෙන් හෙළිදැක්වෙන්නේ තිරසර වැඩසටහනෙහි එක් ව්‍යාපෘති ප්‍රදේශයක් වූ මොණරාගල දිස්ත්‍රික්කයේ නිකවැව ග්‍රාම නිලධාරී වසම පදනම් කරගනිමින් ක්‍රියාත්මක කල වැඩසටහන ඇගයීමට භාජනය කිරීම තුළින් ලබාගත් තොරතුරුය. අදාළ ව්‍යාපෘති ප්‍රදේශයේ මූලික සමාජ ආර්ථික ලක්ෂණ, සම්පත්, ප්‍රශ්න



හා ගැටළු යනාදියත්, ව්‍යාපෘතිය යටතේ එහි ක්‍රියාත්මක කරන ලද කටයුතුන් ඒවායේ ප්‍රතිඵල හා අපේක්ෂිත ව්‍යාපෘති අරමුණු කරා ලගාවීම සඳහා ඒවා කොතරම් දුරට උපකාරී වුවාද යන්නත්, ව්‍යාපෘතියට මුහුණ දීමට සිදු වූ ගැටළු යනාදියත්, එය ක්‍රියාත්මක කිරීමෙන් ලබාගත් පාඩම් හා අත්දැකීම් යනාදියත් මෙමගින් ඉදිරිපත් කෙරේ.

1.13 ක්‍රමවේදය

මෙම වාර්තාව සැකසීමේදී අදාළ ව්‍යාපෘති ප්‍රදේශය පදනම් කර ගනිමින් සකසා ඇති පාදක සම්බන්ධ වාර්තාව, එහි වාසය කරන ජනතාව සම්බන්ධ කර ගනිමින් සිදු කරනු ලැබූ සහභාගීත්වය ගැන විමසුම් අභ්‍යාසය, ගම වෙත ඒ ඒ අවස්ථාවන්හිදී පිවිසීමේදී කරනු ලැබූ නිරීක්ෂණ ව්‍යාපෘතියට විවිධ අත්දැකීම් පදනම් කර ගනිමින් වරින් වර සකස් කරනු ලැබූ ප්‍රගති වාර්තා යනාදිය පදනම් කරගනු ලැබිණ.



දෙවන පරිච්ඡේදය.

නිකවැව ග්‍රාමනිලධාරී වසමෙහි සමාජ ආර්ථික ලක්ෂණ.

2.1 පිහිටීම :-

නිකවැව ග්‍රාමනිලධාරී වසම මොණරාගල දිස්ත්‍රික්කයේ තණමල්විල ප්‍රා.ලේ. කොට්ඨාශය හා ගොවිජන සේවා බලප්‍රදේශය තුළ පිහිටා ඇත. උතුරු දෙසින් වැල්ලොය ප්‍රා.ලේ. කොට්ඨාශ මායිමද දකුණින් සූරියවැව හා ලුණුගමුවෙහෙර ප්‍රා.ලේ. කොට්ඨාශ මායිමද නැගෙනහිරින් හා බටහිරින් පිළිවෙළින් බෝදාගම හා උස්ගල ග්‍රා.නි. මායිමද මෙහි සීමාවන්ය. නිකවැව, නිකාර හා වීරපුරගම යන ගම්මාන ත්‍රිත්වයෙන් නිකවැව ග්‍රාමනිලධාරී වසම සමන්විත වේ. තණමල්විල සිට උඩවලව හරහා කොළඹ දෙසට ගමන් කරන මාර්ගය ගම තුළින් දිවෙන ප්‍රධානතම මාර්ගය වන අතර බෝදාගම මංසන්ධියෙන් හැරී ගම්බෙහෙවුම මාර්ගය ඔස්සේද නිකවැව ග්‍රාමයට පිවිසිය හැකිය.

2.2 ඓතිහාසික තත්ත්වය :-

ගමෙහි ඓතිහාසික තත්ත්වය පිළිබඳව විමසීමේදී එහි ජනාවාස ආරම්භ වූ කාලවකවානුව කෙතරම් ඈතට දිවයන්නේදැයි නිශ්චිත තොරතුරු ලබාගත නොහැක. පවත්නා දත්තයන්ට අනුව මෙම ගම්මානය පාරම්පරික ජන කණ්ඩායමකින් සමන්විත වුවක් බව පෙනේ. ඊට අමතරව අවශේෂ ප්‍රදේශ වලින්ද කෘෂිකර්මය මුල්කරගෙන සංක්‍රමණ සිදුවී ඇත. ඊට නිදසුන් ලෙස හම්බන්තොට හා මාතර දිස්ත්‍රික්කයන්හි විවිධ ප්‍රදේශවලින් වරින් වර ගම වෙත පැමිණ සිටින පාරම්පරික පදිංචිකරුවන් පෙන්වාදිය හැකිය.

2.3 ජනගහනය හා එහි ලක්ෂණ :-

නිකවැව වසමෙහි ග්‍රාමනිලධාරී කාර්යාලයෙන් ලබාගත් දත්තයන්ට අනුව වසම තුළ පවුල් 225 ක් පිවත්වෙති. සමස්ත ජනගහනය පුද්ගලයින් 967 කි. ඉන් 444 ක් නිකවැව ගම්මානයේද පිළිවෙලින් 410 ක් හා 113 ක් වීරපුර හා නිකාර ගම්මානයන්හිද පදිංචිව සිටිති. වසමෙහි ස්ත්‍රී ජනගහනය 468 ක් වන අතර පිරිමි ජනගහනය 499 කි. මේ අනුව වසමෙහි පුමිතිරි අනුපාතය 106.6*කි. එය 2001 ජන සංගණනයෙන් හෙළිවන ජාතික මට්ටමේ අගය වන 97.7 ඒකක 8.9 කින් ඉක්මවා යාමකි. අප සමීක්ෂණයෙන් හෙළිවූ පරිදි මේ සඳහා බලපා ඇති එක් හේතුවක් වන්නේ නිකවැව වසමෙන් පිට පවත්නා වූ අවශේෂ ප්‍රදේශවලින් කෘෂිකර්මය මත පදනම්ව පිරිමි සංක්‍රමණ ගමවෙත සිදුවීමයි. බොහෝවිට ඔවුන්ගේ අඹුදරුවෝ වෙනත් ප්‍රදේශවල පිවත් වෙති.

• ස්ත්‍රීන් 100 කට සිටින පිරිමි සංඛ්‍යාව.

2.1 සංඛ්‍යා සටහන.

සාමාජික සංඛ්‍යාව අනුව පවුල් ව්‍යාප්තිය (නිකවැව වසම).

සාමාජික සංඛ්‍යාව	නිකවැව		නිකාර		පිරපුර ගම		එකතුව	
	සංඛ්‍යාව	%	සංඛ්‍යාව	%	සංඛ්‍යාව	%	සංඛ්‍යාව	%
0-2	12	13.2	4	17.4	10	12.0	26	13.2
3-6	75	82.4	19	82.6	63	75.9	157	79.7
7-9	3	3.3	0	0.0	9	10.8	12	6.1
9<	1	1.1	0	0.0	1	1.2	2	1.0
එකතුව	91	100.0	23	100.0	83	100.0	197	100.0

මූලය : පාදක සමීක්ෂණය -2003.

2.1 සංඛ්‍යා සටහන මගින් සමීක්ෂණයට ලක්කළ පවුල්වල පුද්ගල සංඛ්‍යාව අනුව ඒවායේ ව්‍යාප්තිය පෙන්වුම් කෙරෙයි. වසමෙහි පවුලක සාමාන්‍ය සාමාජික සංඛ්‍යාව 04 කි. කෙසේ නමුත් පවුල් අතරින් වැඩිම ප්‍රතිශතයක් නියෝජනය වන්නේ සාමාජික සංඛ්‍යාව 03-06 දක්වා සිටින පවුල්ය. එය මුළු පවුල් සංඛ්‍යාවෙන් 79.7% කි. මෙය විශ්ලී කලාපීය කෘෂිකාර්මික ප්‍රදේශයක් වන බැවින් පවුලක සාමාජික සංඛ්‍යාව වැඩිවීම එදිනෙදා ගොවිතැන් කරගැනීමට පහසුවක් ලෙස සලකයි. සාමාජික සංඛ්‍යාව 6 ට වැඩි පවුල් ඇත්තේ 7% ක පමණ ප්‍රතිශතයකි.

නිකවැව ග්‍රාමනිලධාරී වසමෙහි ජනගහනයෙහි වයස් ව්‍යුහය පිළිබඳව විමසීමේදී එහි විශේෂ ලක්ෂණ කිහිපයක් හඳුනාගත හැකිය. 2.2 සංඛ්‍යා සටහන මගින් ජනගහනය ස්ත්‍රී පුරුෂ භාවය හා වයස් ව්‍යුහය අනුව ව්‍යාප්තිය ඇති අයුරු පෙන්වයි. මේ අනුව සමීක්ෂණයට ලක්වූ පුද්ගලයින් 822 අතුරින් 11% ක ප්‍රතිශතයක් වයස අවු. 5 හා ඊට අඩු කාණ්ඩය නියෝජනය කරයි. මේ අනුව ජනගහන පිරමීඩයෙහි පතුළ පටු වීමක් හඳුනාගත හැකිය. මේ සඳහා සෞඛ්‍ය හා පවුල් සැලසුම් ක්‍රම ප්‍රවර්ධන වීම හේතු වී ඇත. වයස අවු. 14-60 අතර පිරිස සක්‍රීය නැතහොත් වැඩකළහැකි වයසේ ජනගහනය ලෙස සැලකුවහොත් වසම තුළ එහි ප්‍රතිශතය වසමෙහි සමස්ත ජනගහනයෙන් 67.28% කි. මේ අනුව ආර්ථිකමය වශයෙන් ඉහළ ඵලදායීතාවක් ලැබියහැකි ජන කොටසක් ගමතුළ සිටින බව පෙනේ. වයස් ව්‍යුහය අනුව අවුරුදු 60 ඉක්මවූ ජනගහනයේ ප්‍රතිශතය සියයට 3 ක් පමණ වේ. මේ අනුව අවු. 14 ට අඩු හා 60 ට වැඩි පිරිස ශාපේක්ෂව ලෙස සැලකුවහොත් වසමෙහි යැපුම් අනුපාතය සියයට 34 ක් පමණ වේ.

නිකවැව වසමෙහි වෙසෙන සියළුදෙනා සිංහල ජාතියට අයත්වන අතර සියල්ලෝම බෞද්ධයෝ වෙති.

2.2 සංඛ්‍යා සටහන.

වයස හා ස්ත්‍රී පුරුෂ භාවය අනුව ජනගහන ව්‍යාප්තිය (නිකවැව වසම).

වයස් කාණ්ඩය	පුරුෂ		ස්ත්‍රී		එකතුව	
	සංඛ්‍යාව	%	සංඛ්‍යාව	%	සංඛ්‍යාව	%
<=5	42	10.0	47	11.6	89	10.8
5<=14	67	16.0	71	17.6	138	16.8
14<=30	144	34.4	133	32.9	277	33.7
30<=60	142	34.0	134	33.2	276	33.6
60<=75	16	3.8	11	2.7	27	3.3
75<	7	1.7	8	2.0	15	1.8
එකතුව	418	100.0	404	100.0	822	100

මූලය- පාදක සමීක්ෂණය -2003

2.4 ප්‍රධාන ආර්ථික කටයුතු :-

නිකවැව ග්‍රාමනිලධාරී වසම ප්‍රධාන ලෙසම වියළි කලාපයට අයත් කෘෂිකාර්මික ප්‍රදේශයකි. මේ අනුව මෙහි ප්‍රධානතම ආදායම් උත්පාදන මාර්ගය කෘෂිකර්මයයි. ඒ අතරින් හේන් ගොවිතැන කැපී පෙනෙයි. ඊට අමතරව සුළු වාරිමාර්ග යටතේ කුඩා වැව් ආශ්‍රිතව මහ කන්නයේ වී ගොවිතැනත් යල කන්නයේ සුළු වශයෙන් අතිරේක භෝග වගාවත් ප්‍රදේශයේ ඇති කැළෑ බිම් උපයෝගී කර ගනිමින් කිරි සහ මස් සඳහා හරකුන් ඇති කිරීම පදනම් කරගත් සත්ත්ව පාලනයත් සිදුවේ. 2.3 සංඛ්‍යාන සටහනෙන් පෙන්වන පරිදි වසම තුළ රැකියා නියුක්ත සමස්ත ප්‍රමාණය වන 377 ක්වූ පිරිසෙන් 53% ක පිරිසක් ගොවි කාරකයින් වේ. මෙහිදී ගොවිකාරකයින් ලෙස අරථදක්වා ඇත්තේ කෘෂිකර්ම හා සත්ත්ව පාලන කටයුතු පිළිබඳව වගකීම දරන්නන්ය. ඊට අමතරව ගොවිපළ උදව්කරුවන් ලෙස 23% හඳුනාගත හැකිය. මේ අතරින් 80% කාන්තාවන්ය. සාමූහිකත්වය මත පදනම් වූ ගොවිතැන් ක්‍රම මත පදනම්වීම තුළ නිවසේ කාන්තාවද තම මූලික කාර්යයක් ලෙස ගොවිපළ උදව්කරුවන් ලෙස ක්‍රියාකරන බව පෙනේ. මේ අනුව සමස්තයක් ලෙස ගොවිකාරක හා ගොවිපළ උදව්කරුවන් වශයෙන් කෘෂිකර්මය මූලික කරගනිමින් ප්‍රධාන ආදායම් උත්පාදන ක්‍රියාවලියෙහි නිරතවන පිරිස වසමෙහි සමස්ත සේවා නියුක්ත පිරිසෙන් සියයට 76 කි.

මෙවැනි විශාල පිරිසක් කෘෂිකර්මය මතම පදනම්වීමට මූලික ලෙසම හේතුවී ඇත්තේ වෙනත් ආදායම් මාර්ග ප්‍රදේශය තුළ දුර්ලභ වීමයි. වසම තුළ රජයේ රැකියාවල නියුක්ත පිරිස සමස්ත සේවා නියුක්ත පිරිසෙන් 6% කි. විශේෂයෙන්ම ප්‍රදේශයේ ජනතාවගේ අධ්‍යාපන මට්ටම එතරම් ඉහළ මට්ටමක නොපවතින බැවින් හා උසස් අධ්‍යාපනය වෙත යොමුවී ඇති පිරිස ඉතා අල්ප වීම තුළ රජයේ රැකියා වෙත යොමුවන ප්‍රමාණය පහළ මට්ටමක පවතින බව පෙනේ.

ජනරජ ජනාධිපතිවරයාගේ නිල නිවෙස, කොළඹ 05.

පෞද්ගලික අංශයේ රැකියා නියුක්තියද සමස්ත රැකියා නියුක්ත පිරිසෙන් 06% ක ප්‍රතිශතයක් ගන්නා අතර එයටද ඉහත සේතු සාධක බලපා ඇත. පෞද්ගලික අංශයේ රැකියාවල නියුතු පිරිසෙන් බහුතරය කාන්තාවන් වේ. එය 67% ක ප්‍රතිශතයකි. විශේෂයෙන්ම ගම්මානයෙන් පිටත ඇගළුම් කර්මාන්ත ආදියෙහි රැකියාවල නියුතු කාන්තාවන් මේ තුළ අන්තර්ගත වේ. කෙසේ නමුත් පෞද්ගලික අංශයේ ඉහළ තලයේ සේවා නියුක්තියකගත් ගම තුළින් හඳුනාගත නොහැක. පෞද්ගලික ආරක්ෂක සේවා, කර්මාන්ත කම්කරුවන්, සේවකයන් ආදී රැකියා අවස්ථාවල ඔවුන් නිරතවන අතර රැකියා අවස්ථා සඳහා ගම්මානයෙන් බැහැර වී ඇත.

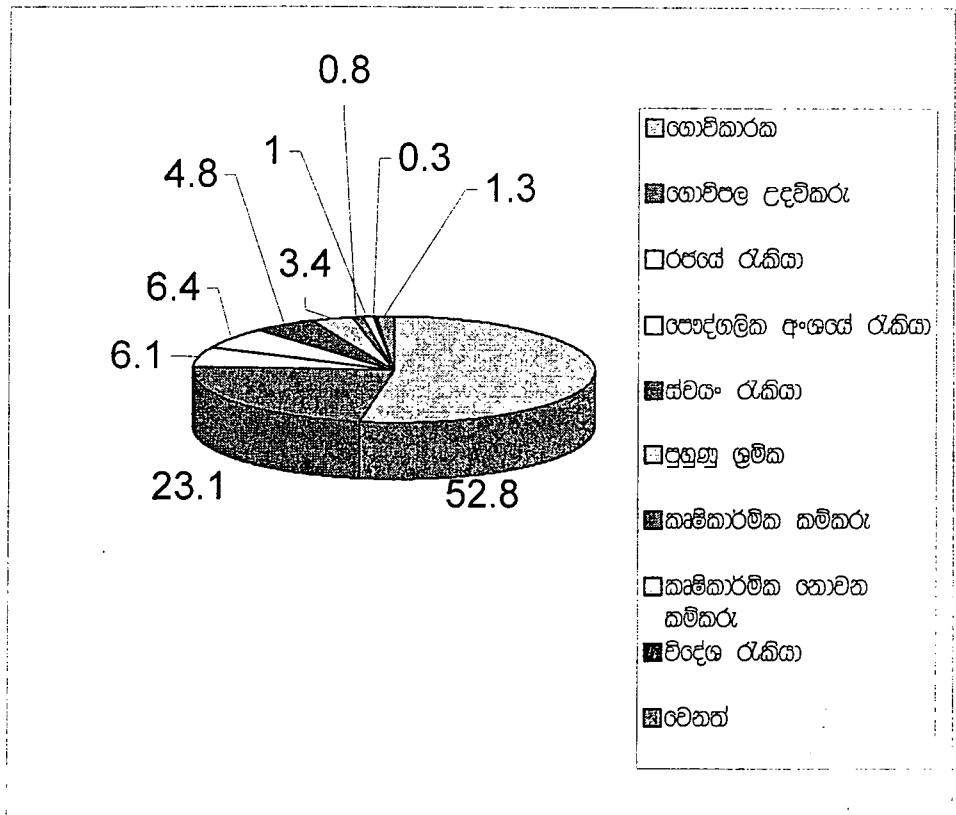
2.3 සංඛ්‍යා සටහන.

පවුලේ සාමාජිකයන් නිරතවන ප්‍රධාන රැකියාවන් (නිකවැට වසම)

රැකියාවේ ස්වභාවය	පිරිමි		ගැහැණු		එකතුව	
	සංඛ්‍යාව	%	සංඛ්‍යාව	%	සංඛ්‍යාව	%
ගොවිකාරක	172	70.5	27	20.5	199	52.8
ගොවිපල උදව්කරු	17	7.0	70	53.0	87	23.1
රජයේ රැකියා	16	6.6	7	5.3	23	6.1
පෞද්ගලික අංශයේ රැකියා	8	3.3	16	12.1	24	6.4
ස්වයං රැකියා	10	4.1	8	6.1	18	4.8
පුහුණු ශ්‍රමික	13	5.3	0	0.0	13	3.4
කෘෂිකාර්මික කම්කරු	3	1.2	0	0.0	3	0.8
කෘෂිකාර්මික නොවන කම්කරු	3	1.2	1	0.8	4	1.0
විදේශ රැකියා	1	0.4	0	0.0	1	0.3
වෙනත්	2	0.4	3	2.3	5	1.3
එකතුව	245	100.0	132	100.0	377	100

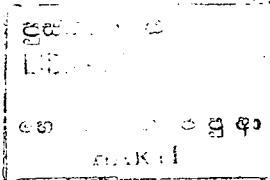
මූලාශ්‍රය : පාදක සමීක්ෂණය - 2003.

2.1 රූප සටහන
පවුලේ සාමාජිකයන් තීරන වන ප්‍රධාන රැකියාවන් (නිකවැව වසම).



සවස රැකියා කටයුතු සඳහා වැඩි නැඹුරුවක් පවතින්නේ, විරුද්ධ ගම්මානය තුළයි. විශේෂයෙන්ම මෙම ප්‍රදේශයේ උඩවලව - කොළඹ මහාමාර්ගය දෙපස තාවකාලික වෙළඳසැල් (එළවළු හා පළතුරු) පවත්වාගෙන යමින් ආදායම් උත්පාදනයෙහි තීරන පිරිසක් හඳුනාගත හැකිය. ප්‍රදේශයේ බහුල කෘෂිකාර්මික නිෂ්පාදන තම අලෙවිසැල්වල තබා දේශීය සංචාරකයින්ට හා වත්දනාකරුවන් වෙත අලෙවිකිරීම ඔවුන්ගේ මූලික කාර්යයකි. එවැනි සවස රැකියා මාර්ගවලින් යැපෙන පිරිස සමස්ත රැකියා නියුක්ත පිරිසෙන් 5% තරම් ප්‍රතිශතයකි. මේ තුළට රසකැවිලි නිෂ්පාදන, ඇඳුම් මැසිම් ආදියෙහි නිරතවුවන්ද අන්තර්ගතය.

ප්‍රවෘත්ති ශ්‍රමිකයන් වශයෙන් ගැනෙන වඩු කර්මාන්තය, පෙදරේරු, ශිල්පය, කම්මල් වැඩ වැනි වෘත්තීන්හි යෙදෙන පිරිසෙහි ප්‍රතිශතය සමස්ත සේවා නියුක්ත පිරිසෙන් 3% තරම් ඉතා පහළ අගයක් ගෙන තිබේ. ඊට අමතරව කෘෂිකාර්මික හා කෘෂිකාර්මික නොවන අංශයේ කම්කරුවන් ප්‍රතිශතයද ඉතා පහළ මට්ටමක පවතී. විශේෂයෙන්ම තමාගේම කෘෂිකාර්මික කටයුතුවල යෙදීමේ හැකියාව තිබෙන බැවින් කුඹි ශ්‍රමය සැපයීමේ දැඩි අවශ්‍යතාවක් ප්‍රදේශයේ ජනතාවට නොමැත. එබැවින් මෙවැනි අංශ වෙත යොමුවන ප්‍රමාණය ඉතා පහළ අගයක් ගෙන තිබේ. විදේශ රැකියා සඳහා යොමුවී ඇති බවට වාර්තාවූයේ මුළු ගම්මානයෙන්ම එක් අයෙකු පමණි.



2.4 සංඛ්‍යා සටහන.

පවුල් සාමාජිකයන් නිරතවන ද්විතීයික රැකියාවන් (නිකවැව වසම).

රැකියාව	එකතුව			
	පුරුෂ		ස්ත්‍රී	
	සංඛ්‍යාව	%	සංඛ්‍යාව	%
ගොවි කාරක	7	21.2	0	0.0
ගොවිපල උදව්කරු	2	6.1	1	14.3
රජයේ රැකියා	0	0.0	0	0.0
පෞද්ගලික අංශයේ රැකියා	0	0.0	0	0.0
ස්වයං රැකියා	8	24.2	5	71.4
පුහුණු ශ්‍රමික	2	6.1	0	0.0
කෘෂිකාර්මික කම්කරු	9	27.3	1	14.3
කෘෂිකාර්මික තොවන කම්කරු	4	12.1	0	0.0
විදේශ රැකියා	0	0.0	0	0.0
වෙනත්	1	3.0	0	0.0
එකතුව	33	100.0	7	100.0

මූලය : පාදක සමීක්ෂණය - 2003

ඉහත දැක්වූ ප්‍රධාන ආදායම් උත්පාදන කටයුතුවලට අමතරව ද්විතීයික ආදායම් උත්පාදන අවස්ථාවල නිරතවන පිරිසකද ප්‍රදේශයතුළින් හඳුනාගත හැකිය. එහි ප්‍රතිශතය සමස්ත සේවා නියුක්ත පිරිසෙන් 10.61% කි. ද්විතීයික රැකියාවල නිරතවන පිරිසෙන් වැඩි ප්‍රතිශතය එනම් 32.5% ස්වයං රැකියාවල නිරතවෙයි. ඒ අතරින් වීරපුර ගම්මානයට ප්‍රමුඛස්ථානයක් හිමි වේ. පෙර සඳහන්කළ පරිදිද උඩවලව - කොළඹ ප්‍රධාන මාර්ගය වීරපුර ගම්මානය හරහා වැටීම හේතුවෙන් ගොවිතැනට අමතරව ද්විතීයික ආදායම් උත්පාදන කටයුත්තක් ලෙස කුඩා අලෙවිසැල් පවත්වාගෙන යාම මෙහි බහුලව දක්නට ලැබේ.

2.4.2 රැකියා විග්‍රහණය.

පාදක සමීක්ෂණයෙන් හෙළිවූ පරිදි නිකවැව ගම්මානය තුළ රැකියා විග්‍රහණය එතරම් ප්‍රබල ප්‍රශ්නයක් නොවන බව පෙනේ. විශේෂයෙන්ම ප්‍රදේශයේ සුලභව පිහිටි පුද්ගලික, රාජ්‍ය මෙන්ම දේවාල සත්තක ඉඩම් පදනම් කර ගනිමින් කෘෂිකාර්මික අංශයේ රැකියාවන්හි නියැලීමේ අවස්ථා සුලභ වීම තුළ යම්කිසි ආදායම් උත්පාදන ක්‍රියාවලියක යෙදීමේ අවස්ථා සැම කෙතෙකුටම ගම තුළින්ම සැලකී ඇත.

2.5 සංඛ්‍යා සටහන

පවුලේ සාමාජිකයන් නිරතවන කාර්යයන්- (නිකවැව වසම)

කාර්යය	පිරිමි		ගැහැණු	
	සංඛ්‍යාව	%	සංඛ්‍යාව	%
රැකියා නියුක්ත	245	58.6	132	32.7
රැකියා විදුක්ත (බලාපොරොත්තු වන)	10	2.3	16	4.0
රැකියා විදුක්ත (බලාපොරොත්තු නොවන)	2	0.5	1	0.2
ශිෂ්‍යයන්	94	22.4	103	25.5
විලාසිත, මහළු, ආබාධිත, ළදරු	64	15.3	71	17.6
ගහණියන්	0	0.0	81	20.0
වෙනත්	3	0.7	0	0.0
එකතුව	418	100.0	404	100.0

මූලය : පාදක සමීක්ෂණය -2003

නිකවැව ගම්මානයේ රැකියා නියුක්ත, විදුක්ත හා බලාපොරොත්තු නොවන පිරිසෙහි එකතුව පුද්ගලයින් 406 කි. එය සමස්ත ජනගහනයෙන් 49.39% ක් ප්‍රතිශතයකි. ජනගහනයෙහි ඉතිරි 50.60% ශිෂ්‍යයින්, ගෘහනියන්, මහළු, දුබල ආබාධිත හා ළමුන් අතර ව්‍යාප්ත වේ. මේ අනුව තර්කානුකූලව ශ්‍රම බලකාය ලෙස සැලකිය හැක්කේ ජනගහනයෙන් 49.39% වූ පිරිසයි. එම පිරිසෙන් 92.86% සේවා නියුක්තයන් වේ. 6.4% සේවා විදුක්ත පිරිස වේ. 2002 මහඛණ්ඩ වාර්තාවට අනුව ජාතික මට්ටමේ සේවා විදුක්ත අනුපාතය 9.1% කි. මේ අනුව නිකවැව ගම්මානයේ සේවා විදුක්තය ජාතික මට්ටමේ අගයට වඩා පහළ බව පෙනේ. කෙසේ නමුත් නිකවැව ගම්මානයේද සේවා විදුක්තය, අ.පො.ස.(සා.පෙ.) මට්ටමට ඉහළ අධ්‍යාපනය ලැබුවන් අතර ඉහළ මට්ටමක් ගන්නාවූ සමීක්ෂණය තුළින් හෙළිවිය. වෘත්තීය පුහුණු අධිකාරිය හා වෙනත් ආයතන මගින් විවිධ පුහුණුවීම් ලබා රැකියා අවස්ථා සොයමින් සිටින පිරිස මේ අතර වේ.

2.4.3. ඉඩම් අයිතිය, බුක්තිය හා ඉඩම් ආශ්‍රිත ගැටළු :-

පාදක සමීක්ෂණයෙන් හෙළිවූ පරිදි සමීක්ෂණයට ලක්වූ පවුල 197 විවිධ වූ අයිතීන් යටතේ අක්කර 492.25 ක භූමි ප්‍රමාණයක් පරිහරණය කරයි. මෙයින් වැඩි ප්‍රතිශතයක් එනම් 28.1% ස්වර්ණභූමි, ජයභූමි ඔපපු සහිත හෝ රජයෙන් බෙදාදී ඇති ඉඩම්ය. විශේෂයෙන්ම ඇත අතීතයේ සිට කැළ, ඉඩම්ව පැවති මෙම ප්‍රදේශ වෙත කෘෂිකාර්මික කටයුතු සඳහා ජනතාව සංක්‍රමණය වීමත් සමග ඉඩම්වල අයිතිය පිළිබඳ ගැටළු මතු විය. මෙහිදී විවිධ රජයන් විවිධ කාලවකවානුවල විවිධ වැඩසටහන් යටතේ එම ඉඩම් සඳහා ස්ථිර හිමිකාරිත්වය ලබාදී ඇත. ඊට අමතරව දැනටමත් තාවකාලික බලපත්‍ර යටතේ පරිහරණය කරන රජයේ ඉඩම්වල ප්‍රතිශතය 13.7% කි. අනවසරයෙන්

පරිහරණය කරන රජයේ ඉඩම්වල ප්‍රතිශතය 14.7% කි. විශේෂයෙන්ම හේන්ගොවිතැන සඳහා අනවසරයෙන් රජයේ ඉඩම් හෙළිකිරීම ප්‍රදේශය තුළ දක්නට ලැබේ.

2.6 සංඛ්‍යා සටහන

විවිධ වූ අයිති හා බුක්ති ක්‍රම යටතේ පරිහරණය කරන ඉඩම් ප්‍රමාණයන් හා ප්‍රතිශතයන් (නිකවැව වසම).

අයිතිය/ බුක්තිය	ප්‍රමාණය	
	අක්කර	%
ස්වර්ණභූමි/ජයභූමි හෝ රජය විසින් බෙදාදුන් ඉඩම්	138.25	28.1
තාවකාලික බලපත්‍රය සහිත රජයේ ඉඩම්	67.25	13.7
අනවසර රජයේ ඉඩම්	72.25	14.7
බලපත්‍ර සහිත දේවාල ඉඩම්	104.75	21.3
බලපත්‍ර රහිත දේවාල ඉඩම්	51.0	10.4
අනවසර පෞද්ගලික ඉඩම්	11.0	2.2
සිත්තක්කර ඉඩම්	41.75	8.5
අද/බදු/ උකසට	5.50	1.1
වෙනත්	0.50	0.1
එකතුව	492.25	100.0

මූලය : පාදක සමීක්ෂණය -2003

සටහන : ප්‍රතිවාරිත් හතරදෙනෙකු ඉඩම් නොමැති අය ලෙස වාර්තාවිය.

නිකවැව ගම්මානයේ ඉඩම් පිළිබඳ සැලකීමේදී කැපීපෙනෙන ලකෂණයකි කතරගම දේවාලයට අයිති විශාල ඉඩම් ප්‍රමාණයක් වසමතුළු පැවතීම. වසමෙහි ජනතාව පරිහරණය කරන ඉඩම් ප්‍රමාණයෙන් 31.7% දේවාල සත්තක වූ ඒවාය. එය 21.3% අවසරපත්‍ර යටතේද 10.4% අනවසරයෙන්ද වශයෙන් ජන පරිහරණයට ලක්ව ඇත. සිත්තක්කර අයිතිය මත පදනම්වූ ඉඩම් ප්‍රතිශතය 8.5% කි. මේවා පරම්පරාගතව පුද්ගලයන්ට හිමිවූ ඉඩම්ය. අද, බදු හෝ උකස් පදනම මත පරිහරණය වන ඉඩම් ප්‍රතිශතය 1.1% වන අතර එය එතරම් ඉහළ අගයක් නොවේ. ඊට අමතරව පරිහරණයට ලක්නොවූ විශාල ලදුකැලෑ ඉඩම් ප්‍රමාණයක් රජයේ හා කතරගම දේවාල සත්තකව පවතී. මහකන්නයේදී මෙවැනි කැලැබීම් ගිණිතබා ප්‍රදේශයේ ගොවිහු හේන්ගොවිතැන සඳහා යොදාගනී.

2.7 සංඛ්‍යා සටහන.

විවිධ ප්‍රමාණයන් යටතේ ඉඩම් පරිහරණය කරනු ලබන පවුල් ඒකක ප්‍රමාණයන් හා ප්‍රතිශතයන් (නිකවැව වසම).

ඉඩම් ප්‍රමාණයන් (අක්කර).	ගොඩ ඉඩම්		මඩ ඉඩම්	
	සංඛ්‍යාව	%	සංඛ්‍යාව	%
0 <= 0.5	7	3.6	11	16.7
0.5 <= 1.0	59	30.6	47	71.2
1.0 <= 1.5	10	5.2	1	1.5
1.5 <= 2.0	63	32.6	6	9.1
2.0 <= 3.0	29	15.0	0	0.0
3.0 <= 5.0	15	7.8	1	1.5
5.0 <	10	5.2	0	0.0
එකතුව	193	100.0	66	100.0

මූලය : පාදක සමීක්ෂණය - 2003

සටහන: ප්‍රතිවාරිත් හතරදෙනෙකු ඉඩම් නොමැති අය සේ වාර්තා විය.

2.7 සංඛ්‍යා සටහන මගින් විවිධ ප්‍රමාණයන් යටතේ ඉඩම් පරිහරණය කරනු ලබන පවුල් ඒකක සංඛ්‍යාවන් හා ප්‍රතිශතයන් පෙන්වුම් කෙරේ. මේ අනුව වැඩිම පවුල් ඒකක සංඛ්‍යාවක් අක්කර 1.5 ත් 2 ත් අතර ගොඩ ඉඩම් ප්‍රමාණයක් බුක්ති විදී, එය ප්‍රතිශතයක් ලෙස ගතහොත් සමස්ත ගොඩ ඉඩම් හිමි පවුල් සංඛ්‍යාවෙන් 32.6% කි. සමස්තයක් ලෙස අක්කරයකට වැඩි ගොඩ ඉඩම් හිමි පිරිස වශයෙන් සැලකුවහොත් 65.8% ක පවුල් ප්‍රමාණයක් ඒ තුළට වැටේ. මේ අනුව ප්‍රදේශයේ ජනතාව පෞද්ගලික පරිහරණය කරන ඉඩම් ප්‍රමාණය ඉහළ අගයක් ගන්නා බව පෙනේ. මේ සඳහා හේතුවී ඇත්තේ තවමත් මෙම ප්‍රදේශය ජනාකීර්ණ වූ ප්‍රදේශයක් නොවීමත් රජයේ හා දේවාල සන්තකව විශාල ඉඩම් ප්‍රමාණයක් කැමැතිම වශයෙන් දැනටමත් පැවතිමත්ය. මෙවැනි ඉඩම්වල බලහත්කාරයෙන් හෝ අනවසරයෙන් ජනතාව පදිංචි වන අතර ඒ තුළින් විශාල බිම් ප්‍රමාණයක් පරිහරණයට නතුකර ගනී. විශේෂයෙන්ම හේන් ගොවිතැන සඳහා මෙසේ ඉඩම් අත්පත් කරගැනීමක් දක්නට ලැබේ. කල්යාණම එවැනි ඉඩම් දිගුකාලයක් තිස්සේ පුද්ගල පරිහරණයට ලක්වූ ඒවා බවට පත්වේ. අක්කර 1/2 ට අඩු ගොඩ ඉඩම් හිමිකාරත්වය ඇති පවුල් ලෙස වාර්තා වී ඇත්තේ 3.6% පමණි. පාදක සමීක්ෂණය තුළින් පවුල් 04 ක් ඉඩම් අහිමි ලෙසට වාර්තා වී ඇත. එයට හේතුව ඔවුන් පියා යටතේ පවතින ඉඩම්වල වෙනම නිවාස තනා පිවත් වීමයි. මේ හේතුවෙන් ඔවුන්ට පෞද්ගලික හිමිකාරත්වයක් නොමැත.

ගම්මානයේ ඉඩම් හිමි සමස්ත පවුල් ප්‍රමාණයෙන් 32.2% කට මඩ ඉඩම් හිමිකාරත්වයද ඇත. නිකවැව, ගල්වලේ වැව, ගල්අමුණ ආදී කුඩා වැව් යටතේ මෙහි කුඹුරු ඉඩම් ව්‍යාප්තව පවතී. කෙසේ නමුත් මඩ ඉඩම් හිමි පවුල් වලින් 88%කට අක්කර එකක් හෝ ඊට අඩු බිම් ප්‍රමාණයක් හිමිව පවතී. විශේෂයෙන්ම සුළු පරිමාණ ජල යෝජනා ක්‍රම යටතේ පවුලකට කුඹුරු ඉඩම් අක්කර එක බැගින් රජය මගින් ලබාදීම මෙයට හේතුවී ඇත.

2.8 සංඛ්‍යා සටහන.

ඉඩම් ආශ්‍රිත ගැටළු (නිකවැව ග්‍රා.නි. වසම)

ගැටළුවේ ස්වභාවය	සංඛ්‍යාව	ප්‍රතිශතය
තාවකාලික බලපත්‍ර සහිත වීම	5	14.3
ඔප්පුවේ සඳහන් ප්‍රමාණය නොමැතිවීම	1	2.9
රජයේ බලපත්‍ර නොමැතිවීම	14	40.0
නිෂ්චිත සීමා නොමැතිවීම	2	5.7
ඔප්පු නොමැතිවීම	13	37.1
එකතුව	35	100.0

මූලය : පාදක සමීක්ෂණය II2003

නිකවැව ග්‍රාමනිලධාරී වසමෙහි ඉඩම් ආශ්‍රයෙන් කැපීපෙනෙන ගැටළු කිහිපයක්ද අධ්‍යයනය මගින් මතුවී පෙනුණි. ඒ අතරින් ඉතා ප්‍රබලතම ගැටළුව වූයේ ගල්වලේ වැව යටතේ ගොවීන් අතර බෙදාදී ඇති අක්කර 58ක කුඹුරු ඉඩම් සඳහා නිෂ්චිත සීමා නොමැතිවීම හා අධිතිය තහවුරු කරගැනීම සඳහා ඔප්පු ලබා නොදීමයි. ඊට අමතරව රජය විසින් දැනට පුද්ගලයින් පරිහරණය කරනු ලබන වෙනත් ඉඩම් සඳහා බලපත්‍ර හෝ ඔප්පු ලබා නොදීම කැපීපෙනෙන ගැටළුවක් විය. වාර්තා වූ ගැටළුවලින් 77% ක් මෙසේ ඔප්පු හෝ බලපත්‍ර නොමැතිවීම මත පදනම් විය. විශේෂයෙන්ම ජනගහන ප්‍රසාරණයත් සමඟ රජයේ කැෂු ඉඩම් හෙළිකර මිනිසුන් පදිංචිවීම තුළ මෙවැනි ගැටළුකාරී තත්ත්වයක් මතුවී ඇත. වාර්තාවූ ගැටළුවලින් 14.3% තාවකාලික බලපත්‍ර මත පදනම් විය. මෙහිදී ගම්වාසීන්ගේ ඉල්ලීම බවට පත්වූයේ මෙවැනි ඉඩම් ස්ථිර භුජු සහිත ජවා බවට පත්කරදෙන ලෙසයි. කෙසේ නමුත් අනවසර රජයේ ඉඩම්වල මෙසේ පදිංචි වී සිටින පිරිස් වෙත ස්ථිර හිමිකාරත්වය ලබාදීම විවිධාකාර ගැටළු මතුවන තත්ත්වක් බව අදාළ නිලධාරීන් සමඟ සාකච්ඡා කිරීමටද හෙළිවිය.

2.4.4. කෘෂිකර්මය :-

නිකවැව ග්‍රාමනිලධාරී වසම ශ්‍රී ලංකාවේ වියළි දේශගුණික කලාපයට අයත්වූවකි. මෙහි වියළි කලාපයට ආවේණිකවූ තුන්පත් හෝඟ රටාව දක්නට ලැබේ. එනම් හේන් වගාව, කුඹුරු

ගොවිතැන හා ස්ථාපිත ගෙවතු වගාවයි. වසරේ ඔක්තෝම්බර්- නොවැම්බර් කාල වකවානුවේදී ප්‍රදේශයට ලැබෙන අන්තර්මෝසම් වැසි සමග මහකන්නයේ හේන් වගාව ආරම්භ වෙයි. ජූලි අගෝස්තු මාසවලදී කළු ඉඩම් හෙළිකර පුළුස්සා හේන් වගාව සඳහා බිම් සකසනු ලබයි. මහවැසි ආරම්භයත් සමග බීජ සිටුවීම ආරම්භ කරයි. මෙවැනි හේන්වල කුරක්කන්, තල, බඩඉරිගු, මෙතේරි, මුං, කවිපි, රටකපු හා එළවළු වර්ග වගාකරනු ලබයි. වර්තමානයේ ගොවීන් අතර රටකපු වගාව සඳහා ප්‍රමුඛත්වයක් ලැබී ඇතිබව ක්ෂේත්‍ර සමීක්ෂණ මගින් හෙළිවිය. විශේෂයෙන්ම තල, කුරක්කන් ආදී වූ බෝග සඳහා ගොවීන් බලාපොරොත්තු වන මිල නොලැබීම හේතුවෙන් ඔවුන් අධෝරැස්මත් වී ඇතිබව පෙනේ. මහකන්නයේ අස්වනු තෙලනු ලබන කාල වකවානු වන වසරේ පෙබරවාරි- මාර්තු මාසවලදී ඉහත සඳහන්කළ බෝගයන්හි මිල ගණන් ප්‍රදේශයකුළු පහළයාමක් සිදුවේ. මේ සඳහා ඉහළ ඍජුගමන බලපෑම හේතුවේ. හේන් වගාව යනු එක් අතකින් අවදානම ඉහළ වගාවකි. අපේක්ෂිත පරිදි වැසි නොලැබුණහොත් වගා පාඨ විමට ලක්වේ. මේ හේතුවෙන් ගොවීන් වැසි බිම් ප්‍රමාණයක් වගාවට යොදාගන්නා අතර ඒකක ඵලදායීතාවය පිළිබඳ එතරම් සැලකිල්ලක් නොදක්වයි. අනෙක් අතින් වසරේ ඉතිරි කාල පරිච්ඡේදය සඳහා අවශ්‍ය වන ආහාර හා අනෙකුත් විශදම් මෙම හේන්වගාව තුළින් උපයා ගැනීමක් දක්නට ලැබේ.

හේන්වගාව සඳහා විශේෂිතවූ කෘෂි උපදෙස් ලබාගැනීමක් දක්නට නොමැත. වගා ක්‍රමවේදයන් ගොවීන්ගේ පාරම්පරික දැනුම මත පදනම් වී ඇත. බීජ සකසා ගන්නේද තමන්ගේම හේන් තුළින් හෝ වෙනත් ගොවියෙකු සමග හුවමාරුව තුළිණි. වර්තමානය වනවිට සමහර ගොවීන් යම්තාක් දුරට වැඩිදියුණු කළ බීජ වෙතද යොමුවීමක් දක්නට ලැබේ. වල්නාශක හා කෘෂිනාශකද භාවිතා කරනු ලබයි. සම්ප්‍රධායික හේන් වගාවට අනුව ගොවිබිම් මාරුකිරීම කැල, ඉඩම් සීමා විමත් සමග යම්තාක් දුරකට සීමාවීමක් දක්නට ඇත. කෙසේ නමුත් ගොවීන් දිගින් දිගටම එකම බිම් කොටසක් තුළ වගා කිරීමට කැමැත්තක් නොදක්වයි. පොහොර හා කෘෂිනාශක වැඩිපුර යෙදීමට සිදුවීම මේ සඳහා හේතු වී ඇත. ලදුකැල, විනාශය හේන්වගාව සමග බැඳී ඇති ප්‍රබල ගැටළුවකි.

හේන් ගොවිතැනට අමතරව ප්‍රධාන ලෙසම කැපීපෙනෙන වගා ක්‍රමය ගෙවතු වගාවයි. විශේෂයෙන්ම මහකන්නයේ සම්පූර්ණ ගෙවත්තම වාගේ විවිධ වගාවන් සඳහා වෙන්වේ. මෙහිදී රටකපු, බඩඉරිගු, මුං, කවිපි හා එළවළු, පළතුරු, වැනි ගොඩබෝග බහුලව වගාකරේ. යලකන්නයේදී කෘෂි- ආශ්‍රිතව ගෙවතු වගාවල නිරතවේ. එහෙත් වගාවට ප්‍රමාණවත් තරම් ජලය ඇති එවැනි කෘෂි ලිං ඇත්තේ පවුල් 12ක් පමණ වූ සුළු ප්‍රමාණයකට පමණි.

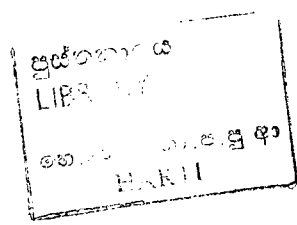
තෙවනුව වී ගොවිතැන කැපීපෙනේ. ගම පුරා විසිරී ඇති කුඩා වැව් කිහිපයක් යටතේ කුඹුරුබිම් ව්‍යාප්තව පවතී. නිකවැව, ගලවලේ වැව, ගලකොටුව වැව් මේ අතරින් ප්‍රමුඛස්ථානයක් ගනී. මේවායෙහි මහකන්නයේ වී වගාව සිදුකරන අතර ජල ප්‍රමාණය සැලකිල්ලට ගනිමින් යල කන්නයේ වී වගාව හෝ අතිරේක හෝග වගාකරනු ලබයි. බොහෝවිට සිදුවන්නේ යල කන්නයේදී කුඹුරු ඉඩම්වල අතිරේක හෝග වගාවන් සිදුකිරීමයි. වී ගොවිතැන සඳහා සුළු වශයෙන් කෘෂිඋපදෙස් ලබාගැනීමක් දක්නට ලැබෙන අතර යම්කිසි ප්‍රමාණයකට කෘෂිනාශක, වල්නාශක හා

රජයේ සේවයේ යෙදවීමට සූදානම් කර ඇති පුද්ගලයන්ගේ සංඛ්‍යාව

රජයේ සේවයේ යෙදවීමට සූදානම් කර ඇති පුද්ගලයන්ගේ සංඛ්‍යාව 60 ක් පමණ වේ. එ අනුව අක්කරයකට බුසල් 60 ක් පමණ වේ. අස්වැන්නක් ලබා ගන්නා බව දක්නට ලැබෙන අතර මෙය නවීන තාක්ෂණික භාවිතයෙන් තවත් වැඩිකල හැකිබව පෙනී යයි. අදාළ යෙදවුම් නගරයේ වෙළඳ සැලවලින් හා ගොවිජනසේවා මධ්‍යස්ථානයෙන් ලබාගැනීමේ හැකියාව ගොවීන්ට ඇත. වී වගාවේදී වැඩිදියුණු කළ නවීන වර්ග ලබාගැනීමේදී ගොවීන්ට ගැටළු සහගත තත්ත්වයන්ට මුහුණදීමට සිදුවේ. විශේෂයෙන්ම ඒ සඳහා අවශ්‍යතාව තිබුණද බීජ ලබාගැනීමට ස්ථානයක් හෝ ක්‍රමයක් බොහෝ ගොවීන් නොදනී. ඒ සමගම නව බීජවල ඵලදායිතාවය පිළිබඳ අවබෝධයක්ද නොමැත. විශේෂයෙන්ම ප්‍රදේශයේ ඉතා බහුල සම්පතක් වන ගොම පොහොර කුඹුරුවලට යෙදීමට ගොවීන් මැලිකමක් දක්වයි. කෙසේ නමුත් අස්වැන්න නෙලාගැනීමෙන් පසු ඉතිරිවන පිදුරු කුඹුරට නැවත වරක් යෙදීමට ගොවීන් හුරුපුරුදු වී සිටිති. නිකවැව ගම්මානයේ වී ගොවිතැන මහා පරිමාණයෙන් සිදුනොවන අතර එහිදී අලෙවිය පිළිබඳ ගැටළු පැන නොනගී. බොහෝවිට තම පරිභෝජන අවශ්‍යතා සපුරාගැනීම වෙනුවෙන් වී වගාව සිදුවේ. ඒ බව අපගේ පාදක සමීක්ෂණයෙන්ද හෙළිවූ පරිදි අක්කර එක හෝ ඊට අඩු කුඹුරු ඉඩම් හිමි පිරිස අති බහුතරය වීම තුළින් සනාථවෙයි.

2.4.5. සත්ව පාලනය.

2002 කෘෂි සංගණන වාර්තාවට අනුව නිකවැව ගම්මානයේ එළඟරක් 206 ක් ඇත. ඉන් 32 ක් කිරි සඳහා ඇතිකරනු ලබන කිරිදෙනුන්ය. සමස්ත මී හරක් සංඛ්‍යාව 165 ක් වන අතර ඉන් 93 ක් කිරි සඳහා ඇතිකරන මී දෙනුන්ය. ගම්මානය තුළ ඇතිකරනු ලබන එළවන් සංඛ්‍යාව 28 කි. බිත්තර සඳහා ඇතිකරනු ලබන කුකුළන් සංඛ්‍යාව 19 කි. නිකවැව වසමෙහි සත්ව පාලනය වෙත යොමුවී ඇති බවට වාර්තාවූ පවුල් සංඛ්‍යාව 31 කි. ඉන් 71% ක් කිරි ලබාගැනීමේ පරමාර්ථ මත සතුන් ඇතිකිරීමෙහි යෙදෙයි. කෙසේ නමුත් මෙකී එළ ගවයින්ගෙන් බහුතරය හොඳ වර්ගයේ වැඩි කිරි ප්‍රමාණයක් ලබාගත හැකි වර්ග නොවේ. මේ හේතුවෙන් මස් සඳහා අවට ප්‍රදේශවලින් පැමිණෙන වෙළෙඳුන්ට විකිණීමක්ද දක්නට ලැබේ. එළගවයින් වැඩි සඳහා යොදාගැනීම යන ශීර්ෂය යටතේ කරත්ත වලින් බඩු ඇදීමට සතුන් යොදාගැනීම පෙන්වුම් කෙරේ. කෙසේ නමුත් ප්‍රදේශයේ කරත්ත මේ වනවිට එතරම් ප්‍රමුඛ ප්‍රවාහන මාධ්‍යයක් බවට පත්ව නැත අත්වැකිර හා වෙනත් මාර්ග මේ වෙනුවට ආදේශවී ඇත. මේ හේතුවෙන් එක් ගොවියෙකු පමණක් වැඩි සඳහා මී ගවයින් යොදාගැනීමක් දක්නට ලැබුණි.



2.9 සංඛ්‍යා සටහන.

සත්ත්ව පාලනයේ නිරත පවුල් ප්‍රමාණය හා ප්‍රතිශතය (නිකවැව වසම)

සත්ත්ව වර්ගය	සංඛ්‍යාව	ප්‍රතිශතය %
ඕ ගවයින් (කිරි සඳහා)	22	71.0
ඕ ගවයින් (වැඩ සඳහා)	1	3.2
එළ ගවයින් (කිරි සඳහා)	6	19.4
එළ ගවයින් (වැඩ සඳහා)	0	0.0
එළවන්	1	3.2
කුකුළන් (බිත්තර සඳහා)	1	3.2
කුකුළන්(මස් සඳහා)	0	0.0
එකතුව	31	100.0

මූලය - පාදක සමීක්ෂණය - 2003

සත්ත්ව පාලනය යටතේ මහරක් ඇතිකරනු ලබන පවුල් ප්‍රතිශතය එහි නිරතවන පවුල් අතරින් 19.4% කි. රුහුණේ ඕ කිරි සඳහා ඉහළ ඉල්ලුමක් ලංකාව පුරාම පැවතීම නිසා මෙම ප්‍රදේශයන්හි කිරි සඳහා ද හොඳ වෙළඳපොළක් නිර්මාණය කර ඇත. මේ හේතුවෙන් ඕ හරක් ඇතිකිරීමේ එකම පරමාර්ථය කිරි ලබාගැනීම බවට පත්වී ඇත. මුල්කාල වකවානුවල ඕ ගවයින් කුඹුරු වැඩ සඳහා බහුලව යොදාගත්තද අද වනවිට තත්ත්වය සම්පූර්ණයෙන්ම වෙනස්වී ඇත. ඒ සඳහා වැකටර, කොළඹසින යන්ත්‍ර වැනි නූතන තාක්ෂණය ගමට පැමිණ ඇත. නිකවැව වසමෙහි ජනතාව සත්ත්ව පාලනය ලෙස ගවයින් ඇති කිරීමට අමතරව අනෙකුත් සතුන් ඇතිකිරීමට දක්වන්නේ ඉතා පහළ රුචිකත්වයකි. මේ හේතුවෙන් එළවන් ඇතිකරන පවුල් ලෙස හඳුනාගත හැකිවූයේ එක් පවුලකි. විශේෂයෙන්ම එළවන්ට අවශ්‍ය ආහාර වියළි කාල වකවානුවලදී ලබාදීම ගැටළු සහගත වීමත් ගවයින් මෙන් නිදැල්ලේ ඇතිකිරීමට නොහැකිවීමත් මේ සඳහා හේතුකාරක ලෙස දක්වයි. කුකුළු පාලනයද මූලික ලෙසම බිත්තර ලබාගැනීම මත පදනම් වූ අතර එක් පවුලක් පමණක් ගම්මානයෙන් වාර්තාවිය.

සතුන්ව පාලනය සම්බන්ධයෙන් මතුපි ඇති ගැටළු කිහිපයක්ද ප්‍රදේශයෙන් හඳුනාගත හැකිවිය. ඒ අතරින් උසස් වර්ගයේ සතුන් ලබාගත නොහැකිවීම ප්‍රධාන ගැටළුවකි. වැඩිදිගුකළ දෙමුහුන් සතුන් ලබාගැනීමට වැඩි රුචිකත්වයක් ගොවීන් දක්වයි. ඒ සඳහා විධිමත් වැඩ සටහනක් ක්‍රියාත්මක වන බවක් නොපෙනේ. කෘතීම සිංවනය පිළිබඳව ගොවීන් තුළ එතරම් රුචිකත්වයක් නොමැත. එතුළින් පිරිමි සතුන් ඇතිවන බවත් බොහෝවිට අසාර්ථක වියහැකි බවත් ඊට හේතු වශයෙන් දක්වයි. මේ හේතුවෙන් ගොවීන්ගේ ඉල්ලීම් වූයේ හොඳ වර්ගයේ පිරිමි සතුන් ලබාදෙන ලෙසයි.

සත්ත්ව පාලනය හා බැඳී පවතින තවත් ගැටළුවකි සතුන් වෙනුවෙන් තණබිම් නොමැතිවීම. මේ හේතුවෙන් ගවයින්ට අවශ්‍ය ආහාර සපයාගැනීම ගැටළුවකට පවතී. එය අනෙකුත් ගොවීන්ටද බලපෑමක් ඇති කරන්නක් බවට පත්ව ඇත. එනම් නිදැල්ලේ යන ගවයින්ගෙන් තම වගා පාඨ එම සිදු වීමයි. මේ හේතුවෙන් ගම තුළ ගව පාලනයට විරුද්ධ වන පිරිසද ඉහළ මට්ටමක පවතී. කෙසේ නමුත් සත්ත්ව පාලනය සම්බන්ධ ව්‍යාප්ති සේවාවන් පහළ මට්ටමක පවතින බව සමීක්ෂණය තුළින් හෙළිවිය. වර්තමානය වනවිට සත්ත්ව පාලනය සම්බන්ධව මතුපි ඇති තවත් ගැටළුවකි සොරසතුරු, උවදුර, එනම් අවට ප්‍රදේශවලින් පැමිණ මස් සඳහා ගවයින් සොරකම් කරගෙන යාමයි. ඊට අමතරව කිරිලබාගැනීම සම්බන්ධ පුහුණු ශ්‍රමික නිගයක්ද පවතින බව ගොවීන්ගෙන් හෙළිවිය.

ගවයින්ගෙන් ලබාගන්නා කිරි අලෙවිකිරීම පිළිබඳ ගැටළුවක් ප්‍රදේශය තුළින් හඳුනාගත නොහැක. බාහිර ප්‍රදේශවල සිට කිරි එකතු කරන්නන් ගොවිපළ වෙතම පැමිණ කිරි මිලදී ගනී. ඊට අමතරව ගොවීන්ම කිරි මුදවා අලෙවි කිරීමක්ද සිදුකරයි.

2.4.6. ස්වයං රැකියා (ගොවිපල නොවන කාර්යයන්)

කෘෂිකාර්මික කටයුතුවලට අමතරව කැපීපෙනෙන ස්වයං-රැකියා ව්‍යාප්තියක් ගම තුළින් හඳුනාගත නොහැක. සමස්ත ගම්මානයෙන්ම ස්වයං රැකියාවල නියුතු පුද්ගලයන් ලෙස හඳුනාගත හැකිවූයේ 23 දෙනෙකු පමණි. ඉන් 74% ක් සුළු ව්‍යාපාර අවස්ථාවන් වශයෙන් වෙළඳසැල් පවත්වාගෙන යන්නන්ය. මෙම වෙළඳසැල් උඩවලව- කොළඹ මාර්ගය දෙපස පිහිටා ඇති අතර ප්‍රදේශයේ නිෂ්පාදිත එළවළු හා පළතුරු, වර්ග විකිණීම මේවායෙහි සිදුකෙරේ. ප්‍රදේශයේ නිෂ්පාදිත කෘෂිද්‍රව්‍ය සඳහා ඉහළ මිලක් ලබාගැනීම සඳහා මෙය උචිත මාර්ගයකි.

2.10 සංඛ්‍යා සටහන.

ස්වයං රැකියා ක්‍රියාකාරකම් (නිකවැව වසම).

ස්වයං රැකියාවේ ස්වභාවය	සංඛ්‍යාව	ප්‍රතිශතය %
සුළු ව්‍යාපාර (වෙළඳ සැල්)	17	74
පෙර පාසල්	1	4.34
ඇඳුම් මැසීම	3	13.04
මනාලියන් හැඩගැන්වීම	1	4.34
මෝටර් කාර්මික	1	4.34
එකතුව	23	100.0

මූලය : පාදක සමීක්ෂණය 2003

ඊට අමතරව ස්වයං රැකියාවල නිරතවුවන්ගෙන් 13% ක් ඇදුම් මැසීමෙහි කටයුතුවල නිරතවුවන්ය. මනාලියන් හැඩගැන්වීම, පෙරපාසල් පවත්වාගෙන යාම හා මෝටර් කාර්මිකයන් වශයෙන් ස්වයං-රැකියාවල නිරතවන්නන් ඉතා සුළු අනුපාතවලින් යුක්තවිය. නිකවැව වසම තුළ ස්වයං රැකියා අවස්ථාවන් වශයෙන් දියුණුකළ හැකි අංශ කිහිපයකදී අද්‍යයාගත හැකිය. ප්‍රදේශයතුළ බහුල කෘෂි නිෂ්පාදන ආශ්‍රයෙන් රසකැවිලි නිෂ්පාදන කර්මාන්තයත් දියුණුකරන්නේ නම් ඒ තුළින් අඩු පිරිවැයකින් වැඩි ප්‍රතිලාභයක් ලැබිය හැකිය. එහිදී තල කැරලි නිෂ්පාදනය වැන්නක් කැපීපෙනෙන්නකි. ප්‍රදේශය තුළින් අඩු පිරිවැයකින් මෙවැනි ද්‍රව්‍ය ලබාගතහැකි වුවද ඒ සම්බන්ධිත නියම තාක්ෂණය ප්‍රදේශවාසීන් සතුව නොපවතී. එය කර්මාන්තයක් ලෙස දියුණු කිරීමේදී ප්‍රබල ගැටළුවකි. සමහර පුද්ගලයින් මෙවැනි නිෂ්පාදන අත්හදාබැලීම් ලෙස සිදුකළද එයින් සාර්ථක ප්‍රතිඵල ලබාගත නොහැකිවී ඇත. නිවැරදි තාක්ෂණික ක්‍රම හා උපදෙස් ඒ පිළිබඳ කැමැත්තක් ඇති අයහට ලබාදෙන්නේනම් එය දියුණුකරගත හැකිවනු ඇත.

අනෙක් අතින් ස්වයං රැකියා මුහුණපාන ප්‍රබල ගැටළුවකි අලෙවිය. ප්‍රදේශයේ පවතින වෙළඳපොළ ඉතා පටු බැවින් බාහිර වෙළඳපොළ කෙරෙහි අවධානය යොමුකළ යුතුය. එවැනි හැකියාවක් ප්‍රදේශවාසීන් සතුව නොපවතී. යම් බාහිර ආයතනයක් මැදිහත්ව නිෂ්පාදන දිරිගන්වා අලෙවි කිරීමේ මාර්ග සකස් කරන්නේනම් ප්‍රදේශවාසීන්ට ඒ තුළින් තම ස්වයං රැකියා දියුණු කරගත හැකිවනු ඇත.

2.5 අධ්‍යාපන තත්ත්වය.

ගමෙහි පදිංචිකරුවන්ගේ සාක්ෂරතාව පිළිබඳ විශේෂ ලක්ෂණයක් වන්නේ එය ශ්‍රී ලංකාවේ සාක්ෂරතා මට්ටම ඉක්මවා තිබීමයි. 2000 වසරේදී ශ්‍රී ලංකාවේ වැඩිහිටි සාක්ෂරතා මට්ටම පුරුෂයින්ගේ 94.4% ද කාන්තාවන්ගේ 89.0% ද වූ අතර දෙපාර්ශවයේම සාක්ෂරතා මට්ටම 91.7% විය (ශ්‍රී ලංකා මහ බැංකු වාර්තාව, 2001). නිකවැව ගම්මානයේ වැඩිහිටි පුරුෂ සාක්ෂරතාව 98%, ද කාන්තා සාක්ෂරතාව 95% ද විය (වගු අංක 2.11). දෙපාර්ශවයේම සාක්ෂරතා මට්ටම 96% වීමෙන් සාක්ෂරතාව අතින් නිකවැව වසමෙහි වැසියන් සැලකිය යුතු ආකාරයේ ඉහළ මට්ටමක සිටින බව පෙනෙනුම් කරනු ලබයි. මෙම ප්‍රගතිශීලී හේතු වී ඇත්තේ සංක්‍රමණය වී පදිංචි වී ඇති බොහොමයක් දෙනා අධ්‍යාපනික වශයෙන් සාපේක්ෂව දියුණු තත්ත්වයක පවත්නා මාතර වැනි ප්‍රදේශ වලින් පැමිණීමත් එවැන්නන් තමන්ගෙන් පැවත එන්නන්ට ද යම්කිසි අධ්‍යාපනයක් ලබා දීමට උත්සාහ දැරීමත්ය.

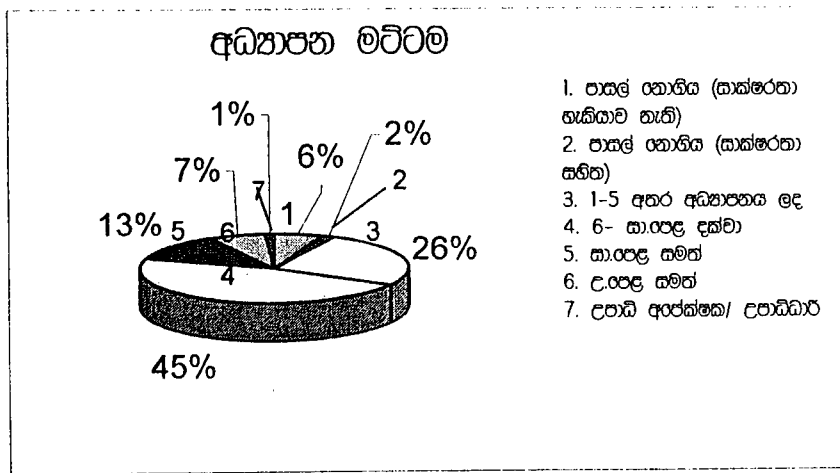
2.11 සංඛ්‍යා සටහන :

වැඩිහිටි සාක්ෂරතා මට්ටම.(නිකවැව ග්‍රා.නි.වසම)

කාණ්ඩය	ප්‍රතිශතය.
ස්ත්‍රී	95
පුරුෂ	98
මුළු	96

මූලාශ්‍රය - පාදක සමීක්ෂණය 2003

එසේ වුවද ඔවුන් ලබා ඇති අධ්‍යාපනයේ ස්වභාවය විමසා බැලීමේදී පිළිබිඹු කරනුයේ යහපත් විකුයක් නොවේ. ගෞරව පදිංචි අවු. 15 හා ඊට වැඩි ජනගහනයෙන් 7.4% ක් පාසල් අධ්‍යාපනය නොලැබුවත් වන අතර 72% ක් අ.පො.ස.(සා.පෙළ) දක්වා පමණක් අධ්‍යාපනය ලද හෝ ඊට අඩු මට්ටමකදී අධ්‍යාපනය හැර ගිය අය වෙති. මේ අනුව අකුරු කියවීමේ හා ලිවීමේ හැකියාව සතුටුදායක මට්ටමක පැවතියත් ලැබූ අධ්‍යාපන මට්ටම පිළිබඳ සලකා බැලීමේදී අවු 15 හා එයට වැඩි වයස් කාණ්ඩවල ජනගහනයෙන් 3/4 ආසන්න ප්‍රමාණයක් ප්‍රාථමික හා ද්විතියික මට්ටම්වලදී පාසල් හැරුණු විට ප්‍රදේශයේ අධ්‍යාපනය සම්බන්ධයෙන් ගැටළු මතු කරනු ලබන බව පෙනේ. මෙයට සාපේක්ෂව සා.පෙළ සහ උසස් පෙළ සමත් වන ප්‍රමාණය මෙන්ම උපාධිධාරීන් ප්‍රමාණයද ජාතික මට්ටමේ ප්‍රතිශතයට වඩා බෙහෙවින් පහළ මට්ටමක සිටින බව පෙනුණි කරයි (2.12 සංඛ්‍යා සටහන).



අධ්‍යාපනය පිළිබඳ තත්ත්වය ස්ත්‍රී/පුරුෂ භාවය අනුව විමසන විට පළමු ශ්‍රේණියේ සිට අ.පො.ස. සා.පෙළ දක්වා අධ්‍යාපනය ලැබූ පිරිමි ප්‍රතිශතය 76.0% වන අතර කාන්තා ප්‍රතිශතය 67.9% කි. එමෙන්ම

සා.පෙළ සමත් වූවන් පිළිබඳ විමසීමේදී කාන්තා ප්‍රතිශතයට වඩා ආන්තිකව පිරිමි ප්‍රතිශතය වැඩි බවක් පෙන්නුම් කරනු ලබයි. අ:පො:ස: උසස් පෙළ සමත්, උපාධි අපේක්ෂක සහ උපාධිධාරී පිරිමි ප්‍රතිශතය 5.5% වන විට කාන්තා ප්‍රතිශතය 10.3% ක් වීමෙන් එම මට්ටමේදී පිරිමින් ප්‍රමාණය මෙන් දෙගුණයක් කාන්තාවන් විසින් නියෝජනය කරනු ලබන බව පෙනේ. ගමෙහි එක් උපාධිධාරිණියක් පමණක් සිටින අතර මේ තුළින් ද්විතීයික සහ තෘතීයික අධ්‍යාපන මට්ටම්වලදී කාන්තාව පුරුෂ පක්ෂයට වඩා ඉදිරියෙන් සිටින බව පෙන්නුම් කරනු ලබයි.

2.12 සංඛ්‍යා සටහන

නිකවැව ග්‍රා.නි.වසමේ පවුල් සාමාජිකයන්ගේ අධ්‍යාපන මට්ටම (අවු.15 සහ එයට ඉහළ).

අධ්‍යාපන මට්ටම	පුරුෂ		ස්ත්‍රී		මුළු ගණන	
	සංඛ්‍යාව	ප්‍රතිශතය.	සංඛ්‍යාව	ප්‍රතිශතය	සංඛ්‍යාව	ප්‍රතිශතය
පාසල් නොගිය (සාකඡරතාව රහිත)	12	3.9	22	7.7	34	5.7
පාසල් නොගිය (සාකඡරතාව සහිත)	05	1.6	05	1.8	10	1.7
1-5 ශ්‍රේණිය දක්වා පාසල් ගිය	90	29.1	64	22.5	154	26.0
අ.පො.ස.සා.පෙළ දක්වා	145	46.9	129	45.4	274	46.2
අ.පො.ස.සා.පෙළ සමත්	40	12.9	35	12.3	75	12.6
අ.පො.ස. (උ.පෙළ) සමත්	15	4.9	25	8.8	40	6.7
උපාධිඅපේක්ෂක/උපාධිධාරී	02	0.6	04	1.5	06	1.0
එකතුව	309	100	284	100.00	593	100.00

මූලාශ්‍ර - පාදක සමීක්ෂණය -2003.

සමීක්ෂණයට භාජනය වූ පවුල් 197 හි ගෘහමුලිකයන්ගෙන් 175 ක් පිරිමින් වූ අතර 22 ක් කාන්තාවන් විය. මෙම ගෘහමුලිකයන්ගෙන් 87.3% ක් අ.පො.ස.(සා.පෙළ) දක්වා හෝ එයට අඩු මට්ටමේ පාසල් අධ්‍යාපනයක් ලැබුවන් වන අතර ස්ත්‍රී පුරුෂ භාවය අනුව විමසුවහොත් පිරිමි ගෘහමුලිකයන්ගෙන් 89.2% ද, කාන්තා ගෘහමුලිකයන්ගෙන් 63.7% ක්ද එයට අයත් වේ. 9.6% ක් වූ පාසල් අධ්‍යාපනය නොලද ගෘහමුලිකයන් කාණ්ඩය තුළින් පෙන්නුම් කරන විශේෂ ලක්ෂණයක් වන්නේ එකී කාණ්ඩයට අයත් පිරිමින්ගේ ප්‍රතිශතය මෙන් හයගුණයක පමණ ඉහළ අගයක් කාන්තාවන් වෙතින් පිලිබිඹු වීමයි (2.13 සංඛ්‍යා සටහන). ගෘහමුලිකයන් අතුරින් අ:පො:ස: (සා/පෙළ) සමත් ප්‍රතිශතය 4.1% තරම් ඉතාම පහළ මට්ටමක පවතී. ඉන් ඉහළ අධ්‍යාපනයක් ලැබූ ගෘහමුලිකයන් සමීක්ෂණයට භාජනය කළ පවුල්වල නොවීය.

2.13 සංඛ්‍යා සටහන

ගණ මූලිකයන්ගේ අධ්‍යාපන මට්ටම.(නිකවැව ග්‍රා.නි.වසම)

අධ්‍යාපන මට්ටම	පුරුෂ		ස්ත්‍රී		මුළු ගණන	
	සංඛ්‍යාව	ප්‍රතිශතය%	සංඛ්‍යාව	ප්‍රතිශතය%	සංඛ්‍යාව	ප්‍රතිශතය%
පාසල නොතිබිය	11	6.3	08	36.4	19	9.6
5 ශ්‍රේණිය දක්වා පාසල ගිය	78	44.6	08	36.4	86	43.7
6 ශ්‍රේණියේ සිට අ.පො.ස. සා.පෙළ දක්වා	78	44.6	06	27.3	84	42.6
අ.පො.ස.සා.පෙළ සමත්	08	4.6	0	0.0	08	4.1
එකතුව	178	100.0	22	100.0	197	100.0

මූලාශ්‍රය - පාදක සමීක්ෂණය - 2003

වයස අවු. 5-14 අතර පාසල නොගත ළමුන් සංඛ්‍යාව තිදෙනෙකි. පාසල නොගැමට හේතුව ආර්ථික මානසික දුර්වලතාවය. මෙම තිදෙනාම නිකවැව ග්‍රා.නි.වසමේ විරපුර ගම්මානයේ පදිංචිකරුවන් වේ. අදාළ වයස් කාණ්ඩය තුළ සිටින බොහෝ දෙනෙකු පාසල යන අය බවට සඳහන් වුවද ඉන් සැහෙන පිරිසක් දිනපතා පාසලට යාමක් නොකරන බවත් විශේෂයෙන් හේන් ගොවිතැන් කෙරෙන කාලයට ඔවුන් තම පවුලේ ගොවිතැන් කටයුතුවලට සහාය වීම සඳහා වැඩි ප්‍රමුඛතාව ලබා දෙන බවත් ගම්වාසීන් සමග කළ සාකච්ඡාවන්හිදී අනාවරණය විය.

ගමෙහි පිහිටා තිබෙන නිකවැව කණිටු විද්‍යාලයේ ප්‍රාථමික ශ්‍රේණි (1-5 ශ්‍රේණි) දක්වා අධ්‍යාපන පහසුකම් සැපයෙන අතර ගමෙහි ළමුන් බහුතරය එහි අධ්‍යාපනය ලබයි. එක් ගොඩනැගිල්ලකින් සමන්විත වන පාසලේ ජල පහසුකම් නොමැති අතරම බෙස් පුටු ආදී පාසල උපකරණ පහසුකම් ඉතාම අවම මට්ටමක පවතී. ගම්වාසීන් සමග සාකච්ඡා කිරීමේදී අනාවරණය වූයේ පාසලට පීට ප්‍රදේශවලින් පත්ව එන ගුරුවරුන් ඉතා කෙටි කාලයකින් ස්ථාන මාරුවීම් ලබාගෙන ආපසු යන බවත්, පවතින ප්‍රවාහන අපහසුතා නිසා ගුරුවරුන් නිරන්තරයෙන්ම ප්‍රමාද වී පාසලට පැමිණීම සිසුන්ගේ අධ්‍යාපන කටයුතු සම්බන්ධයෙන් අහිතකර අන්දමට බලපෑම් කරනු ලබන එක් සාධකයක් වන බවත්ය.

2.6 නිවාස වල තත්ත්වය හා අයිතිය.

ගමෙහි සමීක්ෂණයට භාජනය වූ පවුල 197ක් 95.9% ක් තරම් ඉහළ ප්‍රතිශතයකට ස්ව හිමිකම සහිත නිවාස විය. තමන්ට අයත් නොවන නමුත් කුලී හෝ බදු නොගෙවා පදිංචි වී සිටින නිවාස 3.6% (2.14 සංඛ්‍යා සටහන)කි. එම නිවාස වලින් බහුතරය, එනම් නිවාස 05ක් නිකවැව

ගම්මානයට අයත් විය. තමන්ට අයිති නොවුවද මෙම නිවාස සියල්ලම පාහේ පදිංචිකරුවන්ගේ දෙමව්පියන්ට හෝ දුදරුවන්ට අයත් ඒවා විය.

2.14 සංඛ්‍යා සටහන

නිවාස අයිතියේ ස්වභාවය. (නිකවැව ග්‍රා.නි.වසම)

අයිතියේ ස්වභාවය.	සංඛ්‍යාව	ප්‍රතිශතය %
තමන්ගේ	189	95.9
කුලීය	01	0.5
බද්දට	0	0.0
වෙනත් අයෙකුට හිමි නමුත් කුලී නොගෙවන	07	3.6
වෙනත්	0	0.0
එකතුව	197	100.0

මූලාශ්‍රය - පාදක සමීක්ෂණය - 2003

නිවාස වලට ප්‍රවේශවීමේ හැකියාව පිළිබඳව විමසීමේදී ගමෙහි නිවාසවලින් 90.4% කට වාහනයකින් ප්‍රවේශවීමේ හැකියාව පවතී (2.15 සංඛ්‍යා සටහන). ගමෙහි නිවාස ව්‍යාප්තිය අනුව නිවාසවලින් අතිබහුතරය මාර්ග දෙපස පිහිටා ඇති අතර අතුරු මාර්ග සහ අධිපාරවල් ඔස්සේ ප්‍රවේශවීමට ඇති නිවාස ප්‍රමාණය ඉතාම සීමිතය.

2.15 සංඛ්‍යා සටහන

වාහනයකින් ප්‍රවේශවීමේ හැකියාව අනුව නිවාස (නිකවැව ග්‍රා.නි.වසම).

කාණ්ඩය	සංඛ්‍යාව	ප්‍රතිශතය
ප්‍රවේශවීමේ හැකියාව සහිත	178	90.4
ප්‍රවේශවීමේ හැකියාව රහිත	19	9.6
එකතුව	197	100.0

මූලාශ්‍රය - පාදක සමීක්ෂණය || 2003

හේන් ගොවිතැනට ප්‍රමුඛත්වයක් ලබා දී ඇති ගම්මානයක් වන මෙහි මාර්ග දෙපස නිවාස ස්ථාපිත කර ඉන් ඔබ්බට හේන් වගාව සඳහා යොදවා ගෙන තිබීම නිසා නිවාසවලින් අතිබහුතරයකට වාහනයකින් ප්‍රවේශවීමේ හැකියාව ලැබී ඇත.

මෙම නිවාසවලින් අඩකට ආසන්න ප්‍රමාණයක් (49.2%) බිත්ති ගඩොලින් බැඳුණු උළු හෝ ඇස්බැස්ටස් සෙවිලිකර, පොළොව සීමෙන්ති දමා තැනූ ගොඩනැගිලි වේ. මෙයට අමතරව නිවාස 18.3% ක ප්‍රමාණයක් ගඩොලින් බිත්ති බැඳුණු වහලෙහි උළු හෝ ඇස්බැස්ටස් සෙවිලිකර බිම මැටි දැමූ නිවාස වේ. නිවාසවලින් 8.6%ක ප්‍රමාණයක් පමණක් මැටි බිත්ති සහ පොළොව සහිතව වහලට පොළු

අතු සේවිකරන ලද ඒවා වේ. මේ අනුව ගමේ නිවාසවලින් බහුතරයක් බිත්ති ගඩොලින් නිම කර වහලට උළු හෝ ඇස්බැස්ටස් සේවිකරන ලද ස්ථර මට්ටමට ගොඩනගන ලද ඒවා වේ.

2.16 සංඛ්‍යා සටහන

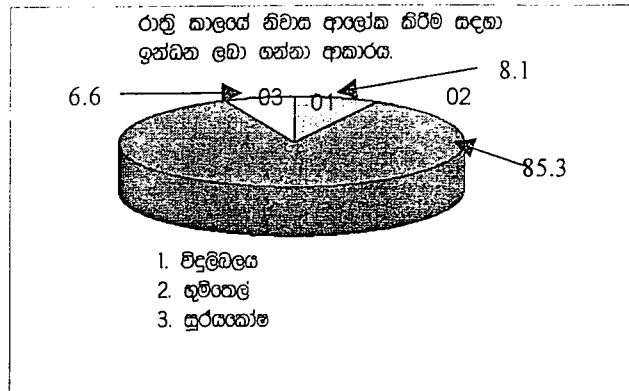
ගොඩනැගිලි තැනීමට භාවිතා කරන ද්‍රව්‍ය අනුව නිවාස (නිකවැව ග්‍රා.නි.වසම).

භාවිත ද්‍රව්‍ය	වහල	බිම	බිත්ති	සංඛ්‍යාව	ප්‍රතිශතය
1	උළු	සිමෙන්ති	ගඩොල්	94	47.7
2	උළු	සිමෙන්ති	මැටි	03	1.5
3	උළු	මැටි	මැටි	31	15.7
4	උළු	මැටි	ගඩොල්	35	17.8
5	උළු	මැටි	වෙනත්	0	0.0
1	ශකඩ තහඩු/ඇස්බැස්ටස්.	සිමෙන්ති	ගඩොල්	03	1.5
2	ශකඩ තහඩු/ඇස්බැස්ටස්.	සිමෙන්ති	මැටි	03	1.5
3	ශකඩ තහඩු/ඇස්බැස්ටස්.	මැටි	ගඩොල්	01	0.5
4	ශකඩ තහඩු/ඇස්බැස්ටස්.	මැටි	මැටි	04	2.0
5	ශකඩ තහඩු/ඇස්බැස්ටස්.	මැටි	වෙනත්	0	0.0
1	පොල්අතු	සිමෙන්ති	ගඩොල්	0	0.0
2	පොල්අතු	සිමෙන්ති	මැටි	0	0.0
3	පොල්අතු	මැටි	ගඩොල්	06	3.0
4	පොල්අතු	මැටි	මැටි	17	8.6
5	පොල්අතු	මැටි	වෙනත්	0	0.0
මුළු ගණන				197	100.0

මූලාශ්‍රය - පාදක සමීක්ෂණය -2003

නිකවැව ග්‍රා.නි.වසමෙහි නිවාසවලට රාත්‍රීකාලයේ ආලෝකය ලබා ගන්නා ප්‍රධාන ප්‍රභවය වන්නේ භූමිතෙල්ය. එය 85.3% තරම් දුහළු මට්ටමක පවතී. සුර්යකෝෂ භාවිතය 6.6% වන අතර පහසු ගෙවීමේ ක්‍රමයට ගම්වාසීන් සුර්යකෝෂ සපයාගෙන ඇත. ප්‍රධාන විදුලි පද්ධති මාර්ගයක් ගම මැදින් වැටී ඇති නමුත් ගම්මානයට විදුලිබල පහසුකම් ලැබී නොමැත. ගමෙහි එක් මායිමක පමණක් විදුලිබල පහසුකම් සැපයී ඇත. එහි ප්‍රතිශතය 8.1% කි.

2.2 රු. සටහන.



2.7 සෞඛ්‍යය හා සතීපාරක්ෂක පහසුකම්.

ගම්වාසීන්ගේ සෞඛ්‍යය තත්ත්වය පිළිබඳ විමසීමේදී යහපත් සෞඛ්‍යය තත්ත්වයේ පසුවන පුද්ගලයන් ප්‍රමාණය 91.8% තරම් ඉහළ අගයක් ගන්නා බව හෙළිවිය. කෙසේ වුවද සේන අස්වනු නෙළන කාලය තුළ කාන්තාවන් අතර කොන්දේ කැක්කුම, හිසේ කැක්කුම ආදී අසනීප තත්ත්වයන් බොහෝ විට පවතින නමුත් ඒවා සාමාන්‍ය තත්ත්වයන් සේ සිතා නොසලකා හැරීම හෝ ප්‍රතිකාරයක් ලෙස පැනඩෝල් වැනි වේදනානාශක පෙති පාවිච්චි කිරීම පමණක් සිදු කරන බව ඔවුන් සමග කරන ලද සාකච්ඡාවලදී අනාවරණය විය. ප්‍රදේශයේ ජනගහනයෙන් නිරන්තරයෙන් පවතින ශාරීරික දුර්වලතාවන්ගෙන් පෙළෙන්නන් ප්‍රමාණය 7.1% වන අතර මානසික දුර්වලතාවන්ගෙන් පෙළෙන ප්‍රමාණය 1.1% වේ (2.17 සංඛ්‍යා සටහන). මානසික දුර්වලතාවන්ගෙන් පෙළෙන පිරිසෙන් පිරිමින් ප්‍රමාණය මෙන් දෙගුණයක් කාන්තාවන් විම විශේෂයෙන් හඳුනාගත හැකි ලක්ෂණයකි.

2.17 සංඛ්‍යා සටහන

ගම්වාසීන්ගේ සෞඛ්‍යය තත්ත්වය - ස්ත්‍රී /පුරුෂ භාවය අනුව (නි.කවැව ග්‍රා.නි.වසම)

සෞඛ්‍යය තත්ත්වය	ස්ත්‍රී		පුරුෂ		මුළු සංඛ්‍යාව	
	සංඛ්‍යාව	%	සංඛ්‍යාව	%	සංඛ්‍යාව	%
යහපත් සෞඛ්‍යය තත්ත්වයක් සහිත.	388	91.9	375	91.7	763	91.8
ශාරීරික දුර්වලතා සහිත	28	6.6	31	7.6	59	7.1
මානසික දුර්වලතා සහිත	06	1.4	03	0.7	09	1.1
එකතුව	422	100.0	409	100.0	831	100.0

මුලාශ්‍ර - පාදක සමීක්ෂණය - 2003.

සතිපාරක්ෂක පහසුකම්.

සතිපාරක්ෂක පහසුකම් පිළිබඳව සාකච්ඡා කිරීමේදී විශේෂයෙන් අවධානය යොමු වන වැසිකිළිවල ස්වභාවය සහ පානීය ජලය සපයා ගන්නා ප්‍රභවයන් යහපත් මට්ටමක පවතින බව පෙන්වුම් කරනු ලබයි. ගමේ නිවාස 125 ක ජල මුද්‍රිත වැසිකිළි භාවිතා කරන අතර ප්‍රතිශතයක් වශයෙන් සැළකූවහොත් 63.5% කි. නිවාස 72 ක (36.5%) වල වැසිකිළි භාවිතා වේ. ගමෙහි ජලය සපයා ගන්නා පොදු ප්‍රභවයන් ලෙස තමන්ගේ ළිං හැරුණු කොට පොදු ළිං 06ක්, නළ ළිං 12ක්, වැව් 05ක් හඳුනා ගන්නා ලදී. ගමේ ජනගහනයෙන් 59.4% ක් නළ ළිං මාර්ගයෙන් තම පානීය ජලය සපයා ගන්නා අතර 30.5% ක් ළිං මාර්ගයෙන් ජල පහසුකම් සපයා ගනී. වැව් සහ ඇළ මාර්ගවලින් පානීය ජලය සපයා ගන්නා පිරිස 3.0% පමණ ප්‍රමාණයක් වේ (2.18.සංඛ්‍යා සටහන). කෙසේ වුවද නිසං සමය එළඹෙන විට මෙම ජලය ලබා ගන්නා මූලාශ්‍ර බොහොමයක් හිඳී යන අතර ජලය සපයා ගැනීම සඳහා ඉමහත් වෙහෙසක් දැරීමට සිදු වේ.

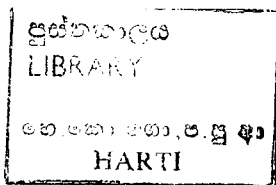
2.18. සංඛ්‍යා සටහන :

ජලය සපයා ගන්නා මූලාශ්‍ර (නිකවැව ග්‍රා.නි. වසම).

මූලාශ්‍රය	පානීය ජලය		නැමට ජලය	
	සංඛ්‍යාව	%	සංඛ්‍යාව	%
තමාගේ ළිඳ	22	11.2	20	10.2
අසල්වැසි ළිඳ	38	19.3	07	3.6
නළ ළිඳ	117	59.4	09	4.6
ඇළ	05	2.5	16	8.1
ගමේ වැව	01	0.5	139	70.6
මාර්ගයේ ඇති ජල කරාම	01	0.5	0	0.0
වෙනත්	13	6.6	06	3.0
එකතුව	197	100.0	197	100.0

මූලාශ්‍ර - පාදක සමීක්ෂණය - 2003

ගමේ ජනගහනයෙන් 3/4 අධික ප්‍රමාණයක් (78.%) නැම සඳහා ජලය සපයා ගන්නා ප්‍රභවය වන්නේ වැව් හෝ ඇළ මාර්ග වේ. පානීය ජලය සපයා ගැනීමට භාවිතා කරනු ලබන මූලාශ්‍ර වෙත පවතින දුර පිළිබඳ විමසීමේදී ගමේ පවුල්වලින් 77% පමණ පානීය ජලය සපයා ගන්නා මූලාශ්‍රය කි.මී.1/4 ඇතුළත පිහිටා ඇති බව පෙනේ. පවුල්වලින් 45%කට ආසන්න ප්‍රමාණයක් කි.මී.1/4 ඇතුළත පිහිටි මූලාශ්‍රයකින් නැම සඳහා ජලය සපයා ගනී. තවත් 40.6% ක් කි.මී.1/4-1/2 අතර දුරක් ඇතුළත නැමට අවශ්‍ය ජලය ලබා ගනී. සමස්තයක් ලෙස ගම්වාසීන් තම ජල අවශ්‍යතා



සපුරා ගැනීමේදී දැඩි දුෂ්කරතාවන්ට මුහුණ නොදෙන බව නිශ්චය කරගැනීමට එම දැඩි දුෂ්කරතාවන්ට මුහුණ පානු ලබන බවත් ජලය සපයා ගැනීම සඳහා බොහෝ දුරක් ගමන කරන බවත් කියැවේ.

2.19 සංඛ්‍යා සටහන

විවිධ අවශ්‍යතා සඳහා කුටුම්භයන් ජලය සපයා ගන්නා මූලාශ්‍රයට පවතින දුර (තිකවැව්ගො.ති.වසම).

දුර (කි.මී.)	පානීය ජලය		නැමට ජලය	
	සංඛ්‍යාව	%	සංඛ්‍යාව	%
0 <= 0.25	152	77.2	88	44.7
0.25 <= 0.5	33	16.8	80	40.6
0.5 <= 1.0	09	4.6	24	12.2
1.0 <= 1.5	03	1.2	05	2.5
1.5 <= 2.0	0	0.0	0	0.0
2.0 <= 4.0	0	0.0	0	0.0
4.0 <=	0	0	0	0.0
එකතුව	100.0	100.0	197	100.0

මූලාශ්‍ර - පාදක සමීක්ෂණය - 2003.

2.8 ගුණ / ප්‍රභා සංවිධාන සහ ඒවායේ සවිභාවය.

2.20 සංඛ්‍යා සටහන

විවිධ සංවිධාන තුළ සහ ඒවායේ පවුල් නියෝජනය- නිකවැව් වසම.

සමිතිය	නියෝජනය කරන පවුල් සංඛ්‍යාව	ප්‍රතිශතය %
ගොවි සමිතිය	107	48
ග්‍රාම සංවර්ධන සමිතිය	200	89
වර්ලඩ් විෂන් - ජනතා සංවර්ධන පාලන මණ්ඩල	225	100
සමෘද්ධි සමිතිය	187	83
ධීවර සමිතිය	06	03
කලා සංගමය	72	32

මූලාශ්‍රය : පාදක සමීක්ෂණය - 2003

ගුණ දක්වා ඇති මූලික සමිතිවල සාමාජිකයන්ගේ පවුල් සංඛ්‍යාවක් නියෝජනය කරන බව පෙනේ. එයට අමතරව විවිධ කාර්යයන් හා සංවර්ධන කටයුතු සඳහා ගැමියන් මෙන්ම විවිධ ආයතන විසින් වරින්වර විවිධ කරුණු ලැබූ සංවිධාන ගණනාවක් ඇති අතර ඒවා බොහෝමයක් අකර්මන්තව පවතී. බොහෝ විට විවිධ සංවර්ධන ව්‍යාපෘතීන් පටන් ගන්නා රාජ්‍ය මෙන්ම රාජ්‍ය නොවන පිරිසතර ආයතන එම සංවර්ධන කටයුතු හමාර කිරීමත් සමග එසේ වී ඇත.



මෙහි දැනුණු ප්‍රධාන සංවිධාන පාලක ක්‍රියාත්මක වීම සහ රැකවරණය සාමාන්‍යයෙන් පැවැත්වීමට අපහසුතාවයක් පවතින බව ගමෙහි සංවිධානවල ක්‍රියාකාරීත්වය සමග සාකච්ඡා කිරීමේදී අනාවරණය වූ අතරම විවිධ රාජ්‍ය නොදේශ සංවිධාන මිස්සේ ලබා දී ඇති ආධාර සහතික ගනුදීම පැවැත්වීම සියළුම රාජ්‍ය හා රාජ්‍ය නොවන සංවිධානවලින් කුමන හෝ ආකාරයේ ආධාරයක් ලබා ගැනීමේ "ආධාර මානසිකත්වයකට" ගම්වැසිත් බහුතරයක් හුරුවී ඇති බව නිරීක්ෂණය කළ හැකි විය. මෙයට අමතරව ගමෙහි බොහෝ සංවිධානවල පවුලේ පිරිමින් පමණක් සාමාජිකත්වය ලබා ඇති නමුත් බොහෝවිට ජවය රැස්වීම් සඳහා සහභාගී වීම කාන්තාවන් විසින් සිදුකරන බව ඔවුන් හා සාකච්ඡා කිරීමේදී අනාවරණය විය.

2.9 කාන්තාවන් හා තරුණයන්ගේ තත්ත්වය.

ගම තුළ ක්‍රීඩා හා විනෝද පහසුකම් සඳහා කිසිදු පහසුකමක් නොමැතිවූවත් මෙන්ම ඔවුන් තුළ පවතින හැකියාවන් දියුණු කර ගැනීමටද අවස්ථාවක් සැලසී නොමැත. ළමයින් තුළ වන කලා ක්‍රියාකාරීත්වය වර්ධනය කිරීමේ අරමුණින් කලා සංගමයක් ආරම්භ කර ඇති නමුත් එමගින් හදුන්වාදී ඇති ක්‍රියාකාරකම් සඳහා අවශ්‍ය උපකරණ නොමැති බවද අනාවරණය විය.

ගමෙහි තරුණ පිරිස් තුළින් සම්ප්‍රදායික ගොවිතැනින් බැහැරව වෙනත් රැකියා සඳහා යොමුවීමේ රුචිකත්වයක් ඇති බව අනාවරණය විය. කෙසේ වුවද ඔවුහු විධිමත් වෘත්තීය පුහුණුවක් හෝ වෙනත් රැකියාවක් සඳහා අවශ්‍ය සුදුසුකම් ලබා නොතිබුණහ.

තුන්වන පරිච්ඡේදය
ව්‍යාපෘති ක්‍රියාත්මක කිරීම

3.1 ආයතනික ප්‍රවේශය

අදාළ වසමෙහි වැඩසටහන ක්‍රියාත්මක කිරීමේදී තෝරාගත් බෝගයට අදාළ (මුං ඇට හා කජීපි) සියළුම රාජ්‍ය ආයතනවල සම්පත් දායකත්වය ලබා ගැනීම අරමුණු කර ගනිමින් වැඩසටහන පිළිබඳ ජ්‍යෙෂ්ඨ නිලධාරීන් දැනුවත් කිරීමට පියවර ගනු ලැබිණ. මේ අනුව දිස්ත්‍රික් ලේකම්, නියෝජ්‍ය කෘෂි කර්ම අධ්‍යක්ෂ, ගොවිජන සේවා හා සමෘද්ධි කොමසාරිස් වැනි අයත් ප්‍රාදේශීය නිලධාරීන් වන ප්‍රාදේශීය ලේකම්, ගොවිජන සංවර්ධන ප්‍රාදේශීය නිලධාරී, කෘෂිකර්ම උපදේශක යන අය සමග සාකච්ඡා කරනු ලැබිණ.

වසම තෝරා ගැනීමේදී ද ඔවුන් සමග සාකච්ඡා කර ඔවුන් විසින් තීරණය කරනු ලැබූ ගම් කීපයක් ඇසුරින් වඩාත් යෝග්‍ය ගම තෝරා ගැනීම පර්යේෂණ කණ්ඩායම විසින් සිදු කෙරිණ.

3.2 ග්‍රාමීය ප්‍රවේශය

ව්‍යාපෘතිය ක්‍රියාත්මක කිරීම හා සම්බන්ධ ඊළඟ කටයුත්ත වූයේ නිකවැව ග්‍රාම සේවා වසමට අදාළ නිලධාරීන්, සංවිධාන හා ප්‍රජාව දැනුවත් කිරීමයි.

පළමුව ග්‍රාම නිලධාරී, කෘෂි කර්ම පර්යේෂණ හා නිෂ්පාදන සහකාර, සමෘද්ධි නිලධාරී වැනි අය දැනුවත් කිරීම තුළින් ඔවුන්ගේ මාර්ගයන් ග්‍රාමීය ප්‍රජාව දැනුවත් කිරීමට පියවර ගනු ලැබිණ. දෙවනුව වසමෙහි ප්‍රජා සංවිධාන නියෝජිතයින් මෙන්ම ජනතාව පොදු ස්ථානයකට කැඳවා වැඩසටහනෙහි ස්වභාවය, අරමුණු හා ක්‍රියාත්මක ක්‍රමවේදය යනාදිය පිළිබඳ පුළුල් ලෙස සාකච්ඡාවකට භාජනය කරමින් ඔවුන්ව පුළුල් ලෙස දැනුවත් කරන ලදී.

3.3 සහභාගිත්ව ගැම් විමසුම

ග්‍රාමීය සැලසුම් සැකසීමේ ක්‍රමෝපායයක් ලෙස සහභාගී ගැම් විමසුම් ක්‍රමය භාවිතයට ගනු ලැබිණ. මෙහිදී වසමෙහි ජනතාව පොදු ස්ථානයකට කැඳවා ඔවුන්ව දිනක් හෝ දෙකක් තුළදී තම ප්‍රදේශයෙහි ඇති සම්පත් හඳුනා ගැනීම සහ ජ්‍යෙෂ්ඨ ඇති වැදගත් කම අනුව ජ්‍යෙෂ්ඨ ප්‍රමුඛතා ගත කිරීම, එම ගැටළු විසඳීමට ගත යුතු ක්‍රියා මාර්ග හා එහිදී තමන්ට දායක වියහැකි ආකාරයත්, පිටස්තර ආයතන හා පාර්ශවකරුවන්ගෙන් ඉටුවිය යුතු කාර්යභාරය පිළිබඳවත් සාකච්ඡාකර අදහස් ඉදිරිපත් කිරීම කෙරෙහි යොමු කරනු ලැබිණ.

ඒ අනුව සහභාගිත්ව ගැම් විමසුම මගින් හඳුනා ගනු ලැබූ හා ප්‍රමුඛතා ගත කරනු ලැබූ අධ්‍යයන ප්‍රදේශයෙහි පවත්නා ගැටළු 3.1 වගුවෙහි දැක්වේ.

3.1 වගුව

නිකවැව වසංගත ජනතාව විසින් හඳුනාගත් ගැටළු හා ඒවාට යෝජිත විසඳුම්

	හඳුනා ගත් ගැටළු	යෝජිත විසඳුම්
1	වැව්වල ජල ප්‍රශ්නය	<ol style="list-style-type: none"> දෙමෝදර වැවේ සිට නිකවැව දක්වා කපන ලද ඇළ මාර්ගය අතර මගදී හමුවූ ගල කඩා ඉවත් කිරීම වැව් ප්‍රතිසංස්කරණය කිරීම.
2.	ශල කන්නයේ ඇතිවන ජල හිඟය	<ol style="list-style-type: none"> දැනට කපා ඇති කෘෂි ළිං 17 ක් වැද ගැනීමට අධාර දීම හා අළුතින් ළිං කැපීම.
3	විදුලිය නොමැතිකම	<ol style="list-style-type: none"> අසල්වැසි ගම් වෙත ඇති විදුලි සම්බන්ධතා මෙම ගම් වෙත දිරිස කිරීම. සහනදායී මුදලකට විදුලිය සැපයීම?
4	ගවයින් හා අලිත්ගෙන් වගාවට හානි සිදුවීම	<ol style="list-style-type: none"> ගව හිමියන්ට තණ බිම් ලබාදීම ගව පට්ටි වෙනුවට වැඩි දියුණු කළ ගවයින් ලබාදීම අලිත් සඳහා විදුලි වැටක් සැකසීම.
5	තරුණ අයට රැකියා නැතිකම	<ol style="list-style-type: none"> වෘත්තීය පුහුණුව ලබාදීම. ස්වයං රැකියා සඳහා මූලික අධාර ලබාදීම
6	හොඳ තත්වයේ ඩීප් වර්ග නොමැතිකම	<ol style="list-style-type: none"> සහතික කරන ලද හොඳ ඩීප් වර්ග ලබාදීම
7	පළතුරු හා වනවගා පැල ලබා ගැනීමට නොහැකිවීම	<ol style="list-style-type: none"> අදාළ පැල වර්ග සහන ක්‍රමයකට ලබාදීම
8	කෘෂි උපදෙස් අවශ්‍ය අවස්ථාවල ලබා ගැනීමට අපහසුවීම	<ol style="list-style-type: none"> කෘෂි ව්‍යාප්ති නිලධාරීන්ගේ සේවය ගම තුළට ලබාදීම
9	හොඳ තත්වයේ කිරි දෙනුන් නොමැතිකම	<ol style="list-style-type: none"> හොඳ වර්ගයේ දෙනුන් හා පැටවුන් සහනදායක මිලකට ලබාදීම.
10	බාහ්‍ය හා වෙනත් නිෂ්පාදන සඳහා හොඳ වෙළඳ පලක් නැතිකම	<ol style="list-style-type: none"> කෘෂි නිෂ්පාදන සඳහා අලෙවි මධ්‍යස්ථානයක් ඇරඹීම. ආයතන සමග අලෙවි සම්බන්ධකම් ඇති කිරීම.
11	මාතෘ හා ළමා සායන පහසුකම් නොමැතිවීම	<ol style="list-style-type: none"> ගම තුළ මාතෘ හා ළමා සායන මධ්‍යස්ථානයක් ඇති කිරීම.
12	ප්‍රවාහන පහසුකම් නොමැතිවීම	<ol style="list-style-type: none"> අවලන් වී ඇති මාර්ග පිළිසකර කර ස්ථිර බස් සේවාවක් ලබාදීම.

3.4 සැලසුම් සැකසීම

සහභාගීත්ව ගැමි විමසුම මගින් ලබා ගනු ලැබූ සියළුම තොරතුරු පදනම් කර ගනිමින් වඩාත් අර්ථවත් හා ප්‍රායෝගික සැලසුමක් සකස් කිරීම සඳහා තව දුරටත් ක්‍රියා කරනු ලැබූ අතර ඒ සඳහා ප්‍රදේශයෙහි තාක්ෂණික හා අනෙකුත් නිලධාරීන්ගේ සහයෝගය ලබා ගනු ලැබිණ. මේ යටතේ තණමලේවල ගොවිජන සංවර්ධන කාර්යාලයෙහි ප්‍රාදේශීය නිලධාරී, කෘෂි උපදේශක යනාදී නිලධාරීන් තණමලේවල ප්‍රාදේශීය ලේකම් කාර්යාලයෙහි සැලසුම්/ව්‍යාපෘති සම්බන්ධීකරණ නිලධාරී, තාක්ෂණික නිලධාරී යන අයත් ග්‍රාමීය සංවර්ධනයේ විශේෂිත අංශයන් නියෝජනය කරනු ලබන මුලස්ථාන සමාදේශී කළමනාකරු යනාදී අයත් සම්බන්ධ කර ගනු ලැබිණ. මෙහිදී ග්‍රාම නිලධාරී හා කෘෂිකර්ම පර්යේෂණ හා නිෂ්පාදන සහකාර වැනි පහළම මට්ටමේ නිලධාරීන්ගේ සිට දිස්ත්‍රික් ගොවිජන සංවර්ධන සහකාර කොමසාරිස් හා නියෝජ්‍ය කෘෂිකර්ම අධ්‍යක්ෂ වැනි ඉහලම මට්ටමේ නිලධාරීන් දක්වා විවිධ මට්ටම්වල අයගේ සහයෝගය ලබා ගනු ලැබිණ.

3.5 සංවිධානාත්මක හා කළමනාකරණ ව්‍යුහය

ව්‍යාපෘතිය වසම තුළ ක්‍රියාත්මක කිරීමේ මූලික කළමනාකරණ ඒකකය ලෙස “ග්‍රාමීය සංවර්ධන කමිටුව” කටයුතු කරයි. ගමෙහි සමිති සමාගම්වල නායකයින් නියෝජනය වන ආකාරයෙන් ජනතාවගේ කැමැත්ත විමසා තෝරා පත් කර ගනු ලැබූ මෙම කමිටුවෙහි සභාපති ලෙස ගොවිජන සංවර්ධන මධ්‍යස්ථානයේ ප්‍රාදේශීය නිලධාරීන් කටයුතු කරන අතර ප්‍රදේශයේ ප්‍රාදේශීය ලේකම්තුමා අනුශාසක ලෙස කටයුතු කරයි. එහි ලේකම්වරයා වන්නේ ගමෙහි සංවිධාන අතරින් පත්කර ගත් තැනැත්තියකි. මෙම කමිටුව සංවර්ධන සැලසුම් ඒකකයක් ලෙසින්- මෙන්ම ව්‍යාපෘතිය ගමතුළ ක්‍රියාත්මක කිරීමේ වගකීම දරන ආයතනය ලෙස ද ක්‍රියා කෙරේ.

ග්‍රාමීය සංවර්ධන කමිටුව පිහිටුවීමට අමතරව ව්‍යාපෘතිය ක්‍රියාත්මක කරවීම පහසු කරවනු සඳහා පවත්නා ගොවි සංවිධාන වඩාත් ශක්තිමත් කිරීමට පියවර ගනු ලැබිණ. එසේ කරනු ලැබූ දේශන, කණ්ඩායම් හා පුද්ගලික සාකච්ඡා යනාදිය අනුසාරයෙන් ග්‍රාමීය සංවර්ධනය සඳහා සංවිධාන ගතවීම හා එකමුතුව අත්වැල් බැඳ ගැනීමේ වැදගත්කම පිළිබඳව කරුණු පැහැදිලි කිරීම තුළිනි. ගොවි සංවිධාන ශක්තිමත් කිරීම සඳහා ගනු ලැබූ තවත් පියවරක් වූයේ තෝරාගත් ග්‍රාමීය සංවිධාන නිලධාරීන් සඳහා නායකත්වය පිළිබඳ තේවෘසික පුහුණුවක් ලබා දීමය. මේ සඳහා විවිධ සංවිධාන නියෝජනය වන සේ නිලධාරීන්/නිලධාරීන්ගේ භිදෙනෙකු තෝරා ගනු ලැබිණ.

ගම තුළ කුඩා කණ්ඩායම් බිහි කිරීම ද ව්‍යාපෘතිය ක්‍රියාත්මක කිරීමේදී සංවිධානාත්මක ක්ෂේත්‍රයෙහි සිදු කරනු ලැබූ ක්‍රියාකාරකම් අතරට ඇතුළත්වේ. එවැනි කුඩා කණ්ඩායම් බිහි කිරීම බොහෝ විට අවශ්‍යතාවයෙහි සවිභාවය අනුව සිදු කරනු ලැබිණ. උදාහරණ ලෙස ව්‍යාපෘතිය යටතේ කෘෂි ළිං ලබා දීමේදී පස්දෙනෙකුගෙන් යුත් කණ්ඩායම් වෙත ඒවා ලබාදීම අරමුණු කොට එවැනි කණ්ඩායම් බිහි කරනු ලැබිණ.

3.6 ජනතා සහභාගීත්වය ලබා ගැනීම හා ඔවුන් ක්‍රියාකාරීත් බවට පත් කිරීම

සංවර්ධන කටයුතු සඳහා ජනතා සහභාගීත්වය ලබා ගැනීම මෙම ව්‍යාපෘතියෙහි ප්‍රධාන කටයුත්තක් වූ බැවින් ඒ සඳහා හැකි සෑම පියවරක්ම අනුගමනය කරනු ලැබේ. ඒ අනුව ගනු ලැබූ එක් පියවරක් වන්නේ ශැපීම් මානසිකත්වය වෙනුවට ස්වයංකේතය මත දියුණු වීමේ වැදගත්කම හුවා දක්වමින් ඔවුන්ගේ ආකල්ප වෙනස් කිරීමය. මේ සඳහා බාහිර නිලධාරීන් සම්බන්ධ කර ගනු ලැබූ දේශන මෙන්ම සාකච්ඡාවන් උපයෝගී කර ගනු ලැබේ. මාසිකව රැස් වූ තාක්ෂණික කමිටුව මෙන්ම අවශ්‍ය විශේෂ අවස්ථාවන්හිදී රැස් කරනු ලැබූ මහා සභා රැස්වීම් (ගමෙහි සියළු දෙනා රැස් කර පැවැත්වූ රැස්වීම්) ඔස්සේ සංවර්ධන වැඩසටහන සඳහා වූ තීරණ ගැනීම් හා පසු විපරම් කිරීම කෙරෙහි ජනතාව උනන්දු කරවීම ඒ සඳහා ගනු ලැබූ දෙවන පියවරයි. විවිධ බෝග වගා ආදර්ශන පැවැත්වීම මෙන්ම පැළ, ඕප් යනාදිය සහනදායී ලෙස ලබාදී ජනතාව වගාව සඳහා යොමු කරවා ගැනීම. ව්‍යාපෘතිය යටතේ ජනතා සහභාගීත්වය ලබා ගැනීම සඳහා අනුගමනය කරනු ලැබූ අනෙක් උපක්‍රමය වෙයි.

3.7 ක්‍රියාත්මක කළ සංවර්ධන කටයුතු

සංවර්ධන කටයුතු ක්‍රියාත්මක කිරීමේදී පහත සඳහන් කරුණු මත පදනම්ව ඒවා තෝරා ගැනීම හෝ ඒවා සඳහා ප්‍රමුඛත්වය දීම සිදු කරනු ලැබේ.

2. ජනතාවගේ දැවෙන එමෙන්ම ඉක්මනින්ම විසදිය යුතු ප්‍රශ්න
3. අදාළ ප්‍රශ්න විසඳීම සඳහා අවශ්‍ය සම්පත් හෝ ශ්‍රමය ජනතාව ඇසුරින්ම සපයා ගත හැකි වීම.
4. ඒ සඳහා අවශ්‍ය තාක්ෂණික දැනුම, උපකරණ, යෙදවුම් හා මූල්‍ය සම්පත් ගණිකී අයතනයකින් ලබාගත හැකිවීම.

නිකවැව වසම තුළ ව්‍යාපෘතිය පැවති වකවානුව තුළ ක්‍රියාත්මක කරනු ලැබූ සංවර්ධන කටයුතු හා ඒවා සඳහා සහයෝගය දෙනු ලැබූ ආයතන පහත දැක්වෙන 3.2 වගුව මගින් ඉදිරිපත් කර ඇත.

3.2 වගුව

නිකවැව වසම තුළ ක්‍රියාත්මක කළ සංවර්ධන කාර්යයන්

කාර්යයන්හි ස්වභාවය	කාර්යය	ඒ සඳහා මුදල්, උපකරණ, යෙදවුම්, තාක්ෂණ දැනුම ලබාදුන් හෝ උපකාර කළ ආයතන
1. පුහුණු පාඨමාලා, වැඩමුළු, දේශන හෝ උපදේශන සේවා	1. පාසැල් අධ්‍යාපනය අවසන් කළ තරුණ, තරුණියන්ට වෘත්තීය පුහුණු පාඨමාලා තෝරා ගැනීම පිළිබඳ මූලික පුහුණුවක් ලබාදීම.	වෘත්තීය පුහුණු අධිකාරියේ පුහුණු මධ්‍යස්ථානය, තණමල්විල.
	2. නවීන තාක්ෂණය අනුව වී වගා කිරීම පිළිබඳවත් වී වගාවේ නිෂ්පාදන පිරිවැය අඩුකර ගැනීම පිළිබඳවත් ගොවීන් දැනුවත් කිරීම.	කෘෂිකර්ම දෙපාර්තමේන්තුව (කෘෂි උපදේශක)
2. වගාවන් සහ වෙනත් කටයුතු පිළිබඳ ආදර්ශන	3. බී.පී. 300 වර්ගයේ බිත්තර වී ලබාදීම මගින් බිත්තර වී ආදර්ශනයක් සිදු කිරීම.	කෘෂි කර්ම දෙපාර්තමේන්තුව (කෘෂි උපදේශක)
	4. කෙසෙල් වගා ආදර්ශන 3 ක් පිහිටුවීම මගින් කෙසෙල් වගාවට ගොවීන් පෙළඹවීමට කටයුතු කිරීම.	ගොවිජන සංවර්ධන හා කෘෂි කර්ම දෙපාර්තමේන්තුව (කෘ.ප.නි.ස)
3. බීජ, ඇට, පැල වර්ග වෙනත් ද්‍රව්‍ය හා උපකරණ බෙදා දීම	5. පරිසර සංරක්ෂණය සඳහා තේක්ක හා ඇත් දෙමට පැළ 2500 ක් ගම්මුත් අතර බෙදා දීම (ගෙදරකට තේක්ක පැළ 8 ක් හා ඇත් දෙමට පැළ 2 බැගින්)	වන සංරක්ෂණ දෙපාර්තමේන්තුව, මොණරාගල.
4. වැව්, අමුණු, ඇලවේලි පාරවල් හා වෙනත් ප්‍රතිසංස්කරණ කටයුතු	උතුරා ගත ජලය ගෙනයාම සඳහා දොමෝදුර වැවෙහි සිට නිකවැව දක්වා ඉදිකිරීමට ආරම්භ කර තිබූ එහෙත්-ගල් නිසා අඩක් පමණ නිමකර අතහැර දමා තිබූ ඇල මුළුමනින්ම කපා නිම කිරීම.	සමෘද්ධි කොමසාරිස් දෙපාර්තමේන්තුව, මොණරාගල සහ ප්‍රාදේශීය ලේකම් කාර්යාලය, තණමල්විල
5. අළුතෙන් ඉදි කිරීම්	7. ගල් කන්තයේදී ගොවීන් වගා කටයුතුවලට යොමු කරවීම සඳහා කෘෂි ළිං 6ක් ඉදිකරවීම	කෘෂිකර්ම හා පශු සම්පත් අමාත්‍යාංශය සහ ප්‍රාදේශීය ලේකම් කාර්යාලය, තණමල්විල
6. සංවිධාන, සමිති සමාගම්, කුඩා කණ්ඩායම් ගොඩ නැගීම හා ශක්තිමත් කිරීම	8. ගොවි සමිති නිලධාරීන් දෙදෙනෙකුට හා කාන්තා සමිති නිලධාරීන්ගේ නායකත්ව පුහුණුවක් ලබාදීම මගින් ඔවුන්ගේ සමිති වල කටයුතු කාර්යක්ෂම කරවීම.	හෙ.කො.ශාඛාවේ කටයුතු පර්යේෂණ හා පුහුණු කිරීමේ ආයතනය
	9. කෘෂි ළිං ලබා දී වගාවට යොමු කරවීම සඳහා පස්දෙනා බැගින් කුඩා කණ්ඩායම් 6ක් බිහි කිරීම	ගොවි ජන සංවර්ධන දෙපාර්තමේන්තුව (තණමල්විල මධ්‍යස්ථානය)
7. ඉමදාන සහ වෙනත් කණ්ඩායම් කටයුතු	කාන්තාවර්ධනය සඳහා කාන්තා සමූහ ගොවිපලක් පිහිටුවීම.	කෘෂිකර්ම දෙපාර්තමේන්තුව (කෘෂි උපදේශක)

ගතරවන පරිච්ඡේදය

ව්‍යාපෘතියෙහි බලපෑම් සහ අරමුණු සඵල කර ගැනීම

4.1 සංවර්ධන කටයුතුවල බලපෑම

තිරසර වැඩසටහන යටතේ නිකවැව වසමෙහි ක්‍රියාත්මක කරනු ලැබූ සංවර්ධන කටයුතු නිසා සිදුවූ නිමවුම්, එහි බලපෑම් සහ ප්‍රතිඵලත්, ව්‍යාපෘතියෙහි කෙටි කාලීන හා දිගු කාලීන අපේක්ෂාවන් ඉටුකර ගැනීම සඳහා ඒවා කෙතරම් දුරට ඉවහල් වුවාද යන්නත් මෙම පරිච්ඡේදය මගින් විමසා බැලේ.

4.2 ව්‍යාපෘතියෙහි නිමවුම් සහ එහි බලපෑම්

ඒ ඒ සංවර්ධන කාර්යය නිසා සිදුවූ නිමවුම් මෙන්ම ඒවායෙහි කෙටි කාලීන හා දිගු කාලීන බලපෑම් 4.1 සිට 4.6 දක්වා ඇති වගු මගින් ඉදිරිපත් කර ඇත.



4.1 වගුව

නිකවැව වසමෙහි සිදුකල ඒ ඒ සංවර්ධන කාර්යයන්හි නිමවුම් හා බලපෑම්

පුහුණු පාඨමාලා, වැඩමුළු, රඳුණ හෝ උපරෙදුණ සේවා (එහි නම)	එහිදී ආවරණය කළ විෂයයන්	යෙදවුම්	එහි නිමවුම් පුහුණුව ලැබුවන් සංඛ්‍යාව	බලපෑම්			
				කෙටි කාලීන			දිගු කාලීන හා අනාගත
				දැනුම භාවිතා කල සංඛ්‍යාව	වැඩිවූ ඵලදාව / රැකියා ඉමාණය	වැඩි වූ ආදායම	
1. පාසැල් අධ්‍යාපනය අවසන් කල තරුණ, තරුණියන්ට වෘත්තීය පුහුණු පාඨමාලා තෝරා ගැනීම පිළිබඳ මූලික පුහුණුවක් ලබාදීම	වෘත්තීය පුහුණුවක් ලැබීමේ වැදගත්කම, වර්තමාන රැකියා වෙළඳපොළෙහි ස්වභාවය, වැඩි ඉල්ලුමක් ඇති කේෂත්‍රයන් හා ඒ අනුව පුහුණුන් තෝරා ගැනීම .	දැනුම	30	15	රැකියා 10	පවුලකට මසකට රු. 4000/-	තවත් පිරිස් වෘත්තීය පුහුණුව ලබමින් සිටින අතර අනාගතයේදී ඔවුන්ට රැකියා මං සැලසේ.
2. නවීන තාක්ෂණය අනුව ඒ වගා කිරීම පිළිබඳවත්, ඒ වගාවේ නිෂ්පාදන පිරිවැය අඩුකර ගැනීම පිළිබඳවත් ගොවීන් දැනුවත් කිරීම	නවීන ඒ වර්ග භාවිතය, වල් හා කෘමි මර්ධනය, නිවැරදි පොහොර භාවිතය, නිෂ්පාදන මිල අඩුකර ගැනීම සඳහා පිදුරු ගොම වැනි කිහිපයක පොහොර භාවිතය	දැනුම	20	15	අක්. 10 බු. 10	පවුලකට වසරකට රු. 2000/- (ඵලදාව වැඩිවීම හා නිෂ්පාදන වියදම අඩුවීම මත)	

4.2 වගුව

නිකවැව වසමෙහි සිදුකල ඒ ඒ සංවර්ධන කාර්යයන්හි නිමවුම් හා බලපෑම්

වගාවන් හා වෙනත් කටයුතු පිළිබඳ ආදර්ශන	යෙදවුම්	නිමවුම් හා ප්‍රතිඵල		බලපෑම්				
		ආදර්ශන වලට කෙලින්ම සහභාගී වූ ගොවීන් සංඛ්‍යාව	ඒ යටතේ ව්‍යාප්ත වූ අක්කර ප්‍රමාණය	වැඩි වූ ඵලදාව	වැඩි වූ ආදායම	ආදර්ශනශීලී ගෙන අනුගමනය කල සංඛ්‍යාව	ව්‍යාප්ත වූ අක්. ප්‍රමාණය	වෙනත් ප්‍රතිඵල
1. බී.පී. 300 වර්ගයේ බීජ ලබාදීම මගින් බිත්තර වී ආදර්ශන සිදු කිරීම.	ගොවියකුට වී වූසල් 1 ක් නොමිලයෙන්, වූසල් 2ක් මුදලටත් සැපයීම (සහනාධාරයේ මුළු වටිනාකම රු.5250/-) වී වගාව පිළිබඳ දැනුම	07	අක්. 07	අක්. 1 ට වූසල් 20	අක්. 1 ට කන්නයකට රු.3000/-	05	03	ආහාර සුරක්ෂිතතාව හඟවුරු වීම, බිත්තර වී ප්‍රශ්නය යම්තාක් දුරට විසඳීම.
2. කොසල් වගා ආදර්ශන 3ක් පිහිටුවීම	ගොවියකුට ඇඹුල් කෙසෙල් පැල 100 බැගින් නොමිලයේ ලබාදීම*(සහනාධාරයේ මුළු වටිනාකම රු. 7500/-) කොසල් වගාව පිළිබඳ දැනුම	03	අක්. 03	තවම ඵලදාව ලබා නැත				කෘෂි ශ්‍රී. යටතේ සිටුවා ඇති කෙසෙල් ගොවීන්ගේ ආදායම අනාගතයේදී ගුණය නැංවීමට බලපානු ඇත.

* ප්‍රවාච පැල 100 ක් ගොවියාගේ මුදලින් ගෙන සිටුවීම කොන්දේසියකි.

4.3 වගුව

ඛිඪ, ඇට, පැල වර්ග වෙනත් ද්‍රව්‍ය හා උපකරණ බෙදාදීම	යෙදවුම්	නිමවුම් හා ප්‍රතිඵල		බලපෑම්		
		ව්‍යාප්ත වූ අක්කර ප්‍රමාණය	ප්‍රතිලාභීන් සංඛ්‍යාව	අනාගත නිෂ්පාදනය	අනාගත අපේක්ෂිත ආදායම	වෙනත් අනාගත බලපෑම්
1. තේකක හා ඇත් දෙමට පැල ගම්මුත් අතර බෙදාදීම	තේකක පැල 08 ක් හා ඇත් දෙමට පැල 2 බැගින් පවුල් අතර බෙදා දීම (මුළු ප්‍රමාණය තේකක පැල 2000 ක් හා ඇත් දෙමට පැල 500 ක්) එක වගාව පිළිබඳ දැනුම	අක්. 20	පවුල් 240	වසර 20 කදී තේකක සහ ඇඬි 40,000 හා ඇත් දෙමට සහ ඇඬි 10,000	ලී මගින් වසර 20 කදී අදාළ පවත්නා මිල අනුව ආදායම රු. දස ලක්ෂ 40	පරිසර සංරක්ෂණය

ප්‍රධාන ලේකම්
 1987
 නවදොර
 කොළඹ 05

4.4 වගුව

වැව් අමුණු, ඇල වේලි, වැනි ප්‍රතිසංස්කරණ කටයුතු හා කෘෂි ළිං වැනි අළුත් ඉදි කිරීම්	යෙදවුම්	නිමවුම් හා ප්‍රතිඵල			බලපෑම්		
		ඉදිකිරීම් වල දිග, පළල හා ඒකක සංඛ්‍යාව	වැනි වන වගා අක්. ප්‍රමාණය	ප්‍රතිලාභීන් සංඛ්‍යාව	වැනි වූ නිෂ්පාදන	වැඩිවන ආදායම්	වෙනත්
1. දෙමෝදර වැවෙහි සිට නිකවැව දක්වා ජලය ගෙනයාමට භාග්‍යක් කපා නවතා තිබූ ඇල කපා හිම කිරීම.	* රු. ලක්ෂ * තාක්ෂණ දැනුම * ප්‍රතිලාභී ශ්‍රමය	මීටර 300 ඇලක්	අක්. 60	ගොවීන් 60	වැනි වූ නිෂ්පාදනය මගේ ඒ සහ යලේ අතිරේක බෝග	නිකවැව හා ගල් කොටුව වැව් වල මගේ ස්ථිර ඒ වගාවට ජල සැපයුම හා යලේ අතිරේක බෝග වගාවට ජලය සැපයුම මගින් රැකියා හා ආදායම් සුරක්ෂිත කෙරේ.	ආහාර සුරක්ෂිතතාව, ඉහළ සමාජ තත්ත්වය.
2. කෘෂි ළිං ඉදි කරවීම	* රු. ලක්ෂ 4 * තාක්ෂණ දැනුම * ප්‍රතිලාභී ශ්‍රමය	කෘෂි ළිං 06	අක්. 15	ගොවීන් 30	යලේ අතිරේක බෝග නිෂ්පාදනය.	යලේ අතිරේක බෝග වගාව මගින් රැකියා හා ආදායම් සුරක්ෂිත කෙරේ.	ආහාර සුරක්ෂිතතාව, ඉහළ සමාජ තත්ත්වය.

4.5 වගුව

සංවිධාන, සමිති, සමාගම්, කුඩා කණ්ඩායම්, ගොඩනැගීම හා ශක්තිමත් කිරීම	යෙදවුම්	නිමවුම් හා ප්‍රතිඵල		විලපැමි	
		ගොඩ නැගූ හෝ ශක්තිමත් කල සංවිධාන / කන්ඩායම්	ඒ සඳහා කෙලින්ම සහභාගී කරවා හෝ ගොච්ඡ / පුද්ගලයින් ගණන	අත්කර හෝ ප්‍රයෝජන	මිනාගත ප්‍රයෝජන
1. ගොච්ඡ සමිති නිලධාරීන් දෙදෙනෙකුට හා කාන්තා සමිති නිලධාරීන්කට නායකත්ව පුහුණුවක් ලබාදීම මගින් එම සමිති ශක්තිමත් කිරීම.	* දැනුම හා උපදෙස් * රු. 20,000	04	03	ඔවුන් නියෝජනය කරනු ලබන සංවිධාන වඩාත් කාර්යක්ෂම හා සංවිධානාත්මක බවට පත්වීම ඔවුන් අතින් සිදුවිය.	ජල කළමනාකරණය, අලෙවි කරණය වැනි සාමූහික කටයුතු සංවිධානය
2. කෘෂි ළිං ලබාදීම සඳහාත් ඒ යටතේ වගා කටයුතු සඳහාත් කුඩා කන්ඩායම් ගොඩනැගීම	* දැනුම හා උපදෙස් * රු. 10,000	06	30	කෘෂි ළිං ලබාදීමේදී අවම මුදල් ප්‍රමාණයක් (රු.65,000/-) දීම මගින් ඊට වඩා වටිනා (රු. 100,000) වැඩි ප්‍රමාණයක් කන්ඩායම් මගින් ඉටු කරවා ගත හැකිවිය.	කෘෂි ළිං ජලය මනා ලෙස කළමනාකරණය මගින් වැඩි ප්‍රතිඵල ලැබීම.

4.6 වගුව

ශ්‍රමදාන සහ වෙනත් කණ්ඩායම් කටයුතු	යෙදවුම්	නිමවුම් හා ප්‍රතිඵල		බලපෑම්		
		වගා කල අක්. ප්‍රමාණය	සහභාගී වූ කාන්තාවන් ගණන	වැඩි වූ නිෂ්පාදනය	වැඩි වූ ආදායම	වෙනත්
1. කාන්තානිවර්ධනය සඳහා කාන්තා සමූහ ගොවිපලක් පිහිටුවීම.	* රතුළුණු බීජ කිලෝ 200 (වටිනාකම රු. 10,000)	අක්. 01	07	කලට වේලාවට වගා නොකිරීමත් නිසම පරිදි උපදෙස් නොපිලිපැදීමත් නිසා වගාව පාළු විය.	-	කණ්ඩායම් සහයෝගීභාව වර්ධනය වීම
	* කෘෂි උපදෙස්					

4.3 කෙටි කාලීන හා දිගු කාලීන ව්‍යාපෘති අරමුණු ඉටු වීම

මෙම ව්‍යාපෘතියෙන් අපේක්ෂා කරනු ලැබූ දිගු කාලීන අරමුණු පමණක් නොව කෙටි කාලීන අරමුණු පවා හරි හැටි මලදීම ගත්වා ගැනීම සඳහා සැලසෙන කාලයක් ගතවනු ඇත. වැඩසටහන සඳහා භාවිතයට යොදා ගත හැකි වූ මූල්‍ය හා අනෙකුත් සම්පත් වල ස්වභාවය හා ප්‍රමාණය, ඒවා භාවිතය සඳහා ලැබුණු සහ භාවිතා කළ අවස්ථාව, ඒවා කිරීමේදී අනුගමනය කරනු ලැබූ උපක්‍රම යනාදිය මත මෙය පදනම් ව ඇත. උදාහරණ ලෙස සම්පත් භාවිතයේදී යොදා ගනු ලැබූ ප්‍රධාන උපක්‍රමයක් වන බෝග හා පැළ වගා ආදර්ශන පිහිටුවීම ගෙන බලන විට මුලින් එය අනුගමනය කළ අය ලබා ගන්නා සාර්ථක ප්‍රතිඵල අත්විඳීමට ලැබීමෙන් පසු තවත් පිරිසක් එය අනුගමනය කිරීම තුළින් වැඩි පිරිසකට එහි ප්‍රතිඵල අත්විඳීමට හැකි වේ. මේ ආකාරයට එහි ප්‍රතිඵල වැඩි පිරිසක් අතරට ගලා යාම සඳහා සැලසෙන කලක් ගත වේ.

නිකවැව තිරසර වැඩසටහන යටතේ ඒ ආකාරයෙන් වී හා කෙසෙල් වගා ආදර්ශන පටන් ගනු ලැබූ අතර වී වගාව කෙටි කාලීන එකක් නිසා එහි ප්‍රතිඵල වැඩි පිරිසකට ඉක්මනින් අත්විඳ ගැනීමට හැකිවිය. එහෙත් කෙසෙල් වගාව තරමක් දිගු කාලීන එකක් නිසා එහි ප්‍රතිඵල වැඩි පිරිසක් අතරට කාන්දු වීම සඳහා වසර කීපයක් යා හැකිය. 2003 මහ කන්නය තුළ වී වගාව සඳහා උනන්දු කළ ගොවීන් 7 දෙනෙකු ඉන් සාර්ථක ප්‍රතිඵල ලබාගත් අතර ඊට පසු යළි කන්නය තුළදී ඔවුන් අනුගමනය කරමින් වී වගාව කළ තවත් ගොවීන් 3 දෙනෙක් වූහ. ඊළඟ මහ කන්නය වන විට එය අනුගමනය කරන්නන්ගේ හා වගා ප්‍රතිලාභ අත්විඳින්නන්ගේ ප්‍රමාණය තවත් වැඩි වනු ඇත.

කෙසෙල් වගා ආදර්ශන සඳහා ගොවීන් තිදෙනෙක් සහභාගී වූහ. එහෙත් එහි ප්‍රතිඵල ප්‍රදර්ශනය කර අනෙකුත් ගම් වාසීන් ද ඒ වෙත ආකර්ශනය කර ගැනීම සඳහා වසර 1 1/2 ක් වත් අවශ්‍ය වනු ඇත. කාන්තා කණ්ඩායමක් සම්බන්ධ කර ගනිමින් පටන් ගනු ලැබූ සමූහ ගොවිපල තුළ එය වගාව ව්‍යාප්ත කරලීම සඳහා උනන්දු කළත් කලට වේලාවට වගා කිරීම සඳහා හා සාත්තු කිරීමට ඔවුන් සමත් නොවීම නිසා එය අසාර්ථකත්වයට පත්විය. එනිසා එහි ප්‍රතිලාභයන් කිසිවකුට අත් නොවීය.

පාසැල් අධ්‍යාපනය අවසන් කළ තරුණ තරුණියන් සඳහා පැවැත්වූ වෘත්තීය පුහුණු වීම් තෝරා ගැනීම පිළිබඳ පුහුණු වැඩසටහන සඳහා තිස්දෙනෙකු පමණ සහභාගී වූ අතර ඒ යටතේ ක්ෂණිකවම දැනදෙනෙකුට රැකියා සපයා ගැනීමට හැකිවිය. තවත් කිපදෙනෙකුට විවිධ පුහුණු අවස්ථා සලසා ගැනීමට හැකිවිය. මෙසේ පුහුණු වන්නන්ට ඉදිරියේදී රැකියා වෙළඳපලට ප්‍රවිෂ්ඨ වීම සඳහා අවස්ථාව සැලසේ.

වන වගා ව්‍යාපෘතිය යටතේ වසරමහි සියළුම පවුල්වලට (පවුල් 230 පමණ) තේකක හා ඇත් දෙමට පැළ බෙදා දෙනු ලැබූ නමුත් එහි ප්‍රතිඵල නෙලා ගැනීම සඳහා වසර 20 ක් පමණ ගතවේ.

ඉහත දැක්වූ සියළුම ව්‍යාපෘතින් ක්‍රියාත්මක කරනු ලැබූයේ වැඩි වශයෙන්ම හෙ.කො.ගො.ප.පු කිරීමේ ආයතනය මගින් නිකවැව ව්‍යාපෘති ප්‍රදේශය සඳහා වෙන්කර තිබූ මුදල් යොදා ගැනීමෙනි. මෙහිදී කෘෂි හා වන වගා කටයුතු සම්බන්ධ පුහුණු කටයුතු සඳහාත් වෘත්තීය පුහුණු පාඨමාලාවන් තෝරා ගැනීම පිළිබඳව පුහුණු කිරීම



සඳහාත් ප්‍රදේශයේ අනෙකුත් ආයතනවල සහයෝගය ලැබුණ අතර වන වගා කටයුතු සඳහා නොමිලයේ පැළ බෙදාදීම සම්බන්ධයෙන් වන සංරක්ෂණ දෙපාර්තමේන්තුවේ සහයෝගය ලබාදෙනු ලැබිණ. ඒ හැරුණු විට වෙනත් ආයතන වලින් මුද්‍රණ හා ද්‍රව්‍යමය සහයෝගය ලබාදීමක් ව්‍යාපෘතියෙහි මුල් වකවානුවේදී සිදු නොවිණි. මෙය ව්‍යාපෘතියෙන් අපේක්ෂිත කෙටි කාලීන ප්‍රතිඵල ඉක්මනින් සපුරා ගැනීම සඳහා බාධාකාරී ලෙස බලපෑ කරුණක් විය. නමුත් ව්‍යාපෘතිය අවසාන භාගයේදී කෘෂිකර්ම අමාත්‍යාංශය මගින් හා සමෘද්ධි අධිකාරිය මගින් නිකවැව වසමෙහි ජල අවශ්‍යතා සැපිරීමට යටිතල පහසුකම් ලබාදීම සඳහා සැහෙන මුදල් ප්‍රමාණයක් ලබාදෙනු ලැබිණ. මේ යටතේ ගමෙහි පිහිටි එක් වැවකින් උතුරා යන ජලය තවත් වැව් දෙකකට ගෙනයාම සඳහා සැලසුම් කළ එහෙත් නිමවා තිබූ කිලෝ මීටර් එකක පමණ වූ ඇලක ඉතිරි කොටස නිම කිරීම සඳහා රුපියල් 525,000.00 ක මුදලක් වෙන් කළ අතර එය මේ වන විට ප්‍රදේශයේ සමෘද්ධි බලකායෙහි සහයෝගයෙන් නිමවා තිබේ. එහෙත් එමගින් ප්‍රතිලාභ අත්විදීම සඳහා ඊළඟ මහ කන්නය (2004 මහ කන්නය) තෙක් බලා සිටීමට සිදුවේ.

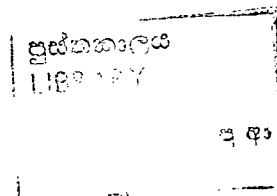
ඉහත දැක්වූ ආකාරයට කෘෂි ළිං 6 ක් සෑදීම සඳහා ව්‍යාපෘතියෙහි අග භාගයේදී කෘෂිකර්ම හා පශු සම්පත් අමාත්‍යාංශයෙන් රුපියල් ලක්ෂ 4ක මුදලක් ලැබුණ අතර එමගින් අදාළ කටයුත්ත මේ වන විට නිමවා ඇතත් එමගින් අපේක්ෂිත ප්‍රතිඵල භුක්ති විඳිය හැක්කේ ලබන යළි කන්නයෙන් (2004 යළි කන්නය) පසුවය.

ඉහත දැක්වූ ආකාරයට මෙම ව්‍යාපෘතිය මගින් වසමෙහි ක්‍රියාත්මක කරනු ලැබූ ප්‍රධාන සංවර්ධන කටයුතු වල ප්‍රතිඵල අත්කර ගැනීම සඳහා තවත් කාලයක් ගතවනු ඇත. එසේ නමුත් ව්‍යාපෘතිය යටතේ මුල් වකවානුව තුළදී ඉටු කරනු ලැබූ සංවර්ධන කටයුතු මගින් අපේක්ෂිත අරමුණු විශාල වශයෙන් නොවුවත් යම්කිසි ප්‍රමාණයකට අත්කර ගැනීමට හැකිවූ අතර ඒවා අංක 4.7 වගුව මගින් ඉදිරිපත් කර ඇත.

4.7 වගුව

ව්‍යාපෘතිය යටතේ කොට්ඨාසීය අරමුණු ඉටුපි ඇති ප්‍රමාණය

ඵලදායීතා වර්ධනය		
	ඵලදායීතාව අක. 10	ප්‍රතිලාභීන් ගණන
▪ නවීන තාක්ෂණය අනුව වී වගා කිරීම පිළිබඳව දැනුවත් කිරීම	මුසල් 10	15
▪ ඔත්තර වී ආදර්ශන	මුසල් 20	12
රැකියා වර්ධනය		
	රැකියා ලැබුණු සංඛ්‍යාව	
පාසැල් අධ්‍යාපනය හමාර කළ අයට වෘත්තීය පුහුණුවීම් හඳුනා ගැනීම පිළිබඳ පුහුණුව	10	
ආදායම් වර්ධනය		
	ආදායම වැඩි වූ ප්‍රමාණය	ප්‍රතිලාභී පවුල් ගණන
නවීන තාක්ෂණය අනුව වී වගා කිරීම පිළිබඳව දැනුවත් කිරීම	වසකරකදී පවුලකට රු. 2000/-	15
ඔත්තර වී ආදර්ශන	කන්නයකදී පවුලකට රු. 3000/-	12
පාසැල් අධ්‍යාපනය හමාර කළ අයට වෘත්තීය පුහුණුවීම් හඳුනා ගැනීම පිළිබඳ පුහුණුව	පවුලකට මසකට රු. 4000/-	10
ආහාර සුරක්ෂිතතාවෙහි වර්ධනය		
පරිභෝජනය සඳහා පවතින ආහාර ප්‍රමාණයේ වර්ධනය	වසරකදී වසරෙහි වී ප්‍රමාණය මුසල් 390 කින් වැඩිවීම	
ආහාර ලබා ගැනීමේ හා මිලදී ගැනීමේ හැකියා වර්ධනය	පවුල් 37	
ජනතා සහභාගීත්වය ලබා ගැනීම		
ගැටළු හඳුනා ගැනීම, සැලසුම් කිරීම, ක්‍රියාත්මක කිරීම හා තිරණ ගැනීමේ සහභාගීත්වය	වසරේ පවුල් වලින් 60%	



පාඩම්, අත්දැකීම් හා ගැටළු

5.1 පාඩම් හා අත්දැකීම්

ග්‍රාමීය හා සුළු ගොවි ක්ෂේත්‍රයන්හි කාලයක් තිස්සේ කැකැරෙමින් පැවති ප්‍රශ්න හා ගැටළු සඳහා විසඳුම් සලසා ගැනීම සඳහා විශේෂිත වූ ක්‍රමෝපායයක් වෙත නැඹුරු වූ එනම් ප්‍රායෝගික ලෙස ඒවාට විසඳුම් සෙවීමේ ආදර්ශන බිහි කර ඒ තුළින් සෙසු ජනතාවත් ඒ කෙරෙහි යොමු කරවා ගැනීම සඳහා කැපවූ තිරසර සංවර්ධන ගම්මාන වැඩසටහන ග්‍රාමීය කෘෂි සංවර්ධනය සම්බන්ධ පාඩම් හා අත්දැකීම් සැහෙන ප්‍රමාණයක් ලබා දීමට සමත්ව ඇත.

මෙමගින් පසක් කර ගැනීමට හැකිවූ වැදගත් පාඩමක් වන්නේ ග්‍රාමීය කෘෂි ක්ෂේත්‍රයෙහි පවත්නා බොහොමයක් ප්‍රශ්න සඳහා විසඳුම් ඒ තුළින්ම සොයා ගැනීමට ඉඩකඩ ඇති බවය. එම ක්ෂේත්‍රයෙහි පවත්නා බොහොමයක් භෞතික හා මානව සම්පත්, සංවර්ධනය සඳහා කාර්යක්ෂමව භාවිතයට ගෙන ඇති බවක් නොපෙනේ. එසේ භාවිතයට නොගත් සම්පත් එකිනෙක සම්බන්ධව විමසා බලමින් ඒවා මනා කළමනාකරණ ව්‍යුහයකට පත්කර කාර්යක්ෂම ලෙස භාවිතයට ගනු ලබන්නේ නම් එම ක්ෂේත්‍රයේ නිෂ්පාදන, ආදායම් හා ජීවන තත්ත්වයන් සැහෙන මට්ටමකට ඉදිරියට ගතහැකි බව පෙනේ. නිකවැව වසමෙහි අත්හදා බැලූ විට ආදර්ශන මගින් මෙන්ම කෘෂි ළිං සහ වාරි ඇල කැපීමේ වැඩසටහන මගින් මෙය තව දුරටත් පැහැදිලි වේ. වි ආදර්ශන ඔස්සේ නව වි වර්ග භාවිතය මගින් දැනට ලබා ගන්නා ප්‍රමාණයට වඩා අස්වැන්නක් ලබා ගත හැකි බවත්, ප්‍රදේශයේ ඇති බහුල එහෙත් එලදායී ලෙස ප්‍රයෝජනයට නොගත් සම්පතක් වන ගොම මෙන්ම පීදරැත් කුඹුරුවලට යෙදීම තුළින් රසායනික පොහොර සඳහා යන විශදම අඩුකර ගනිමින් වි නිෂ්පාදනයෙන් වැඩි ලාභයක් අත්කර ගතහැකි බවත් සුදුසු තැන් බලා කෘෂි ළිං ඉදි කිරීම තුළින් දැනට ප්‍රයෝජනයට නොගැනෙන සම්පතක් වන භූ ගත ජලය යල කන්නයේදී සැහෙන පිරිසකගේ ජීවන මාර්ගය සලසා ගැනීම සඳහා යොදා ගත හැකි බවත් ප්‍රත්‍යක්ෂ විය. මෙම වැඩසටහන යටතේ ප්‍රදේශයේ සංවර්ධනය සඳහා ජනතාව හැකි සෑම අයුරකින්ම සහභාගී කරවා ගැනීම තුළින් පවත්නා සීමිත සම්පත් වඩාත් කාර්යක්ෂම හා ඒ ප්‍රයෝජන වන ආකාරයට භාවිතයට ගැනීමට අවස්ථාව උදා වි . ප්‍රදේශයේ ප්‍රශ්න හඳුනා ගැනීම හා ප්‍රමුඛතා ගත කිරීම, සැලසුම් සැකසීම, තීරණ ගැනීම, ක්‍රියාත්මක කිරීම, පසු විපරම් යනාදී සංවර්ධනයේ සෑම අවස්ථාවකදීම ජනතා සහභාගීත්වය උපරිම ලෙස භාවිතයට ගැනීම තුළ ප්‍රමුඛත්වය දිය යුතු ගැටළු විසඳා වැඩි- පිරිසකට ප්‍රතිලාභ අත්කර දීමටත් පිටතින් ලැබෙන සම්පත් වඩාත් එලදායී ලෙස ගමේ සංවර්ධනය සඳහා යොදා ගැනීමටත් අවස්ථාව සැලසුන බව කිව යුතුය. මෙහිදී කෘෂි ළිං ඉදිකිරීමේදී වැඩසටහන උදාහරණයක් ලෙස ගෙන බලන්නේ නම් මේ කරුණ තව දුරටත් පැහැදිලි වනු ඇත. ගමේ සංවර්ධනය සඳහා රුපියල් ලක්ෂ 4 ක මුදල කෘෂි ළිං ව්‍යාපෘතියක් වැන්නකට යෙදීම තුළින් 30 දෙනෙකුට පමණ ජීවන වෘත්තීය සලසා ගතහැකි බව පෙන්වා දුන් ගම්මු ඉදි කිරීමට සුදුසු (තාක්ෂණික වශයෙන් ගැළපෙන) ප්‍රදේශ මොනවාද යන්නත් පිළිබඳ විනිශ්චය කරනු ලැබින. ඒ අනුව රුපියල් ලක්ෂයක් පමණ වටිනා ලිඳක් රු 60-70 දාක් පමණක් ව්‍යාපෘතිය මගින් වැය කිරීමෙන් හා ප්‍රතිලාභීන්ගේ ශ්‍රමය යොදවා ගැනීමෙන් නිම කරවා ගැනීමට හැකි විය.

5.2 ප්‍රශ්න හා ගැටළු

අදාළ වැඩසටහන නිකවැව භ්‍රාමය තුළ ක්‍රියාත්මක කිරීමේදී මතු වූ ඇතැම් ප්‍රශ්න හා ගැටළු ව්‍යාපෘතියෙන් අපේක්ෂිත ප්‍රතිඵල අත්කරගැනීම අඩපණ කිරීමට සමත් විය. ඒවා නම්

1. ප්‍රදේශයේ සියළු රාජ්‍ය ආයතනවල අනුග්‍රහය ව්‍යාපෘතියට නොලැබීම. මේ තත්ත්වය දේශපාලනික ව්‍යුහය, සමාජීය වටපිටාව හා වැරදි ආකල්ප යනාදී කරුණුවල බලපෑමෙන් වුවක් බව පෙනේ. පවත්නා දේශපාලනික ව්‍යුහය අනුව ප්‍රදේශය අයත් වන්නේ විරුද්ධ පක්ෂය යටතේ පාලනය වන උළුව පළාත් සභාවටය. මධ්‍යම ආණ්ඩුව මගින් ක්‍රියාත්මක කරනු ලබන වැඩසටහනවලට පලාත් සභාව යටතේ පාලනය වන ආයතනවලින් ප්‍රමාණවත් සහායක් නොලැබේ. මේ නිසාම මධ්‍යම රජයේ වැඩසටහනක් ලෙස ක්‍රියාත්මක වූ තීරසර වැඩසටහන පලාත් සභාව යටතේ පාලනය වන කෘෂිකර්ම දෙපාර්තමේන්තුවෙන් උපදෙස් ගැරැණු කොට වෙනත් සහයෝගයක් ලබා ගැනීම දුෂ්කර විය. ප්‍රදේශයේ භෞතික හා සමාජ පරිසරය ගැන විමසා බැලීමේදී ගමන් බිමන් හා සේවා පහසුකම් අතින් මොණරාගල මහත් දුෂ්කරතා ඇති ප්‍රදේශයක් බව ප්‍රකටය. ඒ නිසාම වෘත්තීයමය දඩුවම් වලට ලක් වූ නිළධාරීන් පත්කර එවන ප්‍රදේශයක් ලෙස එම ප්‍රදේශය ප්‍රකටය. එවැනි නිළධාරීන්ගෙන් කාර්යක්ෂම සේවයක් අපේක්ෂා කළ නොහැකිවීම ව්‍යාපෘතිය මුහුණ පෑ ප්‍රබල ගැටළුවකි. මේ නිසාම ඇතැම් නිළධාරීන් හා ආයතන අතර ගොඩනැගී ඇති අසමගිය ව්‍යාපෘතියටද බලපෑම් කළෙය.
2. ජනතා ගැටළු සඳහා විසඳුම් ලබාදීමට හා ඇතැම් යෝජනා ක්‍රියාත්මක කරවීමට සම්පත් හා මුදල් නොමැතිකම මුහුණ දුන් ප්‍රබල ප්‍රශ්නයක් විය. ඔවුන්ගේ ප්‍රශ්න අති විශාල වූ අතර යෝජනාද සැහෙන ගණනකි. එහෙත් ව්‍යාපෘතිය සඳහා මූල්‍ය සම්පත් තිබුණේ ඉතා සීමිත වූ ප්‍රමාණයකි. වෙනත් ආයතන වලින් ලැබුණු සම්පත් ප්‍රමාණය ඉතා අල්පය. ඒ නිසා ව්‍යාපෘතිය මගින් මුදල් වැය කර සිදු කළ ආදර්ශන වැනි කටයුතු නව මං හා දැනුම ව්‍යාප්ත කිරීම සඳහා මිස එමගින් ලබාදුන් අස්වැන්න, ආදායම හෝ රැකියා ප්‍රමාණය ගම තුළ ප්‍රබල සමාජ ආර්ථික වෙනසක් ඇති කරලීමට තරම් ප්‍රමාණවත් නොවීය.
3. භ්‍රාමයෙහි වැසියන් තුළ පැවති අලසකම, නිද්‍රාශීලී බව හා යැපුම් මානසිකත්වය වැනි වැරදි ආකල්ප හා පසුගාමී හැසිරීම් රටාව ද, ව්‍යාපෘතිය මගින් ගනු ලැබූ උත්සාහයන්හි නියම ඵල තෙලා ගැනීම අවහිර කරවන කරුණු විය.

හයවන පරිච්ඡේදය
නිගමන හා යෝජනා

6.1 නිගමන

ග්‍රාමීය කෘෂි ක්ෂේත්‍රය තුළ පසුගිය කාලය තුළ අත්දැකීමට තිබූ පසුගාමී වර්ධනය වෙනුවට "ආදර්ශන ගම්මාන බිහිකිරීමේ" එළඹුම ඔස්සේ එය නැවතත් නවෝදයකට පත්කර ගමාදේශිමත් ගොවිජන සමාජයක් බිහි කිරීම සඳහා ආරම්භ කරනු ලැබූ තීරණ සංවර්ධන ගම්මාන වැඩසටහන තවමත් එහි කෙටිකාලීන හා දිගුකාලීන අරමුණු පුළුල්ව සපුරා ගැනීමට තරම් කාලයක් ගතකර නැතත් එමගින් ග්‍රාමීය සංවර්ධනය සඳහා වැදගත් වන පාඩම් හා අත්දැකීම් සමුදායක් මේ වනවිට අපවෙත දායාද කර ඇතැයි කිව හැක.

ග්‍රාමීය ක්ෂේත්‍රයෙහි ගැටළු, සම්පත් හා හැකියා මනාව හදුනා ගැනීමෙන් පසු සහභාගීත්ව හා ඒකාබද්ධ ප්‍රවේශයක් තුළ සකස් කරන්නාවූ මනා සැලසුමකින් හා එය ක්‍රියාත්මක කරන්නාවූ කාර්යක්ෂම වූ කළමනාකරණ ඒකකයක් මගින් එම ක්ෂේත්‍රයෙහි නිෂ්පාදන ඵලදායීතාව හා ආදායම වැඩිකළ හැකි බව නිකවැව තීරණ සංවර්ධන ආදර්ශනයෙන් ඒත්තු යයි. දැනට පවත්නා නිෂ්පාදන කටයුතු පිළිබඳව පවා ක්‍රමවත්ව විමසා බැලීමෙන් හා ඒවායෙහි යම් යම් තාක්ෂණික හා කළමනාකරණ වෙනස්කම් සිදු කිරීමෙන් ඒවායෙහි ඵලදායීතාවය හා ආදායම වැඩිකළ හැකි බව පසක් වේ.

ව්‍යාපෘතිය යටතේ ග්‍රාමීය සංවර්ධනය සඳහා විවිධ අයුරින් දායක වන ගොවීන් හා නිලධාරීන් එකිනෙකට සම්පව කටයුතු කිරීමට සැලැස්වීම හා සංවර්ධන කටයුතු සඳහා ගොවි ජනතාවගේ සහභාගීත්වය ඉතා උසස් කොට සැලකීම මෙන්ම ඒ සඳහා ක්‍රමෝපායයන් යෙදීම තුළ ගොවි ජනතාව මගින් උනන්දුවකින් හා උද්යෝගයකින් ව්‍යාපෘතිය සඳහා සහභාගී වීමක් පෙන්නුම් කළහ.

මෙම වැඩසටහන යටතේ කෘෂිකර්මය සඳහා භාවිත ඇතැම් නව තාක්ෂණික උපක්‍රම හා භාවිතයන් ගම වෙත හඳුන්වාදීම නිසා සම්ප්‍රදායානුකූලව පවත්වාගෙන ආ කෘෂිකාර්මික කටයුතු නව තාක්ෂණය හා සම්බන්ධ කරමින් වඩාත් කාර්යක්ෂම හා ඵලදායී ලෙසට කිරීම සඳහා ජනතාව තුළ පෙළඹුමක් ඇති කර ඇති බව ද පෙනේ.

6.2 යෝජනා

මෙම වැඩසටහන මගින් ලබා ගත් අත්දැකීම් පදනම් කර ගනිමින් ග්‍රාමීය කෘෂිකර්මය හා ජනතාවගේ ආර්ථික තත්ත්වය දියුණු කිරීම සඳහා පහත සඳහන් යෝජනා ඉදිරිපත් කරන්නෙමු.

1. සංවර්ධන උපක්‍රම, තාක්ෂණික ක්‍රම හා භාවිතයන්හි ඉහළ ප්‍රතිඵල පිළිබඳ වන ආකාරයේ ආදර්ශන ග්‍රාමීය පෙදෙසෙහි නිරන්තරව පවත්වාගෙන යාම මගින් අනෙකුත් ජනතාව එවැනි ආදර්ශන මගින් පිළිවිඳූ කරනු ලැබූ සංවර්ධන කටයුතු සඳහා පෙළඹවිය යුතුය.
2. හැම දිස්ත්‍රික්කයකම සියළුම කෘෂිකාර්මික නිලධාරීන්ගේ සහයෝගය ඇතිව සංවර්ධනය විවිධ අංශයන් නියෝජනය වන ආකාරයේ ආදර්ශන ඇතුළත් ආදර්ශන ගම්මාන දෙකක් හෝ තුනක් ස්ථාපිත කලයුතු අතර ඒවා අදාළ දිස්ත්‍රික්කයේ ඉහළම නිලධාරීන්ගේ අධීක්ෂණයට ලක්විය යුතුය.

ඇමුණුම 01 :
1 වගුව

තිරසාර සංවර්ධන ගම්මාන ව්‍යාපෘතිය (R-290)
ක්‍රියාත්මක වන ප්‍රදේශ

ව්‍යාපෘති සංකේතය	පළාත	දිස්ත්‍රික්කය	ප්‍රාදේශීය ලේකම් කොට්ඨාසය	ගොවිජන සේවා බල ප්‍රදේශය	තෝරා ගත් ග්‍රාම නිලධාරී වසම	ගම්	පදනම් කරගත් රටා
R- 290/01	උතුරු මැද	පොළොන්නරුව	මැදිරිගිරිය	ගල්අමුණ	සංඝුන්ගම	1.සංඝුන්ගම	ඒ (මහ වාර්)
R- 290/02	ඌව	මොණරාගල	තණමල්විල	තණමල්විල	තිකවැව	1.තිකවැව 2.තිකආර 3.පීරපුරගම	මුං, කවිපි
R- 290/03	ඌව	බදුල්ල	කැප්පේපොළ	කැප්පේපොළ	හෙවනකුඹුර	1. මාරගහ ඇල්ල 2. යොමුවෙල් තැන්න 3. මැටි හක්ක 4. බොරගොල්ල 5. කිරිවෙල් බැද්ද	අරතාපල්
R- 290/04	ඌව	බදුල්ල	ඌවපරණගම	අඹගස්දොව සහ වලහමුල්ල (පශු වෛද්‍ය නිලධාරී කාර්යාලය- ඌවපරණගම)	ඌමා ඇළ සහ ලුණුඅටුගම	1. ඌමා ඇළ 2. ලුණු අටුගම	සත්තව පාලනය
R- 290/05	වයඹ	කුරුණෑගල	ගල්ගමුව	ඇහැටුවැව	පොතානේගම	1.බුල්තැව 2.පහල භීරප්පම 3.රැස්වෙහෙර 4.කඩදුන්නැව 5.මහපොතානේගම 6.නිලකුට්ටියගම 7.පහල සියඹලැව 8.මාකරගම 9.මොලගම	ඒ (යුළු වාර්)
R- 290/06	මධ්‍යම	මාතලේ	දඹුල්ල	කිඹිසස	දිගම්පහන	1. දිගම්පහන 2.තාගල වැව	බිජුණු
R- 290/07	උතුරු මැද	අනුරාධපුර	පලාගල	ගල්කිරියගම	අළුත් ගල්කිරියගම	1. 204-D5 ගම්මානය	මිරිස්
R- 290/08	මධ්‍යම	නුවරඑළිය	හතුරන්කොන	මන්දාරම්නුවර	උඩවෙල	1.උඩවෙල 2.දොරතුරු කුඹුර	උඩරට ඵලවළු
R- 290/09	වයඹ	පුත්තලම	කලේපිටිය	පාලපිය	පනෙයභිය දුලන්තභිය	1.පනෙයභිය 2.දුලන්තභිය	රතුඵුණු