

රට නැගුමට ගමට ඇරැණ

ශ්‍රාමීය සංවර්ධන වැඩසටහන් සැලසුම් කිරීම සහ කළමනාකරණය සඳහා ප්‍රජා සහභාගිත්ව
ක්‍රමවේදය භාවිතා කිරීම පිළිබඳ පුහුණු වැඩසටහන
(සහභාගිත්ව ගැමි පිවිසුම)

2008 මාර්තු 29 - අප්‍රේල් 02

ක්ෂේත්‍ර අධ්‍යයන වාර්තාව

(පොදු මානව සම්පත් සංවර්ධන කමසේතුවේ ප්‍රාදේශීය ලේකම් කොට්ඨාශයේ අංක 157 සිංහ දොරොත්තු ග්‍රාම නිධාරී වශයේ
කිරීමාලීනිත ගම්මානය ඇසුරින් සකස් කරන ලදී.)



මානව සම්පත් හා ආයතනික සංවර්ධන අංශය
හෙක්ටර් කොබ්බෑකඩුව ගොවිකටයුතු පර්යේෂණ හා පුහුණු කිරීමේ ආයතනය,
114, විජේරාම මාවත,
කොළඹ 07

රට නැගුම්ව ගම්ව ඇරැණ

ග්‍රාමීය සංවර්ධන වැඩසටහන් සැලසුම් කිරීම සහ කළමනාකරණය සඳහා ප්‍රජා සහභාගිත්ව ක්‍රමවේදය භාවිතා කිරීම පිළිබඳ පුහුණු වැඩසටහන
(සහභාගිත්ව ගැමි පිවිසුම)

MFN 9/156

2008 මාර්තු 29 - අප්‍රේල් 02

ක්ෂේත්‍ර අධ්‍යයන වාර්තාව

(පොලොන්නරුව දිස්ත්‍රික්කයේ තමන්කඩුව ප්‍රාදේශීය ලේකම් කොට්ඨාශයේ අංක 157 සිංහ උදාගම ග්‍රාම නිලධාරී වසමේ කිරිමැටිපිටිය ගම්මානය ඇසුරින් සකස් කරන ලදී.)

මානව සම්පත් හා ආයතනික සංවර්ධන අංශය
හෙක්ටර් කොඩ්ඩැකඩුව ගොවිකටයුතු පර්යේෂණ හා පුහුණු කිරීමේ ආයතනය,
114, විජේරාම මාවත,
කොළඹ 07

21676

21676

රට නැගුම්ව ගමට ඇරැණ

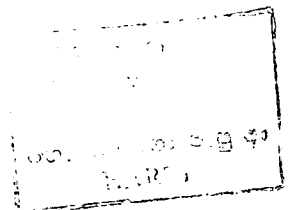
ග්‍රාමීය සංවර්ධන වැඩසටහන් සැලසුම් කිරීම සහ කළමනාකරණය සඳහා ප්‍රජා සහභාගීත්ව ක්‍රමවේදය භාවිතා කිරීම පිළිබඳ පුහුණු වැඩසටහන (සහභාගීත්ව ගැමි පිවිසුම)

සම්පත් දායකයින් :

- ආචාර්ය එල්. පී. රූපසේන මහා - නියෝජ්‍ය අධ්‍යක්ෂ (පර්යේෂණ)
- ආර.එම්.ආර. බණ්ඩාර මහා - සහාය අධි පර්යේෂක (සම්බන්ධීකාරක)
- ආචාර්ය ඩබ්.එම්.පී.ඩී. ගිරාගම මහා - අධි පර්යේෂක
- ජේ.කේ.එම්.ඩී. චන්ද්‍රසිරි මහා - අධි පර්යේෂක
- ආචාර්ය පී.එම්. හේනෙගෙදර මහා - අධි පර්යේෂක
- එස්.එම්.එ. සමරකෝන් මහා - පෝෂණ පර්යේෂණ නිලධාරී
- එන්.එස්.ඩී. ඇපාකන්ද මහා - පර්යේෂණ නිලධාරී
- එන්. එස්. ඩබ්. නවරත්න මහා - පෝෂණ සංවිෂාන නිලධාරී

(මෙම සම්පත්දායක මණ්ඩලයේ සියලුම නිලධාරීන් හෙක්ටර් කොබ්බෑකඩුව ගොවිකටයුතු පර්යේෂණ හා පුහුණුකිරීමේ ආයතනයේ කාර්ය මණ්ඩලයට අයත් වේ.)

මානව සම්පත් සහ ආයතනික සංවර්ධන අංශය
 හෙක්ටර් කොබ්බෑකඩුව ගොවිකටයුතු පර්යේෂණ හා පුහුණු කිරීමේ ආයතනය,
 114, විජේරාම මාවත,
 කොළඹ 07.



පෙරවදන

සහභාගිත්ව සංවර්ධනය යන්න වර්තමානයේ ප්‍රතිපත්ති සම්පාදකයින්, සැලසුම්කරුවන් හා සංවර්ධනවේදීන් අතර, ඉතා ජනප්‍රිය ක්‍රමවේදයක් බවට පත්ව ඇත. එය ප්‍රායෝගිකව ක්‍රියාවට නැංවීම සඳහා භාවිත කළ හැකි විධි ක්‍රම ගණනාවකි. සහභාගිත්ව ගැමි විමසුම (PRA) හා සහභාගිත්ව චක්‍රීය ව්‍යාපෘති කළමනාකරණය (PPCM) ඉන් ප්‍රමුඛ වේ. සහභාගිත්ව සංවර්ධනය යථානුරූපීව ක්‍රියාවට නැංවීම සඳහා මෙවැනි විධි ක්‍රම පිළිබඳ ග්‍රාමීය සංවර්ධන කටයුතුවල නියැලී සිටින නිලධාරීන්ට මනා අවබෝධයක් හා පුහුණුවක් ලබාදීම අද අප ගමන් කරන සංවර්ධන ක්‍රියාවලියට මහත් පිටුවහලකි.

ශ්‍රී ලංකාවේ කෘෂිකාර්මික සංවර්ධනය සඳහා රජය විසින් 2007 වසරේ ආරම්භ කරන ලද “අපි වචමු - රට තගමු” වැඩසටහනට සමගාමීව හෙක්ටර් කොබ්බෑකඩුව ගොවිකටයුතු පර්යේෂණ හා පුහුණුකිරීමේ ආයතනය මගින් පොලොන්නරුව දිස්ත්‍රික්කයේ තමන්කඩුව ප්‍රාදේශීය ලේකම් කොට්ඨාශයේ කිරිමැටිපිටිය ක්‍රියාබද්ධ පර්යේෂණ හා සංවර්ධන වැඩසටහන ආරම්භ කරන ලදී. මෙහි සමාරම්භක උළෙල කෘෂිකර්ම සංවර්ධන හා ගොවිජන සේවා අමාත්‍ය ගරු මෙමුනිපාල සිරිසේන මැතිතුමාගේ ප්‍රධානත්වයෙන් හා ගොවිජන සේවා නියෝජ්‍ය අමාත්‍ය ගරු සිරිපාල ගමලන් මැතිතුමාගේ සහභාගිත්වයෙන් 2008.03.16 දින කිරිමැටිපිටිය ගම්මානයේ දී පවත්වනු ලැබීය.

සංවර්ධන වැඩසටහන ආරම්භ කිරීමෙන් පසු මූලික අවශ්‍යතාවය වූයේ ග්‍රාමීය සඳහා සංවර්ධන සැලැස්මක් සකස් කර ගැනීමයි. මේ සඳහා ගමේ සංවර්ධන කටයුතුවලට මැදිහත් වන ක්ෂේත්‍ර මට්ටමේ රාජ්‍ය නිලධාරීන්ට ඉහත සඳහන් “සහභාගිත්ව ගැමි විමසුම” ක්‍රමවේදය පිළිබඳව කෙටි කාලීන පුහුණුවක් ලබා දී ඔවුන් සහ ගම්වැසියන් එකතුව මෙම සංවර්ධන සැලැස්ම සකස් කිරීමට අප ආයතනය කටයුතු කරන ලදී. පුහුණු වැඩසටහන ක්ෂේත්‍ර මට්ටමේ රාජ්‍ය නිලධාරීන් 17 දෙනෙකු සඳහා 2008 මාර්තු මස 29 දින ආරම්භ කරන ලද අතර අප්‍රේල් මස 02 දින අවසන් කරනු ලැබීය. තේවාසිකව පවත්වනු ලැබූ පුහුණු වැඩසටහනක් වූ මෙහි ක්ෂේත්‍ර කටයුතු 2008 මාර්තු 31 දින කිරිමැටිපිටිය ගම්මානයේ දී සිදු කරනු ලැබීය. මෙම වාර්තාව වූ කලී පුහුණු වැඩසටහනට සම්බන්ධ වූ එම රාජ්‍ය නිලධාරීන් හා ගම්වැසියන් විසින් හෙක්ටර් කොබ්බෑකඩුව ගොවිකටයුතු පර්යේෂණ හා පුහුණුකිරීමේ ආයතනයේ සමපත් දායකයින්ගේ උපදේශකත්වය මත සකස් කරන ලද්දකි.

මෙහි අඩංගු කිරිමැටිපිටිය සංවර්ධන සැලැස්මේ තෝරා ගත් අංග කිහිපයක් 2008 ජූලි සිට 2009 ජූනි අවසානය දක්වා කිරිමැටිපිටිය ක්‍රියාබද්ධ පර්යේෂණ හා සංවර්ධන වැඩසටහන යටතේ ක්‍රියාත්මක කිරීමට අප ආයතනය බලාපොරොත්තු වේ.

පුහුණු වැඩසටහන අවසානයේ එහි අභ්‍යාසවල එක් නිමැවුමක් ලෙස මෙවැනි වාර්තාවක් එළි දැක්වීමට උපදෙස් හා දායකත්වය ලබා දුන් ආයතනයේ නියෝජ්‍ය අධ්‍යක්ෂ (පර්යේෂණ) එල්.පී.රුපසේන

මහතාටත්, වැඩසටහනේ සම්බන්ධීකරණ නිලධාරී මානව සම්පත් හා ආයතනික සංවර්ධන අංශයේ අංශ ප්‍රධාන ආර්. එම්. ආර්. බණ්ඩාර මහතා ඇතුළු අනෙකුත් සියළුම සම්පත් දායකයින් වෙත මාගේ විශේෂ සූචනය පිරිනමමි. තවද මේ සඳහා සහාය දැක්වූ පොලොන්නරුව නියෝජ්‍ය කෘෂිකර්ම අධ්‍යක්ෂ (අන්තර් පළාත්) ආර්. පී. උපාලි මහතාට ද, කිරිමැටිපිටිය කෘෂිකර්ම පර්යේෂණ හා නිෂ්පාදන සහකාර සහ ග්‍රාම නිලධාරී මහතුන්ට ද, කිරිමැටිපිටිය ගම්වාසීන්ට ද මෙම වාර්තාව එළිදැක්වීම සඳහා දායකත්වය ලබා දුන් හෙක්ටර් කොබ්බෑකඩුව ගොවිකටයුතු පර්යේෂණ හා පුහුණුකිරීමේ ආයතනයේ අනෙකුත් කාර්ය මණ්ඩලය ද මෙහිදී සූචනය පිරිනමන සිහිපත් කරමි.



පී. සේ. පානාසක්කාර
අධ්‍යක්ෂ.

ස්තූතිය

ශ්‍රී ලංකාවේ කෘෂිකාර්මික සංවර්ධනය සඳහා රජය විසින් 2007 වසරේ ආරම්භ කරන ලද “අපි වචමු - රට නගමු” වැඩසටහනට සමගාමීව හෙක්ටර් කොබ්බෑකඩුව ගොවිකටයුතු පර්යේෂණ හා පුහුණුකිරීමේ ආයතනය විසින් පොළොන්නරුව දිස්ත්‍රික්කයේ තමන්කඩුව ප්‍රාදේශීය ලේකම් කොට්ඨාශයේ කිරිමැටිපිටිය ගම්මානයෙහි ක්‍රියාබද්ධ පර්යේෂණ හා සංවර්ධන වැඩසටහනක් ආරම්භ කරන ලදී.

මෙම වැඩසටහන සාර්ථක කර ගැනීම සඳහා පළමු පියවර වශයෙන් ග්‍රාමීය සංවර්ධන සැලැස්මක් සකස් කිරීම අත්‍යාවශ්‍ය විය. සැලසුම සකස් කිරීම සඳහා ක්ෂේත්‍ර මට්ටමේ රාජ්‍ය නිලධාරීන් (පොළොන්නරුව දිස්ත්‍රික්කයේ, කිරිමැටිපිටිය ගම්මානයට සම්බන්ධ වන) 17 දෙනෙක් සහ කිරිමැටිපිටිය ගම්වැසියන්ගේ සහාය ලබා ගන්නා ලදී.

සහභාගිත්ව ගැමි පිවිසුම ක්‍රමවේදය යොදා ගනිමින් සකස් කරන ලද මෙම සංවර්ධන සැලැස්ම සකස් කිරීම සඳහා එම ක්‍රමවේදය පිළිබඳ මූලික දැනුමක් සහභාගි වන නිලධාරීන් වෙත ලබා දීම කලයුතු විය. මෙම පුහුණු වැඩසටහන සකස් කරන ලද්දේ එම දැනුම අදාළ නිලධාරීන් වෙත ලබා දීමට මෙන්ම ඔවුන් හා ගම්වැසියන්ගේ සහභාගිත්වයෙන් යුතුව සංවර්ධන සැලැස්ම සකස් කිරීම සඳහා ය.

මෙම පුහුණු වැඩසටහනට සහභාගි වූ පුහුණු ලාභීන් ඉමහත් කැපවීමකින් හා වෙහෙස මහන්සියක් දරමින් කටයුතු කරන ලද අතර, ඒ සඳහා ගම්වැසියන් ලබා දුන් දායකත්වය ද අගය කොට සලකමි.

මෙවැනි පුහුණු වැඩසටහන් සඳහා අවස්ථාව සලසා දෙමින් උපදේශකත්වය ලබා දුන් අප ආයතනයේ අධ්‍යක්ෂ වී. කේ. නානායක්කාර මහතාත්, වැඩසටහනේ සම්පත් දායකයකු ලෙස ද කටයුතු කල ආයතනයේ නියෝජ්‍ය අධ්‍යක්ෂ (පර්යේෂණ) ආචාර්ය එල්. පී. රූපසේන මහතාත්, අනෙකුත් සියළුම සම්පත් දායක මහත්ම මහත්මිතුන් සතුව පූර්වකව සිහිපත් කරමි.

මෙයට අමතරව මෙම වාර්තාවේ සංස්කරණ කටයුතු ද කරමින්, පුහුණු වැඩසටහන පැවැත්වීමට සහ මෙම වාර්තාව එළිදැක්වීම සඳහා විවිධ අයුරින් සහාය දැක්වූ මානව සම්පත් හා ආයතනික සංවර්ධන අංශයේ රහස්‍ය ලේකම් ඉන්ද්‍රා දේවෙන්ද්‍ර මහත්මිය ඇතුලු අනෙකුත් කාර්ය මණ්ඩලයටත් , මෙහි සියලු මුද්‍රණ කටයුතු නිම කල අප ආයතනයේ මුද්‍රණ අංශයේ යූ. ජී. ගුණරත්න මහතා ඇතුලු කාර්ය මණ්ඩලයටත් මාගේ ස්තූතිය පිරිනමමි.

බණ්ඩාර රත්නායක
සහාය අධි පර්යේෂක/අංශ ප්‍රධාන
මානව සම්පත් හා ආයතනික සංවර්ධන අංශය
(වැඩසටහනෙහි සම්බන්ධීකරණ නිලධාරී)

	පටුන	පිටුව
	සමපත් දායක නාම ලේඛනය	ii
	පෙරවදන	iii
	ස්තූතිය	v
	පටුන	vi
	වගු සටහන්	viii
	රූප සටහන්	ix
	පළමු පරිච්ඡේදය	01
01	හැඳින්වීම	01
1.1	පිවිසුම	01
1.2	පුහුණු වැඩසටහන	02
1.3	අරමුණ	02
1.4	පුහුණු ලාභීන්	03
1.5	ක්ෂේත්‍ර අභ්‍යාස	03
	දෙවන පරිච්ඡේදය	04
02	කිරීමැටිපිටිය ගම්මානය	04
2.1	ගමේ පිහිටීම	04
2.2	ගමේ ඉතිහාසය	04
2.3	වර්ෂාපතනය සහ උෂ්ණත්වය	05
2.3.1	වර්ෂාපතනය	05
2.3.2	උෂ්ණත්වය	05
2.4	යටිතල පහසුකම්	05
2.5	ප්‍රජා සංවිධාන සහ සේවා සපයන ආයතන	07
2.5.1	ප්‍රජා සංවිධාන	07
2.5.2	සේවා සපයන ආයතන	08
2.6	ජනගහණය	08
2.7	අධ්‍යාපන මට්ටම	08
2.8	රැකියා ස්වභාවය හා ජීවන මාර්ග	11
2.9	නිවාසවල තත්ත්වය	11
2.10	සනීපාරක්ෂක හා වෙනත් පහසුකම්	12
2.11	ඉඩම් අයිතිය හා භුක්තිය	12
2.12	කෘෂිකාර්මික කටයුතු හා සත්ව පාලනය	13
2.12.1	වී වගාව	13

2.12.2	අතිරේක ආහාර බෝග වගාව	14
2.12.3	සත්ව පාලනය	14
2.13	වගා කිරීමට සුදුසු ක්ෂේත්‍ර බෝග තෝරීම - න්‍යාසකරණය	15
2.14	ශ්‍රම භාවිතය - කිරීමැටිපිටිය ගම්මානය	16
2.15	කිරීමැටිපිටිය ගම්මානය - ප්‍රවණතා විශ්ලේෂණය	17
2.16	හරස්කඩ වාරිකාව	18
2.17	කිරීමැටිපිටිය ගමේ හඳුනාගත් ගැටලු	20
2.18	ගැටලු ප්‍රමුඛතා ගත කිරීමේ ද්විත්ව යුගල සැසඳුම	21
2.19	ගැටලු ගස සහ අරමුණු ගස	22
2.20	කිරීමැටිපිටිය ගම්මානයෙහි සංවර්ධන සැලැස්ම	22
	ඇමුණුම 1	31
	ඇමුණුම 11	32

වගු සටහන්	පිටුව
2.1 ගමට සේවා සපයන ආයතනවල පිහිටීම	07
2.2 ජනගහණය	08
2.3 ප්‍රධාන ජීවන වෘත්තීන් අනුව පවුල් සංඛ්‍යාවේ ව්‍යාප්තිය	11
2.4 නිවාසවල වහළ සෙවිලි කල ද්‍රව්‍ය අනුව නිවාස වර්ග කිරීම	12
2.5 සත්ව පාලනය පිළිබඳ තොරතුරු	14
2.6 වගා කිරීමට සුදුසු ක්ෂේත්‍ර බෝගය න්‍යාසකරණය මගින් හඳුනාගැනීම	15
2.7 ප්‍රවනතා විශ්ලේෂණය	17
2.8 හඳුනාගත් ගැටලු යුගල සැසඳීම තුළින් ප්‍රමුඛතා ගත කිරීම	21
2.9 ව්‍යාපෘති සැලැස්ම	25

රූප සටහන්	පිටුව
01 වර්ෂාපතන රටාව	06
02 උෂ්ණත්වය වෙනස්වීම	06
03 ප්‍රජා සංවිධාන සහ සාමාජිකත්වය දැක්වෙන වෙන් රූප සටහන	09
04 ගමට සේවා සපයන ආයතන දැක්වෙන වෙන් රූප සටහන	10
05 බෝග වගා කාලසටහන	15
06 ශ්‍රම භාවිතය	16
07 හරස්කඩ වාරිකාව	19
08 ගැටලු ගස	23
09 විසඳුම් ගස	24
10 ගම්මානයේ සිතියම	33

පළමු පරිච්ඡේදය හැඳින්වීම

1.1 පිවිසුම

සංවර්ධනය තිරසාර වීමට නම් එය පුළුල් ජන සහභාගිත්වයෙන් සිදු කළ යුතුවා මෙන්ම සැලසුම්කරණ අවධියේ සිට ප්‍රතිලාභ භුක්ති විඳීම දක්වා වූ සෑම අවධියකදී ම සක්‍රීය ජන සහභාගිත්වයක් තිබීම අත්‍යවශ්‍ය වේ. මේ නිසා වර්තමානයේ බොහෝ රටවල ක්‍රියාත්මක කරන සංවර්ධන වැඩසටහන්වල දී ජන සහභාගිත්වය අනිවාර්ය අංගයක්ව පවතී.

සාමාන්‍යයෙන් ඕනෑම සංවර්ධන වැඩසටහනක දී ප්‍රථම කාර්යය ලෙස ක්‍රියාකාරී සැලැස්මක් සකස් කිරීම කළ යුතුව ඇත. ග්‍රාමීය/ප්‍රජා සංවර්ධන වැඩසටහන් සැලසුම් කිරීමේ දී ගම පිළිබඳ තොරතුරු රැස් කිරීම සඳහාත්, සංවර්ධන කටයුතු සඳහා පහසුකම් සලසන ආයතන හා ප්‍රජාවන් අතර ක්‍රමවත් හා නිසි සංනිවේදන ක්‍රියාවලියක් ගොඩනැගීම සඳහාත් විවිධ ක්‍රම අනුගමනය කරනු ලබයි. මින් වඩාත් උචිත ක්‍රමෝපාය ලෙස “සහභාගිත්ව ගැමි පිවිසුම ක්‍රමය” (PRA) වඩාත් ජනප්‍රිය අතර මේ පිළිබඳ න්‍යායාත්මක මෙන්ම ප්‍රායෝගික දැනුමක් ග්‍රාමීය සංවර්ධන කටයුතුවල නියැලෙන ක්ෂේත්‍ර නිලධාරීන් වෙත ලබා දීම ඉතා වැදගත් ය.

කෘෂිකාර්මික රටක් වන ශ්‍රී ලංකාවේ ජනගහණයෙන් බහුතරයක් (70%) ම ග්‍රාමීයව ජීවත් වන අතර ඉන් වැඩි පිරිසක් කෘෂිකර්මය හා අදාළ ක්ෂේත්‍රයන්වල නියැලෙමින් තම ජීවනෝපාය සලසා ගනී. එමනිසා සංවර්ධන කාර්යයන්වල දී කෘෂිකර්ම ක්ෂේත්‍රයේ සංවර්ධනයට මූලික ස්ථානයක් ලබා දීම අනිවාර්ය වේ. මේ සඳහා පළමුව කළයුත්තේ ග්‍රාමීය ජනතාව මුහුණ දී ඇති ගැටලු සහ ඒවාට යොදාගත හැකි විසඳුම් හඳුනා ගැනීමයි. මෙය කළහැක්කේ අදාළ ක්ෂේත්‍ර නිලධාරීන් හා ග්‍රාමීය ජනතාවගේ සහභාගිත්වයෙන් කෙරෙන ලබන සාකච්ඡා මාර්ගයෙනි. ගම මට්ටමේ සංවර්ධන සැලසුම් සකස් කිරීම කළහැක්කේ එය තුළිනි. මේ සඳහා යොදාගත හැකි එක් ක්‍රමවේදයක් වන්නේ සහභාගිත්ව ගැමි පිවිසුම ක්‍රමවේදයයි. මෙය හඳුනා ගත් කෘෂිකර්ම සංවර්ධන අමාත්‍යාංශය මගින් කෘෂිකර්ම ක්ෂේත්‍රයට සමබන්ධ දිස්ත්‍රික් හා ප්‍රාදේශීය මට්ටමේ තොරතුරු නිලධාරීන් පිරිසක් සඳහා සහභාගිත්ව ගැමි පිවිසුම ක්‍රමවේදය පිළිබඳව පුහුණුකරුවන් පුහුණු කිරීමේ වැඩසටහන් මාලාවක් 2006 වසරේ “ගම නැගුමට කොට අරුණ” තේමාව යටතේ ක්‍රියාත්මක කරන ලදී.

කෙසේ වුවද 2007 වසරේ කෘෂිකාර්මික සංවර්ධනය සඳහා රජය විසින් ආරම්භ කරන ලද “අපි වචමු රට නගමු” වැඩ සටහනට සමගාමීව ක්‍රියාත්මක කරනු ලබන කිරීමැටිපිටිය ක්‍රියාබද්ධ පර්යේෂණ හා සංවර්ධන වැඩසටහන 2008.03.16 වන දින කෘෂිකර්ම සංවර්ධන හා ගොවිජන සේවා අමාත්‍ය ගරු

මෙම ශ්‍රී ලාංකීය සිරිසේන මැතිතුමාගේ ප්‍රධානත්වයෙන් උත්සවාකාරයෙන්, හෙක්ටර් කොබ්බෑකඩුව ගොවිකටයුතු පර්යේෂණ හා පුහුණුකිරීමේ ආයතනයේ මූලිකත්වයෙන් ආරම්භ කරන ලදී.

1.2 පුහුණු වැඩසටහන

කිරිමැවිපිටිය ක්‍රියාබද්ධ පර්යේෂණ හා සංවර්ධන වැඩසටහනට සෘජුවම දායක වන කෘෂිකර්ම ක්ෂේත්‍රයේ නියැලී සිටින නිලධාරීන් හා ඒ හා සම්බන්ධිත අනෙකුත් රජයේ ක්ෂේත්‍ර නිලධාරීන් වෙත සහභාගිත්ව ගැමි පිවිසුම් ක්‍රමය (PRA) පිළිබඳව න්‍යායාත්මක හා ප්‍රායෝගික දැනුමක් ලබා දීමේ අරමුණින්, හෙක්ටර් කොබ්බෑකඩුව ගොවිකටයුතු පර්යේෂණ හා පුහුණුකිරීමේ ආයතනය විසින් සැලසුම් කළ පුහුණු වැඩසටහනක් 2008 මාර්තු මස 29 සිට අප්‍රේල් මස 02 වන දින දක්වා පොලොන්නරුව නියෝජ්‍ය කෘෂිකර්ම අධ්‍යක්ෂ (අන්තර් පළාත්) කාර්යාලයට අයත් පොලොන්නරුව කෘෂිකර්ම ආදර්ශ පුහුණු මධ්‍යස්ථානයේ දී පවත්වනු ලැබීය.

මෙම වැඩසටහනට මූල්‍ය දායකත්වය ලබා දෙන ලද්දේ හෙක්ටර් කොබ්බෑකඩුව ගොවිකටයුතු පර්යේෂණ හා පුහුණුකිරීමේ ආයතනයෙනි. මූල්‍ය දායකත්වයට අමතරව සම්පත් දායකයින් හා අනෙකුත් යටිතල පහසුකම් සැපයීම මෙන්ම පුහුණු පාඨමාලාව මෙහෙයවීමත් හෙක්ටර් කොබ්බෑකඩුව ගොවිකටයුතු පර්යේෂණ හා පුහුණුකිරීමේ ආයතනය මගින් සිදු කරන ලදී.

1.3 අරමුණ

“රට නැගීමට - ගමට අරුණ” යන තේමාව යටතේ ජන සහභාගිත්වය තුළින් ග්‍රාමීය සංවර්ධනය සඳහා ප්‍රජා ක්‍රියාකාරී සැලසුම් සකස් කිරීම පිළිබඳ මූලික සංකල්ප හා විධි ක්‍රම පිළිබඳව පුහුණු වන්නන්ගේ දැනුම හා හැකියාව වර්ධනය කිරීම මෙම පුහුණු වැඩසටහනේ පොදු අරමුණ විය.

වැඩසටහනෙහි විශේෂිත අරමුණු වූයේ වැඩසටහන අවසානයේ දී පුහුණු වන්නන් හට පහත සඳහන් කාර්යයන්හි නියැලීමට හැකි වනු ඇත.

- ❖ සහභාගිත්ව ගැමි පිවිසුම් සංකල්පය විස්තර කිරීමට හා සංවර්ධන සැලසුම් සකස් කිරීමේ දී එහි ඇති වැදගත්කම හඳුනා ගැනීමට
- ❖ ජාතික කෘෂිකර්ම සංවර්ධන වැඩසටහනේ ප්‍රජා දායකත්වය කුමක්දැයි විස්තර කිරීමට
- ❖ ගමේ ඇති සම්පත් හඳුනා ගන්නා අයුරු විස්තර කිරීමට
- ❖ සහභාගිත්ව ගැමි පිවිසුම් ක්‍රමයේ දී යොදා ගන්නා දත්ත එකතු කිරීමේ විවිධ ක්‍රම මොනවාද යන්න ලැයිස්තු ගත කිරීමට
- ❖ ව්‍යාපෘති කළමනාකරණ සංකල්පය කුමක්දැයි විස්තර කිරීමට
- ❖ සංවර්ධන වැඩසටහන්වල ප්‍රගති පාලන හා ඇගයීම් ක්‍රම විස්තර කිරීමට

- ❖ ග්‍රාමීය ජනතාව මුහුණපා ඇති ගැටලු හඳුනා ගැනීම, ඒවා පෙළ ගැස්සවීම හා ඒවාට විසඳුම ඉදිරිපත් කිරීමට
- ❖ ප්‍රජා ක්‍රියාකාරී සංවර්ධන සැලැස්මක් නිවැරදිව සකස් කිරීමට.

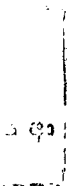
1.4 පුහුණු ලාභීන්

වැඩසටහන සඳහා පොලොන්නරුව දිස්ත්‍රික්කය නියෝජනය කරමින් සහකාර කෘෂිකර්ම අධ්‍යක්ෂ වරියක්, ගොවිජන සේවා ප්‍රාදේශීය නිලධාරී වරයෙක්, සංවර්ධන සහකාරවරුන් දෙදෙනෙක්, දිස්ත්‍රික් කෘෂිකර්ම සම්බන්ධීකාරක වරයෙක්, ජල ජීවී වගා ව්‍යාපෘති නිලධාරියෙක්, කෘෂිකර්ම උපදේශක වරුන් 06 දෙනෙක්, සත්ව සංවර්ධන උපදේශක වරයෙක්, සමාජ සේවා නිලධාරියෙක් ද, කිරිමැටිපිටිය ග්‍රාම නිලධාරී හා කෘෂි පර්යේෂණ සහ නිෂ්පාදන සහකාර ද, පුහුණු ලාභීන් ලෙස සහභාගි වූහ.

(පුහුණු ලාභීන්ගේ නාම ලේඛනය - ඇමුණුම 01 බලන්න)

1.5 ක්ෂේත්‍ර අභ්‍යාස.

වැඩසටහන තුළින් පුහුණු ලාභීන් න්‍යායාත්මකව දැනුවත් වූ අතර සහභාගිත්ව සංවර්ධන විධි ක්‍රම ප්‍රායෝගිකව අත්හදා බැලීමට අවස්ථාවක් සැලසීම සඳහා ක්ෂේත්‍ර අභ්‍යාසයක්, පොලොන්නරුව දිස්ත්‍රික්කයේ තමන්කඩුව ප්‍රාදේශීය ලේකම් කොට්ඨාශයේ සිංහ උදාගම ග්‍රාම නිලධාරී වසමේ කිරිමැටිපිටිය ගම්මානයේ 2008 මාර්තු මස 31 වන දින සිදු කරනු ලැබීය. වැඩසටහන අවසානයේ ගම්මානය සඳහා සකස් කරන ලද ප්‍රජා සංවර්ධන සැලැස්ම, තොරතුරු හා අනික් සොයා ගැනීම් ඇතුළත් වාර්තා ද මේ සමඟ වේ.



දෙවන පරිච්ඡේදය
කිරිමැවිපිටිය ගම්මානය

2.1 ගමේ පිහිටීම

පොලොන්නරුව දිස්ත්‍රික්කයේ තමන්නඩුව ප්‍රාදේශීය ලේකම් කොට්ඨාශයේ අංක 157 සිංහ උදාගම ග්‍රාම නිලධාරී වසම තුළ කිරිමැවිපිටිය ගම්මානය පිහිටා ඇත. කදුරුවෙල - කොළඹ මාර්ගයේ 24 කණුව අසලින් වමට හැරී කි. මී. දෙකක් පමණ ගිය විට කඩවල වැව හමුවන අතර එතැන් සිට කි. මීටරයක් පමණ ගුරුපාර දිගේ ඉදිරියට ගිය විට මෙම ගම්මානය හමු වේ. ගම්මානය එක් පැත්තකින් රජයේ රක්ෂිතයට මායිම් වී ඇත.

2.2 ගමේ ඉතිහාසය

ගම්මානයේ කෙළවර පිහිටි ක්‍රියාපිටිය කිරිමැවිවලින් යුක්ත බිමක් වීම හේතුවෙන් මෙම ගම්මානයට කිරිමැවිපිටිය යයි නම ලැබී ඇති බව ගම්මුත් විසින් විශ්වාස කෙරේ. 1971 වර්ෂයේ දී නිවාස 08 කින් කිරිමැවිපිටිය ගම්මානය ආරම්භ වී ඇති අතර වර්තමානයේ ගම්මානයේ පවුල් සංඛ්‍යාව 126 කි. ඉඩම හා ගෙවල් හිමි පවුල් 15 ක් වල අලි භානිය නිසා වර්තමානයේ කිරිමැවිපිටිය ගමෙහි වාසය නොකරති. ගම ආරම්භයේ සිට වර්තමානය දක්වා සිදු වූ වැදගත් සිදුවීම් කිහිපයක් මෙසේ කාල රේඛාවක් මගින් පෙන්වා දිය හැකිය.

කාල රේඛාව

ගමෙහි ආරම්භය	1971
ගමට ප්‍රථමයෙන් කරන්න පාරක් ඇරඹීම	1973
ගමට සුළි සුළං හා ගංවතුර භානිය	1978
ගොවි සංවිධානය ආරම්භය	1985
කෘෂිකාර්මික කටයුතු සඳහා අත්වැක්වර් භාවිතය ඇරඹීම	1988
කිරිමැවිපිටිය වැව ප්‍රතිසංස්කරණය	1992
විෂල ව්‍යාපෘතිය ආරම්භ කිරීම	1992
මරණාධාර සමිතිය ආරම්භය	1995
සමෘද්ධි සමිතිය ආරම්භය	1996
කිරිමැවිපිටිය අමුණ ප්‍රතිසංස්කරණය	1996
අලිවැට ඉදි කිරීම	1997
කාන්තා සුභසාධන සමිතිය ආරම්භය	2002
ධීවර සමිතිය ආරම්භය	2003
කිරිමැවිපිටිය කෘෂි පාර අලුතින් කැපීම	2006
ගමට විදුලිය ලැබීම	2006
ගැමිදරිය ව්‍යාපෘතිය මගින් පානීය ජලය ලබා දීම	2007
කිරිමැවිපිටිය ක්‍රියාබද්ධ පර්යේෂණ හා සංවර්ධන වැඩසටහන ආරම්භ වීම	2008

2.3 වර්ෂාපතනය සහ උෂ්ණත්වය - කිරීමැටිපිටිය

2.3.1 වර්ෂාපතනය

2008 අප්‍රේල් ක්ෂේත්‍ර සමීක්ෂණයට අනුව ගම්වැසියන් පවසන පරිදි කිරීමැටිපිටිය ග්‍රාමයේ වර්ෂය පුරා සාමාන්‍ය වර්ෂාපතන රටාවේ පැතිරීම රූප සටහන් අංක 03 හි සඳහන් පරිදි වේ.

මෙහිදී උපරිම වර්ෂාපතනය දෙසැම්බර් මස තුළ පවතින අතර පෙබරවාරි, මැයි, ජූනි, ජූලි, අගෝස්තු යන මාසවල වර්ෂාපතනය රහිත කාල ලෙස හඳුනා ගැනීමට හැකි විය. (රූප සටහන 01)

2.3.2. උෂ්ණත්වය

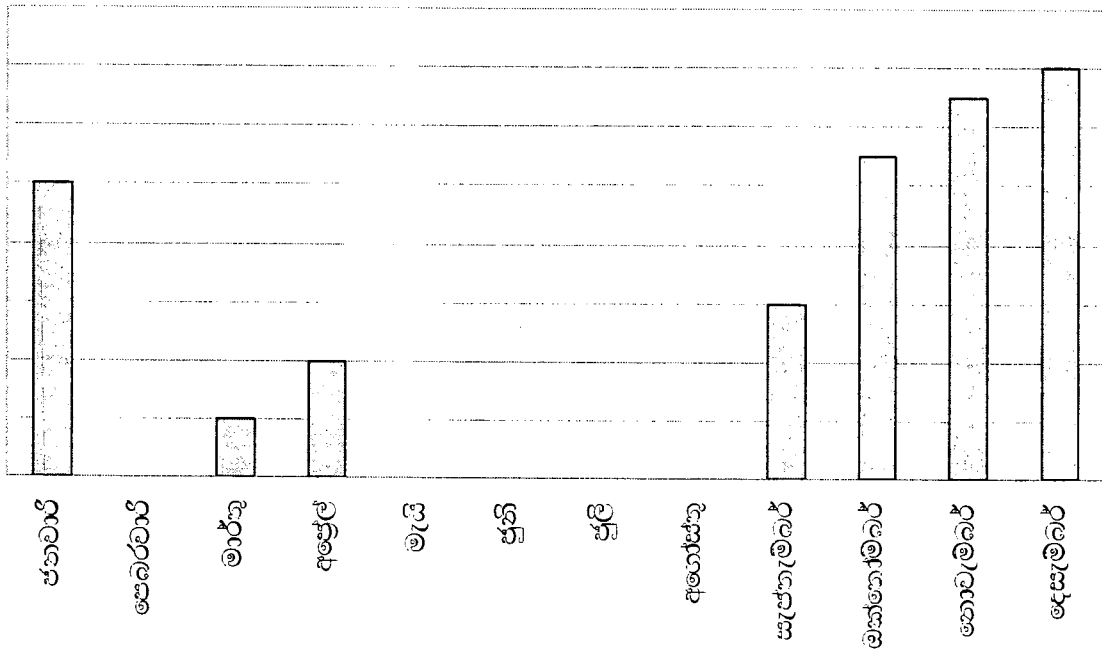
2008 අප්‍රේල් ක්ෂේත්‍ර සමීක්ෂණයට අනුව ගම්වැසියන් පවසන පරිදි කිරීමැටිපිටිය ගමේ වර්ෂය පුරා සාමාන්‍ය උෂ්ණත්වය පැතිරීමේ රටාව රූප සටහන් අංක 02 හි සඳහන් පරිදි වේ. ජූලි සිට සැප්තැම්බර් දක්වා ඉහළ උෂ්ණත්වයක් වාර්තා වන අතර දෙසැම්බර්, ජනවාරි මාසවලදී පවතින්නේ අඩු උෂ්ණත්වයකි.

උපරිම උෂ්ණත්වය අගෝස්තු මාසයේ දී වාර්තා වන අතර අවම උෂ්ණත්වය ජනවාරි මාසයේ දී වාර්තා වේ. (රූප සටහන 02)

2.4 යටිතල පහසුකම්

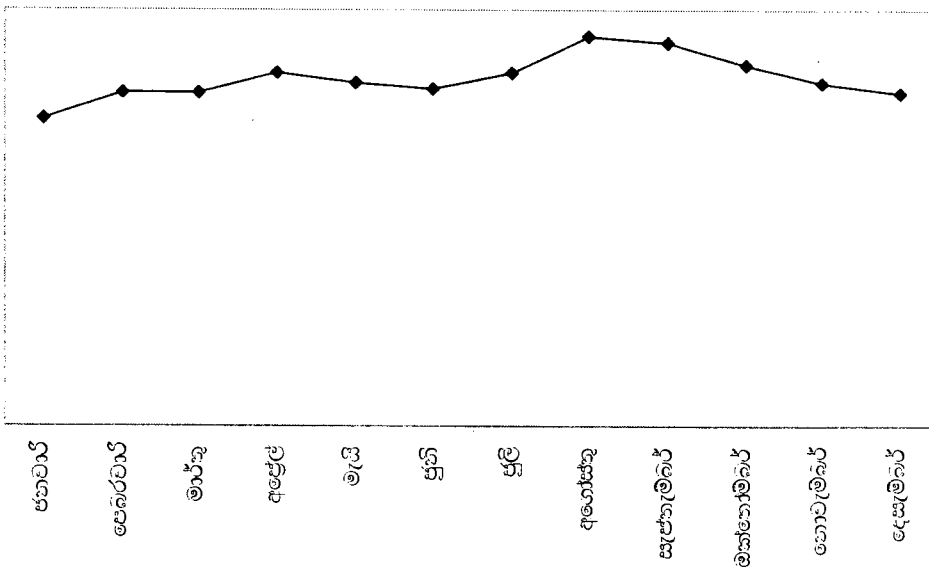
- ❖ කඩවල වැව සිට සිංහඋදාගම හරහා කිරීමැටිපිටිය ගම්මානයට පිවිසෙන මාර්ගය ගුරු පාරකි. කිරීමැටිපිටිය ගම්මානයේ නිවාස 126 න් නිවාස 88 කට (70%) විදුලිබල පහසුකම් ඇති අතර නිවාස 38 (30%) විදුලිය පහසුකම් ගම්මුත් විසින් ලබා ගෙන නොමැත.
- ❖ ගම්මානයට ඇති එකම පොදු ගොඩනැගිල්ල මරණාධාර සමිති ශාලාව වන අතර එය 2001 වර්ෂයේ සකස් කරන ලද්දකි. එය ද ප්‍රමාණවත් ඉඩ පහසුකම් නොමැති කුඩා ශාලාවකි.
- ❖ 2007 වර්ෂයේ ගැමිදිරිය ව්‍යාපෘතිය යටතේ මෙම ගම්මානයේ සියලුම ගම්වාසීන්ට නල ජල පහසුකම් ලබා දී ඇත. මීට අමතරව නල ළිං 03 ක් හා වගා ළිං 05 ක් (පෞද්ගලික) ඇති අතර ඉන් එක් වගා ළිඳක් ජලය නොමැති වීම හේතුවෙන් අතහැර දමා ඇත.
- ❖ අක්කර අඩි 30 ක පමණ ධාරිතාවයකින් යුත් කිරීමැටිපිටිය වැව අහස් දියෙන් පෝෂිත සුළු වර්ෂාව පද්ධතියක් වන අතර අක්කර 60 ක පමණ කුඹුරු ප්‍රමාණයක් මෙම වැව යටතේ මහ කන්නයේ දී අස්වද්දනු ලබයි.

රූප සටහන් අංක 01 - වර්ෂාපතන රටාව - කිරීමැවිපිටිය



මූලාශ්‍රය: ක්ෂේත්‍ර සමීක්ෂණය 2008 මාර්තු

රූප සටහන් අංක 02 - උෂ්ණත්වය වෙනස්වීම් - කිරීමැවිපිටිය



මූලාශ්‍රය : ක්ෂේත්‍ර සමීක්ෂණය - 2008 මාර්තු

- ❖ කිරීමැට්ටිපිටිය ගම්මානයට පොදු මගී ප්‍රවාහන සේවා නොමැති අතර, ප්‍රවාහන සේවා ඇත්තේ සිංහදොගම දක්වා පමණි. ගමට සේවා සපයන රාජ්‍ය ආයතන සියලුම ගමෙන් පිටත පිහිටා ඇත.

2.1 වගුව - ගමට සේවා සපයන ආයතනවල පිහිටීම

ආයතනය	පිහිටීම	ගමේ සිට දුර (කි. මී.)
සමුපකාර ප්‍රාදේශීකය	ගමෙන් පිට	01
රෝහල	ගමෙන් පිට	10
ගොවිජන සේවා මධ්‍යස්ථානය	ගමෙන් පිට	08
බැංකුව	ගමෙන් පිට	03
පාසල	ගමෙන් පිට	02
පවුල් සෞඛ්‍ය සායනය	ගමෙන් පිට	1.5
තැපැල් කාර්යාලය	ගමෙන් පිට	0.5
ඉන්ධන පිරවුම් හල	ගමෙන් පිට	07
කිරි එකතුකිරීමේ මධ්‍යස්ථානය	ගමෙන් පිට	4.5
ප්‍රාදේශීය ලේකම් කාර්යාලය	ගමෙන් පිට	08

මූලාශ්‍රය - ක්ෂේත්‍ර සමීක්ෂණය - 2008 මාර්තු 31

2.5 ප්‍රජා සංවිධාන හා ගමට සේවා සපයන ආයතන

2.5.1 ප්‍රජා සංවිධාන

කිරීමැට්ටිපිටිය ගම්මානය තුළ ප්‍රජා සංවිධාන කිහිපයකි. ඉන් ප්‍රධාන වශයෙන් මරණාධාර සමිති 02 ක් පවුල් 95% ක දායකත්වයක් යටතේ ක්‍රියාකාරීව ක්‍රියාත්මක වේ. සියලු ගමවැසියන්ගේ සහභාගිත්වයෙන් ගොවි සංවිධානයක් ගම තුළ පිහිටා ඇති අතර රු. 30,000 ක මුදලක් හා අත් ට්‍රැක්ටරයක් වත්කම ලෙස එම සමිතිය සතුව ඇත. මීට අමතරව ජල පෝෂිත සමිතියක්, කාන්තා සුභසාධන සමිතියක් ක්‍රියාත්මක තත්වයේ ඇති අතර ධීවර සමිතිය දැනට පවතින්නේ එතරම් ක්‍රියාත්මක තත්වයකින් නොවේ. සිවිල් ආරක්ෂක කමිටුවක් ද මෑතක දී පිහිටුවා ඇති අතර, සමෘද්ධි ලාභීන් සමෘද්ධි සමිතියේ සාමාජිකත්වය දරනු ලබයි.

ගම තුළ ක්‍රියාත්මක වන මෙම ස්වේච්ඡා සංවිධාන මෙන්ම රාජ්‍ය හා රාජ්‍ය නොවන ආයතනවලින් ගම්වාසීන් තම අවශ්‍යතාවයන් සපුරා ගැනීම සිදු කරනු ලබයි.

ගමවාසීන් සියලුදෙනාම ගම තුළ ක්‍රියාත්මක වන සමීනි කිහිපයක හෝ අවම වශයෙන් එක් සමීනියකවත් සාමාජිකත්වය දරනු ලබයි. සමහර සමීනිවලට ගමෙන් පිටත සාමාජිකයන් ද සම්බන්ධ වී ඇති බව දක්නට ලැබුණි. (රූප සටහන 03)

2.5.2. සේවා සපයන ආයතන.

ගමට සේවා සපයන ආයතන වෙන් රූප සටහන් අංක 4 මගින් පෙන්වා දී ඇත. ගමවාසීන්ගේ අදහස අනුව කෘෂිකර්ම පර්යේෂණ නිෂ්පාදන සහකාර ග්‍රාම නිලධාරී මහතා, පවුල් සෞඛ්‍ය සේවිකාව, සමෘද්ධි සංවර්ධන නිලධාරී යන අයගෙන් ගමට වැඩි සේවයක් සිදු වන අතර, ගමට දුරින්ම සිටිනියේ වන ජීවී නිලධාරියාත්, ජල ජීවී නිලධාරියාත් ය.

මීට අමතරව ප්‍රාදේශීය සභාව තුළින් ගමට සැහෙන සේවයක් සිදු වන බව ගම්මුත්තේ අදහස විය. විශේෂයෙන් රජයෙන් සිදුවන ග්‍රාමීය සංවර්ධන වැඩසටහන් ගමට ගෙන ඒමට ප්‍රාදේශීය සභාව පසුගිය කාලය තුළ උත්සාහ ගෙන ඇති බව දක්නට ලැබුණි.

2.6 ජනගහණය

ග්‍රාම නිලධාරී වාර්තා අනුව කිරීමැටිපිටිය ගම්මානය තුළ පවුල් 126 ක් ඇති අතර, ගමේ මුළු ජනගහණය 347 කි. ඉන් ස්ත්‍රීන් 162 වන අතර පුරුෂයන් 185 කි. මෙම ගම්මානයේ සියලුම පවුල් සිංහල බෞද්ධයෝ වෙති.

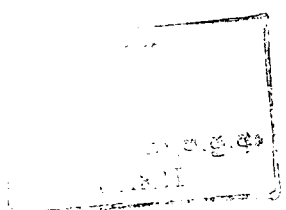
2.2 වගුව - ජනගහණය

පවුල් ගණන	126
මුළු ජනගහණය	347
ස්ත්‍රීන්	162
පුරුෂ	185

මූලාශ්‍රය : ග්‍රාම නිලධාරී වාර්තා - 2008 මාර්තු

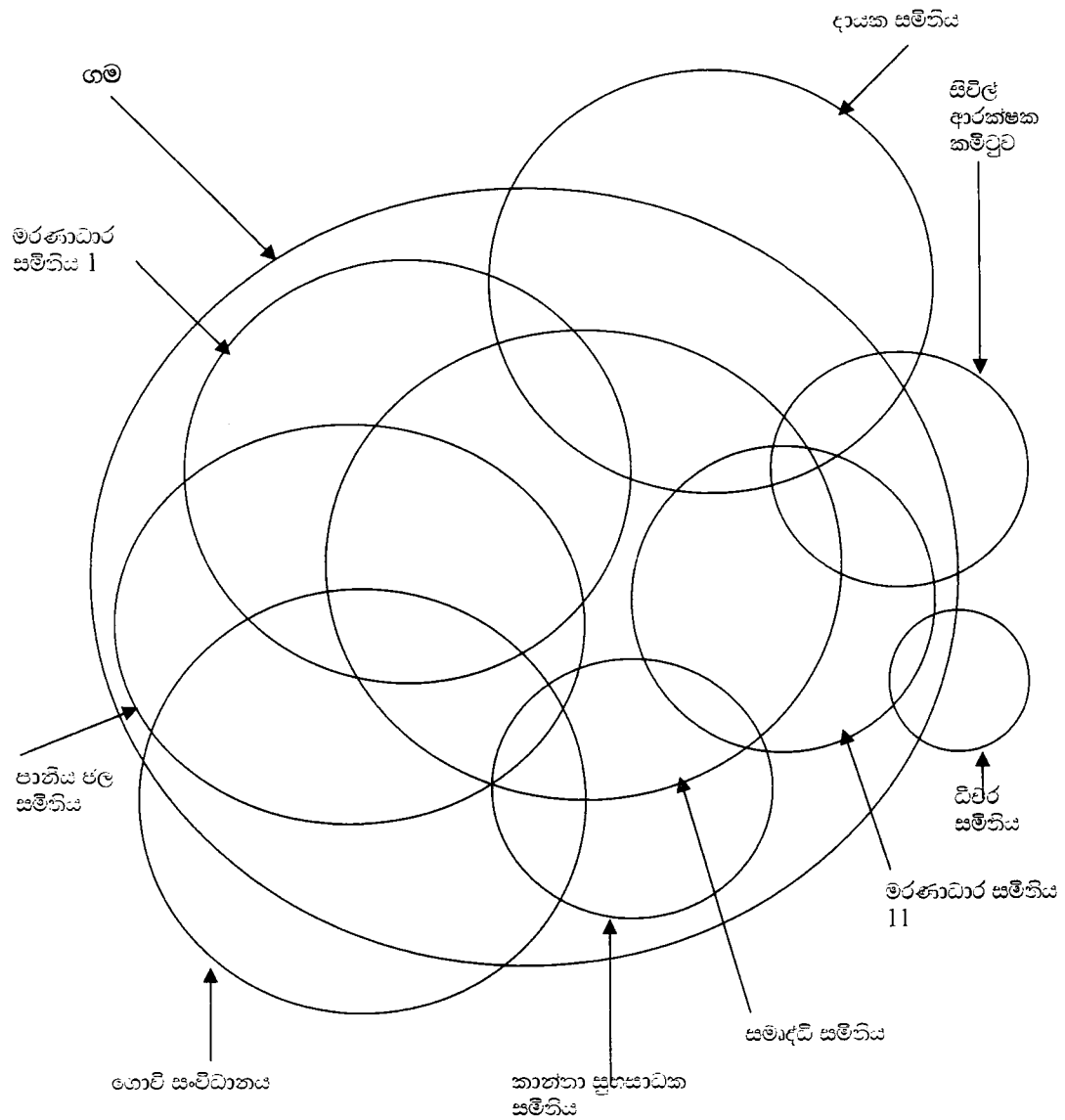
2.7 අධ්‍යාපන මට්ටම

කිරීමැටිපිටිය ගම්මානයේ පාසල් යන ළමුන් 38 කි. ඉන් 22 ක් ගැහැණු ළමුන් වන අතර 16 දෙනෙක් පිරිමි ළමුන් වේ. පාසල් යන වයසේ පසුවන එහෙත් පාසල් නොයන ළමුන් 02 ක් ගම්මානයේ සිටින අතර, අකුරු නොදන් වැඩිහිටියන් සංඛ්‍යාව 27 කි. ඉන් 10 දෙනෙකු පිරිමි වන අතර 17 ක් ගැහැණු අය වේ.



රූප සටහන - 3

ගමෙහි පිහිටි පුජා සංවිධානවල සාමාජිකත්වයේ ප්‍රමාණය දැක්වෙන වෙනරූප සටහන

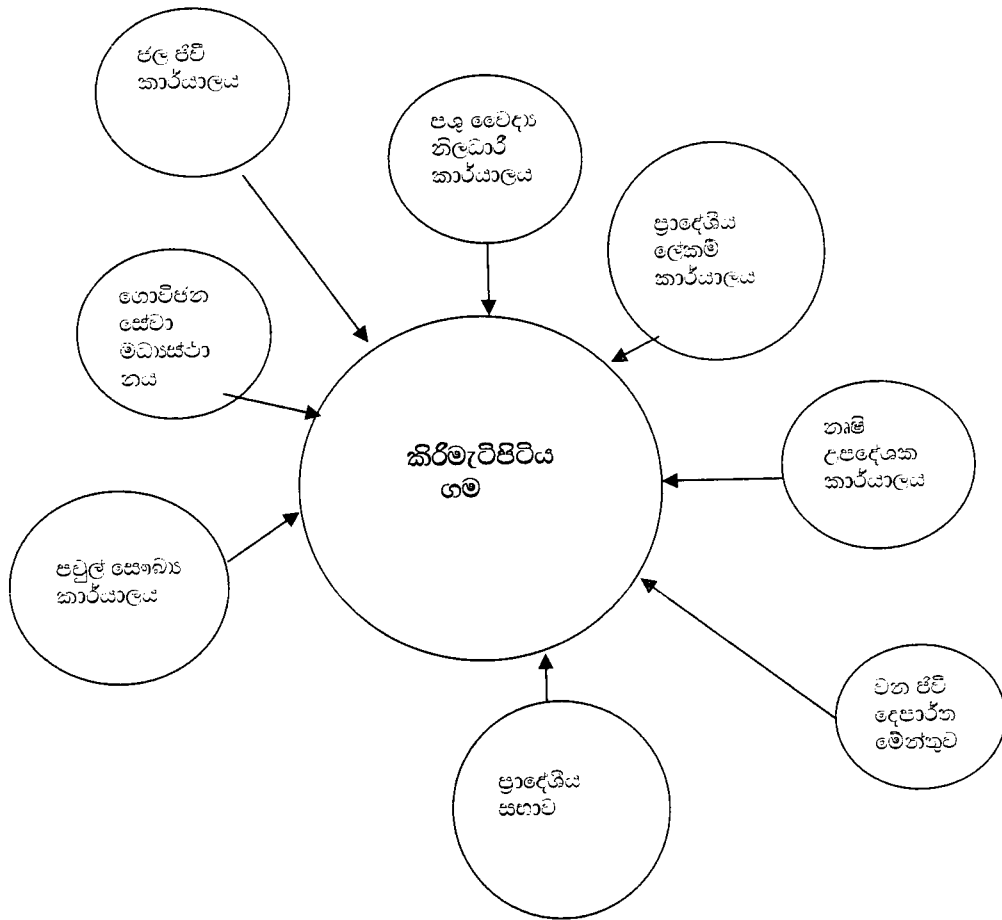


සටහන : වෘත්තයන්ගේ ප්‍රමාණයෙන් එහි සාමාජිකත්වයන් එකිනෙක කැපී යාමෙන් සාමාජිකත්වය බෙදී යාමක් දැක්වේ.

මූලාශ්‍රය - ක්ෂේත්‍ර සමීක්ෂණය 2008 මාර්තු

රූප සටහන 4

ගමට සේවා සපයන ආයතන දැක්වෙන වෙන් රූප සටහන



සටහන - ව්‍යාප්තියන්ගේ ප්‍රමාණයෙන් ගමට ලැබිය යුතු සේවාවන්හි වැදගත්කමත්, ඒවා ඇඳ ඇති දුර අනුව එම ආයතන ගම හා දක්වන සම්පතාවයන් දැක්වේ.

මූලාශ්‍රය - ක්ෂේත්‍ර සමීක්ෂණය 2008 මාර්තු

2.8 රැකියා ස්වභාවය හා ජවන මාර්ග

ගම්මානය තුළ බහුතර පිරිසකගේ ප්‍රධාන ජීවනෝපාය ගොවිතැනයි. රජයේ රැකියාවල නියුක්තව සිටින පිරිස 18 ක් වන අතර, ඔවුන් සියල්ල ආරක්ෂක අංශවල සේවයේ නියුතු අය වේ. ගඩොල් කැපීම හා දර කැපීම ගමේ ජනප්‍රිය ස්වයං රැකියාවන් දෙකකි. ස්ත්‍රී පුරුෂ දෙපාර්ශවයම ගඩොල් කැපීම කරගෙන යති. අසල ඇති රක්ෂිත වනයෙන් දර කපාගෙන චිත් නගරයට අලෙවි කිරීම හොඳ ආදායම් මාර්ගයක් වී ඇත. පුරුණ කාලීනව ධීවර වෘත්තියේ යෙදෙන අයට අමතරව, ද්විතියික රැකියාවක් ලෙස ද ධීවර වෘත්තියේ යෙදෙන අය පුළු පිරිසක් සිටී. ධීවර කර්මාන්තය කිරීමැටිපිටිය ආශ්‍රිතව සාර්ථකව කරගෙන යාමට හැකියාව ඇත්තේ මහ කන්නයේ පමණි. මීට අමතරව අසල පිහිටි පරාක්‍රම සමුද්‍රයේ ධීවර කර්මාන්තය කර ගෙන ගියත්, එහි පිහිටුවා ඇති ධීවර සමිතිවල විරෝධතාවය නිසා එම කර්මාන්තය තිරසාරව කරගෙන යාමට අපහසු වී ඇත. ගමේ පවුල් සංඛ්‍යාවෙන් 64 ක් (51% ක්ම) සමෘද්ධි දීමනා ලබති. ගමෙහි රැකිරුණු පිළිබඳව තොරතුරු 2.3 වගුවෙන් දැක්වේ.

2.3 වගුව - ප්‍රධාන ජවන වෘත්තීන් අනුව පවුල් සංඛ්‍යාවේ ව්‍යාප්තිය.

වෘත්තීය	පවුල් සංඛ්‍යාව
රජයේ රැකියාවල නියුතු	18
පෞද්ගලික ආයතනවල රැකියා	04
ගොවිතැන	68
ධීවර කර්මාන්තය	10
ස්වයං රැකියා (ගඩොල් කැපීම, දර කැපීම)	14
පුළු ව්‍යාපාර (වෙළඳසැල්)	03
විදේශ රැකියා	09
එකතුව	126

මූලාශ්‍රය - ක්ෂේත්‍ර සමීක්ෂණය - 2008 මාර්තු හා ග්‍රාම නිලධාරී වාර්තා

2.9 නිවාසවල තත්ත්වය

කිරීමැටිපිටිය ගම්මානයේ මුළු නිවාස ගණන 126 කි. නිවෙසවල වහළ සෙවිලි කල ද්‍රව්‍ය අනුව වර්ග කිරීමේ දී ඉන් නිවාස 32 ක් උච්ච සෙවිලි කර තිබූ අතර නිවාස 04 කට පොළ අතු සෙවිලි කර තිබුණි. පොළ අතු සෙවිලි කල නිවාස 4 ක් දෙකක් කටු මැටි බිත්ති සහිත ස්ථිර මට්ටමේ නොවන නිවාස විය. නිවාස 90 ක ම වහළට සෙවිලි කර තිබුණේ තහඩු හෝ ෂීට් ය. මෙය 2.4 වගුවෙන් පැහැදිලි වේ. මුළු නිවාස සංඛ්‍යාවෙන් 70% කට විදුලි බලය ලැබී ඇති අතර, පානීය ජලය සඳහා නල ජල පහසුකම සියලුම ගම්වාසීන්ට (100%) ලැබී ඇත.

2.4 වගුව - නිවාසවල වහල සෙවිලි කල ද්‍රව්‍ය අනුව නිවාස වර්ග කිරීම

නිවෙස් වහලේ ස්වභාවය	නිවාස ගණන
උළු සෙවිලි කල නිවාස	32
පොළ අතු සෙවිලි කරන ලද නිවාස	04
මිටි හා තහඩු සෙවිලි කල නිවාස	90

මූලාශ්‍ර - ක්ෂේත්‍ර සමීක්ෂණය 2008 මාර්තු

ප්‍රවාහන මාධ්‍යයන් වශයෙන් කිරීමැරිපිටිය ගම්මානය තුළ ත්‍රිවිලර් 01 කද, කුඩා ට්‍රැක්ටර් 02 ක් හා යතුරුපැදි 23 ක් ද පෞද්ගලික අයිතිය යටතේ දක්නට තිබුණි.

2.10 සනීපාරක්ෂක හා වෙනත් පහසුකම්

ගැමිදිරිය ව්‍යාපෘතිය හරහා ප්‍රජා ජල සම්පාදන ව්‍යාපෘතියක් මගින් පානීය ජල පහසුකම් ලබා දී ඇත. එම නිසා පානීය ජලය පිළිබඳ ගැටළුවක් මෙහි ගම්වැසියන්ට නොමැත. ගම්වැසියන් පානීය ජලය ලබා ගන්නා ප්‍රධාන මාර්ගය එයයි. මීට අමතරව ඔවුන් නැමට, රෙදි සේදීමට, හේ දොර අවශ්‍යතාවලට හා ගෙඩොල් කැපීම සඳහා ද නල ජලය භාවිතා කිරීමට පුරුදු වී සිටිති. නැම, රෙදි සේදීම වැනි කටයුතු සඳහා කිරීමැරිපිටිය වැව ද භාවිතා කරනු ලබයි.

ගම්මානයේ නිවාස 88 කට සනීපාරක්ෂක වැසිකිලි පහසුකම් (70%) ඇති අතර ඉතිරි නිවාස 38 (30%) නාවකාලික වැසිකිලි භාවිතා කරනු ලබති.

2.11 ඉඩම් අයිතිය හා භුක්තිය

කිරීමැරිපිටිය ගම්මානයේ මුළු ඉඩම් ප්‍රමාණය අක්කර 158 කි. ඉන් අක්කර 60 ක් ගොඩ ඉඩම් වන අතර අක්කර 98 ක් මඩ (කුඹුරු) ඉඩම් වේ. මෙම ගොඩ ඉඩම් අක්කර 60 න් 10 ක් ම රජයට අයත් රක්ෂිත ඉඩම් වේ.

ගොඩ ඉඩම් බොහෝ ප්‍රමාණයක් ක්‍රමානුකූල වගාවන්ට යොදා ගෙන නොතිබූ බව දක්නට ලැබුණි. කෘෂිකාර්මික දැනුවත්කම අඩු බව, ජල හිඟය හා වල් අලි භාතිය වැනි හේතු ඒ සඳහා බලපාන ප්‍රධාන බාධකයන් බවට වාර්තා වුණි. රක්ෂිතයට ආසන්න ඉඩම්වල වල් අලි භාතිය දුග්‍රව දක්නට ලැබුණි.

ඉඩම සඳහා නීතිමය අයිතිය ලැබී ඇත්තේ පවුල් 68 කට පමණක් වන අතර එම ඉඩම සඳහා ජයගුම් බලපත්‍ර යටතේ නීත්‍යානුකූල හිමිකම් පැවරී තිබුණි. ඉතිරි පවුල් 58 භුක්ති විඳින ඉඩම සඳහා නීත්‍යානුකූල අයිතිය ලැබී නො තිබුණි. ග්‍රාම නිලධාරී වාර්තා අනුව ඉඩම අයිතිය ලැබී ඇති පවුල් ගණන පහත ලෙස වර්ගීකරණය කර දැක්විය හැක.

ජයගුම් ඔප්පු හිමි පවුල් සංඛ්‍යාව	60
බලපත්‍ර ලාභී පවුල් සංඛ්‍යාව	08

2.12 කෘෂිකාර්මික කටයුතු හා සත්ව පාලනය

2.12.1 වී වගාව

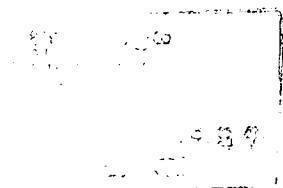
කිරිමැටිපිටිය ගමේ ජනතාවගේ ප්‍රධාන ජීවනෝපාය මාර්ගය වී ඇතැයි ගොවිතැනයි. ඉන් වී සහ අනෙකුත් බෝග ප්‍රධාන තැනක් ගනී.

වී වගාවේ නියුතු ගොවී පවුල් සංඛ්‍යාව 68 කි. කිරිමැටිපිටිය ගම්මානයේ ඇති මුළු කුඹුරු ඉඩම ප්‍රමාණය අක්කර 98 කි. මෙම ඉඩමවලින් අක්කර 61 ක් කිරිමැටිපිටිය වැවේ ජලයෙන් පෝෂිත වේ. එම ඉඩම වගා කළ හැක්කේ මහ කන්නයේ දී පමණි. කෙසේ වෙතත් කඩවල වැවේ වාන් ජලය නීත්‍යානුකූල නොවන මාර්ග වලින් යොදා ගනිමින් සහ කිරිමැටිපිටිය ජලාශයේ ජලය යොදා ගනිමින් ඉතා සුලු ඉඩම ප්‍රමාණයක් පමණක් යල මහ දෙකන්නයේම වගා කිරීමට සමහර ගොවීන් කටයුතු කරයි. (අක්කර 20 ක් පමණ) කඩවල වැවේ පහත් වතුර හරස්කර තාවකාලික අමුණු ඉදිකරමින් මෙම වගාවන් කෙරෙන අතර, මෙම අක්කර 20 ක ප්‍රමාණය වැව යටතේ වගා කරනු ලබන අක්කර 61 ට අයත් නොවේ.

ජල සැපයුම මාර්ගයන් අනුව එම කුඹුරු ඉඩම ප්‍රමාණය පහත ආකාරයට බෙදා දැක්විය හැකිය.

- කිරිමැටිපිටිය වැව යටතේ වගා බිම් ප්‍රමාණය - අක්කර 61 (මහ කන්නයේ)
- අතිරේක අමුණ යටතේ (කඩවල වැව වාන් ජලය) -අක්කර 20
- අහස් දිය යටතේ -අක්කර 17

කිරිමැටිපිටිය වැවට සවිර ජල සැපයුම මාර්ගයක් නොමැති අතර, අහස් දියෙන් පෝෂණය වන මෙම වැව යටතේ වගා කළ හැක්කේ මහ කන්නයේ දී පමණි. යල කන්නයේ දී වැවට ජලය සැපයීමට මාර්ගයක් ඇත්නම් කන්න දෙකෙහිම වගා කටයුතු සිදු කිරීමේ හැකියාව ඇති බව ගම්වැසියන් පවසන ලදී.



2.12.2 අතිරේක ආහාර බෝග වගාව

- වගා ළිං 4 කින් ජලය ලබා ගෙන අක්කර 07 ක පමණ අතිරේක ආහාර බෝග (බඩ ඉරිඟු, රටකපු, මිරිස්, මයිසොක්කා) වගාවන් සිදු කරන අතර, අක්කර 15 ක පමණ හේන් වගාවන් ද, (මුං, බඩ ඉරිඟු, වට්ටක්කා, කවිපි, රටකපු) සිදු කරනු ලබයි.
- ඊට අමතරව කෙසෙල්, පැපොල්, දොඩම්, පේර වැනි වගාවන් ගෙවතු මට්ටමින් වගා කරනු ලබයි. බොහෝ විට මෙම අස්වනු තම පරිභෝජනය සඳහා යොදා ගන්නා අතර අතිරික්ත ප්‍රමාණය අලෙවි කරනු ලැබේ.
- කෘෂි ව්‍යාප්ති සේවය ප්‍රමාණවත් අයුරින් ගමට නොලැබෙන බවට වාර්තා විය. එසේම වල් අලි ප්‍රශ්නය බෝග වගාවට ප්‍රබල ගැටලුවක් බවට පත් වී ඇත.

2.12.3 සත්ව පාලනය

අතිරේක ආදායම් මාර්ගයක් වශයෙන් සත්ව පාලනයේ පවුල් 26 ක නියැලී සිටී. සත්ව පාලනයේ නියැලී පවුල් වලින් බහුතරයක් (පවුල් 15 ක්) ගව පාලනයේ යෙදී සිටී.

2.5 වගුව - සත්ව පාලනය පිළිබඳ තොරතුරු

සත්ව වර්ගය	නියැලෙන පවුල් ගණන	සතුන් ගණන
ගව	15	30 (එළ ගව 20, මී ගව 10)
එළ	04	25
කුකුළු	07	50

මූලාශ්‍රය : ක්ෂේත්‍ර සම්කෂණය 2008 මාර්තු

ගමෙහි පවුල් 10 ක් පමණ ධීවර කර්මාන්තයේ පූර්ණ කාලීනව නියැලේ. පශු වෛද්‍ය සේවය හා තාක්ෂණ උපදෙස් ලබා ගැනීම පිළිබඳව නොදැනීමත්, ප්‍රාග්ධනය හිඟකමත් නිසා ගම්වාසීන් සත්ව පාලනයට උනන්දුවක් නොදක්වන බව අනාවරණය විය. ධීවර කර්මාන්තය කිරීමැටිපිටිය වැව ආශ්‍රිතව මෙන්ම කඩවල වැව ආශ්‍රිතව ද සිදු කරනු ලබයි.

2.13 වගා කිරීමට සුදුසු ක්ෂේත්‍ර බෝග තේරීම - න්‍යාසකරණය

වගුව - 2.6 න්‍යාසකරණය

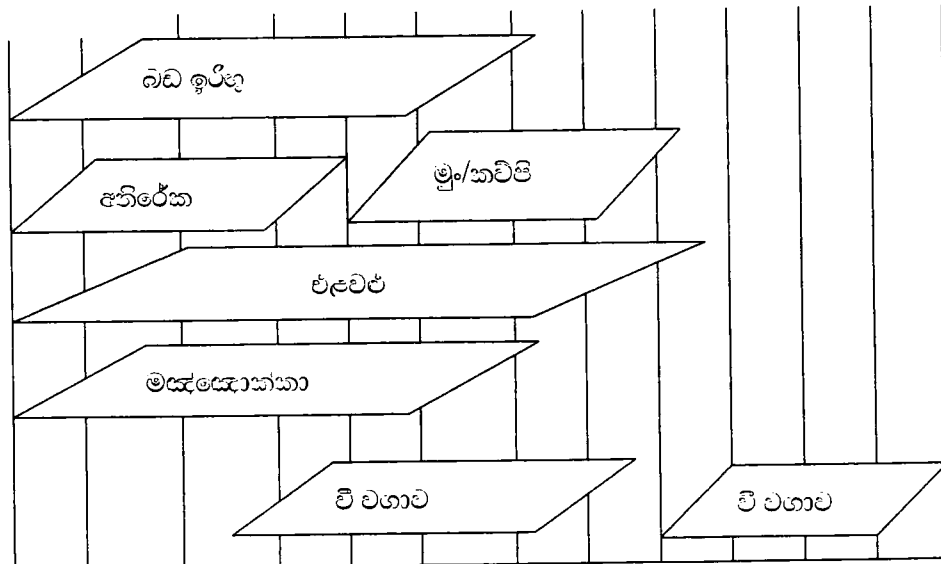
බෝගය	එළවළු	බඩ ඉරිඟු	මුං	මිරිසි	රටකපු
නිර්නායකය					
කෙටිකාලීන බව	2	5	3	4	5
වැඩි ආදායම	2	4	3	5	6
අඩු ශ්‍රමය	4	5	3	2	5
රෝගවලට ඔරොත්තු දීම	3	5	1	2	4
එකතුව	11	19	10	13	20
ශ්‍රේණි ගත කිරීම	4	2	5	3	1

මූලාශ්‍රය : ක්ෂේත්‍ර සමීක්ෂණය - 2008 මාර්තු

යල කන්නයේ ප්‍රමාණවත් ජල සැපයුමක් නොමැති නිසාවෙන් වී වගා කිරීමට හැකියාවක් නොමැත. ගෙවතු හා ගොඩ ඉඩම්වල විවිධ අතිරේක බෝග වගා කිරීමට ගොවීන් උත්සාහ ගන්නා අතර වඩා සුදුසු බෝගය තේරීම සඳහා න්‍යාසකරණයක් යොදා ගන්නා ලදී. මෙහිදී ගොවීන් තෝරා ගත් නිර්නායක අනුව විශ්ලේෂණය කිරීමේ දී රටකපු වඩා සුදුසු බෝගය ලෙස තේරුණු අතර බඩ ඉරිඟු හා මිරිසි 2 වන හා 3 වන තැනට තේරුණි.

රූප සටහන් - 05

බෝග වගා කාල සටහන - කිරිමැටිපිටිය ග්‍රාමය



සැප් මස නොවැසූ ජන පෙබ් මාර්තු අප්‍රේල් මැයි ජූනි ජූලි අගෝස්තු

මූලාශ්‍රය : ක්ෂේත්‍ර සමීක්ෂණය - 2008 මාර්තු

2.14 ශ්‍රම භාවිතය - කිරීමැටිපිටිය ගම්මානය.

මෙම ශ්‍රාමයේ ප්‍රධාන වගාව වන වී වගාව මහ කන්නයේ (සැප්තැම්බර් සිට මාර්තු දක්වා) ප්‍රධාන වශයෙන් කරනු ලබන අතර ස්ත්‍රී - පුරුෂ දෙපිරිසේම ශ්‍රමය මේ සඳහා යොදනු ලැබේ.

එළවළු සහ අතිරේක බෝග වගාව හේත් සහ ගෙවතු ආශ්‍රිතව සිදු කෙරෙන අගෝස්තු අග භාගයේ දී බිම් සැකසීම ආරම්භ කර මාර්තු මාසයේ දී වගාව අවසන් වේ. මේ සඳහා ස්ත්‍රී, පුරුෂ දෙපිරිසගේ ශ්‍රම සහභාගිත්වය ලබා ගනී.

ජනවාරි - සැප්තැම්බර් දක්වා ගඩොළු කර්මාන්තය සිදු කරනු ලබන අතර, ඒ සඳහා ස්ත්‍රී පුරුෂ දෙපිරිසගේම ශ්‍රමය භාවිතා වේ. වර්ෂය පුරාම පිරිමි ශ්‍රම භාවිතයෙන් ධීවර කර්මාන්තය සහ කුලී වැඩ/ස්වයං රැකියා ලෙස සිදු වේ. අප්‍රේල් සිට අගෝස්තු දක්වා කාලය තුළ ස්වයං රැකියා/කුලී වැඩ සඳහා ස්ත්‍රී ශ්‍රම දායකත්වය ද ලැබෙනු ඇත. මේ කාලය තුළ කෘෂිකර්මාන්තයෙහි නියැලීමට නොහැකි බැවින් කුලී ශ්‍රමයේ යෙදීමෙන් ආදායම් උපයා ගැනීමට ඔවුන්ට සිදුවී ඇත.

රූප සටහන - 06

ශ්‍රම භාවිතය - කිරීමැටිපිටිය ගම්මානය

මාසය	ජන	පෙබ	මා	අප්‍රේ	මැයි	ජූනි	ජූලි	අගෝ	සැප්	ඔක්	නො.	දෙසැ
බෝගය												
වී වගාව	=====				=====							
එළවළු	=====								=====			
අතිරේක බෝග	=====							=====				
ගඩොළු කර්මාන්තය	=====											
ධීවර කර්මාන්තය	=====											
ස්වයං රැකියා/කුලී වැඩ				=====								

පිරිමි =====

ගැහැණු =====

මූලාශ්‍රය: ක්ෂේත්‍ර සමීක්ෂණය - 2008 මාර්තු

2.15 කිරීමැවිසිටිය ගම්මානය - ප්‍රවණතා විශ්ලේෂණය

වගුව 2.7

	1978	1988	1998	2008
වනාන්තර	XXXXXXXXXX	XXXXX	XXX	X
පවුල් සංඛ්‍යාව	X	XXXX	XXXXXX	XXXXXXXXXXXXXXXXXX
හේන් වගාව	XX	XXX	XXXX	X
වී වගාව	X	X	XX	XXXXXXXXXXXX
එළ ගව පාලනය	XXXXXXXXXX	XXXXXX	XXX	XX
මී ගව පාලනය	XXXXXXXXXX	XXXXX	XXX	XX
වගා ලීං	-	-	XXXXXXXXXXXX	XXXX
ධීවර කටයුතු	X	XX	XX	XXX
රජයේ රැකියා	-	-	-	XX
පෞද්ගලික රැකියා	-	-	-	XX
විදේශ රැකියා	-	-	-	X
සුළු ව්‍යාපාර	-	-	-	X
වී අස්වැන්න	XX	XX	XXXXX	XXXXXXXXXXXX
ගඬාල් කැපීම	X	XX	XXX	XXXXX
ඵඵඵඵ	X	X	XXX	XXX
කුකුළුන්	-	-	-	XXXX
මත්පැන් භාවිතය	XXXXXX	XXXXX	XXXX	XXX
අලි උවදුර	-	-	XXX	XXXXXX
ගෙවතු වගාවන්	-	XXXXX	XXX	XXXXXXXX
ස්වයං රැකියා	-	-	-	XX

මූලාශ්‍රය - කපුටු සමීක්ෂණය 2008 මාර්තු

පසුගිය වසර 40 ක කාලයක් තුළ මේ ගම්මානයේ ජනගහණය, රැකිරික්වෘ, සමහර ආදියේ වෙනස්වීම් පිළිබඳව ප්‍රවණතා විශ්ලේෂණයක මගින් විශ්ලේෂණය කරන ලදී. මේ අනුව පැහැදිලිව පෙනී යන කරුණක් නම් ආරම්භයේ දී විශාල ලෙස වනාන්තර වලින් ගහණ ගම්මානය දැක් ජනාවාස වී ඇති බවයි. එසේ වුවත් අලි උවදුර හැඩ වී ඇත. එසේ වී ඇත්තේ ගෙවලි ව්‍යාපාරයේ කැලෑ ඵලිකිරීම හේතුවෙන් වල අලින් මේ ගම් ආසන්න රක්ෂිතයට පැමිණ ඇති නිසාය. පුරාණයේ සත්ව පාලනයත්, හේන් වගාවත් ප්‍රධාන රැකිරික්වෘ වී තිබූ අතර එය ක්‍රමයෙන් අඩු වී ගොස් වගා බිම් ප්‍රමාණය ඉහළ ගොස් ඇත. ධීවර කටයුතු, රජයේ/පෞද්ගලික රැකියා, විදේශ රැකියා ආදියෙහි නියැලී සුදුසු පිරිසක් ද පර්තමානයේ ගමෙහි ජීවත් වේ.

2.16 හරස්කඩ වාරිකාව - කිරිමැටිපිටිය

2008 මාර්තු 31 ක්ෂේත්‍ර සමීක්ෂණයේදී සිදු කල හරස්කඩ වාරිකාවේ දී කිරිමැටිපිටිය ගම්මානයේ වගා රටාව, පස, ජල මූලාශ්‍ර, සත්ව පාලනය, සම්පත්, විභවතාවයන් හා ගැටලු පහත සඳහන් ලෙස හඳුනා ගන්නා ලද අතර. රූප සටහන් අංක 07 මගින් ඒවා පෙන්වා දී ඇත. මෙම හරස්කඩ වාරිකාව මගින් අනාවරණය වූ පරිදි මෙම ග්‍රාමයේ බෝග රටාව සැලකීමේ දී බහුතරයක් ගෙවතු වගාවන්ගෙන් යුක්ත වන අතර වී වගාව හා අතිරේක බෝග වගාව ද සිදු කරනු ලැබේ.

විශේෂයෙන් වැලි සහිත ලෝම පස හා රතු දුඹුරු මැටි ලෝම පස ප්‍රදේශය පුරා පැතිරී පවතී.

සියලුම පවුල් සඳහා නල ජල පහසුකම් දක්නට ලැබූ අතර වගා ළිං 4 ක් හා නල ළිං 3 ක් දක්නට ලැබුණි. වගාව සඳහා කිරිමැටිපිටිය වැව මගින් මහ කන්නයේ පමණක් ජලය සපයා ගනු ලැබේ.

සත්ව පාලන කටයුතු ප්‍රධාන වශයෙන් කිරී ගව පාලනය ද ඊට අමතරව කුකුලන්, එළුවන් හා මී ගව පාලනය ද දක්නට ලැබේ. නමුත් ඒවා පවතින්නේ සුළු වශයෙන් පමණි.

ඉඩම්, ජලය, වනාන්තරය හා දැවමය ශාඛ වර්ග (කොහොඹ, හේක්ක, බුරුණ, මාරා) ගමට අයත් ප්‍රධාන සම්පත් ලෙස හඳුනාගත හැක.

පොදුවේ ගත් කල ස්වයං රැකියා, ගෙවතු වගා, කාබනික පොහොර නිපදවීම, ධීවර රැකියා ජනිත කිරීම, බීම මල් වගාව දියුණු කිරීම විභවතාවයන් ලෙස හඳුනාගත හැක.

යල කන්නයේ පවතින ජල හිඟය, වන සත්ව හානි (වල් අලි) තාක්ෂණික දැනුම මඳකම, පරිසර හානි, ධීවර ආම්පන්න නොමැතිකම, නීතිමය ගැටලු, හරස්කඩ වාරිකාවේ දී හඳුනා ගනු ලැබූ ප්‍රධාන ගැටලු ලෙස පෙන්වා දීමට හැකිවේ.

රූප සටහන අංක 07 හරස්කඩ වාර්තාව

	A	B	C	D	E	F	G	H	I
වගා රටාව	ගෙවතු	ගෙවතු	ගෙවතු	ගෙවතු	ගෙවතු	වී වගාව අතිරේක බෝග	වී වගාව ගෙවතු	වී වගාව ගෙවතු	දැව ගබඩා ගෙවතු
පස	වැලි සහිත ලෝම	මැටි සහිත ලෝම	වැලි	මිශ්‍ර	ලෝම	රතු - දුඹුරු මැටි - ලෝම	රතු - දුඹුරු මැටි - ලෝම	මැටි	ලෝම
ගස්	කොහොඹ, මාර, බුරුත, පළතුරු	තේක්ක, කොස්, පොල්, අහැල	තේක්ක, බුරුත, පොල්, පළතුරු	දැව, පළතුරු, පොල්	පළතුරු, පොල්, දැව	කොහොඹ, මයිල, කෝන්	තේක්ක, දැව	තේක්ක, පොල්	දැව, බෙලි, වන ගාක, මයිල
ජලය	පානීය නල ජලය	නල ජලය	නල ජලය	නල ජලය	නල ජලය	නල ජලය	නල ජලය	වගා ලීද, නල ජලය	වැව
සත්ව පාලනය	කිරි ගව	එළුවන්	-	-	කුකුලන්	-	කිරි ගව, මී ගව	කුකුලන්	-
සමපත්	සතුන්, ඉඩම, විදුලිය, ජලය	ඉඩම, පිදුරු	භූමිය, විදුලිය, ජලය	භූමිය, විදුලිය, ජලය	භූමිය, විදුලිය, ජලය	භූමිය, විදුලිය, ජලය	ඉපිල්, ගිනිසිරියා, භූමිය	ගල්වල	ජලය, භූමිය
විභවතාවය	ස්වයං රැකියා, ගෙවතු	කොමපෝස්ට් බිම්මල් වගාව	ස්වයං රැකියා ගෙවතු	ස්වයං රැකියා	ස්වයං රැකියා	ස්වයං රැකියා	කාබනික පොහොර නිපදවීම	ස්වයං රැකියා	ධීවර කර්මාන්තය
ගැටලු	ජල හිඟය	වනසත්ව හානි	වනසත්ව හානි	තාක්ෂණික දැනුම අවම වීම	තාක්ෂණික දැනුම අවම වීම	වන හානි	-	පරිසර හානි	ධීවර ආම්පන්න නොමැත

2.17 කිරීමැවිපිටිය ගමේ හඳුනාගත් ගැටලු

කිරීමැවිපිටිය ගමේ සියලුම ගම්වාසීන් ඒකරාශී කර ඔවුන්ගේ ජීවන තත්ත්වය ඉහළ නැංවීමට බාධක ලෙස පවතින ගැටලු සහ අනෙකුත් ආර්ථික හා සමාජීය ගැටලු පිළිබඳව “බුද්ධි කලමනාකරණයක්” මගින් කරුණු සොයා බලන ලදී.

එහිදී ඔවුන් විසින් ඉදිරිපත් කරන ලද ගැටලු පහත දක්වා ඇත.

හඳුනාගත් ගැටලු

1. අලි උවදුර/වන සතුන්ගේ හානි
2. වගාවට ප්‍රමාණවත් තරම් ජලය නොමැතිවීම
3. ප්‍රවාහන මාර්ග පද්ධතිය අබලන් වීම
4. පොදු ප්‍රවාහන සේවය ගමට නොමැතිවීම
5. ප්‍රමාණවත් තරම් වැසිකිලි පහසුකම් නොමැතිවීම
6. රැස්වීම් ශාලාව ප්‍රමාණවත් නොවීම
7. පොදු ගබඩා පහසුකම් නොමැතිකම
8. පිටවෑන් ජලය නිසා ගම්මානයේ පිවිසුම් මාර්ගය යටවීම
9. ආගමික මධ්‍යස්ථානයක් නොමැතිකම
10. කිරි මිලදී ගැනීමේ මධ්‍යස්ථානයක් නොමැතිවීම
11. කෘෂිකාර්මික දැනුම සහ ව්‍යාප්ති සේවා ප්‍රමාණවත් නොවීම
12. ධීවර ආමපන්න නොමැතිවීම හා ධීවර කර්මාන්තය ආශ්‍රිත නීතිමය ගැටලු
13. ඉඩම් සඳහා නීත්‍යානුකූල ඔප්පු නොමැති වීම
14. ස්වයං රැකියා කටයුතු සඳහා පුහුණුව හා ප්‍රාග්ධනය හිඟ බව
15. චිඳි ලාමපු නොමැති වීම

2.8 වගුව - යුගල සැසඳීම තුළින් ගැටලු ප්‍රමුඛතා ගත කිරීම

ගැටලු අංකය	01	02	03	04	05	06	07	08	09	10	11	12	13	14	15
1	X	X	X	X	X	X	X	X	X	X	X	X	X	X	X
2	2	X	X	X	X	X	X	X	X	X	X	X	X	X	X
3	1	2	X	X	X	X	X	X	X	X	X	X	X	X	X
4	1	2	3	X	X	X	X	X	X	X	X	X	X	X	X
5	1	2	3	5	X	X	X	X	X	X	X	X	X	X	X
6	1	2	3	6	6	X	X	X	X	X	X	X	X	X	X
7	1	2	3	4	5	6	X	X	X	X	X	X	X	X	X
8	1	2	3	8	8	8	8	X	X	X	X	X	X	X	X
9	1	2	3	9	9	9	9	8	X	X	X	X	X	X	X
10	1	2	3	4	5	6	7	8	9	X	X	X	X	X	X
11	1	2	11	11	11	11	11	11	11	11	X	X	X	X	X
12	1	2	3	12	12	12	12	12	9	12	11	X	X	X	X
13	1	2	3	13	13	13	13	13	9	13	13	12	X	X	X
14	1	2	3	14	14	14	14	14	14	14	14	14	13	X	X
15	1	2	3	15	15	15	15	8	9	15	11	15	13	14	X
ප්‍රකාශිත අගය	13	14	11	2	3	4	1	7	8	0	10	7	8	10	6
ප්‍රමුඛතාවය	2	1	3	13	12	11	14	9	6	15	5	8	7	4	10

මූලාශ්‍රය - ක්ෂේත්‍ර සම්කෘතිය - 2008 මාර්තු

2.18 ගැටලු ප්‍රමුඛතා ගත කිරීම - ද්විත්ව යුගල සැසඳීම

කිරීමැටිපිටිය ගම්මානයේ ගම්වාසීන් මුහුණ දෙන ගැටලු සියලුම අදහස් ප්‍රමුඛතා දැක්වීම අනුව ද්විත්ව යුගල සැසඳීම ක්‍රමය භාවිතයෙන් පහත දැක්වෙන පරිදි ප්‍රමුඛතා ලැයිස්තු ගත කරන ලදී. (වගු අංක 2.8 මගින් එය වඩාත් විස්තර කෙරේ.)

1. වගාවට ප්‍රමාණවත් තරම ජලය නොමැති වීම
2. අලි උවදුර හා වෙනත් වන සත්ව හානි
3. ප්‍රවාහන මාර්ග පද්ධතිය අබලන් වීම
4. ස්වයං රැකියා කටයුතු සඳහා පුහුණුව හා ප්‍රාග්ධන හිඟ බව
5. කෘෂිකාර්මික දැනුම සහ ව්‍යාප්ති සේවා ප්‍රමාණවත් නොවීම
6. ආගමික මධ්‍යස්ථානයක් නොමැති වීම
7. ඉඩම් සඳහා නිත්‍යානුකූල ඔප්පු නොමැති වීම
8. ධීවර ආම්පන්න නොමැති වීම

9. පිටවෘත්ත වතුර නිසා නව ගම්මාන සිවිසුම් මාර්ගය යටවීම
10. විදි ලාම්පු නොමැති වීම
11. ප්‍රමාණවත් රැස්වීම් ශාලාවක් නොමැති වීම
12. ප්‍රමාණවත් තරම් වැසිකිලි පහසුකම් නොමැති වීම
13. පොදු ප්‍රවාහන සේවයක් ගමට නොමැති වීම
14. පොදු ගබඩා පහසුකම් නොමැති වීම
15. කිරි මිලදී ගැනීමේ මධ්‍යස්ථානයක් නොමැති වීම

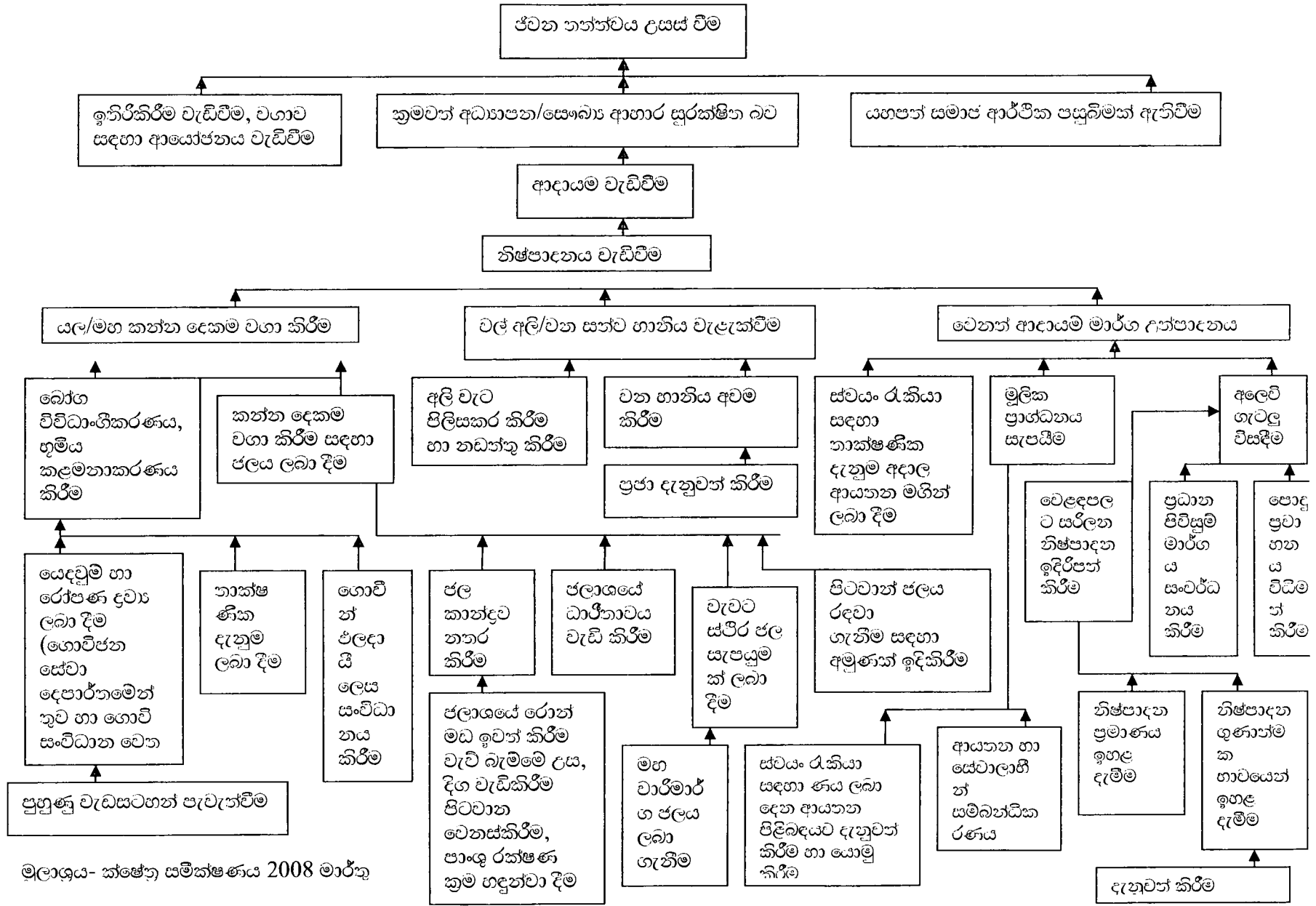
2.19 ගැටලු ගස සහ අරමුණු ගස

කිරිමැටිපිටිය ග්‍රාමයේ ප්‍රජාවට බලපානු ලබන ගැටලු ප්‍රමුඛතාගත කරන ලද අතරම, මෙම ගැටලු පිළිබඳව තවදුරටත් විශ්ලේෂණය කරන ලදී. එහිදී “අඩු ආදායම” යන්න ප්‍රධාන ගැටලුව ලෙස පොදු එකඟතාවයකට එළඹී අතර එය පාදක කර ගෙන ගැටලු ගස සහ අරමුණු ගස නිර්මාණය කරන ලදී. රූප සටහන් අංක 08 සහ අංක 09 මගින් එය පෙන්වුම් කරනු ලබයි.

2.20 කිරිමැටිපිටිය ගම්මානයෙහි සංවර්ධන සැලැස්ම

මෙය 2.9 වගුව මගින් ඉදිරිපත් කර ඇත.

2011
2.5.93



මූලාශ්‍රය- ක්ෂේත්‍ර සම්කෂණය 2008 මාර්තු

2.9 වගුව - සංවර්ධන සැලැස්ම - කිරීමැටිපිටිය

අරමුණ: ඉදිරි වසර 02 තුළ (2008/2009) කෘෂිකාර්මික සංවර්ධනය සහ ස්වයං රැකියා තුළින් කිරීමැටිපිටිය ග්‍රාමයේ ගොවි ජනතාවගේ ජීවන තත්ත්වය ඉහළ දැමීම.

ගැටළුව	විසඳුම	ක්‍රියාකාරකම	ප්‍රතිලාභීන්	කාලය	වගකීම
1. ජල හිඟය	1. කිරීමැටිපිටිය වැව ප්‍රතිසංස්කරණය කිරීම	<ol style="list-style-type: none"> 1. ප්‍රජා දැනුවත් කිරීම 2. දිස්ත්‍රික්කයේ කෘෂිකර්ම කමිටුවට යෝජනා ඉදිරිපත් කිරීම හා අදාළ ආයතන දැනුවත් කිරීම 3. මූල්‍ය ප්‍රතිපාදන සොයා බැලීම සහ ඒ සඳහා ක්‍රියාත්මක වීම 4. ප්‍රජා දායකත්වය ලබාගැනීම හා ක්‍රියාත්මක කිරීම 5. නඩත්තු හා මෙහෙයුම් කටයුතු තිබීම 	<p>කිරීමැටිපිටිය වැව</p> <p>යටතේ සියළු ගොවීන්</p>	2008 වර්ෂය තුළ	<ul style="list-style-type: none"> • ගොවි සංවිධාන • ගොවිජන සේවා • දෙපාර්තමේන්තුව • වාරිමාර්ග • දෙපාර්තමේන්තුව • දිස්ත්‍රික් ලේකම් කාර්යාලය
	2. පිටවෘත් ජලය එක්රැස් කිරීම සඳහා අමුණක් ඉදිකිරීම	<ol style="list-style-type: none"> 1. ප්‍රතිලාභී ගොවීන් දැනුවත් කිරීම 2. ගොවීන් සංවිධානය කිරීම හා කණ්ඩායම ගත කිරීම 3. මූල්‍ය ප්‍රතිපාදන සොයා ගැනීම හා යෝජනා සකස් කිරීම 4. ප්‍රජා දායකත්වය ලබා ගැනීම සඳහා සැලැස්මක් සකස් කිරීම 5. ක්‍රියාත්මක කිරීම හා පසු විපරම් කටයුතු කිරීම 	<p>ප්‍රතිලාභී ගොවි පවුල්</p>	2008-2009	<ul style="list-style-type: none"> • ගොවි සංවිධානය • ප්‍රතිලාභී ගොවීන් • වාරිමාර්ග • දෙපාර්තමේන්තුව • ගොවිජන සේවා • දෙපාර්තමේන්තුව • හෙ.කො.ගො.ප.පු. ආයතනය

	<p>3. වැවේ ජල ධාරිතාවය වැඩි කිරීම</p>	<ol style="list-style-type: none"> 1. ගොවි ප්‍රජාව දැනුවත් කිරීම 2. මූල්‍ය ප්‍රතිපාදන සොයා ගැනීම සඳහා සාජනා සකස් කිරීම හා ඉදිරිපත් කිරීම 3. ගොවිත් සංවිධානය කිරීම 4. ප්‍රජා ශ්‍රම ආයතනවලින් රොන් මඩ ඉවත් කිරීම 5. පාංශු සංරක්ෂණ ක්‍රම පිළිබඳව ගොවි පුහුණු පාඨමාලා පැවැත්වීම 6. නඩත්තු හා මෙහෙයුම් කටයුතු කිරීම 	<p>කිරීමැරිපිටිය වැව යටතේ සියළු ගොවි පවුල්</p>	<p>2008/2009 වර්ෂය තුල</p>	<ul style="list-style-type: none"> • ගොවි සංවිධානය • ගොවිජන සේවා දෙපාර්තමේන්තුව • කා.ප.නි.ස. • ගොවිත්
	<p>4. ජල කළමනාකරණ ක්‍රම දියුණු කිරීම</p>	<ol style="list-style-type: none"> 1. ගොවිත් සංවිධානය කිරීම හා දැනුවත් කිරීම 2. ජල කළමනාකරණ පුහුණුවක් පැවැත්වීම 3. බිංදු ජල සම්පාදන ක්‍රම පිළිබඳ ගොවිත් 10 දෙනෙකු පුහුණු කිරීම 4. කන්තයට වගා කිරීම පිළිබඳ පුහුණු පාඨමාලාවක් පැවැත්වීම 	<p>කිරීමැරිපිටිය සියළු ගොවිත්</p>	<p>2008 වර්ෂය තුල</p>	<ul style="list-style-type: none"> • වාරිමාර්ග දෙපාර්තමේන්තුව • ගොවි සංවිධානය • ගොවිජන සේවා දෙපාර්තමේන්තුව

<p>2. ගොවිපල ආදායම පහළ වැටීම</p>	<p>1. ගොවිපල ආදායම ඉහළ දැමීම</p> <p>2. වී නිෂ්පාදනය ඉහළ දැමීම හා වියදම අවම කිරීම</p> <p>3. බෝග විවිධාංගීකරණය හා භූමි කළමනාකරණය</p>	<p>1. ආදර්ශ ගෙවතු වගා වැඩසටහන් 10 ක් ක්‍රියාත්මක කිරීම</p> <p>2. ගෙවතු වගා පුහුණු වැඩසටහන් පැවැත්වීම</p> <p>3. පැල හා රෝපන ද්‍රව්‍ය ලබා දීම</p> <p>4. ක්ෂේත්‍ර වාරිකා එකක් සඳහා සහභාගි කරවීම</p> <p>5. වැඩසටහන ක්‍රියාත්මක කිරීම හා පසු විපරම් කටයුතු</p> <p>1. බීජ ගොවිපලවල ඇති කිරීම</p> <p>2. උසස් බීජ වර්ග ලබා දීම</p> <p>3. යාය ආදර්ශන පැවැත්වීම</p> <p>4. එකාබද්ධ පලිබෝධනාශක වැඩසටහන් පැවැත්වීම</p> <p>1. ගොවීන් දැනුවත් කිරීම</p> <p>2. කෙටි කාලීන බෝග හඳුන්වාදීම හා ඒ පිළිබඳ ගොවීන් දැනුවත් කිරීම</p> <p>3. නිර්දේශිත බීජ හා රෝපණද්‍රව්‍ය ලබා දීම</p> <p>4. ගෙවතු පොළ වගා වැඩසටහන් යටතේ පැල ලබා දීම</p>	<p>පවුල් 10 ක් සඳහා</p> <p>සියළු ගොවීන්</p> <p>සියළු ගොවීන්</p> <p>සියළු ගොවීන්</p>	<p>2008/09 මහ</p> <p>2008 වර්ෂය තුළ</p> <p>2008 වර්ෂය තුළ</p>	<p>කෘෂිකර්ම දෙපාර්තමේන්තුව ගොවිජන සේවා දෙපාර්තමේන්තුව පොළ වගා කිරීමේ මණ්ඩලය ගොවි සංවිධානය</p> <p>කෘෂිකර්ම දෙපාර්තමේන්තුව ගොවිජන සේවා දෙපාර්තමේන්තුව</p> <p>කෘෂිකර්ම දෙපාර්තමේන්තුව ගොවිජන සේවා දෙපාර්තමේන්තුව ප්‍රතිලාභී ගොවීන්</p>
----------------------------------	--	---	---	---	---

<p>4. තාක්ෂණ දැනුම ලබාදීම</p>	<ol style="list-style-type: none"> 1. කාබනික පොහොර භාවිතය සඳහා ගොවීන් 10 දෙනෙකු පුහුණුකිරීම හා ආදර්ශන පැවැත්වීම 2. කාබනික පොහොර භාවිතය සඳහා පුහුණු පංති පැවැත්වීම 3. පොහොර භාවිතය හා කෘෂි රසායන භාවිතය පිළිබඳ ගොවීන් පුහුණුකිරීම 4. ක්ෂේත්‍ර ආදර්ශන ක්‍රියාත්මක කිරීම 5. ක්ෂේත්‍ර වාරිකා 6. පාංශු සංරක්ෂණ වැඩසටහන් පැවැත්වීම 		<p>2008/09 වර්ෂය තුළ</p>	<p>කෘෂිකර්ම දෙපාර්තමේන්තුව ගොවිජන සේවා දෙපාර්තමේන්තුව ගොවි සංවිධානය</p>
<p>5. වක්‍රීය අරමුදල් ගොඩනැංවීම හා ණය වැඩසටහන් ක්‍රියාත්මක කිරීම</p>	<ol style="list-style-type: none"> 1. ගොවීන් දැනුවත් කිරීම 2. ගොවි සංවිධානය ශක්තිමත් කිරීමේ පුහුණු වැඩසටහනක් ක්‍රියාත්මක කිරීම 3. වක්‍රීය අරමුදල් ගොඩ නැංවීම 4. ණය වැඩසටහන් ක්‍රියාත්මක කිරීම 5. පසුච්ඡරම කටයුතු 	<p>ගොවි පවුල් 10 ක් සඳහා</p>	<p>2008/09 වර්ෂය තුළ</p>	<p>ගොවිජන සේවා දෙපාර්තමේන්තුව හෙ.කො.ගො.ප.පු.ආ. ගොවි සංවිධානය</p>
		<p>ගොවි පවුල්</p>		

<p>4.යම්තල පහසුකම දුර්වල වීම</p>	<p>1. යම්තල පහසුකම ඇති කිරීම</p> <p>2. ජංගම සෞඛ්‍ය සායන පැවැත්වීම</p>	<p>1. කෘෂි පාරවල 2 ක් පිළිසකර කිරීම</p> <p>2. මූල්‍ය ප්‍රතිපාදන ලබා ගැනීම සඳහා යෝජනා ලබාගැනීම හා ඉදිරිපත් කිරීම</p> <p>3. ප්‍රජා දැනුවත් කිරීම හා ප්‍රජා දායකත්වය ලබා ගැනීම ක්‍රියාත්මක කිරීම</p> <p>1. ප්‍රජා සෞඛ්‍ය පිළිබඳ දැනුවත් කිරීම</p> <p>2. සෞඛ්‍ය සායන පැවැත්වීම</p> <p>3. පෝෂණ වැඩසටහන් ක්‍රියාත්මක කිරීම</p>	<p>සියළු ගොවීන්</p> <p>සියළු ගොවීන්</p>	<p>2008/2009 වසර තුල</p> <p>2008/2009 වසර තුල</p>	<p>දිස්ත්‍රික් ලේකම් කාර්යාලය ගොවි සංවිධානය ප්‍රාදේශීය ලේකම් කාර්යාලය ප්‍රාදේශීය සභාව සමෘද්ධි අධිකාරිය</p> <p>පළාත් සෞඛ්‍ය දෙපාර්තමේන්තුව රාජ්‍ය නොවන සංවිධාන ගොවි සංවිධානය</p>
<p>5 වන ගහණය අඩුවීම සහ වන සත්ව හානිය වැඩිවීම</p>	<p>1. වන වගා ඇති කිරීම</p> <p>2. වන සත්ව හානි අවම කිරීම</p>	<p>1. ප්‍රජාවදැනුවත් කිරීමේ වැඩසටහන්</p> <p>2. ප්‍රජා වන ව්‍යාපෘති හඳුන්වා දීම</p> <p>3. පසු විපරම් කටයුතු</p> <p>1. ප්‍රජා දැනුවත් කිරීම</p> <p>2. විදුලි වැට පිළිසකර කිරීම</p> <p>3. නඩත්තු කිරීම</p>	<p>සියළු ගොවීන්</p> <p>සියළු ගොවීන්</p>	<p>2008/2009 වසර තුල</p> <p>2008/2009 වසර තුල</p>	<p>වන සංරක්ෂණ දෙපාර්තමේන්තුව මධ්‍යම පරිසර අධිකාරිය ගොවි සංවිධානය</p> <p>ග්‍රාමීය ප්‍රජාව වන ජීවි දෙපාර්තමේන්තුව ප්‍රාදේශීය ලේකම් කාර්යාලය</p>

ඇමුණුම අංක 01

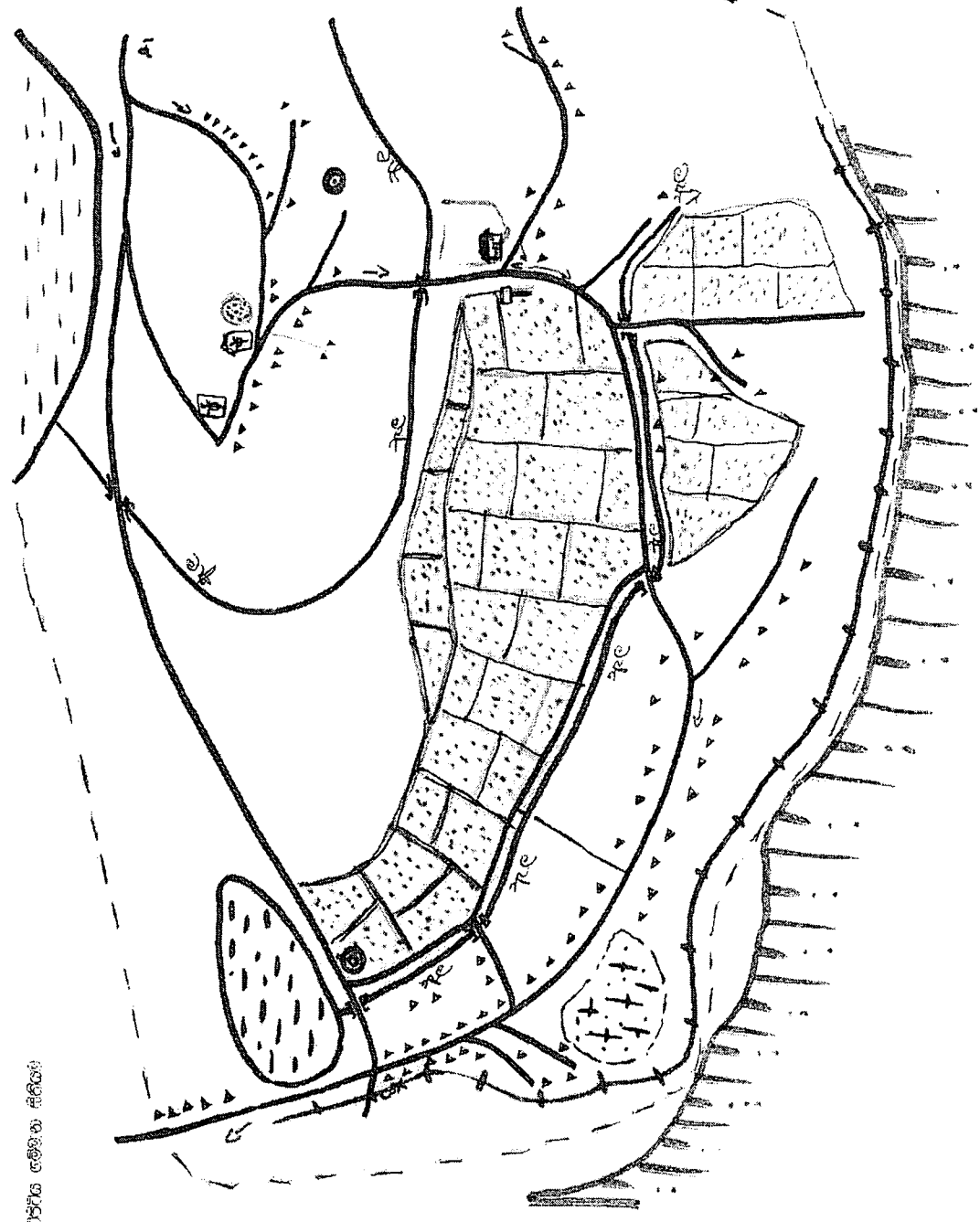
පුහුණුවට සහභාගි වූවන්ගේ නාම ලේඛනය

අංකය	නම	තනතුර	ලිපිනය සහ දුරකතන අංකය
01	එච්. එම්. ජී. අනපත්තු	ගොවිජන සේවා ප්‍රා/නි.	ගොවිජන සේවා මධ්‍යස්ථානය, නව නගරය, පොලොන්නරුව 0272244819
02	එස්. ටී. දන්තනාරායනගේ	සංවර්ධන නිලධාරී	දිස්ත්‍රික් ක්‍රම සම්පාදන කාර්යාලය, දී. ලේ. කාර්යාලය, පොලොන්නරුව. 0272222137
03	එස්. ඩී. දර්ශන ටෙරන්ස්	කෘෂිකර්ම උපදේශක	නියෝජ්‍ය කෘෂිකර්ම අධ්‍යක්ෂ කාර්යාලය, පොලොන්නරුව
04	නනුජා විජයරත්න	කෘෂිකර්ම උපදේශක	නියෝජ්‍ය කෘෂිකර්ම අධ්‍යක්ෂ කාර්යාලය, පොලොන්නරුව
05	කේ.එම්.වී.බී. කුලතුංග	කෘෂිකර්ම උපදේශක	නියෝජ්‍ය කෘෂිකර්ම අධ්‍යක්ෂ කාර්යාලය, පොලොන්නරුව
06	එච්. ඩබ්. කේ. අඛ්‍යවර්ධන	ග්‍රාම නිලධාරී	157 සී.හ උදාගම, පොලොන්නරුව
07	ඩබ්.සමන්ත එල්. කරුණාසේන	කෘෂිකර්ම උපදේශක	කෘෂි ව්‍යාප්ති කාර්යාලය, නව නගරය, පොලොන්නරුව
08	ධම්මිකා විජයලත්	සමාජ සේවා නිලධාරිනී	ප්‍රාදේශීය ලේකම් කාර්යාලය, නමන්කඩුව
09	අයි.අයි.පී.කේ. අමරසූරිය	කෘෂිකර්ම උපදේශක	නියෝජ්‍ය කෘෂිකර්ම අධ්‍යක්ෂ කාර්යාලය, පොලොන්නරුව
10	අනුරුද්ධිකා යසෝමැණිකේ ජයසේන	කෘෂිකර්ම උපදේශක	නියෝජ්‍ය කෘෂිකර්ම අධ්‍යක්ෂ කාර්යාලය, පොලොන්නරුව
11	කේ.එ.සී.ඩබ්. කුමාර	කෘෂි.පර්. හා ඵලදාවර්ධන නිලධාරී	දිස්ත්‍රික් ලේකම් කාර්යාලය, පොලොන්නරුව. 0773066523
12	ඩබ්.යූ.එල්.ආර්.එස්.බී.පෙරේරා	සංවර්ධන සහකාර	ගොවිජන සංවර්ධන දී. කාර්යාලය, පොලොන්නරුව.
13	ඒ. එච්. එම්. විමලරත්න	ජල ජීවී වගා ව්‍යාප්ති නිලධාරී	දිස්ත්‍රික් ජල ජීවී වගා ව්‍යාප්ති කාර්යාලය 28 කණුව, පොලොන්නරුව.
14	යූ.කේ.ඩී.එන්.නිලක්ෂි රණතුංග	සහකාර කෘෂිකර්ම අධ්‍යක්ෂ	නියෝජ්‍ය කෘෂිකර්ම අධ්‍යක්ෂ කාර්යාලය, පොලොන්නරුව
15	ආර්.එම්.ජයරත්න	සත්ව සංවර්ධන උපදේශක	පශු වෛද්‍ය කාර්යාලය, පොලොන්නරුව
16	ඩී.එම්.කේ.රංජන් දේවගිරි	කෘ.ප.නි.සහකාර	157 සී.හ උදාගම, පොලොන්නරුව

20 ഏക്കർ

ബിയാർട്ട്റ്റ് അല്ലെങ്കിൽ സിമിന്റ

- പട്ടി
- മൃഗപ്പുറം
- ശ്വേത മൃഗ
- ഗൃഹം
- മറ്റേറ്റി മതി
- റോഡ്
- മൃഗപ്പുറം
- മീറ്റർ
- ശ്വേത മതി
- മതി



സ്റ്റാമ്പ് പാർട്ടിക്ലർ ഓഫീസിലേക്ക് - 20.11.68 മുൻപ്

20 ഏക്കർ
 20.11.68 മുൻപ്
 ഓഫീസിലേക്ക്
 HART