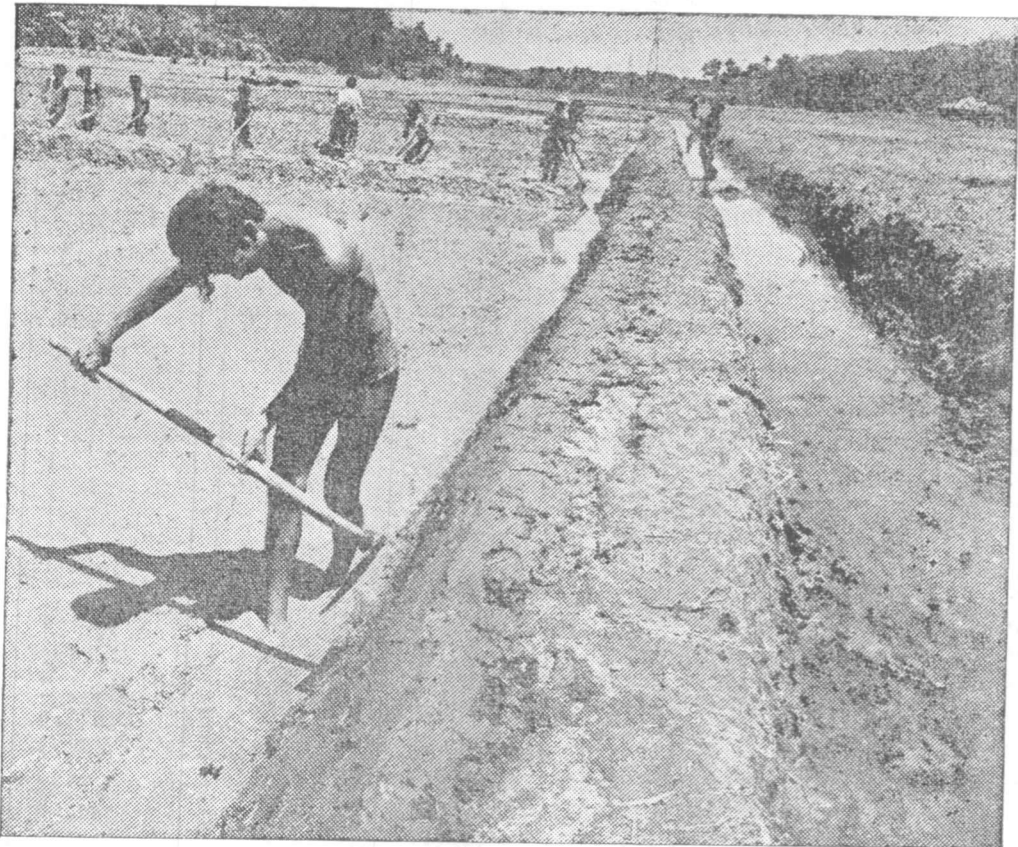


# ජලය රැකුමට ගොවි සහභාගිත්වය



කුඹුරක් සරුවීමට ජල පාලනයන් අවශ්‍යයි.

ලෝකයේ අනිකුත් රටවල මෙන්ම ශ්‍රී ලංකාවේදී ගොවිතැන් වැඩ සඳහා ජල හිඟයක් ඇතිවන ලකුණු දැන් දැන් පෙනී යයි. වගා පාඨවීම, නියඟයන් හා මුළුමනින් ම වගා කල නොහැකිවීම මෙම ජල අර්බුදය පිළිබිඹු කරන නිතර අසන්නට ලැබෙන ලක්ෂණ වලින් කිහිපයකි. කෘෂි කාර්මික රටක් වන ශ්‍රී ලංකාවට මෙවැනි ජල අර්බුදයකින් ඇති විය හැකි පාඩුව අතිවිශාල වේ. ජලය ක්‍රමයෙන්

හිඟවීමක් සමඟම ජනගහනයේ සිසු වැඩිවීම නිසා තව තවත් ඉඩම් හෙලිපෙහෙලි කරමින් වගා බිම් වලට පත් කිරීමේ අවශ්‍යතා වයක්ද පැන නගී. විශේෂයෙන්ම ශ්‍රී ලංකාවේ කඩිනම් මහවැලිය මුල් කරගෙන වියළි කලාපයේ පැන නගින නව ගොවි කෙස් මේ සඳහා පැහැදිලි උදහරණ ලෙස දැක්විය හැක. එනිසා වගා කට යුතු සඳහා දැනට ඇති වෙමින් පවතින ජල අර්බුදය ඉදිරි අනාගතයේදී තවත් කැපී පෙනෙනු ඇති

බවට විවහා ගත හැක, ප්‍රදේශය කට ස්වභාවයෙන්ම ලැබෙන ජල ප්‍රමාණය වෙනස් නොකළ හැකි බැවින් වැඩිවන ඉඩම් ප්‍රමාණයක් වගා කිරීම සඳහා එය යෙදවීමේදී සැකසුරුවම් කමින් භාවිතා කළ යුතු බවට අපට මෙහිදී වටහාගත හැකි වනු ඇත. එනම් ජල උපයෝජන අගය වැඩි කිරීම සඳහා පියවර ගත යුතුව ඇත.

ශ්‍රී ලංකාවේ වියළි කලාපයේ ගොවිතැන සඳහා ඉතාමත් වැදගත් මෙන්ම මූලික වන සම්පත්

ජලය වේ. අපගේ වාරිමාර්ග ක්‍රම සියල්ලක්ම වාගේ මතු පිට කානු ක්‍රමය මත ක්‍රියාත්මක වන බැවින් ජලය අපගේ යාම නිරායාසයෙන්ම සිදුවේ. මෙම කරුණ හේතු කොට ගෙන පද්ධතියකට ලැබෙන ජලය ප්‍රමාණයෙන් සැහෙන ප්‍රමාණයක්, ගොවිතැනට භාවිතයට ගත නොහැකි තත්වයක් උදව් ඇත. තවද, වාරිමාර්ග ජල සම්පාදන ක්‍රමයක් තුළ ජලය බෙදී යාමේ පැහැදිලි වෙනස් කම් කිහිපයකි. ජලාශය අසල පිහිටා ඇති ඉඩම් කට්ටි වලට වැසි ජලය ප්‍රමාණයක් නිරායාසයෙන්ම ලබා ගත හැකි අතර, ජලාශයෙන් බැහැරව ඇති අගාවගේ ඉඩම් වලට ලබා ගත හැකි ජලය ප්‍රමාණය බෙහෙවින් අඩු වේ. මෙබැවින් ජලාශයෙන් වගා කරන ඉඩම් ප්‍රමාණය අතර ජලය බෙදී යාමේදී විෂමතාවන් දක්නට ඇත.

ජලය නිසි පරිදි බෙදා හැරීමට නොහැකිවීම නිසා ඇතිවන ජල ගැටුම් හා කලකෝලාහල නිකර වාර්තා වන කරුණුවේ. එසේම ඇතැම් ගොවීන් වැඩිපුර ජලය ලබා ගැනීම සඳහා ඇල මාර්ග සහ අනිකුත් නිර්මිතයන්ට හානි කරන අවස්ථාද එමටය. මේ අනුව ලැබෙන ජලය ප්‍රමාණය නිසි පරිදි කළමනාකරනය කර ගැනීමක් ඇති නොවේ. කොස් වුවද සීමිත ජල සම්පතෙන් උපරිම ප්‍රයෝජනයක් ලබා ගැනීම සඳහා එය නිසි පරිදි, අවශ්‍ය ප්‍රමාණයට, බෙදා හදා ගැනීම වැඩි දැයිවේ. ඒ සඳහා මූලික කරුණක් වනුයේ ගොවීන් අතර එකමුතු බවක් ඇතිවීම මගින් නිලධාරීන් සමග එක්වී ජලය බෙදා ගැනීම සඳහා වැඩ පිළිවෙලක් සකසා ගැනීම වේ. ඒ සමගම ඇලවේලි, ගේට්ටු සහ අනිකුත් නිර්මිතයන් විනාශවීමෙන් තොරව ආරක්‍ෂා කර ගැනීමක් නිකර නඩත්තු කිරීමක්ද අවශ්‍යවනු ඇත.

ඉහත කී ජල කළමනාකරණ කටයුතු නියමිත පරිදි කිරීම සඳහා මූලික සැලසුම් සකස් කිරීම සහ ඒවා ක්‍රියාත්මක කිරීම ගොවීන් මගින්ම කෙරෙන ක්‍රියා මාර්ගයකදී සම්පූර්ණ ගොවි සහභාගිත්වයක් ඇතැයි කියමු. මෙවැනි අවස්ථා වකදී ජලය ලබාගත හැකි දිනය ජලය ලබාගත හැකි කාල ප්‍රමාණය, ලැබෙන ජල ප්‍රමාණය ආදී කරුණු එය ක්‍රියාත්මක වන ප්‍රදේශයේ සියලුම ගොවීන් දත යුතු අතර සියලුම ගොවීන් අතර ජලය සමසේ බෙදී යනු ඇත. තවද නඩත්තු වැඩ සම්පූර්ණයෙන්

පර්යේෂණ හා පුහුණු කිරීමේ නිලධාරී  
**ඒ. ඇස්. විදන පතිරණ**  
විසිනි.

ගොවීන් විසින්ම කරන අතරවාරි මාර්ග නිර්මිත ආරක්‍ෂාවද කෙරෙනු දක්නට නොමැත. එබැවින් ජල කළමනාකරණය සඳහා පූර්ණ ගොවි සහභාගිත්වයක් ලබාගැනීම උභගටය, ජලය බෙදීම සඳහා මූලික වන තීරණ ගැනීම සහ ක්‍රියාත්මකවීම සඳහා ගොවීන්ගේ කිසියම් ආකාරයක හෝ සම්බන්ධ වීමක් නොමැති අවස්ථාවක් ජල කළමනාකරණයේ ගොවි සහ භාගිත්වය කිසියේත්ම නොමැති ක්‍රමයක් සේ පෙන්වා දිය හැක. දෙවනුව කී ආකාරයට සමීප පිළිවෙලක් දැනට දිවයිනේ බොහෝ ඡලාශ ආශ්‍රිතව ක්‍රියාත්මකවනු ඇත. එබැවින් මනා ජල කළමනාකරණයක් සඳහා ගොවීන්ගේ සහ භාගිත්වය අල්ප වන අතර ජලය බෙදාගැනීම, ඇලවේලි නඩත්තුව ආදියේ විශාල දුර්වලතා දැනගත

හැක. මෙවැනි ක්‍රමයක් ඉතා අධි පන සහ කාර්යක්‍ෂමතාවෙන් ඉතා පහත් වාරිමාර්ග පද්ධතියක් බව දැනගතුවේ. එමගින් කෘෂි නිෂ්පාදනය සඳහා ඇති විය හැකි රුකුල බෙහෙවින් උද්ගත වේ.

ශ්‍රී ලංකාවේ අතීතය දෙස බලන විට ජලය බෙදාගැනීමේ පැහැදිලි යෝග්‍යමත් ක්‍රමයක් ඇති බවට කරුණු පෙනී යයි. ජලය නිසි අයුරු බෙදාගැනීමට සහ ඇල වේලි ආරක්‍ෂා නොකිරීම සඳහා එකල තදබල නීති ක්‍රියාත්මක කර ඇති බව සෙල්ලිපි සහ අනිකුත් පැරණි ලිපි ලේඛන මගින් පෙනී යයි. ජලය බෙදාගැනීම පාලනය කිරීම සඳහා වෙල් මට්ටමෙන් මුලාදැනිවරු පත්කර ඇත, රජ අනු අනුව ඉටුවන වෙළුම් නීතිමය ක්‍රියා දමය හේතුවෙන් ලැබෙන ජලය ප්‍රමාණයන් උපරිම ප්‍රයෝජනයක් මේ අනුව ගෙන ඇති බවට පැහැදිලිවේ.

කාලයාගේ ඇවෑමෙන් සහ පුරාණ රාජධානි විනාශ වී යාමත් සමග ඇතිවූන වැඩිවීම සමග යුගය නිසා වාරිමාර්ග මුල් කරගෙන කෙරුණ නොවිතැන් ක්‍රමයෙන් අධිපතවීනි. විශාල වශයෙන් ජනප්‍රිය වූ වැව්ලි කර්මාන්තය දෙස රජයේ අවධානය යොමු වීනි, මේ අනුව පැරණි වාරිමාර්ග සිලාවාරය ක්‍රමයන් අපෙන් ගිලිහී යාමට ආරම්භවීනි. ප්‍රධාන ආහාරය වන සහල් විශාල ලෙස අත්‍යවශ්‍ය කිරීමට සිදුවිය. රජ දවස සැකසුනු වැව් ආශ්‍රිත වියළි කලාපය ගම් නිවැසි විනාශවීමට ආරම්භ වීනි.

එම පසු බැසීමත් සමග ඇති වූනු වියළි කලාපීය වාරි ගොවි තැන් ක්‍රමය නැවත ප්‍රකාශිතත් වීම ආරම්භවූයේ එක්දහස් නවසිය ගණන් වලින් පසුවය. එම වක වානුවේ වීසු ජනගහනය අඩු

නිසාද ඇති කරම ඉඩම් මෙන්ම ජල සම්පත්ද තිබුණු බැවින්ද ජල කළමනාකරණයද අවශ්‍යතාවක් නොවිනි. ක්‍රමයෙන් අස්වැද්දන ලද ඉඩම් ප්‍රමාණය වැඩිවීමත් සමඟ ජලය භාවිතා විය යුතු ප්‍රමාණයෙහි වැඩිවීමක් ඉන්පසුව දක්නට ලැබුණි. එනමුත් ලැබෙන ජලය ප්‍රමාණයෙහි සිසු වැඩිවීමත් ඇති නොවූ බැවින් ජල සම්පත ක්‍රමයෙන් පිරිහී යන බවත් ඇති වීණි.

ඒ අනුව ජලය බෙදා ගැනීම පහසු කරවීම සඳහා නැවත වෙල් මූලාදාහි ක්‍රමයක් බ්‍රිතාන්‍ය රජය යටතේ ආරම්භ වීනි. ගොවීන් අතර ජලය බෙදා ගැනීම සඳහා උපකාරීවීම ආරවුල් සමකයකට පත් කිරීම, වාරිමාර්ග ඇලවෙලි දෙරටු ආදියට ගොවීන්ගෙන් ඇති විය හැකි හානි සොයා බැලීම මත ඒ සඳහන් පිලියම් යෙදීම ආදිය මෙම මූලාදාහිගේ ප්‍රධාන වගකීම් වීනි. මේ බැවින් ජලය බෙදා හදා ගැනීම එතරම් දුෂ්කර කටයුත්තක් නොවූ අතර ජල කලමනාකරණයට භාවිතා මුළුමනින්ම සහභාගී කරවා ගැනීමේ අවශ්‍යතාවක් නොවීනි.

වැව් ප්‍රමාණය තවත් මුළුල්වීම සහ වගා කරන ඉඩම් ප්‍රමාණයේ තවත් වැඩියම නිසා ජලය තව දුරටත් සීමිතවීම දක්නට ලැබීනි. මේ අනුව ක්‍රමයෙන් ජලය බෙදා ගැනීමේ අපහසුකම් ඇතිවූ අතර ජල කලමනාකරණයට ගොවීන් සහභාගීකරවා ගැනීමේ අවශ්‍යතාවන් පෙනී යන ලදී. මේ සඳහා මූලික පියවරක් ලෙස ගොවී කාරක සභා ඇති කෙරිනි. එමගින් ජලය බෙදීමත්, ජල ගැටළු නිරාකරණයත්, ඇල වෙලි ආරක්‍ෂා කිරීමත් සඳහා ගොවීන් හවුල් කරවා ගැනීම මූලික ආරමුණු විය. 1973දී ගොවී කාරක සභා අභ්‍යන්තර

කළ අතර එලද වර්ධන කමිටු ඇති කෙරිනි. ඒ සමගම ජලය බෙදාහදා ගැනීම සඳහා පැහැදිලි වැඩ පිලිවෙලක් ආරම්භ වීනි. මේ අනුව ගොවීන් සහ නිලධාරීන් වගා කරන්නන්ට පෙර එක්වී කෙරෙන කර්ත රැස්වීම් ආරම්භවූ අතර මෑත කාලයේදී ගොවීන් පේවා කමිටු ඇතිවීමත් සමඟ එලද වර්ධන කමිටු අභ්‍යන්තර වී ගියේය. ජලය බෙදා ගැනීම සඳහා කර්ත රැස්වීම් වර්තමානයේ මූලික ක්‍රියා මාර්ගය වන අතර මහා වැව් ආශ්‍රිතව වාරිමාර්ග දෙපාර්තමේන්තුවද කුඩා වැව් ආශ්‍රයෙන් ගොවීන් පේවා දෙපාර්තමේන්තුවද දනට ජලය බෙදීමේ කටයුතු කරනු ඇත. මෙම වනිමාන ක්‍රමය අනුව ජලය බෙදා ගැනීමේ මූලික කීරණ සඳහා ගොවීන්ගේ සහභාගීකරණයක් ලබා ගැනීමත් ඉහත කී දෙපාර්තමේන්තු මගින් ජල කළමනාකරණයද බලාපොරොත්තු වීනි. එනමුත් වැවක් අශ්‍රයෙන් වගා කරන සියළුම ගොවීන්ට ජලය බෙදා ගැනීමට අදාළ ප්‍රශ්න සියල්ල කර්ත රැස්වීමේදී සාකච්ඡාකර විසඳුමක් සොයා ගැනීම ඉතාමත් උගහට වේ. තවද නොයෙකුත් හේතූන් නිසා කර්ත රැස්වීමකදී එලඹෙන ලද කීරණයන් අදාළ දෙපාර්තමේන්තුවලට වෙනස් කිරීමට සිදුවේ. මේ නිසා කර්ත රැස්වීම් කෙරෙහි ගොවීන්කාමයේ අවිශ්වාසය ක්‍රමයෙන් පලදායන ලකුණු ඇතිවිය. කෙසේ වුවද ජල කලමනාකරණයට අදාළ ගැටළු විශාල ලෙස පැන නැගීමත් කර්ත කොට ඒවා විසඳා වීමට අදාළ දෙපාර්තමේන්තුවලට මුර මනිත්ම හැකියාවක් නොමැත. මේ නිසා ජලය බෙදීම යාමේදී විෂමතා රාශියක් ක්‍රමයෙන් උත්සන්න විය. ගොවීන්ගේ ගැටළු වලට විසඳීම නොමැති හෙයින්ද

වගා කරන ඉඩම් ප්‍රමාණයේ සිසු වැඩිවීමක්වූ බැවින්ද, ජලය විශාල ලෙස සීමිත වූ බැවින්ද වාරි ඇල වෙලි වෙලිවූ ආදිය විනාශ කරන තරමට ගොවීන් පත් විය. ශ්‍රී ලංකාවේ බොහෝ වාරිමාර්ග පද්ධතීන් දනටමක් මෙම තත්ත්වයකට පත්වී ඇති අතර මේ මගින් ජල උපයෝජන හැකියාව බෙහෙවින් අඩුවේ. ජලාශයට ආසන්නයේ ගොවීන් වැඩිපුර ජලය භාවිතා කරන අතර අගා වනේ ගොවීන්ට ජලය හිඟවීම නිරන්තරයෙන් ඇතිවීම වළක්වා ගත නොහේ. මේ මගින් ජලාශය අඩු ඉඩම්වලින් උපරිම නිෂ්පාදනයක් ලබාගත නොහැකිවනු ඇත තවද නිරන්තරයෙන්වන ජල හිඟ වීම් සහ වගා පාළුවීම් නිසාද පොහොර, තෙල් බෙහෙත් වැනි අනිකුත් යෙදවුම් යෙදීමේදී පසු බැමක් ඇතිවීනි. මේ මගින් ලබා ගත හැකි අස්වනු ප්‍රමාණය බෙහෙවින් පහත වැටෙනු ඇත.

ඉහත කී තත්ත්වයන් යටතේදී ජල කලමනාකරණය සඳහා ගොවීන් සහභාගීකරවා ගැනීම ඉතා භාරදුර කාර්යයක් වනු ඇත. කෙසේ වුවද හොඳ සහභාගීකරණයක් නොමැතිවනා ජල කලමනාකරණයන් පවත්වා ගත නොහැක. මේ අන්දමට ජල කලමනාකරණය අනුව පිරිහී ගිය ජලාශ කිහිපයක් ආශ්‍රිතව ගොවී සහභාගීකරණ නැවත ලබා ගැනීම සොයා බැලීම සඳහා මෑත කාලයේ පර්යේෂණ කිහිපයක් ආරම්භ කර ඇත. විවිධ තත්ත්වයන් යටතේ පාලනය වන එම තෝරා ගන්නා ලද ජලාශ සමඟ කරන ලද අධ්‍යයනයන්ගේ එක් ප්‍රධාන අරමුණක් දක්නට ඇත. එනම් දනට පවතින තත්ත්වයන් අනුව ජල කලමනාකරණය සඳහා ගොවී සහභාගීකරණය ලබා ගැනීම සඳහා කුමන අයුරින් ක්‍රියා

කල යුතුද යන්න සොයා බැලීම  
 වේ. මෙම නව පර්යේෂණ අතර  
 මිනිසේ යෝජනා ක්‍රමය මහවැලි  
 එව් කලාපය, කිඹුල්වෘත ඔය  
 යෝජනා ක්‍රමය ගල්මිඟ මහා වාරි  
 ක්‍රමය සහ කුඩා වැව් ආශ්‍රයෙන්  
 ක්‍රියාත්මක වන කෘෂි සැලසුම්  
 කොමිටි ක්‍රම පෙන්වා දිය හැක.  
 මහවැලි එව් කලාපයේ රජය  
 දැනටමත් ක්‍රියාත්මකවේ. ගොවීන්  
 අතර සහයෝගය සහ සම්බන්ධ  
 කරණය වර්ධනය කළයුතු වස් මේ  
 එක් එක් ක්‍රමයක දී කෙත් ඇල  
 මට්ටමෙන් ගොවීන්ගේ කිසියම්  
 සංවිධානයක් ඇති කරවීම මූලික  
 අරමුණ වීනි. එම සංවිධාන ක්‍රමය  
 වාරි යෝජනා ක්‍රමය අනුව වෙනස්  
 වූ අතර මූලික සංවිධාන කටයුතු  
 සඳහා පිවිසීමද එකිනෙකට වෙනස්  
 වීනි. සංවිධානය ඇති විමෙන්  
 පසු එමගින් ජල කළමනාකරණ  
 යට අවශ්‍ය වන තීරණ ගැනීම හා  
 ඒවා ක්‍රියාත්මක කිරීම සඳහා  
 ගොවී සහභාගිත්වය ලබාගැනීමට  
 අපේක්ෂා වීනි. එම නොයෙකුත්  
 ක්‍රමයන් අතර නොයෙක් ප්‍රමාණ  
 යට සාර්ථක ලකුණු පෙනී ගොස්  
 ඇත.

කෙසේ නමුත් සීමිත වන ජල  
 සම්පතෙන් උපරිම ප්‍රයෝජන  
 ලබා ගැනීම සඳහා ගොවීන් ජල  
 කළමනාකරණයට සහභාගි කරවා  
 ගැනීම ඉතාමත් කාලෝචිත වේ.  
 ගොවියාගේ සහභාගිත්වයක් නො  
 මැකිව ජලය නියමාකාරයට බෙදා  
 ගැනීමට තැත් කිරීම දවල්  
 සිහිනයක් වේ. මේ සඳහා ගොවීන්  
 සංවිධානය කරමින් ජල කළමනා  
 කරණය ගොවී සංවිධානවලට  
 පැවරීමෙහි වැදගත් කම වටහා  
 ගත යුතුවේ. මෙම සංවිධානගතව  
 නිලධාරීන් එකමුතුව ජල කළමනා  
 කරන කටයුතු සාර්ථක ලෙස  
 කරගත හැකි බවට පර්යේෂණ  
 වලින් පෙන්වා දී ඇත.