

කෘෂි අපනයන: රාජ්‍ය පිළිවෙත් හා වැඩසටහන්

ශ්‍රී ලංකාවේ ආර්ථිකය ප්‍රාථමික කෘෂිකාර්මික ආර්ථික රටාවකින් ආරම්භ වී, පෝෂණය වී ක්‍රමානුකූලව නව තාක්ෂණය ඔස්සේ දියුණු කෘෂිකාර්මික ආර්ථික ක්‍රියා වලියකට අවතීර්ණය වෙමින් ගමන් කරන බව පෙනේ. සම්ප්‍රදායිකව පැවති ප්‍රාථමික ස්වයංපෝෂිත කෘෂි ආර්ථිකය යුරෝපීයයන් නිසා බිඳ වැටීමත් සමග වාණිජ කෘෂිකාර්මික භෝග ප්‍රධාන කොටගත් නව ආර්ථික රටාවක් ගොඩනැගීම සඳහා අදාළ ආර්ථික හා පරිපාලන ව්‍යාපාරිකයන් ඉතාමත් ජාලන මගින් ආරම්භ කරන ලදී. මෙසේ ආරම්භ වූ තේ, පොල් හා රබර් ඇතුළත් වාණිජ කෘෂිකාර්මික භෝග ආශ්‍රිත නිර්‍යාන ආර්ථික රටාව තුළ තිබූ වාසිදායක උපනතිය නිසා දේශීය ආර්ථිකය පෝෂණය කිරීමට යෝග්‍ය ව්‍යාපාරිකයක් ඇති විය. ඉන්පසු විශ්ව ආර්ථිකය තුළ හටගත් පශ්චාත් ලෝක සංග්‍රාම ආර්ථික හා දේශපාලන වෙනස්කම් අනුව මෙම, ආර්ථික සැකැස්ම දේශීය ආර්ථිකයේ ඉදිරි අවශ්‍යතාවන් හා සංවර්ධනය උදෙසා සුදුසු ක්‍රමය නොවන බව 1930 ගණන්වල යුද්ධ සමයේ සහ පශ්චාත් යුද්ධ කාලීන අන්දකීම් තුළින් පැහැදිලි වීම නිසා දේශීය ආර්ථිකය තුළ ආහාර භෝග වගා කිරීමේ අවශ්‍යතාවය දැක්වෙන විය. දෙවන ලෝක යුද්ධ සමයේ ඇති වූ ආහාර හිඟය සහ පශ්චාත් යුද්ධ සමයේ ඇති වූ අවාසිදායක වෙළඳ රටාව නිසා වෙළඳ ශේෂයේ අවාසිදායක තත්ත්වය ක්‍රමයෙන් වර්ධනය වන්නට විය. මෙහි ප්‍රතිඵලයක් වශයෙන් වී සහ අතිරේක ආහාර භෝග වගාව මූලික කර ගෙන සැකසුන ආර්ථික ප්‍රතිපත්තියක් මගින් ලංකාවේ ආර්ථිකය පෝෂණය කිරීම සඳහා වියළි කලාපයේ විවිධ ජනාවාස සහ වාරිවාර්ග සංවර්ධන ව්‍යාපෘතීන් ආරම්භ වූ අතර රට සහලින් ස්වයංපෝෂිත කරවීම බලයට පත්වූ සෑම රජයකම ප්‍රධාන අභිප්‍රාය බවට පත්විය.

නිදහස ලැබීමෙන් පසු විවිධ රාජ්‍ය ප්‍රතිපත්ති හා සැලසුම් මගින් අනුග්‍රහය ලැබූ දේශීය ආහාර භෝග නිෂ්පාදනය දියුණු කිරීමේ වැඩ පිළිවෙල විවිධ තාක්ෂණික ක්‍රම භාවිතය තුළින් සහ අළුතින් ඉඩම් අස්වැද්දීම, වැනි කරුණු නිසා වී ඇතුළු ආහාර භෝග නිෂ්පාදන ක්‍රියාවලිය ක්‍රමිකව පුළුල් වී ඇති බව පෙනේ. දැනට තිබෙන වගා කළ හැකි බිම් ප්‍රමාණයත්, දේශීය ගොවි ජනතාවගේ තාක්ෂණික ඥානය සහ හැකියාවන්ගෙන් දෙස බලන විට නුදුරු අනාගතයේ ආහාර අතින් ස්වයංපෝෂිත වීමේ හැකියාවක් අප රට තුළ ඇති වෙමින් පැවතීම අපගේ ආර්ථික ඉතිහාසයේ එක් සංක්‍රමික කාල පරිච්ඡේදයක් ලෙස සැලකීම යුක්ති සහගතය. මේ නිසා ආහාර භෝග නිෂ්පාදන අතිරික්තයක් ඇති වුවහොත් දේශීය වෙළඳ පොළේ ඇති වන ප්‍රතික්‍රියාව නිසා ගොවි ජනතාවට ඇති විය හැකි අවාසිදායක තත්ත්වය තේරුම් ගනිමින් විදේශීය වෙළඳ පොළට මෙම නිෂ්පාදනයන් යොමු කිරීමට ඇති හැකියාවන් දියුණු කිරීමේ අවශ්‍යතාවය පිළිබඳව අමාත්‍යාංශය සැලකිල්ල යොමු කර ඇත.

විදේශීය වෙළඳ පොළේ වාසිදායක ඉල්ලුම් හා මිළ නම්‍යතාවයක් ඇති කෘෂි නිෂ්පාදන සඳහා දේශීය ආර්ථිකය තුළ ඇති නිෂ්පාදන ශක්තීන් පරික්ෂාවට භාජනය කර එම නිෂ්පාදනයන් දියුණු කර විදේශ වෙළඳ පොළට නිර්‍යාන කිරීමට හැකි ව්‍යාපාරිකයක් ඇති කිරීම සඳහා අමාත්‍යාංශය විසින් ප්‍රතිපත්ති සකස් කර ඇති අතර ඒ සඳහා විවිධ පහසුකම් විවිධ ක්ෂේත්‍රයන් තුළ ඇති කිරීමට දැනටමත් කටයුතු යොදා ඇත.

දේශීය නිෂ්පාදන

පසුගිය දශක කිහිපය තුළ දිවයිනේ ආහාර භෝග නිෂ්පාදනය සහ ව්‍යාප්තිය පිළිබඳව සංඛ්‍යාන තොරතුරු වලින් පෙනී යන්නේ විවිධ භෞතික හේතූන් නිසා වාර්ෂික නිෂ්පාදන දත්තයන්ගේ උච්ඡාවචනයන් පෙන්වුම් කල ද දීර්ඝකාලීන වශයෙන් ක්‍රමයෙන් වර්ධනය වන උපනතියක් ඇති බවයි. පසුගිය දශකය තුළ ආහාර භෝග නිෂ්පාදනය සඳහා වඩාත් රාජ්‍ය අනුග්‍රහය ලැබීම නිසා පොදුවේ ගත් කල නිෂ්පාදනය මෙන්ම වගා කරන ලද බිම් ප්‍රමාණය ද සාපේක්ෂ වශයෙන් ඉහල ගොස් ඇත.

කෘෂිකර්ම සංවර්ධන හා පර්යේෂණ අමාත්‍යාංශයේ

අතිරේක ලේකම්

ඩික්සන් නිලවර විසිනි.

දිවයිනේ වී නිෂ්පාදනය, දැනට පවතින අවශ්‍යතාවයට ඉතා ආසන්න වෙමින් පවතින අතර දිගින් දිගටම වී නිෂ්පාදනය වැඩිකිරීම සම්බන්ධව දක්වන රාජ්‍ය අනුග්‍රහය හේතුවෙන් නුදුරු අනාගතයේ දී ඇති විය හැකි අතිරික්ත නිෂ්පාදනය ක්‍රමවත් අයුරින් පාලනය කිරීම කෙරෙහි දැනටමත් මෙම අමාත්‍යාංශය විසින් දැඩි අවධානය යොමු කොට ඇත. නිෂ්පාදනය කරන වී ප්‍රමාණය සෘජු පරිභෝජන අවශ්‍යතාවයන්ට වඩා වැඩි වුවහොත් කාර්මික භෝ සැකසුම් අංශ කරා යොමු කිරීමටත් එමගින් විදේශ වෙළඳ පොළට නිර්‍යාන කිරීම සඳහා අවශ්‍ය විවිධ උපක්‍රමයන් පිළිබඳව අවධානය යොමු කරන ලෙසින් අමාත්‍යාංශය විසින් අදාළ පර්යේෂණ අංශවලට උපදෙස් දී තිබේ.

පර්යේෂණ

විදේශ වෙළඳ පොළට නිර්‍යාන කිරීමට යෝග්‍ය අන්දමේ වී වර්ග නිෂ්පාදනය සඳහා දැනටමත් විවිධ පර්යේෂණ පහසුකම් සපයා ඇත. ලෝකයේ සහල් නිෂ්පාදනය කරන රටවල් බොහොමයක් දැනට දේශීය අවශ්‍යතාවන්ට වඩා නිෂ්පාදනය

කරන අතර සහල් මිලදී ගන්නා රටවල්වල අවශ්‍යතාවයන්ට අනුකූල වන අන්දමේ සහල් නිෂ්පාදනය කිරීම විශේෂයෙන් අවශ්‍යව ඇත. දැනට මැද පෙරදිග රටවලින් සහ සමහර යුරෝපීය රටවලින් සහල් සඳහා ඉල්ලුමක් ඇතත්, ඒ සඳහා විශේෂ සහල් වර්ග නිෂ්පාදනය කළ යුතුය. විදේශීය වෙළඳ පොළේ හොඳ ඉල්ලුමක් ඇති බාස්මති වී වර්ග නිෂ්පාදනය දියුණු කිරීමට කෘෂිකර්ම දෙපාර්තමේන්තුව පර්යේෂණ ආරම්භ කර ඇත. එමෙන්ම විශේෂයෙන් අරාබි රටවල ඉහළ මට්ටමේ ඉල්ලුමක් ඇති දියුණු කල සම්බා වර්ග නිෂ්පාදනය සඳහා ද පර්යේෂණ පවත්වනු ලැබේ. මීට අමතරව දේශීය අවශ්‍යතාවන්ට ගැලපෙන අන්දමේ වී වර්ග නිෂ්පාදනය සඳහා, බතලගොඩ සහ බෝම්බුවල පර්යේෂණ මධ්‍යස්ථාන මගින් පර්යේෂණ ආරම්භ කර ඇත. මේ අනුව බලන විට දේශීය පරිභෝජන අවශ්‍යතාවන් සඳහා කෙටි කාලීන වී වර්ග නිෂ්පාදනය කිරීමට අමතරව විදේශීය වෙළඳ පොළ සඳහා උසස් වර්ගයේ වී වර්ග නිෂ්පාදනය කිරීම පිළිබඳ පර්යේෂණ කටයුතු වලදී ප්‍රමුඛත්වයක් දී තිබේ.

සහල් සම්බන්ධයෙන් ඇති දැඩි තරඟකාරීත්වයට මුහුණ දීම සම්බන්ධයෙන් නිෂ්පාදන වියදම පහත දැමීම අත්‍යාවශ්‍යව පවතින නිසා වගා කිරීම, අස්වනු නෙලීම, සහ සහල් සකස් කිරීම වැනි විවිධ ක්ෂේත්‍රයන් සඳහා නූතන තාක්ෂණික ක්‍රම හඳුන්වා දීම මගින් නිෂ්පාදන වියදම් අඩු කිරීම සඳහා පර්යේෂණ ව්‍යාපෘති මගින් උත්සාහ දරනු ලැබේ. මේ සම්බන්ධයෙන් කෘෂිකර්ම දෙපාර්තමේන්තුවේ මහඉලුප්පල මෘදුකාර්මික යාන්ත්‍රික පර්යේෂණ මධ්‍යස්ථානය දිවයිනේ ආහාර හෝග නිෂ්පාදන කෘෂිකර්මික කටයුතු සම්බන්ධයෙන් විශේෂ සේවයක් ඉටු කරයි. මෙහිදී බටහිර ජර්මන් ආධාර සහ තාක්ෂණික උපදෙස් යටතේ දේශීය කෘෂිකර්මික අවශ්‍යතාවයන්ට ගැලපෙන අන්දමේ කෘෂිකර්මික උපකරණ නිෂ්පාදනය කිරීම සම්බන්ධයෙන් පර්යේෂණ පවත්වනු ලැබේ. මේ අනුව එක් අතකින් වැඩි අස්වැන්නක් ලබා ගැනීම සඳහා වී වර්ග නිෂ්පාදනය කිරීමත් අනෙක් අතින් නිෂ්පාදන වියදම අඩු කිරීමත් මගින් දේශීය සහල් නිෂ්පාදනය වාසිදායක අයුරින් සකස් කිරීම සඳහා ප්‍රතිපත්ති සැලසුම් සකස් කර ඇත.

විදේශ වෙළඳ පොලට සහල් නිර්යාන කිරීම සඳහා උසස් නිමාවකින් යුත් විශේෂයෙන් සකස් කරන ලද සාල් අවශ්‍ය වන හෙයින් ඒ සඳහා අවශ්‍ය තාක්ෂණික සහ ප්‍රාග්ධන ආයෝජන කටයුතු දියුණු කිරීම සඳහා ද අවධානය යොමු කොට ඇත. දැනටමත් විශේෂයෙන් මැදපෙරදිග වෙළඳපොලට පෞද්ගලික වෙළඳුන් විසින් සහල් සහ ඒ ආශ්‍රිත සැකසුණු ආහාර ද්‍රව්‍ය නිර්යාන කරන අතර, ඔවුන්ට අවශ්‍ය පහසුකම් හා අවශ්‍ය සහයෝගය ලබා දීමට අපනයන සංවර්ධන මණ්ඩලයට මෙම අමාත්‍යාංශය පූර්ණ අනුග්‍රහය ලබා දී ඇත.

හේන් වගාව සමා උරුමාම් කීයන අතිරේක ආහාර හෝග නිෂ්පාදනය උසස් තත්ත්වයකට ගෙන ඒමට අවශ්‍ය පර්යේෂණ හා ව්‍යාප්ති කටයුතු සඳහා අවශ්‍ය සහාය ගොවීන්ට ලබා දීම සඳහා අමාත්‍යාංශය විසින් ප්‍රතිපත්ති සහ අදාල සැලසුම් ක්‍රියාත්මක කරනු ලැබේ. මුලදී විශාල වශයෙන් අතිරේක ආහාර හෝග දිවයිනේ පාරිභෝගික අවශ්‍යතාවයන් සඳහා ආයාන කිරීමට සිදු වූ අතර හැකි පමණ දේශීය නිෂ්පාදනය ඉහළ නැංවීම සඳහා විවිධ ප්‍රයත්නයන් දැරීම නිසා මේ වන විට දිවයිනේ අතිරේක ආහාර හෝග නිෂ්පාදනය ඉතා ඉහළ,

මට්ටමකට පත් වී ඇත. සමහර හෝග වර්ග දැනට ආර්ථිකයේ ඇති අවශ්‍යතාවයන්ට වඩා නිෂ්පාදනය වන බව සංඛ්‍යාලේඛණ වලින් පැහැදිලි වේ.

අතිරේක හෝග

වියළි කලාපයේ හේන් වගාව ආශ්‍රිතව කෙරෙන නිෂ්පාදන යන්ට අමතරව වාරිමාර්ග පහසුකම් ඇති උස් බිම්වල සහ කුඹුරුවල ක්‍රමවත් අයුරින් අතිරේක ආහාර හෝග වගා කිරීමේ වැඩ පිළිවෙලක් පිළිබඳව අමාත්‍යාංශය විසින් ප්‍රමුඛත්වය දී ඇත. කෘෂිකර්ම දෙපාර්තමේන්තුව විසින් ඇමරිකානු ආධාර යටතේ ආහාර හෝග වගාව විවිධාංගීකරණය කිරීමේ පර්යේෂණාත්මක වැඩ පිළිවෙලක් යටතේ වගා කටයුතු පිළිබඳව ඉහළ මට්ටමේ පර්යේෂණ හා ව්‍යාප්ති කටයුතු කරගෙන යනු ලැබේ. මෙහිදී විවිධ භෞතික හා දේශගුණික තත්ත්වයන්ට ඔරොත්තු දෙන සහ කෙටි කාලීන වැඩි අස්වැන්නක් ලබා දෙන හෝග වර්ග නිෂ්පාදනය පිළිබඳව පර්යේෂණ කටයුතු කරගෙන යනු ලැබේ. බලාපොරොත්තු ඉලක්ක අනුව අතිරේක ආහාර හෝග නිෂ්පාදනය වැඩි කිරීමට හැකි වුවහොත් ඒවා කෙලින්ම නිර්යාන කිරීම හා ඒ මගින් විවිධ නිෂ්පාදන ඇති කර අපනයන කටයුතු දියුණු කිරීම පිළිබඳව සැලකිල්ල යොමු වී ඇත.

අතිරේක ආහාර හෝග නිෂ්පාදනය ඉහළ යාම සම්බන්ධයෙන් එක් ප්‍රශ්නයක් වන්නේ නිෂ්පාදකයාට සාධාරණ මිලක් ලබා ගැනීමට කටයුතු යෙදීමයි. මේ සඳහා මෙම නොවී ද්‍රව්‍ය නිෂ්පාදනවල අලෙවිය සහ මිල ගණන් පිළිබඳව අමාත්‍යාංශය විසින් දැඩි අවධානයකින් සිටින අතර, ඒ පිළිබඳව මිල ගණන් ආයතන සමඟ සම්බන්ධීකරණ වැඩ පිළිවෙලක් ක්‍රියාත්මක කරනු ලැබේ. මීට අමතරව කෘෂිකර්මික නිෂ්පාදනවල මිල තීරණය කිරීමේ කමිටුව මගින් නිෂ්පාදන ද්‍රව්‍ය සඳහා අවම මිල ගණන් නියම කර ඇති අතර නිෂ්පාදකයාට සාධාරණ මිලක් ලබා දීම සඳහා ද ක්‍රියා කරනු ලැබේ.

නව කෘෂිකර්මික නිෂ්පාදන විදේශීය වෙළඳ පොළට නිර්යාන කිරීමේ අවශ්‍යතාවය දිවයිනේ සම්ප්‍රදායික කෘෂිකර්මික නිෂ්පාදන නිර්යානයෙන් ලැබෙන ඉපයුම් පහත බැසීමේ ප්‍රශ්නය සඳහා කළ හැකි හොඳම ආදේශන ප්‍රතිපත්ති බව මේ භාණ්ඩ සඳහා විදේශීය වෙළඳ පොළේ ඇති තරඟකාරී ඉල්ලුම් සහ වාසිදායක මිල ගණන් දෙස බලන විට පැහැදිලි වේ. පසුගිය වර්ෂ කිහිපය තුළ දියුණු කාර්මික රටවලින් මෙන්ම අරාබි රටවලින් ද අපගේ එළවළු සහ පළතුරු සඳහා විශාල වශයෙන් ගැනුම්කරුවන් ඉදිරිපත් වී සිටිති. දැනට මාලදිවයින, ඇත පෙරදිග, මැද පෙරදිග, බ්‍රිතාන්‍ය, නොදර්ලන්තය, ස්විට්සර්ලන්තය, බටහිර ජර්මනිය සහ ජපානය වැනි රටවල මෙම භාණ්ඩ සඳහා ඉතා හොඳ ඉල්ලුමක් පවතින නිසා මෙම භාණ්ඩ නිර්යාන කිරීමේ හැකියාවන් විධිමත් කිරීම සඳහා ක්‍රමවත් වැඩ පිළිවෙලක් දැනටමත් සකස් කර ඇත.

දිවයිනේ පළතුරු සහ එළවළු නිෂ්පාදනය දියුණු කිරීම සඳහා කෘෂිකර්ම දෙපාර්තමේන්තුව තුළ වෙතම පර්යේෂණ අංශයක් පිහිටුවා ඇති අතර ඒ මගින් දිවයිනේ පළතුරු සහ එළවළු නිෂ්පාදනය දියුණු කිරීම සඳහා අවශ්‍ය සැලසුම් සහ විවිධ පර්යේෂණ කටයුතු කර ගෙන යනු ලැබේ. මෙම වැඩ සටහන යටතේ පහත සඳහන් කටයුතු සඳහා මූලිකත්වයක් දී තිබේ.

1. ඉතා හොඳ වර්ගයේ පැල සහ බීජ වර්ග විදේශ රට වලින් ආයාත කිරීම.
2. දිවයිනේ දේශගුණික ලක්ෂණ වලට යෝග්‍ය වන පැල වර්ග තෝරා ගෙන ඒවා ව්‍යාප්ත කිරීම සඳහා කටයුතු කිරීම.
3. රජය මෙන්ම පෞද්ගලික අංශ මගින් පැල තවාන් පවත්වා ගෙන යාම.
4. පළතුරු සඳහා සහනාධාර ප්‍රතිපත්තියක් යෝග්‍ය අන්දමින් පවත්වා ගෙන යාම.

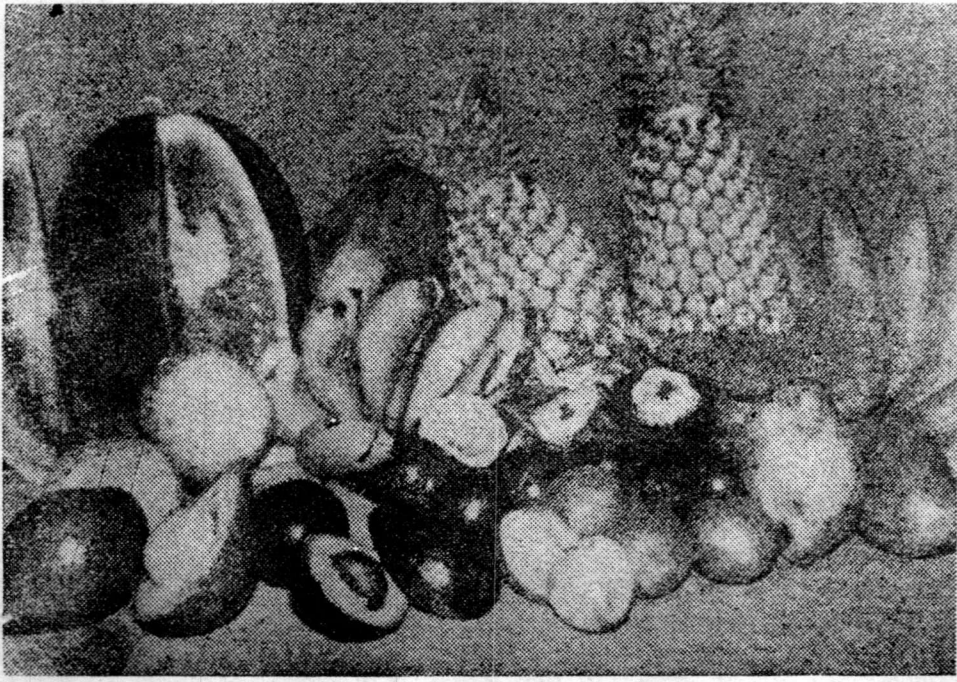
ඉහත සඳහන් කරුණු වලට අමතරව ගොවීන්ට සියළුම තාක්ෂණික හා ව්‍යාප්තිමය කටයුතු පිළිබඳව අවශ්‍ය උපදෙස් හා ආධාර සැපයීම අදාළ ආයතනවල කාර්යභාරය වෙයි.

පළතුරු නිෂ්පාදනය පිළිබඳ පර්යේෂණ සහ අලෙවි කටයුතු සඳහා ශ්‍රී ලංකා අපනයන සංවර්ධන මණ්ඩලයේ අනුග්‍රහය විවිධ ව්‍යාපෘතීන් සඳහා ලබා ගෙන ඇති අතර නිෂ්පාදකයින් මෙන්ම නිර්මාණකරුවන් සඳහා ද පුහුණු කිරීමේ හා දිරිගැන්වීමේ වැඩ පිළිවෙළක් ආරම්භ කර ඇත. පසු ගිය වර්ෂ කිහිපය තුළ ලෝක ආහාර සංවිධානයේ සහයෝගය ලබා ගෙන පළතුරු නිෂ්පාදනය විධිමත් කිරීම සඳහා කරන ලද කටයුතුවල ප්‍රතිඵලයක් වශයෙන් පළතුරු නිෂ්පාදනයේ සැලකිය යුතු ප්‍රගතියක් දක්නට ඇති අතර නිර්මාණ පරිමාව සහ ඉපයීම් වාර්ෂිකව සැලකිය යුතු අන්දමින් ඉහළ ගොස් ඇත. මෑත කාලීන නිර්මාණ ඉපයුම්වල වැඩිවීම තුළින් මෙම අදහස සනාථ වෙයි.

පළතුරු සහ එළවළු නිර්මාණයෙන් ශ්‍රී ලංකාවට වාසිදායක තත්ත්වයක් උදාවීමට එක් මූලික හේතුවක් වන්නේ මෙම ද්‍රව්‍ය ආයාත කරන බොහොමයක් රටවලට මෙම භාණ්ඩ නිර්මාණ කරන අපගේ අනෙක් තරඟකරුවන් වන අප්‍රිකානු සහ ආසියානු රටවලට වඩා ශ්‍රී ලංකාව ආසන්නයේ පිහිටීමය.

දැනට මාල දිවයිනට සහ මැද පෙරදිග රාජ්‍යවලට ශ්‍රී ලංකාව විසින් විශාල වශයෙන් එළවළු සහ පළතුරු නිර්මාණ කරනු ලැබේ. මෙම ද්‍රව්‍ය අපනයනය කරන රටවලට ශ්‍රී ලංකාව වඩාත් ආසන්නයේ පිහිටීම නිසා පළතුරු සහ එළවළු ප්‍රවාහනයේදී අඩු ප්‍රවාහන වියදම් සහ ඉතා කෙටි කාලයක් තුළ ප්‍රවාහනය කිරීමට හැකි වීමෙන් සාපේක්ෂ වශයෙන් වැඩි වාසියක් ඇති වී ඇත. අනෙක් අතින් කෙටි කාලයක් තුළ ප්‍රවාහනය වන නිසා ඉතාමත් අළුත් තත්ත්වයේ නිෂ්පාදනයන් පරිභෝජනය කිරීමට මිලදී ගන්නන්ට හැකි වන නිසා අපේ භාණ්ඩ වලට විදේශ රටවල ඉතා ජනප්‍රියත්වයක් දක්නට ලැබේ. පළතුරු නිෂ්පාදනයන් අතර අඹ, පැපොල්, අලිගැට පේර, කෙසෙල්, අන්නායි, රඹුටන්, මැන්ගුස්ටින්, දෙහි වැනි විවිධ වර්ගයේ පළතුරු සඳහා තරඟකාරී ඉල්ලුමක් දක්නට ඇති අතර ගෝවා මල්, ගෝවා, බීටරුව, රාබු, කැරට්, ලීක්ස්, නෝකෝල් සහ අනෙකුත් එළවළු වර්ග සඳහා ද විදේශ රටවලින් සඵලදායී ඉල්ලුමක් පවතී. මෙම නිෂ්පාදන වලින් බොහොමයක්ම වර්ෂය පුරාම සාර්ථකව වගා කළ හැකි වීම අපනයන කටයුතු ස්ථාවර තත්ත්වයකින් ගෙන යාමට ඉතාමත් උපකාරී වේ. මේ තත්ත්වය යටතේ විදේශ රටවල අපගේ එළවළු සහ පළතුරු වර්ග සඳහා ඇති වාසිදායක ඉල්ලුම් නම්‍යතාවයෙන් ප්‍රයෝජන ගැනීමට කෘෂිකර්ම දෙපාර්තමේන්තුවේ පර්යේෂණ අංශය විවිධ විදේශ ආධාර ලබන ව්‍යාපෘතීන් යටතේ පළතුරු සහ එළවළු නිෂ්පාදනය දියුණු කිරීම සඳහා පර්යේෂණ කටයුතුවල නියැලී සිටී. මේ අනුව දැනට විදේශ වෙළඳ පොළේ අවශ්‍යතාවයනට අනුකූලවන අන්දමේ සැකසුම් සඳහා අත්‍යාවශ්‍ය වන පහත සඳහන් අංග දියුණු කිරීම පිළිබඳව මූලික අවධානය යොමු කර ඇත.

1. පළතුරු අස්වැන්න නෙලීමේදී විශේෂයෙන් අපතේ යාමක් සිදුවන බව සමීක්ෂණ වලින් පෙනී ගොස් ඇති නිසා ඒ සඳහා නව ශිල්පීය ක්‍රම හඳුන්වා දීම.



වැඩි දියුණු කළ පළතුරු: පර්යේෂණ වල එක් ප්‍රතිඵලයක්

(ඡායාරූප: අපනයන සංවර්ධන මණ්ඩලයේ අනුග්‍රහයෙනි.)

2. ඇතිරීමේදී වන හානි වැළැක්වීම සඳහා ක්‍රම සොයා ගැනීම.
3. ප්‍රවාහන කටයුතු දියුණු කිරීම සඳහා විශේෂයෙන් ගුවන් ප්‍රවාහනයට ඇති බාධා ඉවත් කිරීම සහ වැඩි පහසුකම් සැපයීම.
4. අභ්‍යන්තර ගමනා ගමන පහසුකම් දියුණු කිරීම.
5. විදේශ වෙළඳ පොළට විශේෂයෙන් අත්‍යාවශ්‍ය වන භාණ්ඩවල තත්ත්ව පාලනය දියුණු කිරීම.
6. ඒ ඒ රටවල ඉල්ලුම් අවශ්‍යතාවයන්ට අනුකූලවන අන්දමේ නිෂ්පාදන සැකසුම් කිරීමේ කටයුතු දියුණු කිරීම.
7. අමු ද්‍රව්‍ය භාවිතය තුළින් විවිධ, නිම් භාණ්ඩ සකස් කිරීම සඳහා පර්යේෂණ කටයුතු පුළුල් කිරීම.

දැනට ලෝක වෙළඳ පොළේ සෘජු අන්දමේ වාසිදායක තත්ත්වයේ ඇති පළතුරු සහ එළවළු අපනයනය වඩාත් දියුණු කිරීම මගින් සම්ප්‍රදායික කෘෂිකර්ම භාණ්ඩ නිර්‍යානයෙන් ලැබෙන ආදායම අඩුවීම නිසා විදේශ විනිමය පහත වැටීමේ ප්‍රවණතාවය මඟහරවා ගැනීමට හැකිවනවා ඇත. මේ සඳහා දේශීය වශයෙන් ගතහැකි ප්‍රතිපත්තිමය පිළියම් පිළිබඳ දැඩි අවධානය යොමු කර ඇත.

සහනාධාර

පාරිභෝගික කෘෂිකාර්මික නිෂ්පාදන දියුණු කිරීම සඳහා සපයා ඇති පර්යේෂණ හා අනෙකුත් ව්‍යාප්ති පහසුකම් හැරුණු විට නිෂ්පාදනය වඩ වඩාත් පුළුල් කිරීම සඳහා අමාත්‍යාංශය විසින් පළතුරු සහනාධාර වැඩ පිළිවෙලක් ක්‍රියාත්මක කරනු ලැබේ. මේ යටතේ එක් එක් වර්ගයේ පළතුරු අක්කරයක් සඳහා ලැබෙන සහනාධාරය මෙසේය.

වර්ගය	ආධාර ප්‍රමාණය	අදාළ දිස්ත්‍රික්ක
දෙහි	රු. 3900	සියළුම දිස්ත්‍රික්ක
දෙඩම්	රු. 3500	මොණරාගල
අලිගැට පේර	රු. 2000	බදුල්ල
අඹ	රු. 2400	පුත්තලම, වවුනියාව, මුලතිව්
කෙසෙල්	රු. 2000	කැගල්ල, හම්බන්-තොට, කුරුණෑගල, ත්‍රිකුණාමලය, යාපනය වලට වේ ප්‍රදේශය.
අත්තාසි	රු. 3500	කොළඹ සහ ගම්පහ
වැල්දෙඩම්	රු. 5000	බදුල්ල, ගම්පහ කළුතර
රඹුටන්	රු. 2100	කොළඹ, ගම්පහ, කැගල්ල
මැංගුස්ථන්	රු. 2800	මාතර, පුත්තලම, කුරුණෑගල, රත්නපුර, මාතලේ, බදුල්ල, කිලි-නොවිච්චි, වවුනියාව, අනු රාධපුර, පොළොන්නරුව, ත්‍රිකුණාමලය.

කෘෂිකාර්මික ක්‍රියාත්මක කිරීමේ වැඩපිළිවෙල සකස් කිරීමේදී වාර්ෂිකව ඒ ඒ දිස්ත්‍රික්කවල සහනාධාර ක්‍රමය යටතේ සැලකිය යුතු බිම් ප්‍රමාණයක අලුතින් පළතුරු වගා කිරීමට කටයුතු සලස්වා ඇත. මේ වන විට ශ්‍රී ලංකාවේ නිෂ්පාදනය වන පළතුරු ප්‍රමාණය දළ වශයෙන් මෙ.ටො. දෙලක්ෂයක් පමණ වන අතර නිෂ්පාදනය වන එළවළු ප්‍රමාණය මෙටරික් ටොන් හයලක්ෂයක් පමණ වේ. පළතුරු සහ එළවළු අපනයන කිරීම ශීඝ්‍ර ලෙස වාර්ෂිකව වැඩි වෙමින් පවතී. මේ අතර වගාව සඳහා උසස් වර්ගයේ සහ දිවයිනේ දේශගුණික තත්ත්වයට යෝග්‍ය රෝපන ද්‍රව්‍ය ලබා දීම, පර්යේෂණ මගින් වගා සහ අනෙකුත් සියළුම නිෂ්පාදන කටයුතු හා අලෙවි කටයුතු සඳහා නව තාක්ෂණික උපදෙස් ලබා දීම, මූල්‍යමය හා අපනයන කටයුතු සඳහා පහසුකම් හා උපදෙස් ලබා දීම සඳහා අපනයන සංවර්ධන මණ්ඩලය ඇතුළු අදාළ ආයතන සමග සම්බන්ධීකරණ වැඩ පිළිවෙලක් ක්‍රියාත්මක කිරීම ආදී කටයුතු මගින් මෙම අංශය දියුණු කිරීම සඳහා අමාත්‍යාංශය දැඩි උනන්දුවක් දක්වා ඇත.

සුළු අපනයන හෝග

ඉහත සඳහන් කෘෂිකාර්මික ද්‍රව්‍යයන් හැරුණු විට සුළු අපනයන හෝග ද්‍රව්‍ය නිර්‍යානය ද ඉතා සැලකිය යුතු අන්දමින් විදේශ විනිමය ඉපයීමේ මාර්ගයක් බවට පත් වී තිබේ. දිවයිනේ පසුගිය වර්ෂ කිහිපය තුළ සුළු අපනයන හෝග නිර්‍යානය පිළිබඳ අපනයන සංඛ්‍යාලේඛන පරීක්ෂා කිරීමෙන් මෙහි ඇති වැදගත්කම මනාව අවබෝධ කර ගත හැක.

මේ තත්ත්වය යටතේ වාර්ෂිකව වැඩි වැඩියෙන් සුළු අපනයන හෝග ද්‍රව්‍ය අපනයනය පුළුල් කිරීමෙන් විදේශ විනිමය ඉපයීමෙන් නව විදේශ වෙළඳ පොළවල් අල්ලා ගැනීමට වෙළඳාම පුළුල් කිරීමත් පිළිබඳව දැඩි අවධානය යොමු කර ඇති අතර, සුළු අපනයන හෝග වගා කටයුතු පුළුල් කිරීම සඳහා අවශ්‍ය සියළුම රාජ්‍ය අනුග්‍රහය ලබා දීමට අවශ්‍ය ප්‍රතිපත්ති සහ කටයුතු සකස් කර තිබේ.

මේ තත්ත්වය යටතේ සුළු අපනයන හෝග වගා කටයුතු පිළිබඳ විවිධ පර්යේෂණ පැවැත්වීම උසස් වර්ගයේ පැල වර්ග නිෂ්පාදනය වැඩි අස්වැන්නක් ලබා ගැනීම. රෝග වලට ඔරොත්තු දීම සහ නෙළාගත් අස්වැන්න විධිමත් අයුරින් සකස් කිරීම ආදී විවිධ ක්ෂේත්‍ර පිළිබඳ පර්යේෂණයන් ලෝක ආහාර හා කෘෂිකර්ම සංවිධානය හා එක්සත් ජාතීන්ගේ ආහාර නිෂ්පාදනය වැඩ සටහන යටතේ මෙන්ම මහා බ්‍රිතාන්‍යයේ නිවර්තන සංවර්ධන පර්යේෂණ ආයතනයේ සහාය ඇතිව සුළු අපනයන හෝග දෙපාර්තමේන්තුව මගින් කටයුතු කර ගෙන යනු ලැබේ. අන්තර් ජාතික වෙළඳ පොළේ ඉතා භොඳ ඉල්ලුමක් තිබෙන භාණ්ඩවල ප්‍රමිතීන්ට අනුකූලවන ලෙස සුළු අපනයන හෝග අස්වනු නෙලීම, වියලීම, සකස් කිරීම ආදී විවිධ අන්දමේ කටයුතු පිළිබඳව දෙපාර්තමේන්තුව විසින් ගොවීන්ට සහ වෙළඳුන්ට පුහුණුවක් ලබා දීමේ වැඩ පිළිවෙලක් ක්‍රියාත්මක කරනු ලැබේ. මේ අනුව අන්තර් ජාතික වෙළඳ පොළේ ප්‍රමිතීන්ට අනුකූල නොවන අන්දමේ බාල වර්ගයේ සුළු අපනයන හෝග ද්‍රව්‍ය නිර්‍යාන කරන වෙළඳුන්ට විරුද්ධව විවිධ නීතිමය බාධාවන් පැනවීම පිළිබඳව දෙපාර්තමේන්තුව අවධානය යොමු කර ඇත. මේ අතර අස්වනු නෙලීම, අන්තර් ජාතික ප්‍රමිතීන්ට අනුව හෝග වියලීම සහ ශ්‍රේණිගත කිරීම පිළිබඳව ගොවීන්ට සහ වෙළඳුන්ට දැනුම් ලබා දීමේ විශේෂ වැඩ පිළිවෙලක් දෙපාර්තමේන්තුව මගින් ක්‍රියාත්මක කර තිබේ.

මානලේ පිහිටා ඇති කොකෝවා සකස් කිරීමේ සහ වියළීමේ මධ්‍යස්ථානය මගින් ගොවීන්ට හා වෙළඳුන්ට, කොකෝවා වියළීම පිළිබඳව උපදෙස් දීම හා පුහුණු කිරීමේ කටයුතු කරනු ලැබේ. මීට අමතරව විදේශීය විශේෂඥ සහයෝගීතාවය යටතේ කරදමුංඟු බාන් පවත්වා ගෙන යාම, ගම්මිරිස් හා කරාබු වියළීම, විදේශ වෙළඳ පොළේ අවශ්‍යතාවය අනුව නිෂ්පාදන වර්ගීකරණය සහ බුලත් අපනයනය සඳහා ඇති ඉඩකඩ පිළිබඳ පර්යේෂණ පැවැත්වීම ආදිය දිගටම කර ගෙන යනු ලැබේ. මීට අමතරව දේශීය නිෂ්පාදකයාට හොඳ මිලක් ලබා දීම සඳහාත් අපනයනය දිරිගැන්වීම සඳහාත් දෙපාර්තමේන්තුවේ ආර්ථික පර්යේෂණ ඒකකය මගින් වෙළඳාම සහ අලෙවිය පිළිබඳව තොරතුරු අබණ්ඩව මහජනයාට සැපයීමේ සේවයක් ආරම්භ කර ඇත. මේ තොරතුරු ජනමාධ්‍යයන් මගින් ජනතාවට ප්‍රසිද්ධ කරනු ලැබේ. පීනීවාහි පිහිටි අන්තර්ජාතික වෙළඳ මධ්‍යස්ථානයෙන් ලෝක වෙළඳාම පිළිබඳ තොරතුරු සුළු අපනයන හෝග දෙපාර්තමේන්තුවට ලබා ගැනීම සඳහා ආර්ථික පර්යේෂණ ඒකකය මගින් සම්බන්ධීකරණ සේවාවන් පවත්වා ගෙන යනු ලැබේ.

සුළු අපනයන හෝග අංශය දියුණු කිරීම සඳහා අවශ්‍ය කරන ආයතනික සහ සේවා පහසුකම් වලට අමතරව 1986 වර්ෂයේ දී පැවති සහනාධාරය යැහෙන ප්‍රමාණයකින් වැඩි කිරීම නිසා එය ඉතා කෙටි කලකින් බෙහෙවින් ජනප්‍රිය විය. මේ මගින් පහත සඳහන් අයුරින් අක්කරයක් සඳහා සහනාධාර ගෙවනු ලැබේ.

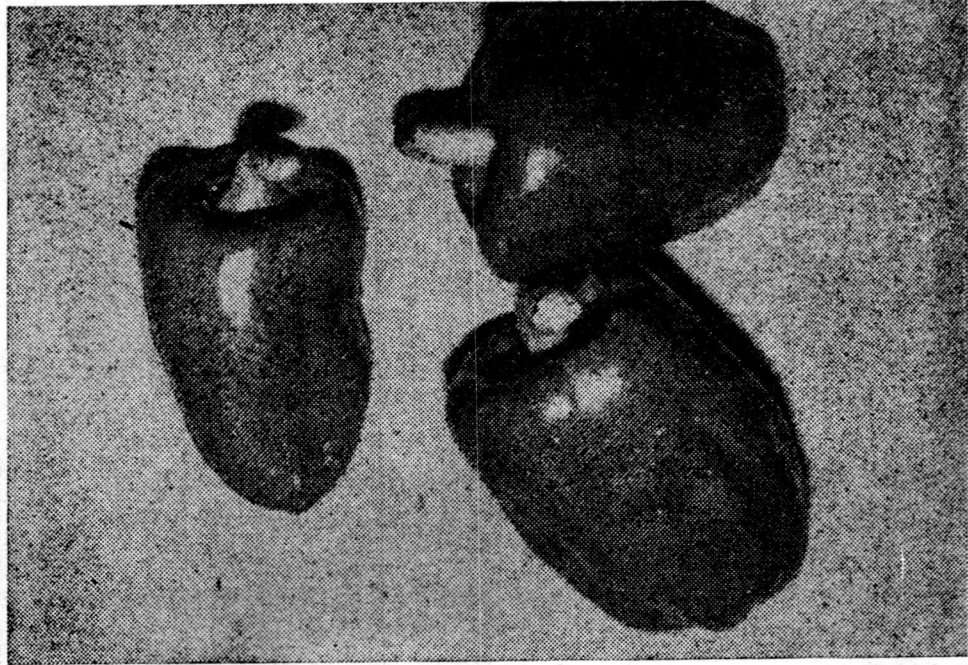
හෝගය	වගා ක්‍රමය	සහනාධාරය
කොකෝවා	නැවත සිටුවීම	රු. 10,700
	පුනරුත්ථාපනය	රු. 5,000
	නව වගාව	රු. 6,250
කරදමුංඟු	නැවත වගාව	රු. 10,000
	නව වගාව	රු. 6,250

කුරුඳු	නැවත වගාව	රු. 11,250
	පුනරුත්ථාපනය	රු. 3,250
ගම්මිරිස්	නව වගාව	රු. 7,500
	කෝපි	රු. 6,250
කරාබු	නව වගාව	රු. 2,750
	පැහිරි	රු. 1,000

මෙම සහනාධාර ක්‍රමය යටතේ අක්කර 3 කට වැඩි තනි වගාවක් පවත්වා ගෙන යනු ලබන හෝගයක් සම්බන්ධයෙන් ඉහත සඳහන් සහනාධාර ප්‍රමාණයෙන් 150% ක විශේෂිත දීමනාවක් ගෙවනු ලැබේ. මෙහිදී මිශ්‍ර හෝග සම්බන්ධයෙන් වැඩියෙන් දක්නට ඇති හෝගය සඳහා අනුමත සහනාධාර මුදලින් 125% ක් ගෙවන අතර ඒ සඳහා අක්කර 1/2 සිට 3 දක්වා බිම් ප්‍රමාණයක් අනුමත කර තිබේ.

මෙයට අමතරව රෝපන ද්‍රව්‍ය, පොහොර පමණක් නොව අවශ්‍ය දැනුම් ද ගොවි ජනතාවට දෙපාර්තමේන්තුව මගින් සැපයේ. මෙම වැඩ පිළිවෙලේ ජනප්‍රියතාවය දෙස බලන විට 1985/86 වර්ෂයේ දී පමණක් විවිධ වර්ගවලට අයත් පැල දශලක්ෂ 2.78 ක් දෙපාර්තමේන්තුව මගින් සපයා ඇති අතර, අපනයන හෝග වගාකරුවන් සඳහා ගෙවා ඇති සහනාධාර මුදල රුපියල් දශලක්ෂ 11 ඉක්මවා තිබේ.

මේ අනුව දේශීය ආර්ථිකය තුළ සම්ප්‍රදායික නොවන කෘෂි කාර්මික හෝග නිෂ්පාදන කටයුතු දියුණු කිරීම තුළින් අපනයන ක්ෂේත්‍රයට ඇතුළු වීමෙන් විදේශ වෙළඳාමෙන් වැඩි වාසි ලබා ගැනීමට දරන ප්‍රයත්නය සඳහා අවශ්‍ය කරන ප්‍රතිපත්තිමය කරුණු සැලසුම් සකස් කිරීම සහ ක්‍රියාත්මක කිරීමට පසුගිය වර්ෂ කිහිපය තුළ අමාත්‍යාංශය විසින් ප්‍රමුඛස්ථානයක් දී ඇති අතර අදාළ ආයතන ලවා එම කාර්ය භාරය සාර්ථක ලෙස ඉටු කිරීමට දැඩි උනන්දුවක් දක්වා ඇත. මේ හේතුව නිසා කෘෂිකාර්මික කටයුතු නගා සිටුවීමේ වැඩ පිළිවෙල බෙහෙවින් ඵලදායී තත්ත්වයකට පත් වී ඇති බව සඳහන් කරනු කැමැත්තෙමි.



ජනප්‍රිය අපනයන භාණ්ඩයක්: මාළු මිරිස්

(ප්‍රායා: අපනයන සංවර්ධන මණ්ඩලය)