

# ගෙවත්තෙන් පළ ලබමු

## ඔබට උචිත එළවලු වගාවන්

ප්‍රායෝගික කෘෂිකාර්මික උප දෙස් දෙන ලිපි පෙලක් පළ කරන ලෙස අප පාඨකයින් ගෙන් ඉල්ලීම් රාශියක් ලැබී ඇත්තෙමි. එම ඉල්ලීම් ඉටු කරමින් අපි අද එළවලු වගාව පිළිබඳව මේ ලිපිය පළකරමු. එය කෘෂිකර්ම දෙපාර්තමේන්තුවේ ප්‍රචාපන අංශයේ කාරුණික අනුග්‍රහයෙනි.

එළවළු බීජ කෙලින්ම ගෙවත්තේ සිටුවිය හැක. එසේ නැත්නම් පළමුවනවතක සිටුවා පසුව ගලවා ඉඩමේ සිටවනු ලැබේ. කෙලින්ම සිටුවන බීජ නියමිත පරතරයක් ඇතිව වලවල් වල සිටවනු ලැබේ. නැත්නම් නොගැඹුරු කාණුවල සිටවනු ලැබේ. ලොකු බීජ සහිත වර්ග (උදාහරණ:- බෝංචි, මෑ සහ පතෝල, වැටකොළ යනාදිය නියමිත පරතරයක් ඇතිව කුඩා වල වල්වල සිටුවනු ලැබේ. කුඩා බීජ සහිත වර්ග (උදාහරණ:- කැරට, තම් පලා, යනාදිය) නොගැඹුරු කාණුවල කෙලින්ම සිටුවා පසුව වැඩි පුර පැල ගලවා අවශ්‍ය පරතරය තිබෙන විදියට තුනී කළ යුතුය. ඉතා කුඩා ඇට සහිත වර්ග (උදාහරණ:- මිරිස්, තක්කාලි සහ බටු යනාදිය) පළමුව තවතක දමා පසුව ඉඩමේ සිටවනු ලැබේ.

**තවතා:-**

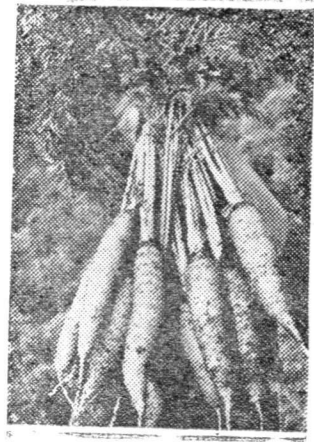
පරණ ලී පෙට්ටි තවතන් දැමීමට පාවිච්චි කළ හැක. වතුර බැස යාමට අඩිපය සිඳුරු සෑදිය යුතුය.

එයට යොදන පස් මිශ්‍රණය පහත සඳහන් පරිදි සාදන යුතුය. සල්ලඩියකින් හලාගත් ලෝම් පස් (උදා:- මතුපිට පස්) කොටස් 2, දිරු කොළ හෝ කුඹුකර ගත් ගොම පොහොර කොටස් 1 සහ වැලි කොටස් 1 යි.

මෙම පස් මිශ්‍රණය පෙට්ටියට දැමීමට ප්‍රථමයෙන් එහි අඩියට ගඩොල් කැබලි හෝ උළු කැබලි දමා ඒවා දිරාපත් කොළ තට්ටුවකින් වසන්න. ඒ මිලින් හොඳින් වතුර බැසයාමට ඉඩ සැලසේ පෙට්ටියේ පස් මට්ටම් කරගෙන ඒ මත බීජ සිටුවා තුනී පස් තට්ටුවකින් යටකර පස තදකළ යුතුය. පසුව තෙත් ගතියකින් යුක්තව එය තබා ගත යුතුය.

පුළුල් වශයෙන් වගා කිරීම සඳහා සෙවන සහිත ස්ථානයක තවත් පිළියෙල කර පැල පස මතුපිටට පැලවෙන තුරු වසා තැබිය යුතුය. එයට පසු වැස්ම ඉවත්කර ක්ෂේත්‍ර තත්ත්වයන්ට පැල හැඩගැස්සීමට ඉඩදිය යුතුය.

බීජ පැල සාමාන්‍යයෙන් සිටුවනු ලබන්නේ සති 4-6 ක් වයස්වූ විට හෝ අඟල් 6-8 ක් උස්වූ විටය. තවත් අවස්ථාවේදී පාත්ති දින පනා වතුර දමා ජෙලි අතර පස් උල්වූ කෝටුවකින් බුරුල්කර තැපීම අවශ්‍යය. ඉඩමේ සිටුවීමට ගතයුත්තේ ශක්තිමත් සහ නිරෝගි පැල පමණය. තක්කාලි, මිරිස් සහ බටු යනාදිය සිටුවීමට ප්‍රථම අගිස් කඩාදමනු ලැබේ. මේ නිසා හොඳින් අතුදැමීම සිදුවේ.



වියලි කාලගුණයක් පවතිනම් පැල ගලවා ගැනීමට පැය කිපයකට ප්‍රථම තවත් පාත්තිවලට හෝ පෙට්ටිවලට ජලය සැපයීමෙන් ඒවා පහසුවෙන් ගලවාගත හැකි වේ.

පැල සිටුවීම් සවස් කාලයේ කිරීම වඩාත් සුදුසුය. එවිට රාත්‍රී කාලයේ ලැබෙන සිසිල් තත්ත්වය මගින් මුල් අල්ලා ගැනීමට ඉඩ ලැබේ. පැල සිටුවා වට්ට පස හොඳින් තදකර හොඳින් ජලය සපයන්න. දිවා කාලය සාමාන්‍ය තත්ත්වයට වඩා උෂ්ණ තම් පැල හොඳින් වැඩෙන තුරු සෙවන සැපයීම අවශ්‍යවේ.

**බීම සකස් කිරීම:**

වලවල් හෝ කඳුවැටිවල සිටුවන වර්ග හැර අනෙක් එළවළු සිටුවිය යුත්තේ අඩියක් පළල කාණුවලින් වෙන්වූ අඟල් 6-9 ක් උස, උස්වූ පාත්තිවලය, මේ මගින් ජලය රඳා පැවැත්වීම වලකී. බෝගයට පහසුවෙන් සාත්තු කිරීම සඳහා පාත්ති අඩි 3-4 කට වඩා ඔළල් නොවිය යුතුය.

## එළවළු වගා විස්තර

එළවළු	නිර්දේශිත වර්ග	අක්කරයට බීජ ප්‍රමාණය	කවාන	සිටුවන පර්තරය
බණ්ඩක්කා	ඇම. අයි. -5 ඇම. අයි. 7 සහ ඩී. ටී.	රා. 3 - 4	—	3' x 3'
වැල් බෝංචි	තෙත්වකි වන්ඩර් ලංකා නිල්	රා. 40 - 50	—	3' x 9''
පඳුරු බෝංචි	ටොප්, ක්‍රොප් වේඩ්, වෙරෝකිවැක්ස්	රා. 60 80	—	2½' x 4''
බීට	ක්‍රිමියන් ග්ලෝබ්, ටොප් මාර්කට් ඩාක් රෙඩ් ක්වින්ස් ග්ලෝබ්	රා 5	—	12'' x 4''
වමබටු	දෙපාර්තමේන්තු තේරීම	අවු. 4	සති 4-6 දී පැල ගලවා සිටුවන්න	3' x 3'
ගෙඩි ගෝවා	ගර්කිසුලිය, ඇට්ලස්, කේ. වයි. ලියෝ, ඒ. ඇස්, තාකඩ්, නොසාකි.	අවු. 6	සති 4-6 දී පැල ගලවා සිටුවන්න	2' x 2½'
මාළු මිරිස්	හන්ගේරියන් යෙලෝ, දෙපාර්තමේන්තු තේරීම	අවු. 6-4	සති 4-6 දී පැල ගලවා සිටුවන්න	2' x 2'
කැරට්	ටොප්වේට්, කේප්මාර්කට් කැන්ටිස්	රා. 4	—	8'' x 8''
මෑ	හවරි මෑ, මුරුංගා මෑ, පොලොන් මෑ	රා. 20	—	3' x 1'
මල් ගෝවා	අර්ලි පිනෝමිනල්, අර්ලි පැට්නා,	අවු. 6	සති 4-6 දී පැල ගලවා සිටුවන්න	1½' x 1½'
පිපිඤ්ඤ	දෙපාර්තමේන්තු තේරීම	රා. 2	—	2' x 2'
පනෝල	දෙපාර්තමේන්තු තේරීම	රා. 5	—	5' x 4'

# උපලේඛණය

අස්වනු නෙලීම	අක්කරයට අස්වැන්න	පලිබෝධකරය	වෙනත් විස්තර
මාස 1½—2	රා. 6000	කොළ කන සහ කරල් විදින දළඹුවෝ	—
දින 60—65	රා. 4000	බෝංචි මැස්සා	අඩි 5 ක් උස කණු සැපයිය යුතුයි.
දින 45—50	රා. 3000	බෝංචි මැස්සා	—
මාස 2½—3	රා. 18000	කියත් පණුවා	—
මාස 3	රා. 15000	කොළ කන සහ ගෙඩි විදින පණුවා	—
වර්ගය අනුව මාස 3—4	රා. 25000	කියත් පණුවා, දළඹුවෝ බග්රාඩා මකුණා	—
මාස 3	රු. 3500	—	—
මාස 3	රා. 15000	කියත් පණුවා	—
මාස 2	රා. 2500	කරල් විදින දළඹුවෝ	අඩි 4—5 ක් උස ආධාර කණු සැපයිය යුතුයි.
සති 9—12	—	කියත් පණුවෝ, දළඹුවෝ	ගෙඩි සුදු පාවිත් නිබිමට කොළ වලින් වසන්න.
මාස 2	රා. 15000	පලතුරු මැස්සා	—
මාස 2	රා. 15000	පලතුරු මැස්සා අවුලකපෝරා කුරුමිණියා	අඩි 6—7 ක් උස මැස්සකට වැල් යවන්න.

එළවළු	නිර්දේශිත වර්ග	අක්කරයට බීජ ප්‍රමාණය	තචාන	සිටුවන පරතරය
චූටකොළ	දෙපාර්තමේන්තු තේරීම	රා. 3	—	4' x 4'
කරවිල	දෙපාර්තමේන්තු තේරීම	රා. 5	—	4' x 3'
තෝකෝල්	අර්ලි වයිට විශානා	අවු. 8	—	4'' x 6''
සලාද	ග්‍රැන්ඩ් රයිඩ්ස්, ග්‍රේට් ලේක්ස්	අවු. 6	දෙවැනි කොළය ඇතිවෙන විට ගලවා සිටුවන්න	1' x 1'
ලික්ස්	ලාප් ලෝන් සමර්	අවු. 4	සති 4-6 දී ගලවා සිටුවන්න	8'' x 6''
වට්ටක්කා	දෙපාර්තමේන්තු තේරීම	රා. 1-1 1/2	—	6' x 6'
රාඹු	ජපන් බෝල, බීරළු	රා. 4	—	12'' x 6''
තක්කාලි	මාග්ලෝඩ්, රෝමා, හිටුමැරීමට ඔරොත්තු දෙන වර්ගය	අවු. 4	සති 4-6 දී ගලවා සිටුවන්න	2' x 1'
මුරුංගා	—	අඩි 5 ක් දිග අඟල් 1 1/2 ක් විෂ්කම්භය ඇති දඬුකැබලි	—	8' -- 10'
කතුරු මුරුංගා	—	බීජ	—	8'
නිවිති	දෙපාර්තමේන්තු තේරීම	බීජ	—	1 1/2' -- 1'
තමපලා	දෙපාර්තමේන්තු තේරීම	බීජ	—	6'' x 6''

සටහන: ගෙවතු වගාවන් සඳහා කුඩා.

අස්වනු නෙලීම	අක්කරයට අස්වැන්න	පලබෝධකයෝ	වෙනත් විස්තර
මාස 2½—3	රා. 15000	පලතුරු මැස්සා, අවුලකපෝරා කුරුමිණියා	පන්දලමකට වැල් යවන්න
මාස 2½—3	රා. 15000	පලතුරු මැස්සා, අවුලකපෝරා කුරුමිණියා	පන්දලමකට වැල් යවන්න
මාස 3—4	රා. 6000	—	—
සති 3	රා. 2000	කියත් පණුවෝ, දළඹුවෝ	—
මාස 6—6	රා. 20000	කියත් පණුවෝ, දළඹුවෝ	කඳු සුදු පාටින් තිබීමට වටේට පස් එකතු කරන්න
මාස 4	රා. 20000	—	—
සති 6—7	රා. 10300	—	—
මාස 2½—3	රා. 10000	—	මාග්ලෝබි සහ රෝමා සඳහා කණු සිටුවන්න (අඩි 4-5 උස)
මාස 12 (කරල්)	—	දළඹුවෝ	—
මාස 12 (කොළ සහ මල්)	—	දළඹුවෝ	—
මාස 3	රා. 15000	—	අඩි 2 ක් උස මැස්සකට මැල් යවන්න
සති 3—4	—	—	—

ප්‍රමාණයේ බීජ පැකට් ලබාගත හැක.