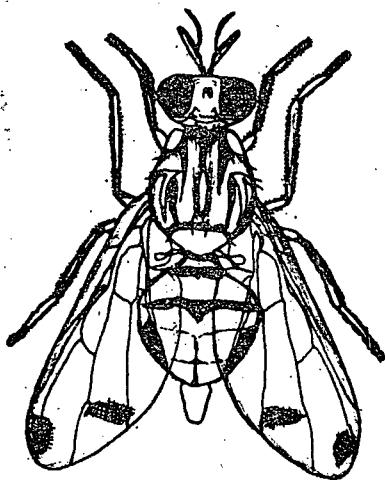
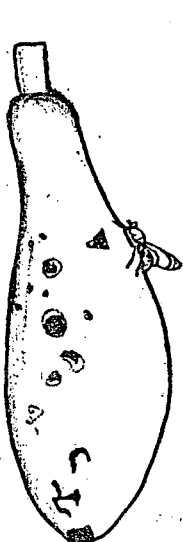


‘කෘමීන්’ නම් කුඩායි

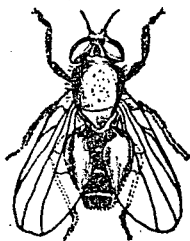
අපේ වගාවන් වලට බෝවන කෘමීන් වැඩි සංඛ්‍යාවක් ඉතාමත් කුඩා සතුන් වූනක් උන් ගෙන් වන හානිය අතිවිශාලයි. නොයෙක් විට කෘමීන් ගේ හානිය නිසා අස් වැන්නෙන් 20% ක් පමණ අඩු වන අතර, සමහර අවස්ථාවල වසංගතාකාරයෙන් කෘමීන් බෝ වූන විට වගාවන් සම්පූර්ණයෙන් ම විනාශ වෙන්නට ඉඩ තිබෙනවා.



1-1 ඉල් මැස්සා



2-1 බෝංචි මැස්සා



2-2 ඉල්ලා



1-2 හානිවූ ගෙඩියක්

අපේ ගෙවත්තේ වගා කරන ඵලවඵල වත් නොයෙකුත් වර්ගයේ කෘමීන් බෝ වනවා. උන් ගෙන් වැඩියෙන් ම හානි ගෙන දෙන කෘමීන් කීප දෙනෙක් තමයි මේ.

1. ඉල් මැස්සා නොහොත් පළතුරු මැස්සා

- ☞ පිපිඤ්ඤා කුලයට අයිති වච්චක්කා, පතෝල, කරවිල, පිපිඤ්ඤා වැනි ඵල වඵලවඵල හානි කරයි.
- ☞ ගැහැණු සතා හැඳි ගෙන එන ගෙඩි හෝ කරල් විදලා ඒවා තුළ බිඳු ලනවා.
- ☞ බිඳු වලින් පිට වන ඉල්ලා ගෙඩියේ ඇතුළු කා දමමින් ගෙඩියේ තුළ වැඩෙනවා.
- ☞ මේ නිසා ගෙඩි කුණු වී හැලෙනවා.
- ☞ ගෙඩි වලින් පිට වන වැඩුණු ඉල්ලා පස තුළ කෝශගත වී කලකින් වැඩුන මැස්සන් පිට වනවා.

මර්ධනය.

- ☞ නරක් වන ගෙඩි නොපමාව කඩා වළලා දැමීම.
- ☞ කෘමී නාශකයක් සිති දියරක් සමඟ මිශ්‍ර කර මැස්සන්ට බීම සඳහා ගෙවත්තේ තැනින් තැන තැබීම.
- ☞ පස තුළට ඇතුල් වන ඉල්ලන් විනාශ කිරීමට වැල් පා මුළු කෘමී නාශක කුඩක් යොදා පස සමඟ මිශ්‍ර කිරීම.

2. බෝංචි මැස්සා.

- ☞ මෑ කුලයට අයිති බෝංචි, මෑ වර්ග වැනි ඵලවඵල වලට හානි කරයි.
- ☞ මැස්සිය කොළ මත බිඳු ලනවා.
- ☞ බිඳු වලින් පිට වන ඉල්ලා කොළය විඳ ගෙන එය තුළින් කඳට ඇතුල් වෙයි.
- ☞ කඳ තුළ කෝෂගත වීමෙන් කඳ ඉදිම් පුපුරයි. කොළ කඩා වැටෙයි. කුඩා පැල නම් මැරෙයි.
- ☞ කෝෂවලින් වැඩුන මැස්සෝ පිට වෙයි.

හානිය නම් ලොකුයි'

මර්ධනය

- ☼ පැල වලට කොළ දෝක් වයසේ පිට සතියකට වනාවක් වත් කෘමි නාශක දියරයක් ඉසීම.

3. එපිලාවනා කුරුමිණියා

- ☼ මැ, පිපිඤ්ඤා කුලවලට හා වෙනත් එළඵළ වර්ග වලට හානි කරයි.
- ☼ වැඩන හා වැඩුන කුරුමිණියෝ කොළ කා දමමින් වගාව විනාශ කරයි.
- ☼ වැඩුන සතා කොළවල යටි පැත්තේ බිඳු කැඳලි වශයෙන් ලනවා.
- ☼ බිඳු වලින් පිට වෙන කීටයෝ කොළ කා දමමින් වැඩයි.
- ☼ වැඩුන කුරුමිණියෝ කොළ කා දමයි.

මර්ධනය.

කෘමි නාශකයක් සතියකට හෝ දෙකකට වනාවක් වගාවට ඉසීම.

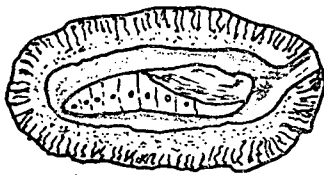
4. කියන් පණුවා.

- ☼ ගෝවා, නෝනෝල්, රාබු වැනි බෝග වලට හානි කරයි.
- ☼ සලබයා කොළ මත බිඳු ලනවා.
- ☼ බිඳු වලින් පිට වෙන කීටයෝ කොළ කමින් වැඩෙනවා.

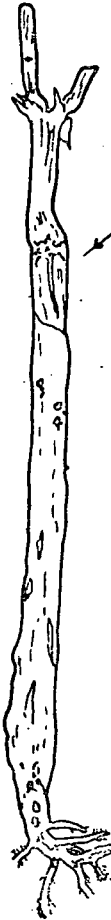


4-1 සලබයා

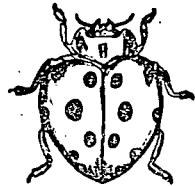
4-2 කීටයා



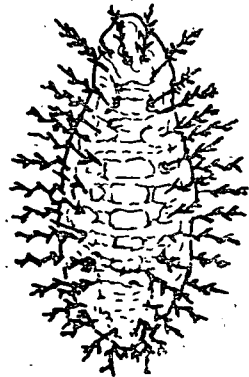
4-3 මැටි කෝෂයක පිලවා



හානිය සිදුවූ තැන



3-1 කුරුමිණියා



3-2 කීටයා

- ☼ කුඩා පැල මුලින් ම කා දමනවා.
- ☼ දවල් කාලයේ පස තුළ සැඟවී ඉඳන් රාත්‍රී කාලයේ දීයි, උන් වහාවට හානි කරන්නේ.
- ☼ වැඩුන කීටයා පස තුළ කෝෂගත වී එයින් සලබයා පිට වෙයි.

මර්ධනය:

- ☼ කුඩා පැල වටේට පසට කෘමි නාශක දියරය ඉසීම.
- ☼ වගාවේ කොළ වලට විශේෂයෙන් යටි පැත්තට කෘමි නාශක දියර ඉසීම.